

Innovationsbokslut 2019

REGION STOCKHOLM INNOVATION

Ordförande har ordet

Sedan 2015 har Region Stockholm arbetat aktivt med att stärka sin innovationsförmåga. Detta arbete har särskilt manifesterats i förra mandatperiodens innovationsstrategi, som har resulterat i en stärkt innovationsorganisation som bidrar till att nya lösningar utvecklas, används, sprids och integreras i verksamheterna. Personalen är Region Stockholms viktigaste resurs. För att utvecklingen i samtliga verksamheter ska påskyndas, behöver rätt förutsättningar och verktyg ges för att ständigt förbättra arbetsplatsen, kontakten med medborgaren och föra utvecklingen framåt. I sammanhanget bör innovationsfonden och det utökade stödet till medarbetares innovationsarbete särskilt nämnas. Utbrottet av Covid-19 och de konsekvenser som följer av pandemin har visat hur värdefullt innovationsarbetet *de facto* är. Behovet av innovativa lösningar är nämligen som allra störst när samhället drabbas av stora påfrestningar – och särskilt i denna kris har innovation visat sig vara ett ovärderligt redskap, både i kampen mot själva virusspridningen och i anpassningen till en förändrad vardag.

Därför var det glädjande att regionfullmäktige den 24 mars 2020 antog *en ny innovationsstrategi*. Syftet är att lära från tidigare arbete och ytterligare stärka innovationsförmågan genom att göra innovation till en integrerad del i regionens kärnuppdrag. Med den nya innovationsstrategin tar Region Stockholm ytterligare ett steg för att bygga en ännu starkare stödorganisation för innovation. Men beslutet har även ett starkt symbolvärde i sig; när Stockholmsregionen befann sig i stormens öga antogs en strategi som tar Region Stockholm vidare i arbetet med att möta dagens och framtidens samhällsutmaningar. För att uppnå en ännu starkare förmåga att hantera nämnda utmaningar – låt det vara medicinska utmaningar, begränsade resurser eller en växande och åldrade befolkning – krävs en hög innovationsgrad i alla delar av Region Stockholms verksamheter. Det är den nya innovationsstrategins själva essens – men lika viktigt är

dess genomförande, varav några perspektiv är extra viktiga att nämna i detta förord.

Först och främst är det *invånaren* – till exempel patienten, närstående eller resenären – som är i centrum av innovationsarbetet. Dennes medverkan – inte minst patientens – är helt central i förbättringsarbetet, och därför ska förslag som inkommer från befolkningen användas i Region Stockholms innovationsarbete. Ett lysande exempel på detta är det nya samverkansavtal som 2019 slöts mellan Region Stockholm Innovation och Patientnämndens förvaltning. Det är ett samarbete kring patientinitierade förbättringsförslag och innovation, där felanmälningar ska resultera i innovation, utveckling och förbättring – och som i längden gynnar nästa patient. Vidare krävs ett *aktivt ledarskap* för att skapa en kultur där medarbetarna stimuleras att bidra till förändring och innovation i det dagliga arbetet. Medarbetarnas möjligheter att lämna förslag och idéer ska i sin tur, på ett ännu mer strukturerat och tydligare sätt, tillgodoses genom innovationsfonden.

I Region Stockholms tredje innovationsbokslut finns en redovisning av regionens samlade innovationsarbete för 2019. Det är omöjligt att inte bli djupt imponerad och stolt över den bredd av innovationsaktiviteter som medarbetare i Region Stockholm har bedrivit under det gångna året. Dessa lade grunden för även för alla de innovationer som tagits fram under Coronapandemin 2020, som helt klart varit en katalysator för innovation. Jag vill rikta ett stort tack till alla medarbetare som, ofta i samverkan med externa parter i regionen, har gjort detta möjligt. Era insatser inspirerar andra att utveckla sin verksamhet!

Daniel Forslund (L)
ordförande i Regionstyrelsens Innovations och utvecklingsutskott

Bakgrund och sammanfattning

Region Stockholms innovationsförmåga ska förbättra vardagen för invånare, patienter, närstående, resenärer och besökare. Region Stockholms utveckling och införande av nya produkter, tjänster, processer och metoder effektiviserar verksamheternas arbete och leder till kunskap och insikter.

Region Stockholm har under 2019 vidareutvecklat ett gemensamt innovationsnätverk. Arbetet grundas på styrande dokument som innovations- och digitaliseringspolicy (LS 2015–0833) samt implementering av den övergripande innovationsstrategin. Ett utpekat ansvar för innovation i samtliga förvaltningar och bolag utarbetades under 2019 med målsättningen att varje förvaltning och bolag ska utse en innovationsansvarig, vilket skett i flera av verksamheterna. Utbildning av innovationsledare och ambassadörer har skett bland annat vid Innovationsplatsen vid Karolinska Universitetssjukhuset. Uppföljning för 2019 av beslutad indikator – ”Nämnder/bolag har infört metoder och verktyg för att arbeta med innovationer på ett systematiskt sätt i den egna verksamheten”, visar att 15 av 21 nämnder och bolag uppfyller indikatorn. Sex nämnder och bolag anger att de delvis uppfyller målet.

Innovationsenheter finns på samtliga akutsjukhus och många övriga verksamheter. De stödjer medarbetarnas idéer, leder innovationsprojekt, utbildar,

samarbetar med externa aktörer utifrån invånarens, patientens, närståendes, resenärens och besökarens behov. Under 2019 har representation för akutsjukhusen, Stockholms läns sjukvårdsområde, Tiohundra AB, Folk tandvården i Stockholm AB, hälso- och sjukvårdsförvaltningen, Locum AB, regionledningskontoret via Strategisk IT och privata vårdgivare deltagit Region Stockholms innovationsnätverk och arbetat lokalt med Innovationsfonden som stöd för medarbetares idéer och andra gemensamma innovationsprojekt.

Region Stockholm driver och utvecklar Innovationsfonden vars 15 miljoner kronor om året finansierar innovationsprojekt, uppföljning, kommunikation och stöd för spridning av dessa. Under 2019 inkom 163 ansökningar till Innovationsfonden varav 56 projekt beviljats finansiering. Innovationsfondens dag i april 2019 uppmärksammade ett stort antal innovationer. Årets innovation (Kognitiv Beteende Terapibehandling med Virtual Reality) och årets implementation (SMS-livräddare) utsågs.



Innovationsboks slutet 2019 visar både en kvalitativ sammanfattning och bedömning per strategisk punkt, vad som gjorts för att visa om innovationsarbetet inom Region Stockholm gjort en systematisk förflyttning.



Vision

Regions Stockholms vision är en attraktiv, hållbar och växande stockholmsregion med frihet för invånarna att själva utforma sina liv och fatta avgörande beslut. Det innebär öppenhet för nya idéer från såväl medar-

betare som omvärld. Tillsammans använder vi innovation och digitalisering för att erbjuda de bästa, säkraste och mest moderna lösningarna i alla verksamheter.



Mål

Innovationsarbetet syftar till att stärka innovationsförmågan i samtliga verksamheter som ägs av eller utförs med finansiering från Region Stockholm så att nya lösningar används, sprids och integreras långsiktigt. Invånaren, patienten, närstående, resenären och besökaren är utgångspunkten i strävan att utveckla Region Stockholms verksamhet på kort och lång sikt.

Fyra perspektiv ska enligt den nya innovationsstrategin gälla för den innovation som genomförs i Region Stockholm:

1 Nya tjänster som underlättar vardagen

Innovationsarbetet som införs i Region Stockholm ska fokusera på att skapa nytta i vardagen för invånare, patient, närstående, resenär och besökare.

2 Höjd kvalitet i offentlig service

Innovation bidrar till ökad kvalitet i Region

Stockholms verksamheter samt till att öka säkerheten i leveransen av offentliga tjänster och varor.

3 En ökad effektivitet i produktionen av tjänster

Genom innovationer skapas en mer resurseffektiv verksamhet med smartare processer där arbetsuppgifter utvecklas, automatiseras, effektiviseras eller ersätts.

4 Ökad förmåga till insikter, analys och kunskapsbildning

Genom innovation möjliggörs delning, hantering och analys av stora mängder data och information vilket leder till insikter som inte tidigare varit möjliga samt till stöd i vardagens beslut, verksamhetsutveckling och forskning. Vilket i sin tur ligger till grund för nya innovationer.



Systematisk innovationsförflyttning

Innovation skiljer sig från verksamhetsutveckling och kontinuerligt kvalitetsarbete. Begreppet innehåller en grad av radikalitet, innovation är något nytt eller väsentligt förbättrat och därmed något annat än ett löpande kvalitetsarbete eller ständiga förbättringar. Inom Region Stockholm finns angränsade processer, som digitalisering, forskning, utveckling och utbildning, personal- och kompetensförsörjning, hållbarhet samt styrning och ledning att samverka med i innovationsarbetet. Samtliga verksamheter inom Region Stockholm ska använda innovation som ett strategiskt verktyg för att utveckla, effektivisera och kvalitetssäkra verksamheten, erbjuda bättre sam-

hällsservice, öka patienters och resenärers delaktighet, samt för att bli en attraktivare arbetsgivare.

Innovationsindikatorn mäter "andel av Region Stockholm nämnder och bolag som infört metoder och verktyg för att arbeta med innovationer på ett systematiskt sätt" och ingår i alla bolags och nämnders uppdrag att redovisa varje år. Som komplement finns indikatorn innovationsgrad som visualiserar hur långt införandet av ett systematiskt innovationsarbete kommit. Metoden innebär att respektive verksamhet självskattar var organisationens innovationsmognad befinner sig på en femgradig skala enligt figuren nedan.



Innovationsmognad

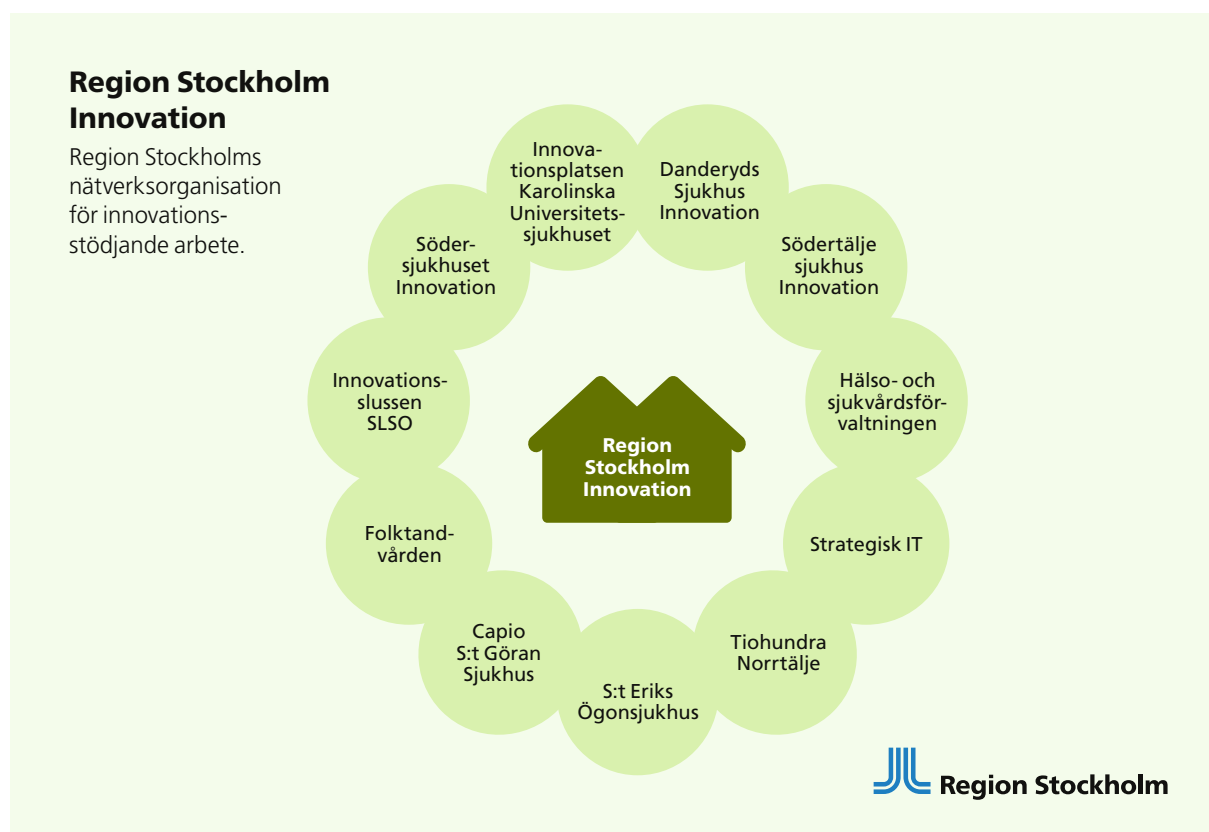


Ett mer sammanhållet innovationssystem

Region Stockholm ska ha ett mer sammanhållet innovationssystem som stödjer och förenklar för både invånare och medarbetare, men också för forskare, entreprenörer och andra aktörer utanför regionen. Innovationssystemet ska samverka närmare med viktiga aktörer regionalt, nationellt och internationellt. Region Stockholm ska bredda sitt innovationsarbete så att det omfattar alla verksamheter och även är närmare kopplat till annat pågående utvecklingsarbete.

Organisationsförenkling

- Kontaktvägar för företag och entreprenörer, Region Stockholm Innovation underlättar för företag och entreprenörer att nå verksamheterna via en kontaktfunktion på hemsidan sll.se/innovation och ett samverkande innovationsstöd med externa inkubatorer.
- Innovationsfonden bidrar till utvecklings- och förnyelsearbete i av Region Stockholmfinansierad hälso- och sjukvård genom finansiering av innovationsprojekt.





Region Stockholms Innovationssystem har under 2019 stärkts med utbildningar inom innovationsledning.

Gemensamma arbetsätt, processer och kultur

Region Stockholms portalfunktion för innovation har under 2019 bestått av en chefsgrupp och ett nätverk med representanter från akutsjukhusen, hälso- och sjukvårdsförvaltningen, strategisk IT, Stockholms läns sjukvårdsområde, Tiohundra AB, Catio S:t Görän, S:t Eriks Ögonsjukhus och Folk tandvården i Stockholm AB. Samverkan sker även med Locum och Kulturförvaltningen. Portalen består av ett nätverk med totalt ett nittotal personer. För att stärka det sammanhållna innovationssystemet har Karolinska Universitetssjukhuset skapat utbildningar inom innovationsledning för chefer och ledare.

- Region Stockholm Innovation har under 2019 arbetat med en modell för hantering av immateriella rättigheter för anställda vid Region Stockholm. Resultatet är nu en del av förslaget i kommande innovationsstrategi. Det finns ett behov av stöd för att reglera och tydliggöra relationen mellan arbetstagare och arbetsgivare för många innovationsstödjande projekt. Fram-

tagande och införande av enhetliga riktlinjer för anställdas immateriella rättigheter är ett grundläggande och viktigt arbete som stöder den sammanhållna innovationsstrukturen, och underlättar för snabbare utveckling och implementering av innovationer.

Tre akutsjukhus har under 2019 arbetat med särskilda övergripande uppdrag.

- DS Innovation vid Danderyds sjukhus har sedan flera år inriktning innovation, produktutveckling och kommersialisering. DS Innovation stöder de övriga sjukhusen i frågor om egentillverkning, regulatoriska frågor, kommersialisering mm. Ett exempel är DS Innovations samverkan med Karolinska Universitetssjukhuset och SF IT (Serviceförvaltningen IT), Region Stockholms gemensamma IT-organisation, för att etablera en plattform för hantering av applikationer. Utvecklingen av den nya plattformen leder till strukturella fördelar för Region Stockholm och stärker det sammanhållna systemet.

- Södersjukhuset Innovation har kompetens inom innovationsledning, medicinteknisk produktutveckling och tjänstedesign. Enheten har patientnära tjänsteinnovation som ett övergripande uppdrag och samverkar i projekt inom detta område med akutsjukhusen, hälso- och sjukvårdsförvaltningen och Stockholms läns sjukvårdsområde kring användarcentrerad tjänstedesignmetodik. Södersjukhusets Innovations utbildning ”Grundkurs i tjänstedesign” har genomförts under 2019, med tre kurser och totalt 50 deltagare. Deltagarna kommer från både vård- och administrativa verksamheter samt från olika professioner. I kurserna har även medarbetare från Södertälje sjukhus och Danderyds sjukhus deltagit.

50

Antal som genomgått
”Grundkurs i tjänstedesign”
vid Södersjukhuset.

- FoUUI vid Södertälje Sjukhus har under 2019 genomfört studien ”Distansdiagnostik i hemmet”. I samverkan med hälso- och sjukvårdsförvaltningen har projektet utnyttjat Södertälje sjukhus unika avtal där akut- och närsjukvård finns integrerad. Utöver detta har arbete fortsatt att med hjälp av 3D skrivare använda utskrivna modeller vid avancerad kirurgi.

Spridning

- Drönare som ett komplement till den mobila akutsjukvården. Med stora distanser i Norrtälje

kommun och tredubbel så många invånare under sommartid behövs ett alternativt sätt att nå nödställda personer vid ex hjärtstopp och misstänkt drunkning. Kliniska studier vid Tiohundra AB har visat lovande resultat och fler planeras.

- Med simuleringsbordet ”Smart training platform” genomförs utbildning via ett digitalt bord. Södersjukhuset Innovation har drivit utvecklingen och spridningen som startade som ett innovationsfondsprojekt 2017. Träningen sker genom att arbetslag samlas runt ett digitalt bord och tränar verklighetstroga händelser som simuleras i realtid. Med simuleringsbordet ges medarbetargruppen en gemensam förståelse för arbetsprocessen och skapar ett kvalitetssäkrat arbetssätt. Simuleringsbordet och arbetssättet har på kort tid spridits till flera sjukhus.

Kommunikation

Informationsspridning förstärker innovationsnätverket och stödjer en gemensam syn på innovation. Med hemsidan sll.se/innovation och bland annat nätverksträffar, nyhetsbrev och återkommande uppföljningar av innovationsarbetet säkerställs att kommunikationen uppfyller syftet. Under året har skriften ”Goda innovationer 2” publicerats och spridits. Även en tryckt version av ”Innovationsbokslut 2018” har tagits fram.

Innovationsfondens dag i april 2019, uppmärksammade ett stort antal innovationer. Den genererade medialt intresse med särskilt fokus på årets innovation (Kognitiv Beteende Terapibehandling med VirtualReality) och årets implementation (SMS-livräddare).

BEDÖMNING

Region Stockholm har vid utgången av 2019 ett ytterligare sammanhållet innovationssystem än föregående år. De politiska besluten och det centrala stödet för innovation genom Region Stockholm Innovation har bidragit. Det är samverkan i olika nätverks- och arbetsgrupper, genomförande av de särskilda innovationsuppdragen till akutsjukhusen och ett gediget kommunikationsarbete. Samarbetskulturen utvecklas och stärks. En ny innovationsstrategi har under 2019 tagits för beslut 2020.

Ett mer systematiskt innovationsarbete

Det behövs en större systematik i innovationsarbetet för att goda idéer ska bli verklighet. Det handlar exempelvis om hur mål som stimulerar förnyelse integreras i styr- och ledningssystem, om ersättnings- och uppföljningsmodeller som skapar förutsättningar för innovationsarbete, implementerings- och förvaltningsfrågor, strukturer och kompetens för metodstöd, samt om juridiska förutsättningar. Region Stockholm ska fortlöpande inventera och åtgärda faktorer som försvårar en effektiv spridning av innovativa arbetsätt, nya behandlingsmetoder eller ny teknik.

Ledarskap

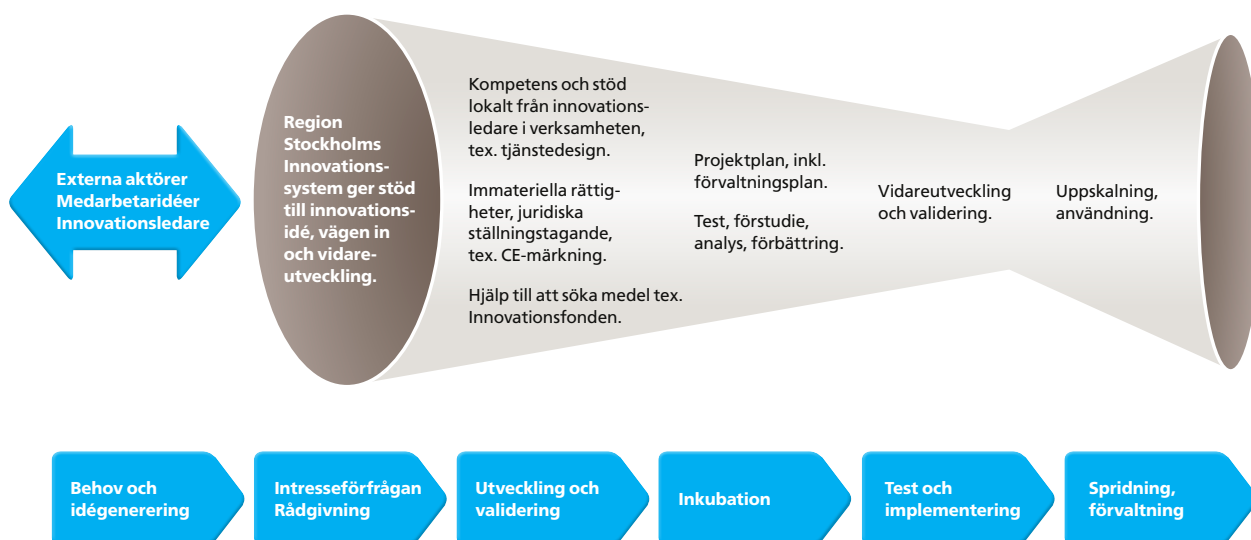
I implementeringen av Strategi för innovation är ledarskapet viktigt. Under året har en rad insatser gjorts för att stärka ledarskapet i innovationsfrågor:

- Karolinska Universitetssjukhuset utvecklar kompetensen innovationsledning inom hälso- och sjukvård. Syftet är att öka organisationens förmåga att leda och sprida innovation genom ökad

användning av både forskningsbaserad och erfarenhetsbaserad kunskap. Karolinska Universitetssjukhuset utbildar innovationsambassadörer och chefer/ledare inom innovationsledning samt arbete med införande av Innovationsledningssystem, ISO 56002.

- Trafikförvaltningen utvecklar reseupplevelsen i kollektivtrafiken. Ett kunddrivet arbetssätt prö-

Systematiska innovationsprocesser



Förenklad bild av innovationsprocessen



vats med mål att skapa de produkter och tjänster som resenärerna efterfrågar. Arbetssättet följer processen för tjänstedesign enligt SKR innovationsguide och innebär att problemställning och lösning verifieras i tidigt skede med resenären.

- Digital Demo Stockholm är ett långsiktigt partnerskap inom forskning och innovation mellan Stockholms stad, Region Stockholm, ABB, Ericsson, KTH, Skanska och Telia. Samarbetet ska förbättra och underlätta för invånarna i

Stockholmsregionen med hjälp av digitala lösningar där ledarskap inom samhällsutmaningar har varit ett delprojekt.

- Locum AB har startat ett systematiskt innovationsarbete i samverkan med övriga innovationsenheter och utbildar ledare för detta internt.
- Vårdbolaget Tiohundra AB:s sjukhusvision speglar verksamhetens målmedvetna satsning på digitalisering och innovationer.

Hinderkartläggning och åtgärder för lösningar

Att kartlägga innovationshinder är en viktig del i utvecklingen av ett systematiskt innovationsarbete. Många idéer och projekt når inte fram till införande och nytta eller genererar inte det potentiella värdet. Under 2019 har Region Stockholm Innovation genomfört vidare kartläggning och hantering av innovationshinder i samverkan med Region Stockholms verksamheter.

Att gå från projekt till breddinförande

Inom hela innovationssystemet finns problem att gå från projekt till breddinförande inom vården. Övergången att stabilt genomföra detta kan bero på kortsiktig extern finansiering, bristande organisatoriskt metodstöd eller bristande resurser i form av pengar, personal och tid, fördröjningar och begränsningar vid upphandling.

Otydligheter kring hur innovation inom vården berörs av olika regleringar

Kunskap om hela innovationsprocessen från idé till omsättning i verksamheten och de regler och krav innovationer måste uppfylla för att kunna introduceras i vård och omsorg måste förbättras. Genom Region Stockholm Innovation pågår arbete och spridning av kunskap kring regleringar om användning av medicinteknik, CE-märkning, lagen om offentlig upphandling (LOU) och hantering av immateriella rättigheter för den anställde.

Behov av testmiljöer med snabb utvärderingsmöjlighet baserat på data samt aktuell evidens och stöd kring användning av e-hälsa och välfärdsteknik

Snabbare utvärderingar av innovationer i löpande drift på olika nivåer inom vården saknas, samt att dessa data utvärderas och sprids som evidens.

Behov av kontinuerlig omvärldsanalys och extern kompetens för att identifiera och lösa problem eller få in nya synsätt

Ökad förståelse för hur verksamhetsproblem kräver nya lösningar behövs. Dialog med externa aktörer och teamarbete ger möjlighet att få insikter i behov och på ett mer effektivt sätt uppnå bättre utfall. Samverkan med stiftelser och inkubatorer har skett under 2019, t.ex. med KI Innovations AB, Sting, H2 Health Hub, Open Lab mfl

Behov av systemsyn och uppföljning för att kunna navigera i innovationssystemet och bedriva innovation samordnat

Effektiv innovation förutsätter i regel att processer, organisation, införande av nya produkter samt utformning av nya tjänster sker samordnat och samtidigt. Genom att definiera problemet som innovationen ska adressera brett finns förutsättningar för att lösa flera aktörers problem samtidigt.

Patienter och anhöriga behöver få en starkare röst inom vården

Genom att utforma tjänster och organisatoriska processer utifrån brukares och patienters behov kan högre nytta och effektivitet uppnås i vården. Under 2019 har samverkan med Patientnämnden och patientföreträdare vidareutvecklas med Region Stockholm Innovation.

Implementering

Exempel på systematiskt genomförda innovationsprojekt som under 2019 resulterat i införande.

- Egenvård för astmatiker, med hjälp av en digital spirometer, testas i primärvården i Norrtälje. Personer med astma får bättre kontroll över sjukdomen och kan justera behandlingen för att undvika försämringar.
- Stockholms läns sjukvårdsområde har implementerat applikationen "Alltid öppet" som är integrerad med journalsystemet Take Care och ger funktioner för att boka tid, nyttja en digital mottagning via videomöten, chatt och symtomguidning. Stort genomslag har skett inom primärvården kring återbesök och förnyelse av recept samt "Husläkarmottagningarna online" där patienter med besvär enligt en symtomguide snabbt får hjälp.
- Hälso- och sjukvårdsnämnden har i "Projektet Gränssnitt Utbudstjänst" skapat möjlighet att söka på vårdutbudet i Region Stockholm till nytta för vårdgivare och handläggare. Webbanpassade anvisningar förenklar sökning och rapportering, visuellt stöd har tillkommit för vårdgivare kring resultat och prognostisering som exempelvis för vårdplatser. Hälso- och sjukvårdsnämnden har inkluderat krav i vårdavtal, att vårdgivare ska bedriva ett systematiskt, strategiskt och operativt innovationsarbete för att förbättra vårdkvalitet och hälsoutfall kostnadseffektivt, utifrån målbilden för framtidens hälso- och sjukvård.

- Tillväxt- och regionplaneförvaltningen har publicerat Geodataportalen, Geonavet. Ett nav för geografisk information man bland annat kan bygga egna kartor och göra analyser. De används för långsiktiga bedömningar om utveckling och detaljerade demografiska prognoser för Region Stockholm.
- Danderyds Innovation har i samverkan med infektionskliniken på Danderyds sjukhus arbetat fram ett koncept för att rationalisera inköp av förbrukningsartiklar som idag beställs för upp till 100 mkr/år. Det systematiska arbetssätt med produkträdet som införs på sjukhuset 2020 förväntas minska dessa kostnader och medel kan styras över till vård.

"Alltid öppet" är en ny app med funktioner för tidsbokning, digital mottagning via videomöten, chatt och symtomguidning.

BEDÖMNING

Region Stockholm utvecklas mot att arbeta systematiskt med innovationsarbete. Flera ytterligare steg har tagits under året och en ytterligare indikator för mognadsgrad i innovationsarbetet har introducerats i uppföljningsprocessen. Ledarskapets betydelse för innovation har lyfts och en generell utbildning inom innovation har systematiskt börjat genomföras. Innovationsfrågor talas om såväl i politisk ledning som i tjänstemannaledning. Förutsättningarna för ett mer systematiskt innovationsarbete har förbättrats.

Stimulera innovation i rollen som inköpare och beställare

Genom innovationsvänlig upphandling ska Region Stockholm bidra till att nyskapande lösningar tas fram och dessutom bli en bättre första kund till mindre företag och entreprenörer. Därför ska nya lösningar efterfrågas eller åtminstone tillåtas i upphandlingsprocesserna. Avtal och ersättningsmodeller med tjänsteleverantörer ska i möjligaste mån vara innovationsdrivande i de fall verksamheternas behov motiverar det.

Mer fokus på innovation i Region Stockholms upphandlingar

I det vidare begreppet innovationsupphandling ingår det tidigare innovationsvänlig upphandling, det definieras som ”upphandling som främjar utveckling och införande av nyskapande och bärkraftiga lösningar, innovationer”.

Tillsammans med inköps- och upphandlingsavdelningen vid Region Stockholms regionledningskontor påbörjades under 2019 ett arbete för mer innovationsinriktat upphandlingsarbete. Till stöd finns bland annat en tidigare framtagen handbok (se sll.se/innovation) En handbok för innovationsupphandling som tidigare utvecklats är använd vid



Stockholms innovationsenhet och Open Lab har genomfört utbildningsdagar för regionens medarbetare inom inköp och upphandling.

Region Stockholms avdelning för inköp- och upphandling.

Avtal och beslutsstöd

- Programmet Digitala Vårdmöten som vidareutvecklats till Digifysisk vård av hälso- och sjukvårdsförvaltningen skapar förutsättningar för alla vårdgivare att öka användningen av digitala tjänster och integrera dessa som en del av det reguljära vårdutbudet. www.vardgivarguiden.se
- Vårdexpressen är ett verktyg för att automatiskt inhämta patientens sjukdomshistoria (patientapp), vårdplanering och triagering med AI-stöd för beslutsstöd till vårdprofessionen. En utvärdering planeras under 2020 tillsammans med utvalda aktörer i primärvården men lösningen förväntas också kunna fungera som stöd för SLSO:s närakuter. Ett resultat av utvärderingen väntas under våren 2020. www.slsosll.se/

Inköp och upphandling

- Region Stockholms centrala inköps- och upphandlingsenhet har i samverkan med Region Stockholms innovationsenhet och Open Lab genomfört utbildningsdagar för regionens medarbetare inom inköp och upphandling.
- Region Stockholms centrala inköps- och upphandlingsenhet har deltagit med upphandlingskompetens i flera centrala innovationsprojekt, till exempel upphandling av ”Framtidens vårdinformationsmiljö”, Live Incite och I-AID.
- Region Stockholms centrala inköps- och upphandlingsenhet har i upphandling av CRRT – akutdialys, genomfört ett totalkostnadsresonemang som möjliggjort samordnad upphandling med sjukhus.

- Karolinska Universitetssjukhuset har fortsatt fördjupa arbetet med påbörjade innovationsinitiativ genom delaktighet i två EU-finansierade projekt som driver förkommersiell upphandling, ”Live Incite” och ”Nightingale”. Beslut har skett om en snitslad bana för implementering av AI stöd för integrerad diagnostik (I-AID). Samt för en samverkansformering av sju europeiska universitetssjukhus inom det EU-finansierade projektet PiPPi, (Platform for Innovation and Innovation of Procurement).
- Kulturförvaltningen har i upphandlingar av konstnärer för uppdrag gällande konstnärlig gestaltning av vårdlokaler, stimulerat till innovativa tekniker.
- Folk tandvården har infört projekt med intraoral skanning. Metodik och teknik implementeras löpande och upphandlingen gynnar innovativt tänkande.
- En regional satsning som ska göra det lättare att utveckla och använda AI i vården, Verklighetslabb för Integrerad AI Diagnostik drivs från Karolinska Universitetssjukhuset. Implementering av AI i klinisk produktion är svårt på grund av oklara processer och begränsad kunskap om datahantering, juridik, regulatoriska frågor, upphandling, samverkan med industri och nödvändig IT-infrastruktur. Under 2019 har tre delar testats. Två pilotleveranser i applikationsform där en tidigare oprövad form av innovationsupphandling genomfördes, samt av en definition av verklighetslabbet.

BEDÖMNING

Innovationsupphandlingsutbildning och samverkan med inköps- och upphandlingsenheter inom Region Stockholm har fortsatt under 2019. Projekt för att skapa förutsättningar för mer innovationsdrivande upphandling har genomförts. Nya sjukhusavtal har beslutats där innovationsarbete ingår som en komponent. Arbete kring ersättningsystem pågår och samverkan med HSF har ökat.

Fler verksamhetsdrivna innovationsprojekt

Genom att avsätta särskilda medel för att stimulera verksamhetsdrivna innovationsprojekt ges medarbetarna möjligheter att utveckla, testa, utvärdera och införa nya innovativa produkter, tjänster och metoder i verksamheten tillsammans med andra aktörer. Region Stockholm har motiverade medarbetare med ett genuint intresse att bidra till verksamhetens utveckling. Deras kunskap och idéer ska tas till vara, stödjas och skyddas.

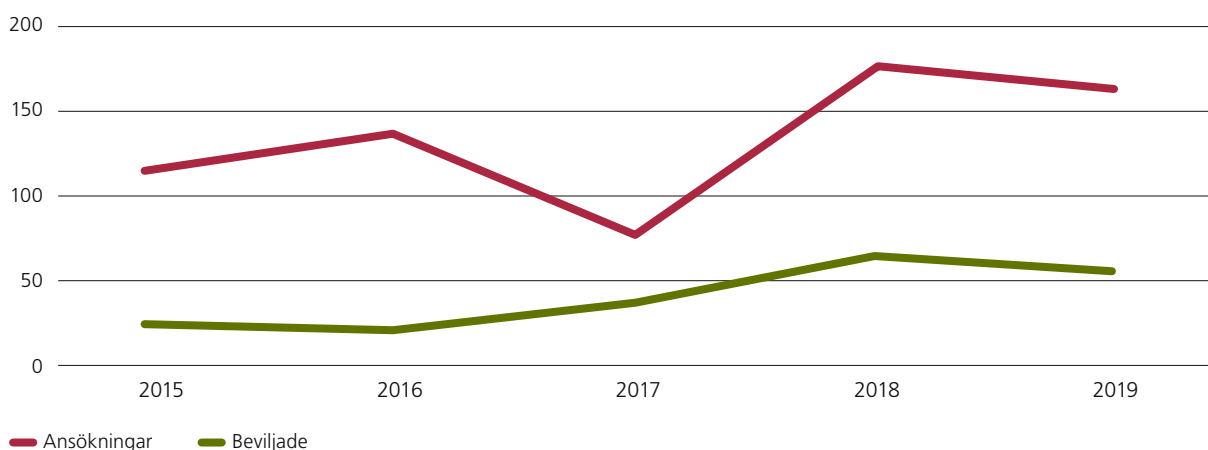
Innovationsfonden – en möjlighet att förverkliga idéer

Innovationsfonden ger anställda i verksamheter som finansieras av Region Stockholm möjlighet att ansöka om projektmedel. Fonden innehåller 15 miljoner kronor som utlyses två gånger per år. Bedömningen av ansökningar till Innovationsfonden sker i två steg: ett förgranskningsarbete med syfte att välja ut de bästa ansökningarna utifrån utlysningskrav och bedömningskriterier, samt ett slutbedömningsarbete med en beslutsgrupp som bereder ett förslag till regiondirektören för beslut.

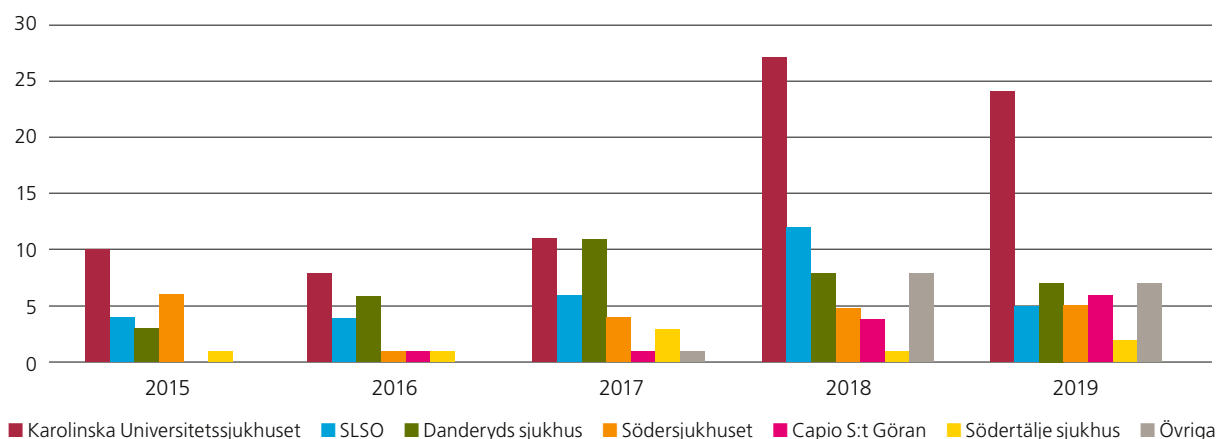
Sedan starten 2015 har närmare 800 ansökningar om projektmedel mottagits varav ca 250 har beviljats.

Uppföljning av projektens utveckling görs kontinuerligt. Innovationsfondens utformning och ansökningsprocess utvecklas ständigt, i samverkan med besluts- och beredningsgrupper och i kontakt med de sökande. Det har resulterat i bland annat instruktionsfilm, tydligare utlysningstext och ansökningsbeskrivning på hemsida. Utbildning och stöd ges till de olika innovationsenheterna som i sin tur möter och informerar medarbetare. Medverkan med information sker på lämpliga event som Innovationsfondens dag och Region Stockholms patientsäkerhetsdag.

Under 2019 års har en mindre del av Innovationsfondens medel kunnat förfogas av fem innovations-



Figur 1 Statistik Innovationsfonden 2019. Under 2019 inkom 163 ansökningar. Av dessa beviljades 56 projekt finansiering. Av de huvudsökande var 101 kvinnor och 62 män.



Figur 2 Fördelning av beviljade medel per vårdgivare. Exempel på "Övriga": Aleris, RFSU, S:t Eriks ögonsjukhus; SpineCenter, Stressmottagning.

enheter inom nätverket Region Stockholm Innovation. Det är innovationsenheter placerade i nära kontakt med vårdens medarbetare på respektive sjukhus/bolag eller organisation. De lokala medlen har under året utlysts i konkurrens utifrån samma

regelverk som Innovationsfonden. Efter att ha inhämtat godkännande hos Region Stockholm Innovation fördelas medlen, följs upp och återrapporteras.

Exempel på projekt som fått stöd av Innovationsfonden under 2019

- Användning av artificiell intelligens för evidensbaserade underlag till kunskapsstöd om läkemedel. Målet med hälso- och sjukvårdsförvaltningens projekt är en process som skapar evidensbaserad, medicinsk information med smart teknik. Under 2019 kunde en enkät till patienter med TBE (tick-borne encephalitis), dvs fästingburen hjärnhinneinflammation, möjliggöra säkrare insamling av data runt inträffade sjukdomsfall vilket ger en mer systematisk analys än tidigare. Det innovativa är arbetssättet och framför allt nya möjligheter att inhämta och kommunicera epidemiologisk information.
- Ett projekt för flexibel samarbetsrobotik adresserar utmaningar inom högspecialiserad sjukvård med automation på Karolinska Universitetslaboratoriet (KUL). Ett samarbete inom Karolinska med KUL, Sterilteknik och Tema Inflammation och Infektion samt externt med ABB Robotics och Robotdalen.
- Röstterapiappen på Danderyds sjukhus, syftar till att hjälpa patienter att utföra röstövningar på rätt sätt, var de vill. Appen innehåller ljudfiler med olika övningar som kan ingå i röstterapi hos logopeden samt röstergonomiska råd. Utredning har gjorts kring plattformar och digitala förutsättningar.
- Projektet Sällanläkemedel löser problemet för Danderyds sjukhus att på ett strukturerat, effektivt och kliniköverskridande sätt lagra och tillhandahålla sällanläkemedel.
- Förbättrad patientupplevelse på Sachsska barnakuten vid Södersjukhuset. Höga krav ställs på tydlighet och transparens för att tillhandahålla adekvat information och minimera oro och frustration, personalen upplever ökning av hot och våld pga detta. Projektet genomförde intervju och observationsstudier och utmaningar identifierades, varefter test skedde av vilken information som behövdes, detta konceptualiserades sedan vidare.



Föreläsning under Innovationsfondens dag 2019 av Agneta Richter-Dahlfors, professor i cellulär mikrobiologi och förestandare för den mångvetenskapliga forskningsmiljön Swedish Medical Nanoscience Center vid institutionen för neurovetenskap, Karolinska Institutet.

- Projekt MinKod är ett innovationssamarbete för att anpassa vården till tonåringar och unga vuxna med cancer. Undersökningar har visat att hälso- och sjukvården inte är utformad för åldersgruppens behov vilket får allvarliga konsekvenser – sämre överlevnad, hög psykisk ohälsa samt sämre möjlighet till utbildning och försörjning. Patienter (avlönade projektmedlemmar) och vårdpersonal driver tillsammans innovationssamarbetet som samlar en mångfald av aktörer – ideella organisationer, vårdgivare, akademi, näringsliv, myndigheter och andra samhällsorgan för att förstå vilka mekanismer som driver målgruppens behov och utifrån den ska skräddarsydda lösningar bidra till bättre utfall av behandling för såväl individer som målgruppen i stort.
- Ett projekt för utveckling av system för patientspårning för bättre realtidsinformation för hälso- och sjukvårdens ledningsorganisation vid stor olycka eller katastrof drivs av Capio S:t Görans. Syftet är att minimera de somatiska och

psykiska följdverkningarna vid en allvarlig händelse. Ett system för inhämtning av realtidsinformation vid ett stort skadeutfall saknas i dag. Projektet avser att tekniskt utveckla och pröva ett positioneringssystem vilket ska göra det möjligt att i realtid spåra patienter och visualisera patientflöden i vårdkedjan från skadeområde, under transport och inne på sjukhuset. Projektet

bygger på redan existerande infrastruktur. Syftet är att med stöd av tekniska lösningar förbättra informationsinhämtning och göra det möjligt för sjukvårdsledning på regional och lokal nivå att leda och samordna arbetet på ett mer effektivt sätt och därmed bidra till att minimera somatiska och psykiska följdverkningar samt rädda liv.

Utmärkelser, aktiviteter

- Innovationsfondens dag i april 2019 uppmärksammade ett stort antal innovationer. Årets innovation (Kognitiv Beteende Terapibehandling med Virtual Reality) och årets implementation (SMS-livräddare) utsågs.
- Det årliga miljöpriset för bästa innovation, teknikutveckling eller nytänkande ska stimulera och uppmärksamma goda exempel från miljöarbetet i verksamheter finansierade av Region Stockholm. 2019-års pris tilldelades Södersjukhusets nya måltidskoncept för patienten och miljö det antar ett helhetsperspektiv avseende miljö, kvalitet och hälsa.
- ”Tack!expressen”, en pop-up-posttjänst i Södersjukhusets entréhall under FoUUI-veckan i november, hjälpte tacksamma patienter eller närstående att uttrycka vad de uppskattade i mötet med medarbetarna på Södersjukhuset. ”Tack!expressen”, ett initiativ av Södersjukhuset Innovation, bygger vidare på insikter från förra årets interaktiva utställning ”Empatimottagningen”. Med vykort testar Södersjukhuset Innovation ett nytt sätt att förstå och utvärdera patienters och närståendes vårdupplevelse, med fokus på saker som inte är enkla att mäta; t.ex. omsorg, empati eller ett givande samtal. Vykorten analyseras och insikterna används med syftet att skapa förutsättningar för ett bra vårdmöte för alla.

BEDÖMNING

Antalet ansökningar till Innovationsfonden är fortsatt högt, för 2019 ansökte 163 projekt och 56 projekt beviljades medel. Samtidigt har det införts möjlighet att projekt som tidigare fått medel nu kan ansöka för implementering. Formen för Innovationsfonden utvecklas med test för att lokala medel kan användas inom de olika innovationsenheterna. Detta ger en tydlig indikation på att målet för denna inriktning är uppnått för 2019 och att Innovationsfonden har relevans. Det pågår mycket arbete vidare för att höja kvaliteten i projekten och inspirera till fler initiativ.

Fler och bättre testmiljöer

För innovationsutveckling inom hälso- och sjukvården och kollektivtrafiken ska Region Stockholm samverka med företag och organisationer genom att erbjuda säkra testmiljöer när det finns en tydlig verksamhets- och användarnytta. Genom att olika idéer prövas i en försöksverksamhet erhålls värdefull information inför beslut om ett permanent införande.

Etablering av nya testmiljöer

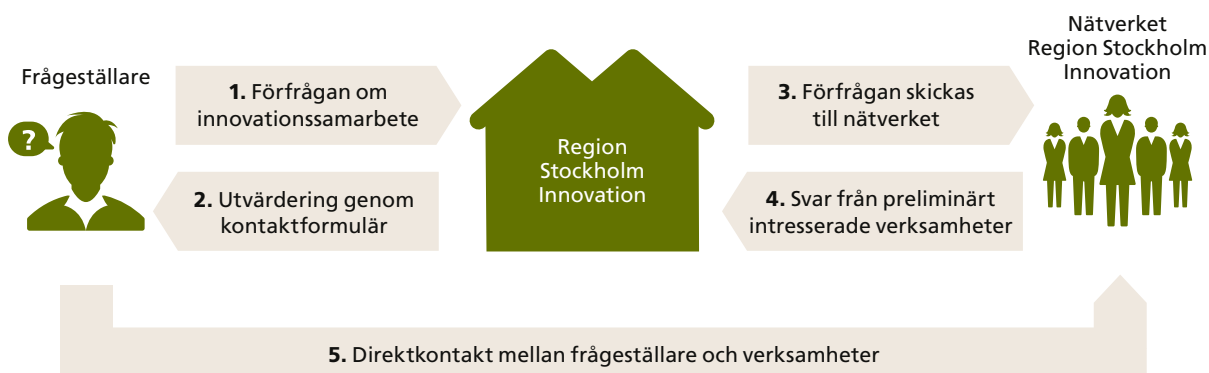
Testmiljöer har en central roll när en ny innovativ lösning är under utveckling.

- Vid Vårdbolaget Tiohundra i Norrtälje testas ofta nya digitala tjänster som kan förbättra hälso- och sjukvården och effektivt kan möta behoven bland invånarna i den vidsträckta kommunen. Hallstavik, där det finns flera samhällsutmaningar används som testbädd och nya vårdformer och samarbeten testas med alla aktörer i området. Med detta följer insikter om hur riktlinjer, organisationsformer, avtal och ersättningsmodeller behöver påverkas för att kunna tillgodose de ökade vårdbehovet hos den åldrande befolkningen.

- NordicProof är ett nätverk som skapats för att öka tillgången till testmiljöer för hälso- och sjukvårdsområdet samt göra det enklare för vårdgivare, företag och forskare att samarbeta i utvecklingsprojekt. Genom NordicProof ges tillgång till testmiljöer och kontakt med klinisk och teknisk expertis för att pröva nya idéer, produkter och tjänster. Nätverket består bland annat av Danderyds sjukhus och Oslo Universitetssjukhus.
- Inom trafikförvaltningens IT har tekniska grundplattformer byggts upp för att genomföra lanseringar som kontaktlös betalning av biljettköp, för analys av stora datamängder och för att kunna använda potentialen i maskininlärning.

Testmiljöer för små- och medelstora företag

Process inom ramen för Region Stockholm Innovation





Pomme van Hoof och Clara Chague, Södersjukhuset Innovation undersöker ett verktyg där vårdpersonal kan träna sig på att bemöta olika patienter med

- Barkarbyförsöket omfattar kollektivtrafikerbjudande, mobilitet som tjänst och stombusslinje vilket ger kunskap om hur Region Stockholm kan samverka för att skapa en transportlösning som innehåller fler tjänster utöver kollektivtrafik. Det ger kunskap om hur tjänster upphandlas och om partnerskap. Försöket ger även kunskap om hur resenärer väljer att resa och om attityder till mobilitet som tjänst.
- Barkarbyförsöket är också utvecklingsinsatser för att öka marknadsandelar för kollektivtrafiken. Insatserna innehåller bl.a. självkörande bussar, mobilitetstjänst med andra transportslag, utökad busstrafik, elektrifierad BRT-linje. En busslinje med självkörande små bussar är i drift sedan 2018. Busstrafiken i Barkarbyområdet har ökat och en väg byggs för kommande BRT-linje. Tillgång till sparkcyklar, cyklar och bilpool för boende i området har genomförts samt marknadsinsatser för ökat kollektivt resande.
- Det tidigare testprojektet digital patientprocess med digitala system, har övergått i digitala kontaktsätt och beslutades 2019 i hälso- och sjukvårdsnämnden. Region Stockholms vårdgaranti är nu digifysisk, dvs vårdgivare kan bedriva sin verksamhet genom en kombination av digital och fysisk vård

BEDÖMNING

Ett stort antal företag har samarbetat med verksamheter inom Region Stockholm under året och etablering av samarbeten fortsätter. Ärendehanteringssystem och etablering av "En väg in" för företag och medarbetare ökar möjligheterna. Inom samarbetsformen Digital Demo Stockholm har flera testmiljöer etablerats som till exempel inom energieffektiv vård.

Samverka oftare och närmare med omvärlden

För att utveckla verksamheterna ska Region Stockholm ta en mer aktiv roll i innovations-samverkan med näringsliv och lärosäten. I en allt mer globaliserad värld är det även viktigt att Region Stockholm ökar sin medverkan och sitt deltagande i EU:s program och fonder, exempelvis EU:s forsknings- och innovationsramprogram Horisont 2020 och struktur-fondsprogram.

Regionalt

- Digital Demo Stockholm är ett innovationssamarbete som ska förbättra och underlätta för invånarna i länet med hjälp av digitala lösningar. I samarbetet ingår Stockholms stad, Region Stockholm, KTH, Stockholms universitet, Scania, Skanska, ABB, Ericsson, Telia och Vattenfall.
- Region Stockholm Innovation har medverkat i konferensen Digitalize in Stockholm i november 2019.
- Region Stockholm Innovation har under 2019 har vidareutvecklat samverkan med KI Innovations med gemensamma modeller för stöd till innovatörer och småföretag.
- Region Stockholm har varit en aktiv partner i samverkansplattformen Open Lab där studenter arbetar utmaningsdrivet i multidisciplinära team.
- Samarbetet med mötesplatsen H2 Health Hub har vidareutvecklats med deltagande i dess styrgrupp för stöd till innovatörer och småföretag.
- Samarbetet med STING (Stockholm Innovation and Growth) har utökats och medarbetare från STING ingår i Innovationsfondens bedömningsgrupp. Ett inkubationsprogram har genomförts av STING för innovationsprojekt som tidigare fått medel från Innovationsfonden.
- Patientnämnden startade ett samarbete med Kungliga Tekniska högskolan, KTH, och Stockholms universitet, under 2019, i syfte att ta del av ny innovativ teknik, bland annat artificiell intelligens, genom att erbjuda studenter vid dessa lärosäten examensarbeten. Även samverkan mellan Patientnämnden och Region Stockholm Innovation har vidareutvecklats.
- Tillväxt- och regionplanenämnden har under året samverkat med lärosäten främst genom redan existerande samverkansavtal. Genom samverkansavtalet med KTH har nämnden formulerat forskningsutlysningar som leder till utveckling av nämndens analysverktyg.

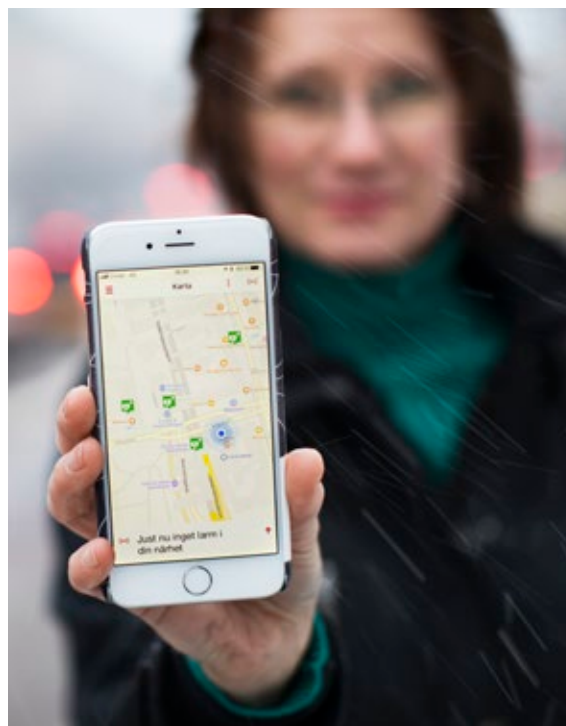
Digital Demo
Stockholm –
digitala lösningar
som förbättrar
för invånarna

Nationellt

- Region Stockholm Innovation har samverkat med motsvarande innovationsorganisationer i Västra Götalandsregionen Region Skåne och Uppsala Innovation, bland annat i samband med seminarier på mötesplatsen VITALIS.
- Experio Lab Sverige är en samverkan mellan sju regioner som vill utveckla förmågan till användardriven utveckling med tjänstedesign som metod och förhållningssätt. Region Stockholm har representerats av Södersjukhusets Innovation i nätverket.

Internationellt

- Under 2019 har en modell för effektivare styrning och finansiering av preventionssatsningar med en pilot med Health Impact Bonds genomförts. Modellen stimulerar hälsofrämjande insatser. Health Impact Bonds är ett utfallskontrakt för preventiv hälsa som delar risk och värde mellan olika aktörer. Styr- och finansieringsmodellen kan komma att användas systematiskt både vad gäller uppskalning och folkhälsosjukdomar.
- Region Stockholm beviljades 2019 medverkan i Interreg Europe-projektet Cohesion. En ledningsgrupp för frågor avseende bl.a. innovation och smart specialisering ska etableras senast i januari 2020.
- Ett internationellt samarbetsprojekt där Södersjukhuset Innovation medverkat, kallat Projekt BioRock, avslutades 2019. Projektet har syftat till att visa på möjligheten att tillverka textilprodukter som inte innehåller fossilbaserade ämnen men som ändå lever upp till Region Stockholms



“SMS-livräddaren” ett projekt som vann priset Bästa implementation på Innovationsfondens dag 2019.

upphandlingskrav. Arbetet har skett i samarbete med hälso- och sjukvårdens medarbetare.

- PiPPi – Platform for Procurement of Innovation and Innovation of Procurement är ett europeiskt samarbete för att utveckla upphandling av innovation. Sju europeiska universitetssjukhus, däribland Karolinska Universitetssjukhuset, identifierar tillsammans behov av och förmågan att upphandla digitala hälso- och sjukvårdstjänster. Projektet finansieras med stöd från forsknings- och innovationsprogrammet Horisont 2020.

BEDÖMNING

Region Stockholm samverkar sedan länge i olika former med omvärlden. Samverkan har stärkts ytterligare under 2019 till exempel genom en systematiserad samverkan med KI Innovation och möjlighet att stödja start-ups inom hälso- och sjukvården genom att tillgängliggöra beviljade EU medel.

Innovationsboks lut 2019

Innovationsboks lut 2019 ingår i Region Stockholms årsredovisning. Underlagen till boks lutet har samlats in från förvaltningar och regionägda bolag inom Region Stockholm.

Mer information och kontaktuppgifter finns på sll.se/innovation.