

Konsten

Södersjukhuset



Konsten på Södersjukhuset

Södersjukhuset är storstadens sjukhus, högt beläget på historisk mark. När det invigdes 1944 var det Nordens största sjukhus med moderna, funktionalistiska byggnadsformer och slanka flyglar mot Årstaviken. För att patientrummen skulle fyllas med sol, ljus och luft placerades vårdavdelningarna mot söder med utsikt över vattnet. Behandlingslokaler, mottagningar och entréer lades mot norr. Sedan invigningen har sjukhuset byggts ut i omgångar.

Region Stockholm investerar mer än någonsin för att öka vårdens kapacitet i takt med en växande befolkning. På Södersjukhuset har det inneburit både om- och nybyggnation i den västra delen av området. "Framtidens SÖS" omfattar tre nya byggnader: en vårdbyggnad, en behandlingsbyggnad med bland annat ny akutmottagning och operationsavdelningar samt en försörjningsbyggnad. De nya byggnaderna tar tillvara de äldre byggnadernas egenskaper med ljusa putsade fasader, men har samtidigt fått en egen karaktär som speglar en modern och framåtsträvande verksamhet. Dessutom har befintliga lokaler som ligger i anslutning till behandlingsbyggnaden renoverats och byggts om.

I samband med byggnationerna har 16 konstnärer fått i uppdrag att skapa konstverk för speciella platser. Till exempel har hela försörjningsbyggnaden blivit ett konstverk. Den guldaktiga fasaden, gestaltad av konstnären Inger Andersson, är av sträckmetall och bryter av mot de omkringliggande höghusen och sjukhusområdets vithet. Metallmodulernas olika bredd och längd, där vissa vänts upp och ner, ger en spännande "persienneffekt" och ett originellt inslag i närmiljön.

De två tekniktornen som likt "stammar" håller upp behandlingsbyggnaden har gestaltats av den norske konstnären Harald Fenn. Stadsplanen för Södersjukhuset och det intilliggande grannskapet ur ett fågelperspektiv, är det som gett inspiration till



Nabolag av Harald Fenn. Läs mer på sidan 6.

mönstren på de färgstarka glasväggarna. Det ger hela byggnaden en särpräglad karaktär och binder samman våningarna. Parallellt med tornet på den östra sidan, hänger konstnären S Camilla E Boströms storslagna vepa i de nio våningarnas öppna trapphall. 34 meter av varma och pulserande färger som, i trots mot tyngdlagen, "rinner upp mot taket". I akutentrén möts besökaren av Pasi Autios tonsatta videoprojektion. Vind och vatten spelar i långsamt böljande cykler.

Stora monumentala konstverk i allmänna utrymmen har genom tiderna prioriterats. Tyra Lundgrens keramiska verk *Svanbrunnen* är exempel på ett av sjukhusets tidigaste verk. Idag följer konsten även med in i patientrum, vårdavdelningar och behandlingsrum såsom exempelvis på operation. Förutom omfattande platsgestaltningar har en mängd färdiga konstverk köpts in. Närmiljön har stor betydelse för människors

välbefinnande och konstens närvaro förmedlar en känsla av omtanke. Den är stimulerande och ger patienter, anhöriga och personal upplevelser av skilda slag.

Region Stockholms kulturförvaltning leder arbetet med konsten. Varje gestaltungsuppdrag har utlysts offentligt med flera hundra intresseanmälningar. Samtidigt som konstnärerna har haft mycket att ta hänsyn till så har de också fått en stor konstnärlig frihet. Rumsliga förutsättningar, miljökrav och sjukvårdens specifika behov kan vara både utmanande och inspirerande och ibland leda till nya konstnärliga lösningar och idéer.

Konsten är en självklar del av Södersjukhuset och nu har ännu en årsring med konst lagts till de tidigare – ett rikt kulturarv att ta vara på och utveckla vidare.

Region Stockholms kulturförvaltning

Procentregeln

Konst i offentlig vårdmiljö har en lång tradition i Sverige. Redan 1937 beslutade Sveriges riksdag att en procent av byggkostnaderna vid offentlig byggnation skulle satsas på konstnärlig gestaltning. Procentregeln gäller fortfarande men utgörs nu inom Region Stockholm av upp till två procent. Tack vare procentregeln har vi idag ett av landets största och mest mångfacetterade innehav av konst, som berikar länets offentliga vårdmiljöer.

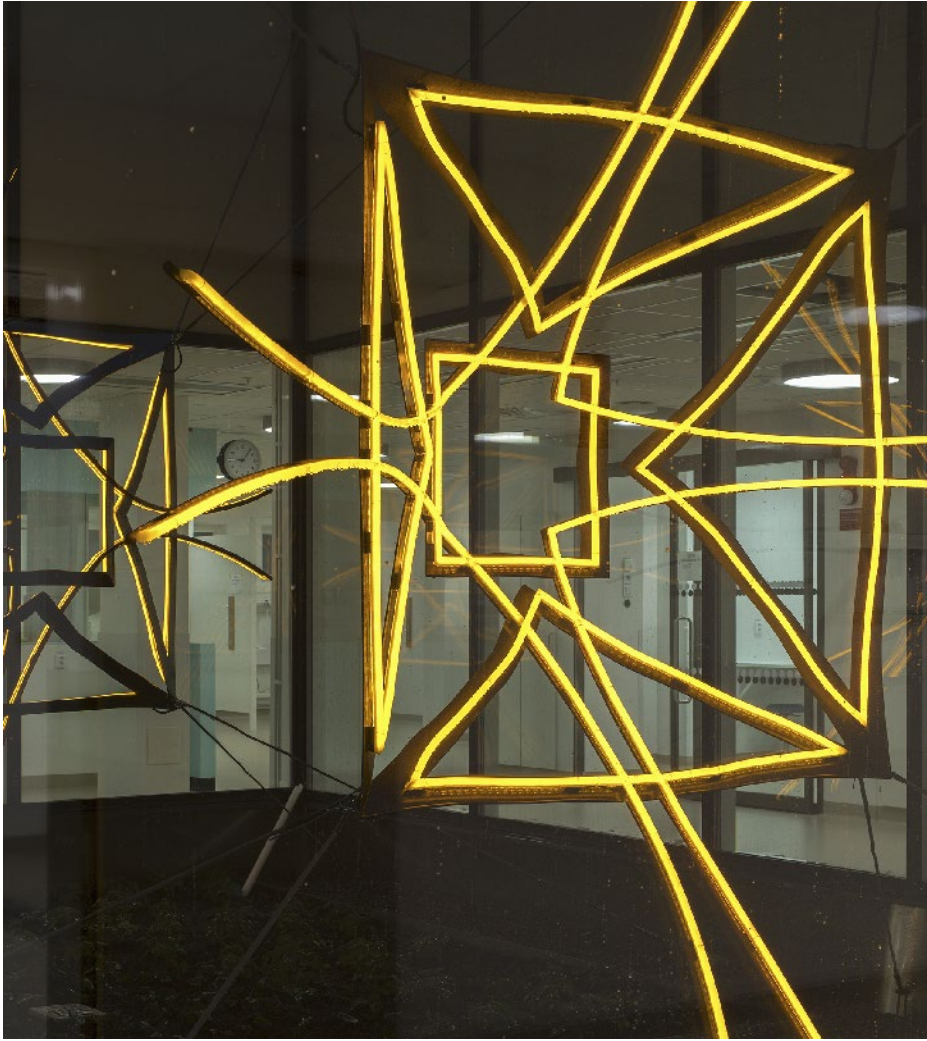


Följ med och upptäck konstnärliga uttryck
och berättelser på Södersjukhuset.

Välkommen!

Region Stockholms kulturförvaltning

Fotosyntes av Matti Kallioinen.
Läs mer på sidan 11.



Möte med en vänligt sinnad livsform?

Två gestalter lyser klargult i den inglasade gården. Vi bjuds att komma nära, men vad vi ser är inte givet. Skulpturerna inger en känsla av tyngdlöshet, som om de skulle sväva upp mot himlen om stålvajrarna klipptes av. En ovanlig art från havens djup? Eller en sekvens från yttre rymden? De geometriska formerna blir fler och förändras beroende på var betraktaren står. Sedda rakt framifrån förenas gestalterna i kalejdoskopiska mönster, som om de vore djupt involverade i en ordlös kommunikation. Reflektionerna i glaset ger ytterligare en dimension.

Maja Droettos utgångspunkt är rummet, materialet och intresset av det som förbinder natur, religion och vetenskap. Hon arbetar ofta i stora format med enkla industriella material. Skulpturerna i LED-neon och stål är tillverkade i mänsklig skala och placerade i ögonhöjd för att skapa en inkluderande känsla av värme och trygghet.

1. [Under molnen, över vidderna](#)
[Stilla i den rasande stormen](#)

Maja Droetto

Akuten, plan -1

»Kanske som att stå öga mot öga mot en vänligt sinnad, intelligent struktur eller livsform.«

Maja Droetto



34 meter puls och passion

Ett utropstecken i varma och pulserande färger, som i trots mot tyngdlagen rinner upp mot taket istället för ner mot golvet. Nio våningar och 34 meter. Ett verkligt landmärke som också syns utifrån. Den som blickar ner från de övre planen kanske drabbas av svindel, men av en glädjande sort. Väggen ger en uppiggande effekt – puls, energi och passion. En känsla av kraft och kamp. S Camilla E Boström har arbetat i snabb takt med sina sprayburkar på en enda enormt stor duk i ett stycke. För att genomföra projektet hyrde hon en hangar utanför Göteborg. När målningen installerades på sjukhuset anlätades fasadklättrare, vars förmåga till precision ställdes på prov. Ett kraftfullt konstverk med högt tempo, samtidigt som svala toner i grönt, ljusblått, turkost och vitt ger inslag av lugn. Det råa uttrycket kan associeras till gatukonst och graffiti, men också den abstrakta konstens andliga dimensioner.

2. Up Yours!

S Camilla E Boström

Hiss O, plan -3 till 5

»Titeln *Up Yours!* är en kommentar till sjukdomar och andra svårigheter som bekämpas på Södersjukhuset.«

S Camilla E Boström



En labyrint, ett kretskort, en gåta

Nabolag betyder grannskap på norska. Det är stadsplanen för Södersjukhuset och det intilliggande grannskapet i fågelperspektiv som gett mönstren på de färgstarka glasväggarna i de båda tekniktornen. Det östra och det västra håller upp den nya behandlingsbyggnaden likt två "stammar". Former av olika byggnader har bildat en abstrakt mönsterslinga som upprepas med olika förskjutningar och linjer. Den norske konstnären Harald Fenn har omskapat det intilliggande grannskapet till ornamentala ytor. De ger byggnaden en karaktär och binder samman våningarna.

Konturerna av enkla byggnadsformer har satts ihop till en igenkännbar arkitektonisk form, tryckt på baksidan av härdat glas från golv till tak. Självt gör konstnären jämförelser med kretskort och labyrinter, avancerade skapelser som kan te sig gåtfulla, trots raka linjer och en avskalad geometri.

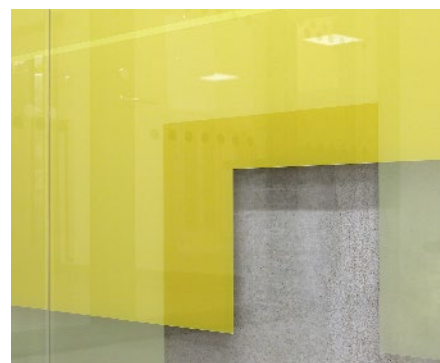
Tornen går genom sju våningsplan, alla med en egen färgton i flera skikt och med olika transparens. Som regnbågens ljusspektrum från rött till violett. Det är totalt 1 300 kvadratmeter fördelat på cirka 800 glasskivor. Genomskinliga partier avslöjar den gråa och obearbetade betongväggen bakom glaset. Betongens råa yta förstärker glasets genomsynlighet och ger en känsla av djup.

Kulören i varje våningsplan följer med in i olika öppningar och frekvent använda rum och trapphus inne i tekniktornen.

3. Nabolag

Harald Fenn

Hiss Z, plan -5 till 4



När gudarna bestämmer

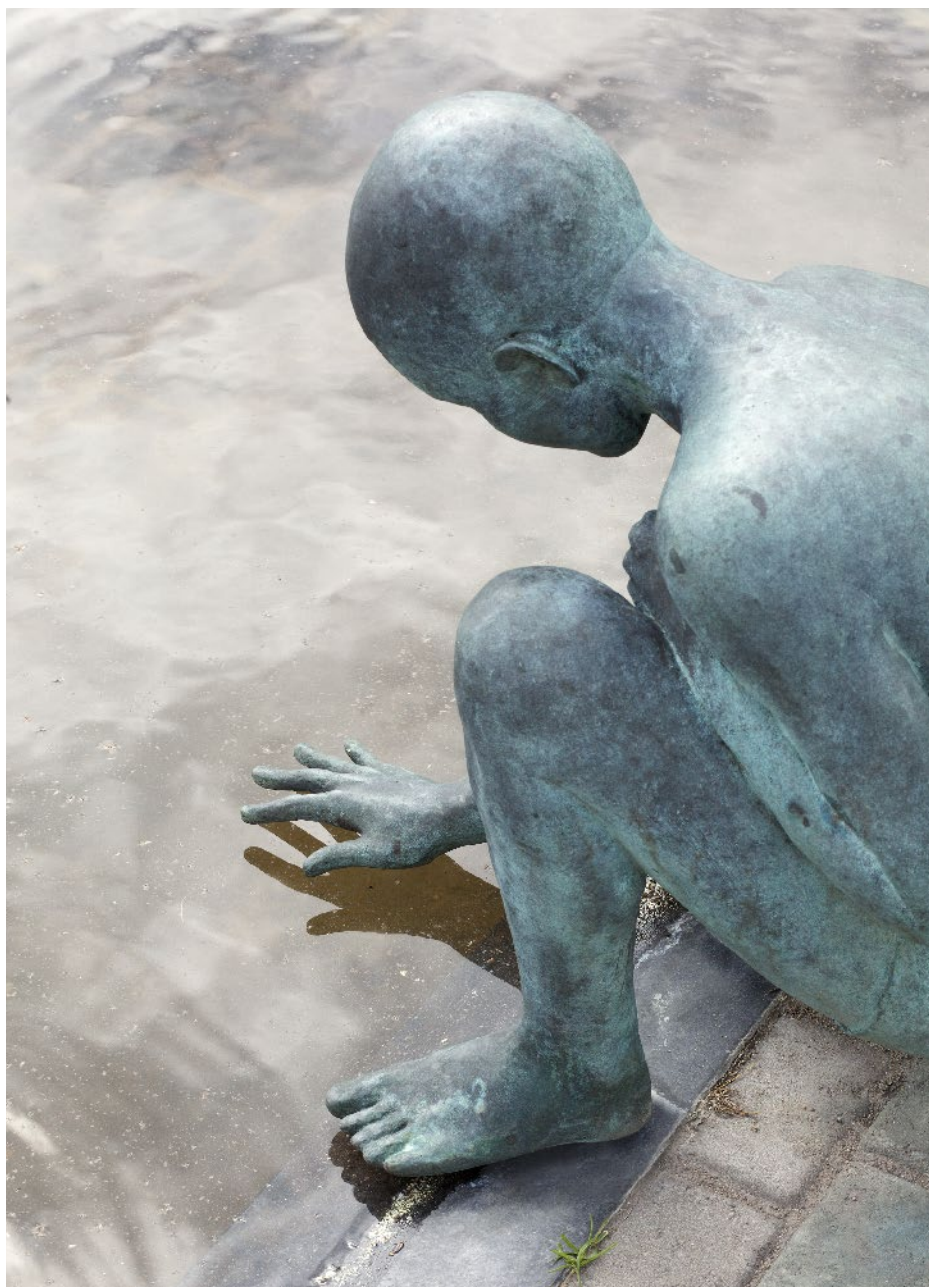
Två grunda vattendammar skapar ett andrum vid Södersjukhusets trafikerade huvudentré. I den ena sitter en ung man och snuddar med handen över ytan, i den andra bildas ordet "Echo". Men bara till hälften. Fredrik Wretmans konstverk *Body & Soul* ändrar karaktär beroende på om dammarna är torrlagda eller fyllda med vatten. Speglingen i vattnet gör konstverket helt. Myten om Narcissus, ynglingen som förälskade sig i sin egen spegelbild, har gett namn åt en diagnos i psykiatri. Narcissisten är sjukligt självupptagen. Hur är det då med Echo? Hon var en nymf, alltså snudd på gudomlig och i tät kontakt med naturen. Ung och vacker.

Gudarna hade bestämt att hon skulle gifta sig med Narcissus och när gudar bestämmer är det svårt att säga emot. Echo pratade för mycket och som straff blev hon dömd att bara kunna upprepa det någon annan redan hade sagt. Narcissus blev uttråkad och ville inte ha henne. Därför blev han dömd att förälska sig i sin egen spegelbild. Nu sitter paret i olika dammar. Narcissus är fångad i en bild han inte ens förstår är han själv. Och Echo försöker prata med honom, men har ingen egen röst.

4. Body & Soul

Fredrik Wretman

Vid huvudentrén



”En kraftkälla, en motor...”

Så kallar konstnären Inger Andersson försörjningsbyggnaden. Beskrivningen är träffande, här passerar mängder med tvätt och varor med löpande leveranser. Hit kommer läkemedel, sjukhusutrustning, gas och vätskor, all den försörjning som behövs för att Södersjukhuset ska fungera. Utan denna byggnad stannar verksamheten.

Byggnadens kompakta kropp, djupa färg och glasade väggpartier bryter av mot de omkringliggande höghusen och sjukhusområdets vithet. Den dämpade guldaktiga fasaden är av sträckmetall, som vanligtvis används till staket och galler inom byggbranschen. Ett material som har oväntade och sköna kvalitéer. Hela byggnaden har blivit ett konstverk som är synligt från långt håll och utgör en tydlig del av närmiljön.

Metallens olika bredd och längd, ibland placerad upp och ner ger en spännande ”persienneffekt”. En glipa av den mörka fasadskivan löper som en stigande puls, en nerv, över fasaden. *Talamus* består av 1 100 kvm sträckmetall uppdelat på 534 plåtar.

Sträckmetall har också en medicinsk funktion som räddar liv. Den används i mikroformat för att vidga och förstärka hjärtats kranskärl. Titeln *Talamus* däremot, anspelar på den del i hjärnan som tar emot information om en mängd sinnesförmåelser – temperatur, beröring och smärta. En funktion som samordnar olika aktiviteter, liksom försörjningsbyggnaden gör för Södersjukhuset.

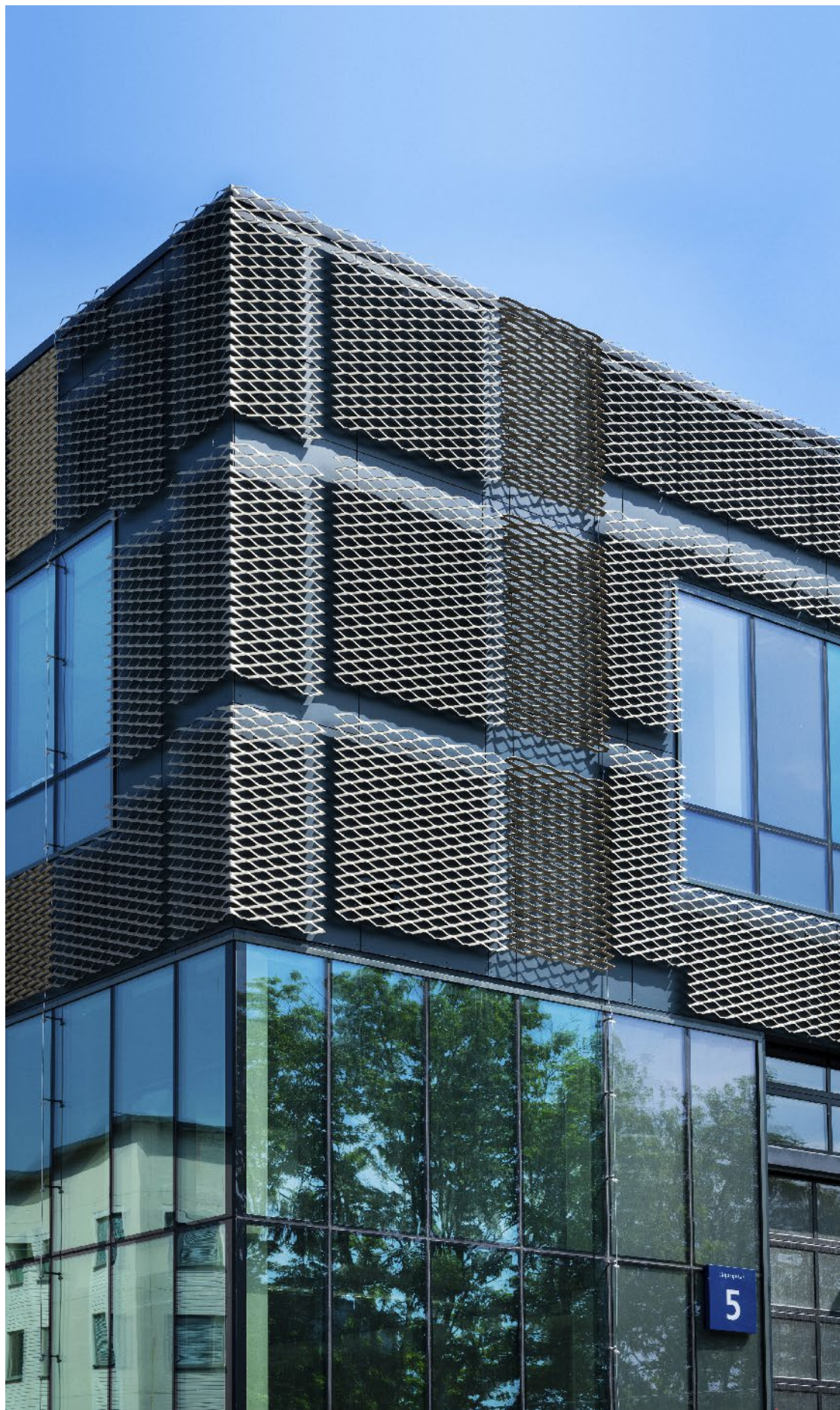
5. Talamus

Inger Andersson

Försörjningsbyggnaden

»En byggnad i rörelse som veckar och vrider sig, ... en rytm för ögat att klättra i.«

Inger Andersson

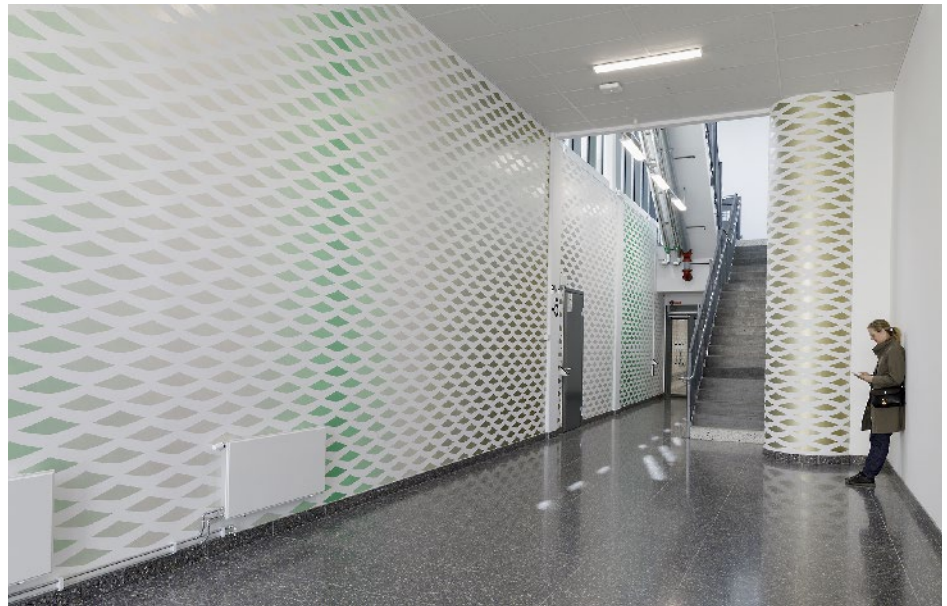


Stryktålig elegans

”Hanteras ej varsamt.” En ovanlig uppmaning från en konstnär, men Sebastian Freytags *Interaction* är skapad för att klara varumottagningens intensiva trafik. Här sker det tunga och livsviktiga arbetet med alla leveranser som behövs för att hålla sjukhuset i rörelse. Garage och lastkajer för transporter förknippas vanligtvis inte med de sköna konsterna, men varför skulle de vara ett undantag?

Sebastian Freytags schablonmåleri har en stark förankring i nutida gatukonst. Men hans målningar påminner också om fresker på väggar i gamla kyrkor och tempel. Mönstret är inspirerat av fasadens sträckmetall och verksamhetens ständiga aktivitet och rytm. Metalliskt skimrande nyanser i guld och grönt för tanken till ädelstenar och lyx, men trots sin elegans är målningarna i lackerad akryl mycket tåliga och kan lätt repareras.

Interaction är inte bara tillägnad varumottagning och garage, konstverket sträcker sig genom alla våningsplan i



försörjningsbyggnaden. Mönstret och färgsättningen hjälper till med orienteringen vid de många hissarna. Genom de glasade partierna i fasaden syns konstverket även för förbipasserande.

6. Interaction

Sebastian Freytag

Försörjningsbyggnaden, entré, varumottagning, väggavsnitt vid hissar



»Skavankerna och de konstiga egenheterna bygger en människas karaktär, kanske i högre grad än de medvetna valen och de fina egenskaperna.«

Finn Ahlgren

En lovsång till skräp

Väggarna på akutens administration har en alldeles särskild karaktär. För den oinvidige kan det framstå som en avancerad och tredimensionell modell över en myllrande stad i fågelperspektiv, helt målad i vitt. I någon mening är det kanske också en stad, en stad av oönskade saker. Konstverket består nämligen av bortsorterade möbler, spillvirke och skrot.

Kan skräp bli konst? Ja, såklart. Riktigt stilig konst, dessutom. Personalen på sjukhuset har varit medskapare genom att bidra med material, saker som inte längre är behövda eller har ersatts med något nytt. Finn Ahlgren visar på värdet av det ofullkomliga, det som vi sällan uppskattar, men som är ett viktigt och närvarande inslag i en människas liv. Han låter det oönskade ta plats mitt i centrum. Inte för att störa, utan för att synliggöra.

7. Alla de där oönskade sakerna ...

Finn Ahlgren

Hiss N, plan -1



Välkommen till Tilpo

Hans Eriksson började använda pseudonymen Fruks Tilpo som elev på Konsthögskolan i Stockholm på 1980-talet. Det egendomliga namnet ska ha kommit som en blick från klar himmel. Så passar det också in i den alldeles särskilda värld som är Tilpos kännetecken. Färgstark och detaljrik, med en blandning av humor och allvar.

Associationen är fri, både i scenerier och rumsliga objekt. Några motiv är återkommande, bland annat paret från 1700-talet, som här vandrar fram över vattnet i en simbassäng. Vad gör de i ett radhusområde om natten? De två ugglorna i bakgrunden tycks också undra. Det finns något självupplevt i alla Tilpos bilder och han menar att ingenting är slumpmässigt, även när han skildrar platser han inte har varit på. Han arbetar sällan ensam. Hustrun, Hanna Aihonen Eriksson, är i högsta grad delaktig i skapandet. Hon kommer från teatern och har med tiden kommit att bli medförfattare och aktör i Tilpos bildberättelser. Det är förresten de äkta makarna vi ser skrida fram över vattnet.

8. Eskort

[Fruks Tilpo \(Hans Eriksson\)](#)

[Akuten, väntrum entréplan](#)



Långsamt böljande

En bit av himlen speglas i en vattenyta. Krusningar och vågrörelser löser upp motivet och leder till obekanta vyer, för att sedan återvända till det igenkännbara. Vind och vatten möts i långsamt böljande cykler. Vad händer med tiden i en akutentré? Pasi Autio påminner oss om ögonblickets rymd, ett här och nu på en särskild plats i en utsatt och känslig situation. Hans videoverk är tonsatt i samarbete med kompositören Jakob Norgren. Med jämna mellanrum samspelar filmens rörelser med toner från

blåsinstrument och syntar. Långa klanger dröjer sig kvar i rummet. En harmonisk ljudvärld som förmedlar en lugnande känsla och ger andrum. Även ljudsignalen från kösystemet blir en del av harmoniken. Kompositionen är utformad med hänsyn till akutentrén som plats. Det funktionella blir en del av det konstnärliga.

9. Ögonblickets rymd

[Pasi Autio](#)

[Akutentrén](#)

»Jag vill att verket ska vara berörande direkt vid första tillfället man möter det, men hoppas att det även senare kan erbjuda nya upplevelser, beroende på besökarens sinnestämning.« *Pasi Autio*

En egen historia

Keramikplattorna på pelaren vid akutmot-
tagningens entré liknar ett bildspel men
här är texten, eller snarare skriftens tecken,
i högsta grad närvarande. Det går inte att
läsa ett enda ord. Ändå har vi att göra med
ett sorts dokument. Cecilia Kraitz har
inspirerats av den svenske poeten Göran
Sonnevis diktsamling "Det omöjliga". I det
här sammanhanget blir hennes tidigare
konstverk, i kombination med nya, kanske
snarare patientjournaler i keramisk gestalt.
Kanske som de skulle kunna se ut bortom
textens begränsning.

Cecilia Kraitz har använt sig av stengods
som har bränts i elektrisk ugn med mycket
hög temperatur. En traditionell teknik som
gör godset tåligt. Hennes specialitet är
annars Raku, en tillverkningsmetod och

filosofi med rötter i 1500-talets Japan.
Föremålen bränns i vedugn och stoppas
ner i sågspån eller löv som fattar eld.
Efterbränningen får glasyren att krackelera
i oväntade färgkombinationer. Raku är
skörare än traditionell högbränd keramik
och är därför svår att använda i sjukhusmil-
jö. Här finns ändå ett undantag – konstver-
ket på väggen bakom pelaren. Sprickorna
ses inte som fel och brister som ska rättas
till, istället framhäver de skönheten i det
levande och mänskliga.

10. Journaler

Cecilia Kraitz

Akuten, entrén

»Då gick det plötsligt upp för mig att det var som
patientjournaler. Människors liv och öden, alla
individens egna historier.« *Cecilia Kraitz*



Tillbaka till naturen

Sällsamma livsformer lyser upp väggarna i
bländande starka färger. Har vi att göra
med sjöväxter eller någon slags lav? Titeln
Fotosyntes kan tolkas rätt och slätt som den
naturvetenskapliga termen, hur växter får
energi från solen. Här är laven intressant,
eftersom den är en hybrid mellan alg och
svamp. Algen ger energi genom fotosyntes,
något svampen inte kan göra. Svampen
däremot, suger upp vatten och ger laven
en skyddande vävnad. Ytan på Matti
Kallioinens skulpturer är skrovlig och
förstärker känslan av levande organismer.
Skulpturerna är tillverkade av Acrysal, en
sammansättning av akryl och kristall. Den
ojämna ytan består av glasfiber, lite grann
som svampens skyddande vävnad.

Matti Kallioinens konst är mångsidig.
Han har tidigare skapat storskaliga
installationer och skulpturer, som för
tankarna till science fiction, artificiell
intelligens, dataspel och zombiefilmer.
Naturvetenskaplig forskning och tekniska
inslag är återkommande. I det här fallet
möter vi naturen i en mer ursprunglig,
men inte desto mindre fantasifull, form.

11. Fotosyntes

Matti Kallioinen

Akuten, väntrum

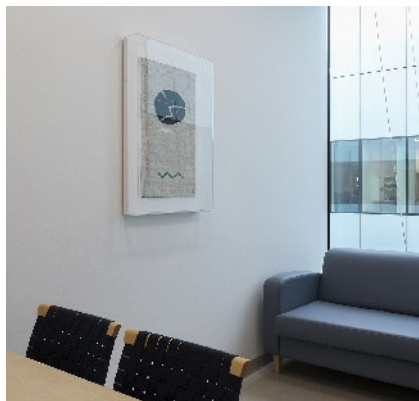
Handarbetets omsorg

Mjuka tyger, garn, broderier, väggbonader och mattor. Ett oväntat inslag i en högteknologisk och steril miljö. Sjukhusets nya operationssalar liknar inga andra. Här syns handarbetets omsorg på flera nivåer, förutom den rent kirurgiska. Hur är det möjligt? Genom att lura ögat. De hårda hygienkraven i en operationssal gör det omöjligt att installera stora textilier. Här är det istället en känsla av tygets och garnets mjukhet som har återskapats genom förstörade fotografier av verken som är infällda i väggen. Den tredimensionella illusionen är förbluffande. Om det så är Mija Renströms virkade gestalter med lekfulla livsformer och böljande sjögräs, eller Morteza Golestanis innovativa mattkonst med motiv av persiska trädgårdar och jämtländska renar. Sex konstnärer och hantverkare har bidragit med en stark personlig prägel och variationsrikedom. Utöver de redan nämnda medverkar Frida Berntsson med intrikata broderier, Matilda Dominique med skulptural garnkonst, Sofia Wahl med textila objekt och Mona Wassén med finstämd bindväv i ull och bomull. Per Mannberg har fotograferat, och några av de små textila originalverken är inramade och går att se i personalrummen. Totalt är det 24 operationssalar och varje konstnär har bidragit med fyra konstverk var.

12. Operationssalar

Textilverk förstörade som fotografier

Frida Berntsson
Matilda Dominique
Morteza Golestani
Mija Renström
Sofia Wahl
Mona Wassén



Originalverk av Mona Wassén



Sofia Wahl



Mona Wassén



Frida Berntsson



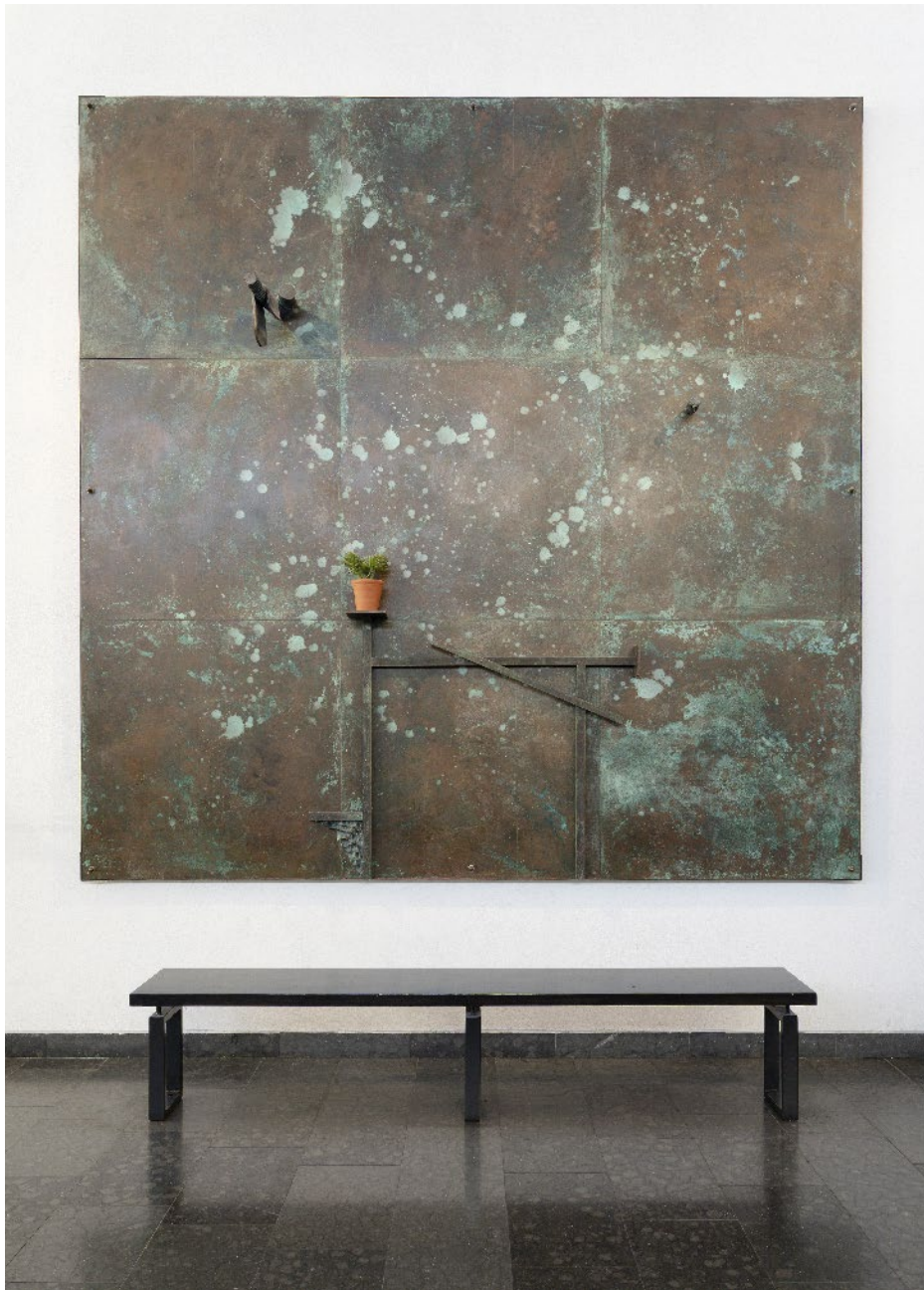
Morteza Golestani



Mija Renström

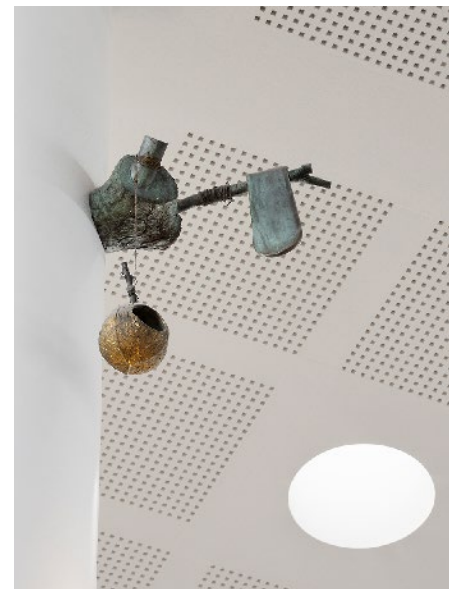


Matilda Dominique



»Att till fullo kontrollera naturen är omöjligt, men det är roligt att leka Gud i sin trädgård en stund.«

Anders Kappel



Fönster mot världen

Den sovjetiske kosmonauten Lebedev spenderade 211 dagar i rymden, tillsammans med sin kollega Berezovoj. Mestadels under tystnad. Det fanns en liten rymdträdgård ombord på skeppet, där kosmonauterna odlade ärtor, vete, havre, persilja, lök, fänkål och dill. Lebedev, som var en saklig ingenjör, upptäckte att han hela tiden drogs till trädgården – mitt i den högteknologiska miljön. Trots den storslagna och unika utsikten från rymdskeppet föredrog han att sköta växterna och blev som gladast när ett nytt litet blad vecklade ut sig.

Anders Kappels konstverk är inspirerat av kosmonauternas rymdfärd och människans försök att kontrollera naturen på olika sätt. Varför kallas vissa växter för ogräs, medan andra arter förädlas genom omsorgsfullt arbete? *Koloni 1–3* består av tre kvadratiska kopparplåtar som har syrabehandlats och graverats. Naturen har varit en medskapare, eftersom plåtarna exponerades för väder och vind i ett halvår. Det slumpmässiga mönstret kontrasterar mot det rätlinjiga. Objekten av brons, som monterats på plåtarna, är mestadels avgjutningar av fynd

från naturen. På en hylla i mitten vilar en blomkruka, som ett välkommet avbrott i den hårda metallen. Den som tittar noga kan se att en del av konstverket tycks ha rymt och förflyttat sig till en pelare i mittgången.

13. Koloni 1–3

Anders Kappel

Huvudentrén

Svanbrunnen

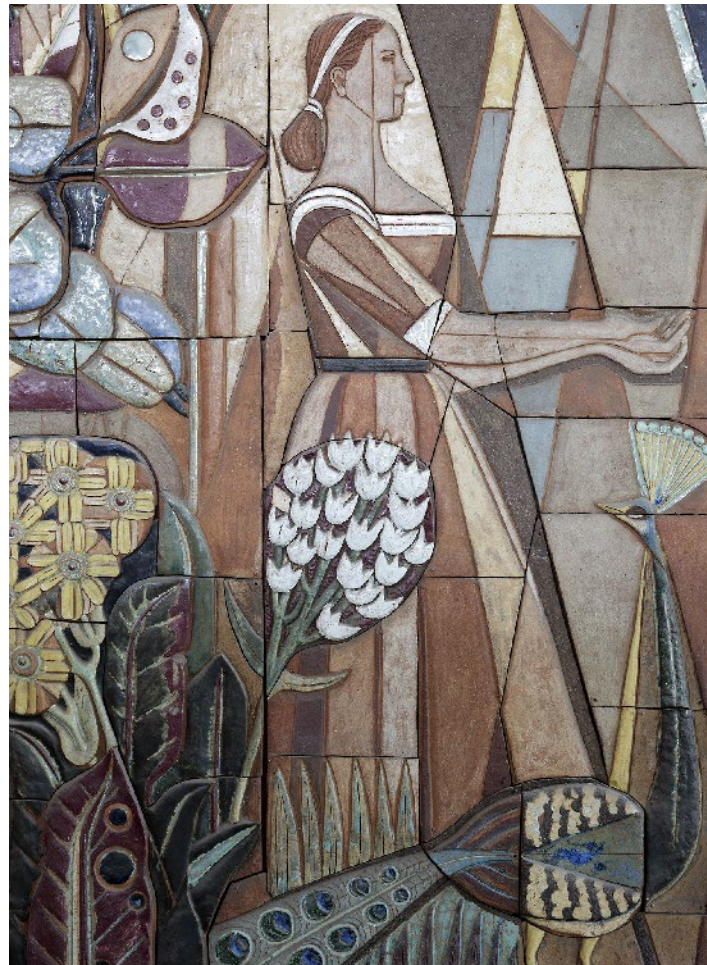
Trots skarpa geometriska linjer fullkomligt exploderar Tyra Lundgrens relief av liv. Böljande vatten och växtlighet med kosmos som skymtar i bakgrunden. De två kvinnogestalerna med utsträckta händer är omgivna av fåglar – svanar, duvor och en påfågel. Leran har behandlats med rika inslag av oxblodsglasyr. Den mörkröda färgen kommer fram när man stryker syretillförseln till elden under bränningen. Tekniken är svår att hantera, men Tyra Lundgren behärskade den till fullo.

Svanbrunnen har varit ett landmärke i huvudentrén sedan 1953, även om den fick en ny placering efter ombyggnaden i början av 2000-talet. Tyra Lundgrens liv och konstnärskap låter sig inte sammanfattas så lätt. Förutom lera arbetade hon med glas, porslin, textil, teckning, grafik, skulptur och måleri. Hon var på resande fot större delen av sitt liv, behärskade fem språk och arbetade som fristående formgivare för porslinsfabriker och glasbruk som Arabia, Sèvres, Venini och Gustavsberg. Om det är något motiv hon är känd för så är det fåglar. Själv flög hon fritt och passade inte riktigt in i i funktionalismens ideal, även om hon fullt ut delade tanken att konsten ska vara till för alla.

14. Svanbrunnen

Tyra Lundgren

Huvudentrén



»Leran har en förunderlig förmåga att utplåna tid och rum ...«

Tyra Lundgren



Grandiost men litet

Eline Mugaas fotografier är en dialog med Siri Aurdal och hennes experimentella skulpturer. De båda konstnärerna kommer från olika generationer och har samarbetat i ett mångårigt forskningsprojekt, där Mugaas har dokumenterat och arkiverat den äldre Aurdals konstverk i ett samtal över tid och rum kring skisser, modeller och fotografier. Det är tydligt att skulpturerna på bilderna, med sina böljande och vingliknande former, är små nog att rymmas i en hand. Ändå finns där något storslaget. Det är ingen slump. Aurdal slog igenom i slutet av 1960-talet med monumental skulpturer i industrimaterial som plexi och glasfiber. Material som

producerades av Norges oljeindustri. Hennes konst var radikal och samhällsmedveten, med tankar om konstens förhållande till arkitektur och betraktare.

I Mugaas tolkning, eller dokumentation av Aurdals skulpturer, finns en ömsint närhet som samtidigt förmedlar känslan av det grandiosa.

15. Scale Model#27 och #17

Eline Mugaas

Akuten, väntrum

Inre landskap

Dessa bilder är från början framtagna genom att skrapa färgytor över en silkeväv som sedan pressas mot papper. Vad vi ser på väggen är förstoringar av silkevävens avtryck i gouache på skivor av aluminium. Om man går nära kan man urskilja små rutor, speciellt i skarvar och kanter. Där har färgen klumpat sig i vävstrukturen.

På ett större avstånd tror man sig urskilja ett landskap. Men den kritiska blicken upptäcker att bilderna till största delen består av övergångar från ljust till mörkt. Dessa ytor, även om de är fragmenterade, lurar ögat att se vidder och atmosfäriska djup. Vårt synsinne har vi ärvt av förhistoriska jägare och samlare som strövat genom landskapet generation efter generation. Under många hundratusen år har ögat tränats att uppskatta terrängen och mäta avstånd åt oss. Det är av urgammal vana som vi skannar en färgövergång för att urskilja sänkor och krön, lägen och faror. Bilderna här består av varken mer eller mindre. Ömsom mjuka skiftningar, ömsom hårda brott. Precis som i naturen.

Text: Emanuel Bernstone



16. Såsom genom ett prisma

Emanuel Bernstone

Hiss N, vårdavdelning plan 4

Naturens rytm

Yvonne Jeppssons måleri har hyllats för sina rytmiska kvalitéer. Hur skapas rytm i en målning? Finns det puls och trumslag i oljefärg? Inte riktigt, men motiven i Yvonne Jeppssons målningar tycks vara i rörelse. Det är ingen vild dans, snarare livet som spirar, fortgår och långsamt vissnar i cykler där gränsen mellan början och slut suddas ut. Vi rör oss hela tiden i gränslandet mellan det abstrakta och föreställande, en ros kan vara en ros, kort och gott en vacker blomma att njuta av, men också något annat – ett tillstånd av förhöjd verklighet, som när man tar sig tid att betrakta något länge och färger och konturer förändras.

Studierna till målningarna är gjorda i akvarell, som Yvonne Jeppsson har överfört



till olja. Hon har månat om att behålla akvarellens lätta karaktär tillsammans med oljefärgens fyllighet. Blandningen av tunna och tjocka färgpartier bidrar till den rytmiska känslan. Hon arbetade delvis med målningarna på plats i sjukhusets korridorer för att få maximal anpassning till lokalerna och ljuset. Den som går riktigt nära kan också se träets ådring i pannåerna, ännu en anknytning till skog och natur.

17. Skogen

Yvonne Jeppsson

Hiss N, vårdavdelning plan 7

»Jag vill att den konstnärliga gestaltningen ska vara ett fönster mot något som är livsbejakande och avstressande, i en klinisk miljö för både personal och patienter.«

Yvonne Jeppsson

Flickor i tankfulla landskap

Idun Baltzersen bjuder in oss till en värld befolkad av hästtjejer. De vänder sig bort från betraktaren, försjunkna i egna tankar och aktiviteter. På ett sätt typiska tonåringar, som avmätt markerar avstånd mot alla som inte ingår i den egna kretsen. Vad tänker de på? Flickorna vänder oss ryggen, men samtidigt får vi ta del av deras tankfulla landskap, i en meditativ flykt bort från det egna jaget och vardagen. Associationen är fri och perspektiven många. Samma figurer och former upprepas och återkommer. Här finns möjlighet att ständigt upptäcka nya detaljer, likaväl som att bli glad över att känna igen det redan bekanta. Som om vi har löst en gåta när vi ser ett mönster i myllret.

Bilderna består av grafiska tryck och teckningar som Idun Baltzersen har klippt

och klistrat till collage. Hon använder både gammal och ny teknik, framförallt träsnitt, en grafisk metod med en månghundraårig historia, men hämtar också förlagor från Youtube. Några motiv kommer från instruktionsfilmer som visar hur man flätar manen på en häst. Idun Baltzersen upptäckte att häst och ryttare ofta har en liknande frisyr och att flätmönstret återkommer i rep och dekorationer i stallet. Flätorna är detaljer i ett berättande konstverk där vi, om vi är uppmärksamma, också får tillfälle att möta en flicka ansikte mot ansikte.

18. Flokken

Idun Baltzersen

Hiss N, vårdavdelning plan 3



»Jag letade efter någonting som skulle kunna berätta något, men samtidigt vara så intetsägande att det skulle kunna bli vad som helst för vem som helst. Och därmed inkluderande.«

Rebecka Bebben Andersson

Positiva fakta

Rebecka Bebben Anderssons reliefer i gjuten aluminium kan på nära håll upplevas som abstrakta. Det silverskimrande konstverket sträcker sig genom 86 meter korridor. Tar man sig runt går det att utläsa ett budskap, eller snarare ett torrt konstaterande: "Mats Wikström föddes här (det var 1954)." Vem är Mats Wikström? Inte många vet och det är också poängen. Vi bär alla på information som är lika viktig som konsten på väggen. Vem som helst hade kunnat presenteras med namn, plats och födelseår.

Men Mats Wikström har ändå en särskild koppling till konstverket. Han är aluminiumgjutare och konstnär, bosatt i Luleå och född på Södersjukhuset. Rebecka Bebben Andersson mötte honom när hon funderade på sin idé och föreslog att han skulle låna ut sin "kartnål" till hennes konstverk. Resten är historia.

Modellerna till relieferna är gjorda i fogskum, ett material som kräver snabbhet och är svårt att kontrollera men också ger en känsla av spontanitet och tillfällighet.

Det sväller som en jäsande deg och ser mjukt ut, även när det stelnar. Känslan av mjukhet är kvar också efter gjutningen i hårt aluminium. Ytan skiftar från matt och torr svärta till det polerat blanka. Det är ett tåligt konstverk och konstnären uppmuntrar oss att röra vid det.

19. Mats Wikström föddes här (det var 1954).

Rebecka Bebben Andersson

Hiss N, vårdavdelning plan 6

Härligt, frodigt och friskt

Mona Huss Walins målning från 1972 har för många kommit att bli ett kännetecken för Södersjukhuset. Katarina kyrka, Mosebacke torg, Glasbruksgatan, en karaktäristisk vy över gamla Stockholmskvarter. Byggnaderna är inte fulltaliga eller exakt återgivna, ändå känns de igen direkt för den som är bekant med området. De sprudlande färgerna och detaljrikedomen uppmuntrar till utforskande och glad igenkänning. Ett välkommet inslag som livar upp sjukhusmiljön. Under en kort period i slutet på 1990-talet var målningen borta för reparation. Många saknade, undrade och efterfrågade verket under dess bortavaro och det var med stor uppskattning det åter kom på plats.

Under arbetet med målningen lånade Mona Huss Walin en plats i skulptören Bror Marklunds ateljé. Det är utsikten därifrån hon har porträtterat. Hon gjorde skisser och förstudier i Marklunds ateljé, men själva målningen blev klar en sommar i Grisslehamn vid Ålands hav.

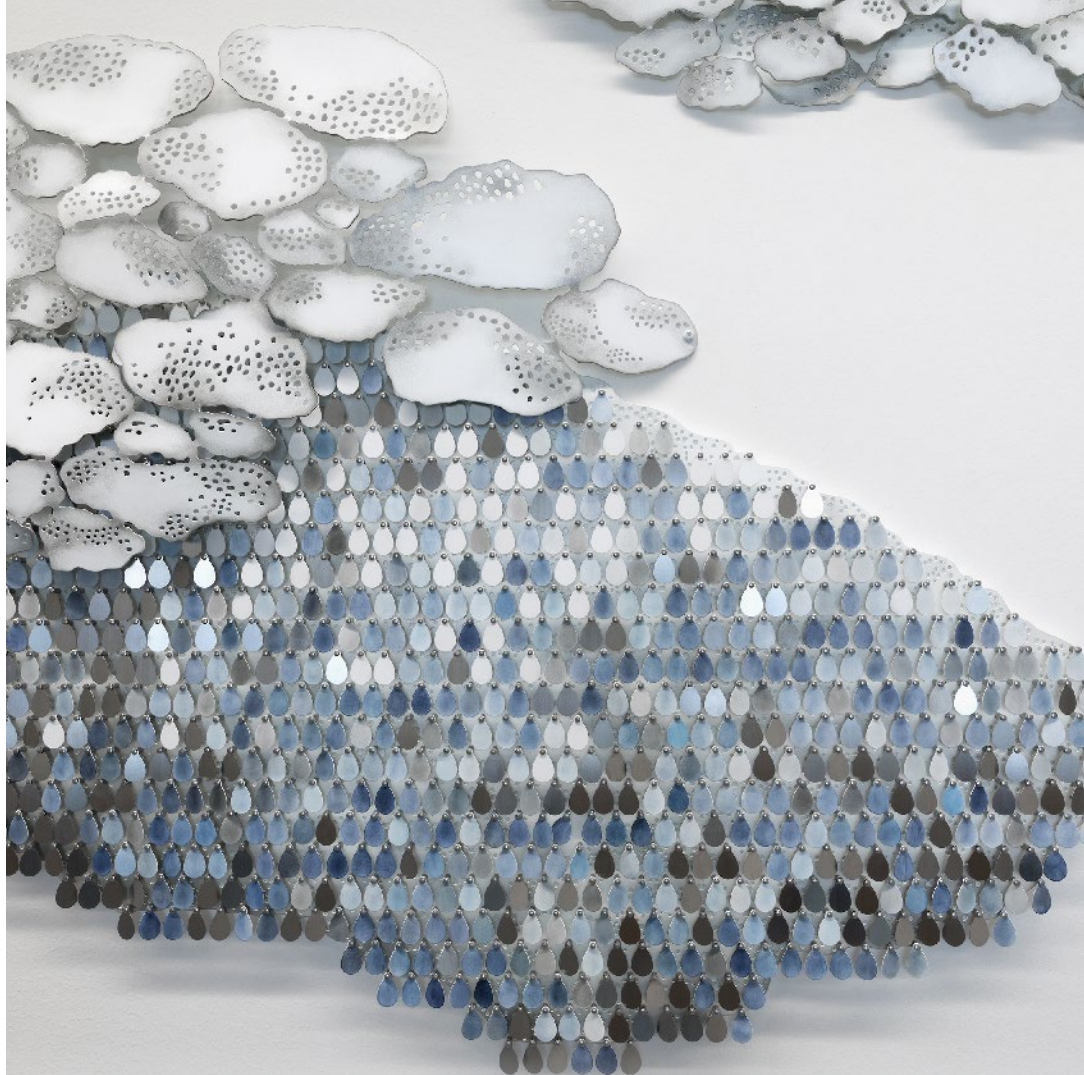
20. Utsikt från Glasbruksgatan 25

Mona Huss Walin

Korridor mellan hiss C och D, plan 0



»Min konst handlar om min lust till motivet. Det jag ser som är härligt, frodigt och friskt är det jag vill försöka förmedla.« *Mona Huss Walin*



»Med gestaltningen vill jag skapa en känsla av att det finns två världar där en inre värld gömmer sig bakom väggarna.«

Hanna Hedman

Längtans platser

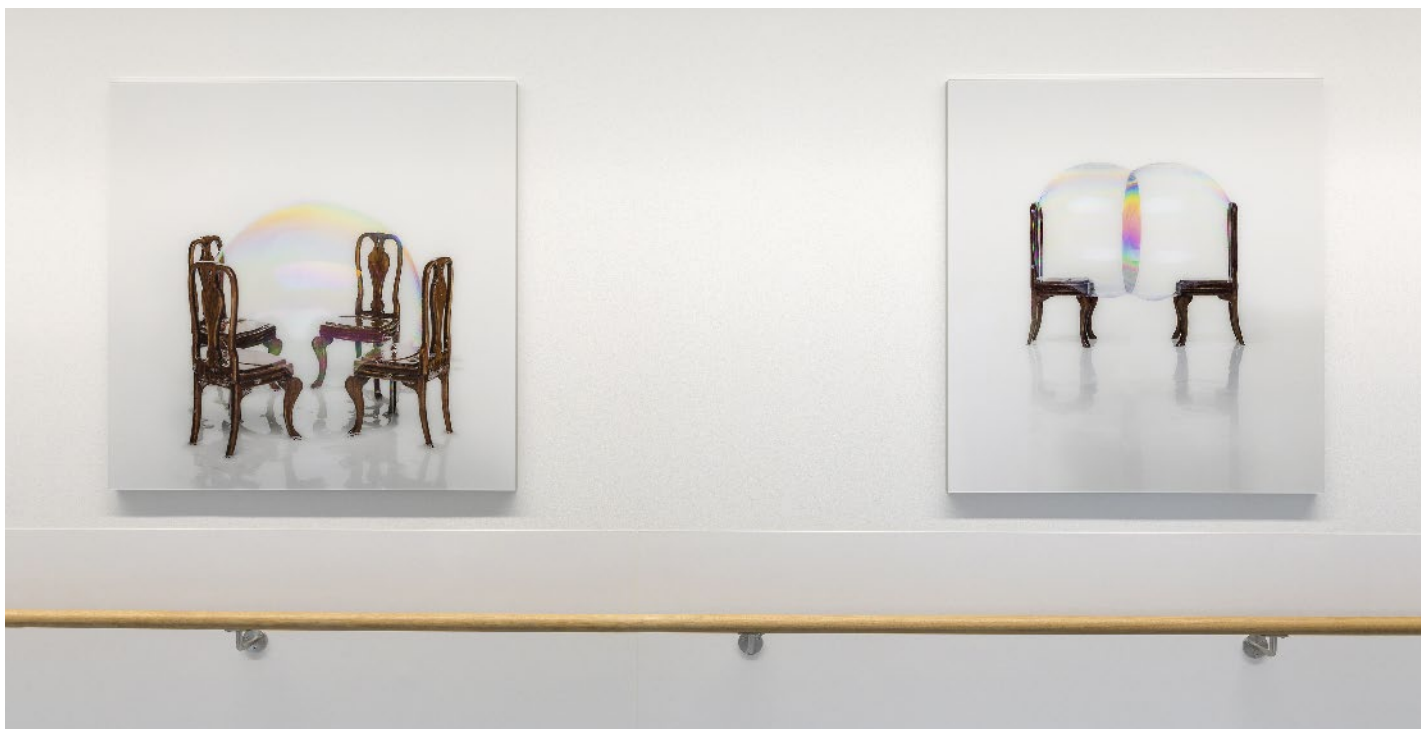
Vad längtar du bort till när du är på din arbetsplats? Och vad längtar du till när du inte är där? Vad längtar patienterna efter? Hanna Hedman ställde frågorna till Södersjukhusets personal i en enkät. Naturen, frihet, det kravlösa lugnet, sol, vatten och grönska var återkommande teman bland de över hundra svar som kom in. Inte bara som en fristad bort, utan också som en hyllning till utsikten från Södersjukhuset och de natursköna omgivningarna. Korridorrens väggar har klätts i en tolkning av personalens och patienternas längtan. Hanna Hedman har vandrat i området kring sjukhuset under olika tider på dygnet och dokumenterat vattenytor

och samlat in hundratals växter som blivit förlagor till de organiska mönstren. Det färdiga konstverket består av laserskuren plåt som pulverlackerats och handmålats med akvarell och grafit. Här gömmer sig oräkneliga former i lager på lager, matta ytor kombineras med blanka och ger effekten av gnistrande vattenbryn och solljusets skimmer. Vinden tycks röra sig i lövverken och skapa krusningar på vattenytan.

21. Morgon

Hanna Hedman

Hiss N, vårdavdelning plan 5



Bubblor som inte spricker

Konstnären Jean Baptiste Beranger intresserar sig för det förgängliga och flyktiga som rök, snö, ljusfenomen och såpbubblor. Med kamerans hjälp fångar han det obeständiga i en nästan skulptural form. Vi möter såpbubblan i egen gestalt, majestätisk som en himlakropp, men också i scener som liknar små skådespel – en hemtrevlig tejudning med blåvitt porslin,

ett förtroligt samtal två bubblor emellan. Kanske håller bubblorna seans när de träffas över en kopp te, kanske är de själva andar i sin flyktiga form. Fotografierna fångar någonting lite utanför det normala, men med ett lekfullt och mjukt anslag, anpassat både för barn och vuxna.

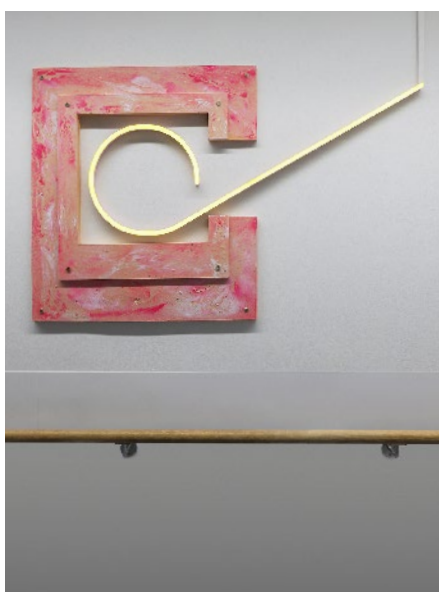
Förutom att vara ingredienser till en såpbubbla anspelar titeln *Tvål och vatten*

på det mest grundläggande inom modern sjukvård och smittskydd. Kom ihåg att tvätta händerna. Med Jean Baptiste Berangers bilder blir det lite roligare.

22. Tvål och vatten

Jean Baptiste Béranger

Hiss N, vårdavdelning plan 0



Skamlös skönhet

Frisläppta ljusinstallationer och målade objekt i material som inte riktigt är vad de ser ut att vara. Alejandro Montero Bravos konstverk går inte att stänga in i en låda. De många ytorna och formerna skapar mönster och väcker nyfikenhet. Färgskalan ger associationer till flamingos, botaniska trädgårdar, tropiska fiskar och simbassänger. Både feminint och osvenskt, åtminstone enligt stereotyper. Alejandro Montero Bravo försvarar det som påstås vara fult och dålig smak. Vem har rätt att diktera villkoren? Hans femininitet är inte ljuv och spröd, den talar med hög röst och låter sig inte tystas.

Flera av Montero Bravos objekt är gjorda av jesmonite, ett konstgjort gjutmaterial som

kan efterlikna trä, metall, sten och läder. Det skulle kunna beskrivas som fejk, men det är också poängen. Materialen får en ny innebörd i en skamlöst vacker färgskala.

23. Pink, Yellow, Turquoise

Alejandro Montero Bravo

Hiss N, vårdavdelning plan 2

»Jag kritiserar för-
utfattade meningar om
skönhet och god smak.«

Alejandro Montero Bravo

Flera av skulpturerna i Trädgårdslunden är hämtade från Region Stockholms rika konstbestånd. De har tidigare haft sin plats på något av länets sjukhus, men i samband med om- och nybyggnationer har de fått nya placeringar. Som här – till Södersjukhusets vackra och nya Trädgårdslund.

Gestalter bland vågorna

Stig Blombergs skulpturer syns på många offentliga platser i Sverige. Han var en av 1900-talets mest anlitade skulptörer och skildrade gärna barn och ungdomar, men också mytologiska, historiska och exotiska motiv. Den abstrakta skapelsen *Vattenlek*, här i mindre format, står också som fontän utanför Gamla Stadens torg i Lidköping. Även utan vatten går det att föreställa sig gestalter bland vågorna. Gå gärna nära. Visst syns två kvinnor? Betraktade rakt ovanifrån ser de ut att avslappnat flyta på rygg, men från sidan tycks de simma på mage i högt tempo. Kanske i släptåg efter en stor sjöfågel.

I Stockholm är det runda gjutjärnsracket på Centralstationen Stig Blombergs mest kända landmärke. "Ringens" har varit en given mötesplats sedan 1959. Den kom till i samband med tunnelbanans födelse, när gången mellan T-Centralen och Centralstation Stockholm stod klar. *Vattenlek* placerades i Lidköping samma år, men varianten här i Skulpturparken är från 1966.

24. *Vattenlek*

Stig Blomberg

Trädgårdslunden



Ingen vanlig byggnad

Eva Lange kallar sin skulptur för *Byggnad*. Ett konkret och enkelt namn, helt i avsikt av poetiska krusiduller. Men vad är det vi ser? Ingen vanligt förekommande byggnad, åtminstone inte för ett sjukhusområde. Om någon bor där är det en mycket liten person. Den toppiga kupolen för kanske tankarna till en bakelse, men skulpturen är gjord av solid sten, närmare bestämt granit. Trots den blygsamma skalan finns där något monumentalt. Är det i själva verket ett hemlighetsfullt tempel? Och var finns i så fall ingången?

Eva Lange har kallats för den svenska skulpturens "grand old lady". Hon skapar former som leker med betraktarens förnimmelse och tolkning. Hennes formspråk har kallats stramt och klassiskt såväl som organiskt och vibrerande av liv. I Eva Langes värld behöver det ena inte utesluta det andra.

25. *Byggnad*

Eva Lange

Trädgårdslunden



»Det går inte att klämma ur sig en skulptur. Jag prövar mig fram och en dag när man ska gå ifrån ateljén och redan har kappan på – så ser man det bara!« *Eva Lange*



Sträng och ömsint

Skulptören, tecknaren och akvarellisten Torsten Fridh är kanske mest känd som kvinnskildrare. Närstående personer stod ofta modell och avbildades i lera, trä eller sten. Inspirationen kom från klassiska källor – antik grekisk konst med harmoniska proportioner, men också det forntida Egypten med stramare linjer. Skulpturen *Fransyskan* bär på båda dessa kvalitéer, med ett uttryck mellan det stränga och det ömsinta.

Torsten Fridh förlorade sin mor när han var fyra år gammal. Saknaden efter henne var en förklaring till att han så ofta skildrade kvinnor i sin konst, enligt honom själv. Men det var också modern som inspirerade honom till en bana som konstnär. När hon inte arbetade på fäbodarna i Jämtland målade hon tavlor. Torsten Fridh började sin yrkesbana som murare, som sin far och sina bröder, men steg för steg rörde han sig bort ifrån den utstakade banan och började på Konstakademiens skulpturlinje 1945. Murarskjortan, däremot, behöll han på resten av sitt liv.

26. Fransyskan

Torsten Fridh

Trädgårdslunden

Stilla, rofyllt, värdigt

Två avskedsrum och två väntrum förenas av en gemensam entré. Tillsammans utgör de en helhet där konstnären Johan Ledung omsorgsfullt har valt material som rymmer spår av liv. De olika delarna talar olika språk, men utgör samtidigt en vilsam enhet. Johan Ledung är framförallt en målade konstnär. Med skenbart små medel – rutor, ränder och prickar – når han ögonblicket då ingenting blir någonting. Eller tvärtom. Här är måleriet i högsta grad närvarande, men inte bara genom färg på duk. De många materialen och deras ytbehandling är också del av ett måleriskt uttryck. Härdat glas med handmålade cirklar, väggpartier och dörrar i ljus ekfanér, handtuftade ryamattor och panelgardiner som skapar ett dämpat ljusspel och ger avskildhet. Formspråket är organiskt, levande och vackert. De små målningarna, som liknar fotografier av bleknade landskap, har han skapat av kaffe och vatten.

På initiativ av Johan Ledung har också bårtäcken och ikoner inkluderats i

avskedsrummen. Mjuka bårtäcken vävda av Birgitta Nordström som följer kroppens konturer utan att tynga ner.

Tyger som kan famna och hjälpa till i sorg, trauma och förlust. På altarbord av kalksten placeras Michael Hälzons ikoner. När de inte används viks de ner i askar, eftersom de som besöker avskedsrummen tillhör olika livsåskådningar och religioner.

27. Spår av liv

Johan Ledung

Rum för avsked





Apan på trädgårdsterassen

Det är något som inte riktigt stämmer. Petter Hepsøs apa tycks vara viktlös och trotsa naturlagarna. Varför har den kommit hit, vad gör den här? Och är den inte lite större än vad den borde vara? Avsikten är att skapa ett överraskningsmoment och en förundran. En humoristisk paus, utan en given komisk poäng. Patienter, förbipasserande och personal kan, för en stund, förflytta uppmärksamheten från den situation de befinner sig i. Idén fick Petter Hepsø när han besökte en konstskola i Ahmadabad i Indien. På ett möte med en av högskolans professorer hoppade det in en flock med apor i skolans atrium. Överraskande för en utomstående, men vardagsmat för lärare och studenter på skolan.

Petter Hepsø menar att det kan vara lättare att känna igen sig i ett djur än i en annan människa. Ett mänskligt motiv kan skapa distans, eftersom en okänd person kommer att tolkas som en främling. Ett djur, däremot, finns redan inom oss, som en idé där vi kan läsa in oss själva. Apan är en påminnelse om att våra liv och våra kroppar är en del av naturens principer. Något som inte kan förnekas, men som vi alla måste försonas med.

28. Edge of gravity

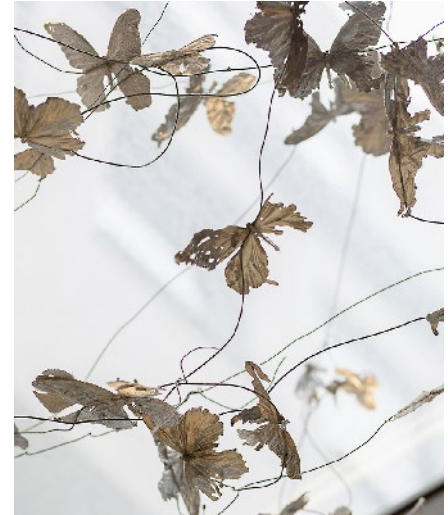
Petter Hepsø

Trädgårdsterassen

Fjärilar i metall

Den spröda lättheten är kanske det mest iögonfallande, men Roland Perssons fjärilar är gjutna i metall. De sitter på ståltrådar och formar moln i många olika skepnader. Beroende på hur ljuset faller ser det ut som om de flyger. Det skulpturala konstverket rör sig i gränslandet mellan objekt och teckning. Materialen är solida, men uttrycket flyhänt som resultatet av en skicklig tecknares hand. Fjärilarna tycks ha lyft från ett skissblock som lämnats ute i väder och vind.

Att gjuta av föremål, gärna i silikon, är något av Roland Perssons specialitet. Det kan handla om växter, frukter och djur i oväntade kombinationer. Eller ett helt bilvrak. Det är inte en skildring av verkligheten, snarare en bild av idén om verkligheten. Idén till *Fjärilsmoln* fick Roland Persson när han hittade döda insekter på fönsterbrädan i sin ateljé.



29. Fjärilsmoln

Roland Persson

Väntrum, Bilddiagnostiskt Centrum (BDC)
Plan 0 och -1



Utan början eller slut

Den som kliver in i den lilla Sjukhuskyrkan möts av Eva Kochs lysande och cirkelrunda videoinstallation. Är det en välbekant himlakropp? Först tycks stillheten total, men den som väntar kommer att upptäcka att bilden förändras. I en mycket långsam övergång blir solen till jorden som blir till månen, i en cykel utan början eller slut. Den enda tid som existerar är ögonblicket då någon träder in i rummet.

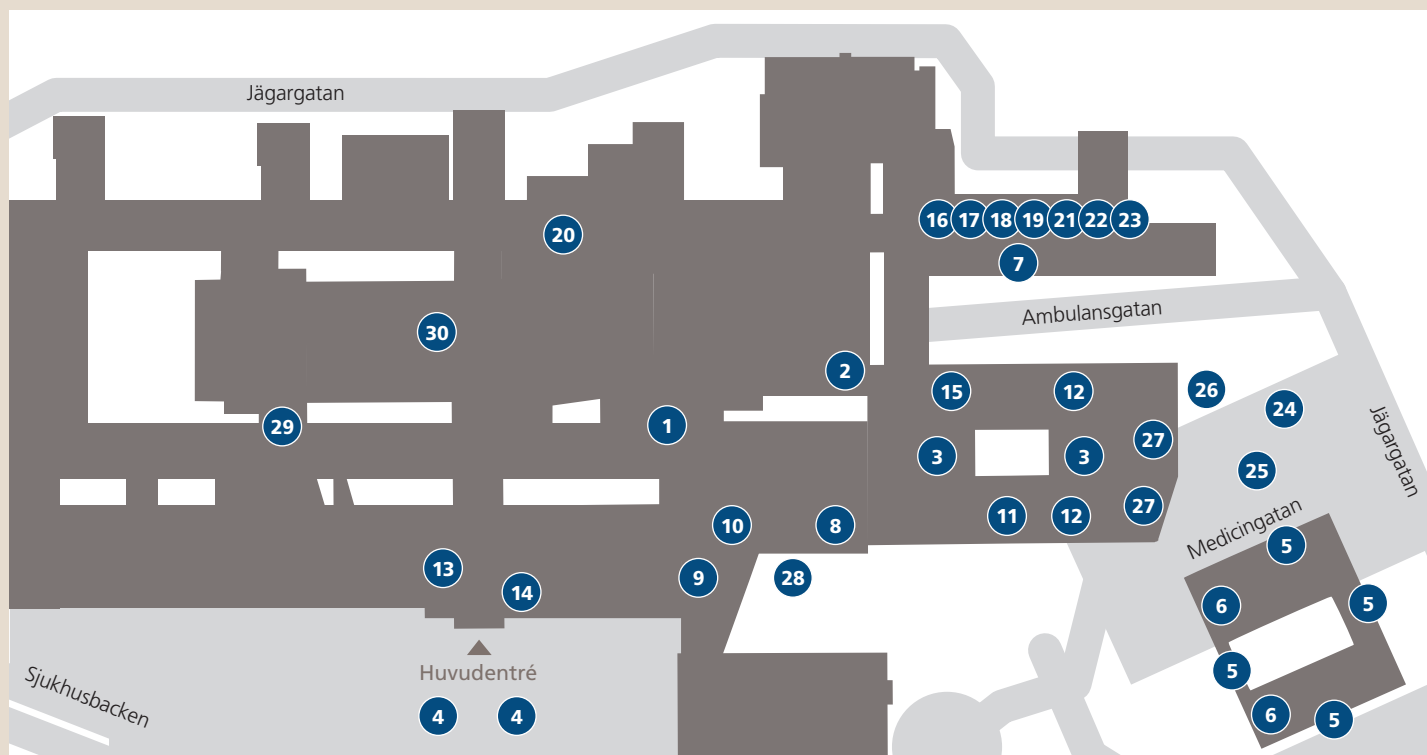
Eva Koch arbetar förutom med video också med skulptur och ljud. Hennes konst är ofta platsspecifikt och interaktivt. Med ett av-

skalat och tydligt bildspråk som sol, jord och måne, visar hon på delade mänskliga erfarenheter. Enkelheten öppnar upp till det storslagna. Bilderna i *Sken* kommer från NASA, en högberg för teknologi och vetenskap. I Eva Kochs skapelse, med manipulerade övergångar, blir de irrationella och låter oss öppna sinnet för naturens storhet och det obegripliga.

30. Sken

Eva Koch

Sjukhuskyrkan, huvudentrén



- | | | |
|--|---|---|
| <p>1. Under molnen, över vidderna
Stilla i den rasande stormen
Maja Droetto
Akuten, plan -1</p> <p>2. Up Yours!
S Camilla E Boström
Hiss O, plan -3 till 5</p> <p>3. Nabolag
Harald Fenn
Hiss Z, plan -5 till 4</p> <p>4. Body & Soul
Fredrik Wretman
Vid huvudentrén</p> <p>5. Talamus
Inger Andersson
Försörjningsbyggnaden</p> <p>6. Interaction
Sebastian Freytag
Försörjningsbyggnaden, entré, varu-
mottagning, väggavsnitt vid hissar</p> <p>7. Alla de där oönskade sakerna ...
Finn Ahlgren
Hiss N, plan -1</p> <p>8. Eskort
Fruls Tilpo (Hans Eriksson)
Akuten, väntrum entréplan</p> <p>9. Ögonblickets rymd
Pasi Autio
Akutentrén</p> <p>10. Journaler
Cecilia Kraitz
Akuten, entrén</p> | <p>11. Fotosyntes
Matti Kallioinen
Akuten, väntrum</p> <p>12. Operationssalar
Frida Berntsson, Matilda Dominique,
Morteza Golestani, Mija Renström,
Sofia Wahl, Mona Wassén</p> <p>13. Koloni 1–3
Anders Kappel
Huvudentrén</p> <p>14. Svanbrunnen
Tyra Lundgren
Huvudentrén</p> <p>15. Scale Model#27 och #17
Eline Mugaas
Akuten, väntrum</p> <p>16. Såsom genom ett prisma
Emanuel Bernstone
Hiss N, vårdavdelning plan 4</p> <p>17. Skogen
Yvonne Jeppsson
Hiss N, vårdavdelning plan 7</p> <p>18. Flokken
Idun Baltzersen
Hiss N, vårdavdelning plan 3</p> <p>19. Mats Wikström föddes här
(det var 1954).
Rebecka Bebben Andersson
Hiss N, vårdavdelning plan 6</p> <p>20. Utsikt från Glasbruksgatan 25
Mona Huss Walin
Korridor mellan hiss C och D, plan 0</p> | <p>21. Morgon
Hanna Hedman
Hiss N, vårdavdelning plan 5</p> <p>22. Tvål och vatten
Jean Baptiste Béranger
Hiss N, vårdavdelning plan 0</p> <p>23. Pink, Yellow, Turquoise
Alejandro Montero Bravo
Hiss N, vårdavdelning plan 2</p> <p>24. Vattenlek
Stig Blomberg
Trädgårdslunden</p> <p>25. Byggnad
Eva Lange
Trädgårdslunden</p> <p>26. Fransyskan
Torsten Fridh
Trädgårdslunden</p> <p>27. Spår av liv
Johan Ledung
Rum för avsked, plan -3</p> <p>28. Edge of gravity
Petter Hepsø
Trädgårdsterrassen</p> <p>29. Fjärilsmoln
Roland Persson
Väntrum, Bilddiagnostiskt Centrum (BDC)
Plan 0 och -1</p> <p>30. Sken
Eva Koch
Sjukhuskyrkan, huvudentrén</p> |
|--|---|---|



Vill du veta mer om konsten? Ladda ner vår app Konstguiden



Konstskribent: Anna Hedlin Foto: Per Mannberg, Bild sid 8, Rainer Tihvan, Fotografgruppen Södersjukhuset Form: Fidelity
Framsida: S Camilla E Boström, Up Yours! Baksida: Mona Huss Wallin, Utsikt från Glasbruksgatan 25 Tryck: Danagård Litno 2021
© Konstnärerna/Bildupphovsrätt 2021

ISBN 978-91-984447-5-9

Kulturförvaltningen arbetar för fri kultur som främjar upplevelser, möten, bildning och delaktighet på uppdrag av kulturnämnden. Kultur och hälsa i vård och omsorg, strategisk samordning av länets kulturresurser och konstnärlig gestaltning i vårdmiljö är våra huvudsakliga uppdrag som en av fyra kärnverksamheter inom Region Stockholm.

www.kultur.regionstockholm.se