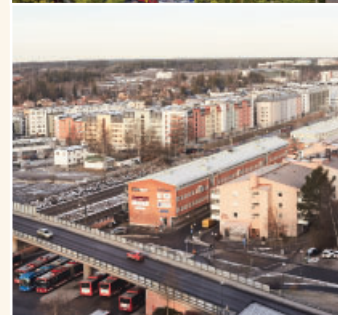


Färdplan

för den regionala
stadskärnan

Kista-Sollentuna- Häggvik



Region Stockholm Regionledningskontoret

Box 30215, 104 25 Stockholm

Besöksadress:

Lindhagensgatan 98

Telefon: 08-123 100 00

registrator.rlk@regionstockholm.se

www.regionstockholm.se

Ansvariga handläggare: Cecilia Lindahl och Emma Tönnerfors

Publicerad: 2026

Innehåll

Inledning	4	Naturliga lokaliseringsplatser för näringsliv och innovation	15
Bakgrund	4	Färdriktning	16
Uppdrag att ta fram färdplaner	5	Gemensamma insatser	16
Färdplanerna- ett verktyg att genomföra den regionala utvecklingsplanen	6	Kärnspecifika insatser	17
Så här är färdplanerna uppbyggda	7	Tillgängliga regionala stadskärnor som bidrar till hållbart resande	18
Färdplan för Kista-Sollentuna-Häggvik	8	Färdriktning	19
Levande och attraktiv stadskärna	10	Gemensamma insatser	19
Färdriktning	11	Kärnspecifika insatser	20
Gemensamma insatser	11	Insatskarta Kista- Sollentuna- Häggvik	22
Kärnspecifika insatser	12	Genomförande av färdplanerna	23
Regional målpunkt för samhällsservice	13		
Färdriktning	14		
Gemensamma insatser	14		
Kärnspecifika insatser	14		

Inledning

Bakgrund

Flerkärnighet - en strategi för en hållbar Stockholmsregion

Att utveckla en mer flerkärnig Stockholmsregion, med åtta regionala stadskärnor är en grundläggande strategi för regionens utveckling sedan 2001. Attraktiva och levande regionala stadskärnor utanför den centrala regionkärnan har stor betydelse för att möta den framtida befolkningstillväxten på ett hållbart sätt och bidrar till visionen att vara Europas mest attraktiva och hållbara storstadsregion– att bo, leva och verka i. Genom att stärka de regionala stadskärnorna skapar vi en bättre balans mellan arbetsplatser, service och bostäder i hela regionen samtidigt som det minskar belastningen på transportsystemet. Livskvaliteten ökar hos invånarna då fler får nära till viktiga samhällsfunktioner som vård, utbildning och kultur. En utveckling i de regionala stadskärnorna bidrar även till ett effektivt nyttjande av mark och gemensamma resurser och främjar ett hållbart resande med lägre klimatutsläpp.

Åtta regionala stadskärnor

I den regionala utvecklingsplanen pekas åtta regionala stadskärnor ut; Södertälje stadskärna, Kungens kurva-Skärholmen, Flemingsberg, Haninge stadskärna, Arlanda-Märsta, Kista Sollentuna-Häggvik, Barkarby-Jakobsberg och Täby Centrum- Arninge. Tillsammans med den centrala regionkärnan utgör de stommen i Stockholmsregionens flerkärniga struktur. Stadskärnorna är strategiskt placerade invid några av regionens större knutpunkter i transportsystemet och har hög till-

gänglighet med kollektivtrafik. Genom sina lägen, funktioner och höga regionala tillgänglighet har de förutsättningar att utvecklas till attraktiva lokaliseringsplatser för näringsliv, bostäder och viktiga regionala funktioner som till exempel utbildning, vård, rättsväsende, service, kultur, nöjen och idrott.

De regionala stadskärnorna är målpunkter för ett större regionalt omland och flera av dem har även ett storregionalt upptagningsområde och ingår i ett övergripande stadsnätverk i östra Mellansverige. De är alla olika i sin storlek och karaktär, och utvecklingen behöver därför utgå ifrån varje kärnas unika förutsättningar och karaktärer.

Stockholmsregionens åtta regionala stadskärnor



Uppdrag att ta fram färdplaner

För att genomföra intentionerna i den regionala utvecklingsplanen har klimat- och regionutvecklingsnämnden fått i uppdrag att ta fram färdplaner för de regionala stadskärnorna. Färdplanerna ska vara till för att utveckla såväl klimat- och resurseffektiva som attraktiva regionala stadskärnor baserade på deras karaktärer och komparativa fördelar. Färdplanerna ska även beakta hur kulturen kan involveras när de regionala stadskärnorna utvecklas.

Avgränsning av färdplanerna

Uppdraget omfattar att ta fram åtta färdplaner, en för varje regional stadskärna. Till respektive färdplan tas även en lägesbild fram som utgör en statistisk uppföljning över utvecklingen inom respektive stadskärna. Denna färdplan avgränsas till den regionala stadskärnan Kista-Sollentuna-Häggvik. Insatserna avgränsas till att gälla frågor som regionens aktörer behöver samverka kring och som ingen enskild aktör har ensam rådighet över.

Så här har färdplanen tagits fram

Arbetet med att ta fram färdplaner påbörjades i början av 2024 och har letts av regionledningskontoret på Region Stockholm. Arbetet har bedrivits i nära samarbete med tjänstepersoner i de kommuner som har en regional stadskärna samt med Region Stockholms förvaltningar; trafikförvaltningen, kulturförvaltningen och hälso- och sjukvårdsförvaltningen samt Locum AB. Flera avstämningar har även gjorts med Trafikverket och Almi Stockholm AB. Respektive kommun har därutöver haft möjlighet att bjuda in lokala aktörer för att delta i processen.



Bild: Sollentuna kommun

Färdplanerna- ett verktyg att genomföra den regionala utvecklingsplanen

Färdplanerna ska bidra till vision och mål i den regionala utvecklingsplanen

Visionen för Stockholmsregionen är att vara Europas mest attraktiva och hållbara storstadsregion – att bo, leva och verka i. Det innebär att Stockholmsregionen ska vara;

- En tillgänglig, resurseffektiv och robust region utan klimatpåverkande utsläpp.
- En jämlik, trygg och inkluderande region med god livsmiljö.
- En globalt ledande tillväxt och kunskapsregion.

Att utveckla en flerkärnig Stockholmsregion och de regionala stadskärnorna går på tvären och är en grundläggande strategi för att kunna ta hand om en växande befolkning på ett hållbart sätt, såväl ekonomiskt, socialt som ekologiskt. I den regionala utvecklingsplanen finns särskilda mål som handlar om att utveckla en flerkärnig region och de regionala stadskärnorna. Därtill finns rumsliga principer och ett antal förhållningssätt som anger hur vi behöver arbeta tillsammans för att stärka de regionala stadskärnorna genom den fysiska planeringen.

Färdplanerna samlar de frågor som har regional relevans och som vi behöver samverka kring

Färdplanerna spänner över flera tematiska områden och samlar de frågor som vi behöver samverka kring för att utveckla de regionala stadskärnorna med utgångspunkt i den regionala utvecklingsplanen och dess understrategier. Understrategierna är konkretiseringar av den regionala utvecklingsplanen och beskriver hur vi behöver jobba inom

olika tematiska områden för att genomföra den regionala utvecklingsplanen, exempelvis inom kultur, idrott, folkhälsa, kollektivtrafik eller näringsliv och tillväxtfrågor. Även kunskapsunderlaget om utveckling av grönstruktur är en utgångspunkt vid genomförandet av den regionala utvecklingsplanen.

Flera frågor som har betydelse för att utveckla de regionala stadskärnorna hanteras inom ramen för andra lagstadgade processer, som till exempel planering och investering i infrastruktur och kollektivtrafik, planering av vård samt planering och genomförande kopplat till kommunala planer och program. Kring dessa frågor kan färdplanerna verka facilliterande och kraftsamlande.



Så här är färdplanerna uppbyggda

Karaktärsbeskrivning

Färdplanens insatsdel inleds med en karaktärsbeskrivning av respektive regionala stadskärna. Karaktärsbeskrivningen syftar till att ge en bild av varje kärnas identitet, profil och potential. Den syftar till att skapa förståelse för kärnornas olika förutsättningar och utmaningar och utgör en bakgrund till färdplanens insatser.

Fyra målområden- kopplar till målen i den regionala utvecklingsplanen

I färdplanerna har målen i den regionala utvecklingsplanen brutits ned i fyra så kallade målområden, samtliga är viktiga för att nå målet i den regionala utvecklingsplanen om ”att utveckla de regionala stadskärnorna till attraktiva och tillgängliga stadskärnor som är platser för viktiga funktioner”. De fyra målområdena i färdplanerna är:

- Levande och attraktiva stadskärnor
- Regionala målpunkter för samhällsservice
- Naturliga lokaliseringsplatser för näringsliv och innovation
- Tillgängliga regionala stadskärnor som bidrar till ett hållbart resande

Färdriktningen – en inriktning som vi tillsammans behöver jobba mot på lång sikt

Inom varje målområde finns en färdriktning. Färdriktningen beskriver den riktning som vi tillsammans behöver jobba mot i ett mer långsiktigt perspektiv för att nå målet och målområdet. Färdriktningen är specifik för respektive stadskärna och utgår från varje kärnas styrkor, utmaningar och behov.

Insatser – aktiviteter som vi behöver samverka kring på kortare sikt

Insatserna i färdplanen är aktiviteter som vi behöver samverka kring på kortare sikt och som ingen enskild aktör ensam kan genomföra. Insatserna ska bidra till en utveckling i linje med färdriktningen inom respektive målområde. Några insatser är gemensamma för samtliga regionala stadskärnor medan andra insatser är specifika för respektive stadskärna, så kallade kärnspecifika insatser.

Roller och ansvar

Insatserna i färdplanen kan drivas av olika aktörer; till exempel Region Stockholms förvaltningar, kärnkommunerna eller av andra aktörer, exempelvis Science Parks. Vissa insatser är det naturligt att Region Stockholm driver. Det kan bland annat vara de gemensamma insatserna eller kärnspecifika insatser som kopplar till Region Stockholms olika ansvarsområden. För övriga insatser kan ansvaret variera mellan aktörerna. Insatserna är skrivna på en övergripande nivå. I samband med att berörda aktörer prioriterar att arbeta med en insats konkretiseras vad som ska göras och vilka övriga aktörer som behöver eller har intresse av att vara med i arbetet. Se vidare under avsnittet Genomförande.



Färdplanerna är disponerade efter fyra målområden; Attraktiva och levande stadskärnor, Regionala målpunkter för samhällsservice, Naturliga lokaliseringsplatser för näringsliv och innovation och Tillgängliga regionala stadskärnor som bidrar till hållbart resande.



Bild: Stockholms stad

Färdplan för Kista-Sollentuna- Häggvik

En knutpunkt mellan Stockholm och Arlanda

Den regionala stadskärnan Kista-Sollentuna-Häggvik ligger i den norra delen av regionen och delas administrativt mellan Stockholm stad och Sollentuna kommun och fysiskt av väg E4. Kärnan ligger i mötet mellan de radiella och tvärgående transportstråken; tunnelbanan, Ostkustbanan, E4, E18 och den planerade Förbifart Stockholm. I kärnans närhet ligger även Edsviken och Järvafältets grönområde.

Tillgängligheten med kapacitetsstark kollektivtrafik till kärnan är hög med såväl tunnelbana, pendeltåg och buss. Inom kort kommer även Tvärbanan, mellan Alvik och Helenelund, samt tunnelbanans förlängning till Barkarby att trafikera kärnan. Vidare planeras de tvärgående kopplingarna att stärkas genom nya expressbusslinjer till de regionala stadskärnorna på såväl norra som södra regionhalvan. Tillsammans med Förbifart Stockholm kommer de planerade investeringarna att öka kärnans tillgänglighet ytterligare.

En variationsrik kärna med flera noder

Idag bor det cirka 60 000 invånare i Kista-Sollentuna- Häggvik och nästan 50 000 personer har sin arbetsplats här. Huvuddelen av befolkningen bor i kärnans olika noder; Kista, Helenelund, Sollentuna Centrum, Häggvik, Akalla och Husby. Noderna har olika karaktärer, från täta kontorsmiljöer och flerbostadshusområden till småskaliga villaområden. Utefter E4 finns även renodlade verksamhetsområden. Trots den höga tätheten av arbetsplatser och bostäder behöver funktionsblandningen öka i flera av kärnans noder och kopplingarna mellan dem behöver stärkas, både rumsligt och funktionellt.

En knpunkt för näringsliv och samhällsservice

I Kista finns ett av Stockholmsregionens större arbetsplatsområden. Området har en stark profil som innovationsdistrikt inom tech, transformativ teknik, tillverkning, och labb och utgör idag ett av Europas främsta kluster inom informations- och kommunikationsteknik (IKT). Kistas utveckling har stor betydelse för hela Stockholmsregionens samlade attraktivitet och konkurrenskraft. Genom stiftelsen Electrum och bolaget Kista Science City samverkar akademi, näringsliv, Stockholms stad och Region Stockholm för att fortsätta stärka Kista som innovationsnod och testbädd, framför allt inom IKT.

I kärnans norra del utgör Sollentuna Centrum och Häggvik tillsammans en stor målpunkt för samhällsservice med funktioner inom såväl rättsväsende, vård och kommersiell service. Här finns bland annat Sollentuna sjukhus, Attunda tingsrätt samt Sollentuna centrum och Häggviks handelsplats. Området har även ett lokalt näringsliv med många små företag och ett varierat utbud av restauranger, caféer och service.

En spännande stadsutveckling över gränser

Kista-Sollentuna-Häggvik har en stor potential att utvecklas till en attraktiv och sammanhållen stadskärna som sträcker sig över motortrafikleder och administrativa gränser. Här finns många styrkor att utgå från, så som ett kunskapsintensivt näringsliv, goda stadskvaliteter och ett stort och varierat utbud av bostäder och närhet till både vatten och grönområden. Idag pågår flera stora stadsutvecklingsprojekt i kärnans olika delar. Kista ingår i ett av Stockholms stads prioriterade fokusområden. Här satsar staden extra för att driva på stadsutvecklingen. I centrala Sollentuna har en betydande stadsomvandling skett under 2000-talet. Trafikleder har byggts om till stadsgator, nya kvarter har vuxit fram och torg och stadsparker har renoverats. Tillgången till god kollektivtrafik och läget mellan Stockholms city och Arlanda flygplats gör att kärnan även har potential att utvecklas till en plats för större kultur- och idrottsevenemang.



Bild: karta över den regionala stadskärnan Kista-Sollentuna-Häggvik



Levande och attraktiv stadskärna

En förutsättning för att utveckla de regionala stadskärnorna och en mer flerkärnig Stockholmsregion är att det finns ett tillräckligt stort befolkningsunderlag i kärnorna, såväl under dag- som nattetid och att kärnorna är nåbara och tillgängliga för ett större omland. En bra balans mellan dag- och nattbefolkning ger i sin tur underlag för en fungerande dag- och kvällsekonomi och ett utvecklat kulturliv, serviceutbud och näringsliv. Det har stor betydelse för att utveckla befolkade och trygga stadskärnor.



Bild: Sollentuna kommun, Paula Westerlind

Färdriktning

Stärk bilden av Kista-Sollentuna-Häggvik som en kärna och underlätta interaktionen mellan kärnans olika delar genom att stärka urbana, sociala och gröna samband. Öka blandningen av dag- och nattbefolkning i kärnans noder och använd den höga befolkningstätheten som en tillgång för att utveckla kultur- och kvällslivet i stadskärnan.

Gemensamma insatser

1.1 Stärk kommunikationen om de regionala stadskärnorna och deras betydelse för Stockholmsregionens utveckling.

Stärk de regionala stadskärnornas attraktions- och konkurrenskraft genom att öka kännedomen om deras olika styrkor, potential och innehåll samt om deras betydelse för Stockholmsregionens hållbara utveckling.

Samverka med berörda aktörer och samordna och genomför kommunikationsinsatser för att skapa engagemang och intresse hos företag, investerare, boende och besökare, att vara med och utveckla de regionala stadskärnorna. Kommunikationsinsatserna kan vidareutvecklas allteftersom ny kunskap tas fram genom färdplanernas olika insatser.

Ansvarig aktör: Region Stockholm

Exempel på medverkande aktörer: kärnkommunerna, näringslivet, fastighetsägare

1.2 Samverka för att stärka folkhälsoperspektivet i utvecklingen av de regionala stadskärnorna

Fortsätt stärka dialogen mellan kommun och Region Stockholm inom befintliga samverkansforum för att tidigt integrera folkhälsoperspektivet i utvecklingen av levande och attraktiva stadskärnor. Utforska möjligheter att dela och sammanställa relevanta data och kunskapsunderlag som stöd för gemensamma prioriteringar, exempelvis om livsvillkor, jämlik hälsa, barns och ungas uppväxt- och utbildningsvillkor samt livsmiljöfaktorer. Utforska hur planering och utveckling av stadskärnornas offentliga miljöer kan bidra till att fler invånare lever i hälsofrämjande livsmiljöer som stödjer fysisk aktivitet, rekreation och välbefinnande.

Ansvarig aktör: Region Stockholm

Exempel på samverkande aktörer: kärnkommunerna



Bild: Stockholms stad



Kärnspecifika insatser

1.3 Ta fram en gemensam målbild för Kista-Sollentuna-Häggvik

Det saknas idag en gemensam bild av den regionala stads-kärnan Kista-Sollentuna-Häggvik. Kärnan delas administrativt av två kommuner och fysiskt av den stora trafikleden E4. Kärnan består därtill av flera olika noder med olika karaktärer och funktioner.

Stärk bilden av en kärna och arbeta fram en gemensam, sömlös målbild för kärnans utveckling, såväl rumslig som funktionell. Visa på hur kärnan kan stärkas som en kärna och hur kärnans olika noder kan komplettera och stödja varandra i utvecklingen framåt. Arbetet kan genomföras i flera steg. Initialt kan det handla om att ta fram en samlad bild över nuläget och planerad utveckling. Underlaget kan därefter fyllas på allt eftersom kunskapen ökar om exempelvis profilering, stråk och kopplingar inom kärnan.

Exempel på medverkande aktörer: Stockholms stad, Sollentuna kommun, Region Stockholm

1.4 Stärk interaktionen över kommungränsen

Kista- Sollentuna-Häggvik delas administrativt av två kommuner; Stockholms stad och Sollentuna kommun, samt fysiskt av väg E4. Samverka med berörda aktörer för att länka samman kärnan över kommungränsen. Utforska hur ett av de stråk som knyter samman kommunerna kan stärkas och aktiveras som en social, urban eller grön spridningskorridor. Använd pilotprojekt ”Samverkan 800” i Kungens kurva-Skärholmen som inspiration.

Exempel på medverkande aktörer: Region Stockholm, Stockholms stad, Sollentuna kommun, Trafikverket

1.5 Stärk kopplingarna mellan den regionala och lokala grönstukturen

Kista- Sollentuna- Häggvik gränsar till den regionala grönkilen Järvakilen. Inom kärnan finns även tre så kallade gröna stationer. Gröna stationer är spårstationer som ligger inom 300-500 meter från en grön kil eller vandningsled.

Verka tillsammans för att stärka den biologiska mångfalden och kopplingarna mellan regional och lokal grönstruktur i Kista- Sollentuna- Häggvik. Fortsätt att utveckla innebörden av och öka kännedomen om de så kallade ”gröna stationerna” inom kärnan.

Exempel på medverkande aktörer: Region Stockholm, Stockholms stad, Sollentuna kommun

1.6 Verka tillsammans för en tryggare stadskärna

Attraktiva och levande stadskärnor innebär även trygga stadskärnor. Öka samverkan mellan kommunerna, Region Stockholm, polis och berörda fastighetsägare kring trygghet, attraktivitet och disponering av de platser som upplevs som otrygga i kärnan.

Exempel på medverkande aktörer: Stockholms stad, Sollentuna kommun, Region Stockholm





Regional målpunkt för samhällsservice

De regionala stadskärnorna ska utvecklas till regionala målpunkter för samhällsservice och viktiga funktioner. Målet är att de regionala stadskärnorna ska kunna komplettera utbudet i den centrala regionkärnan och öka balansen av arbetsplatser och service i regionen. Det gör att fler av regionens invånare får närhet och tillgänglighet till sådana funktioner som de behöver och använder i sin vardag. Ett brett och tillgängligt serviceutbud bidrar även till en levande och attraktiv stadskärna som fungerar för olika målgrupper och med aktiviteter över hela dygnet.



Bild nederst: Sollentuna kommun/ Paula Westerlind

Bild överst: Locum

Färdriktning

Fortsätt att stärka Kista-Sollentuna-Häggvik som en regional målpunkt för viktiga funktioner inom högre utbildning och rättsväsende samt verka för att stärka kulturutbudet och säkerställa vård efter behov.

Gemensamma insatser

2.1

Säkerställ vård efter behov med hjälp av stärkt samverkan

Vårdbehovsanalyser och regionens geografiska principer ligger till grund för planering av vårdutbudet i syfte att ge vård efter behov. Fortsätt att stärka dialogen mellan kommunerna och Region Stockholm inom befintliga samverkansforum i syfte att säkerställa en jämlik och tillgänglig vård av hög kvalitet.

Ansvarig aktör: Region Stockholm
Exempel på medverkande aktörer: kärnkommuner

2.2

Samverka för att stärka kulturens och idrottens roll i utvecklingen av de regionala stadskärnorna

Främja mellankommunala samarbeten och fördjupa dialogen mellan kärnkommunerna och Region Stockholm i syfte att underlätta för fler kultur- och idrottsetableringar i de regionala stadskärnorna.

Öka den gemensamma kunskapen om kulturområdet i de regionala stadskärnorna och samverka kring att identifiera och analysera det framtida behovet av kultur och idrott ur ett regionalt perspektiv.

Ansvarig aktör: Region Stockholm
Exempel på medverkande aktörer: kärnkommuner

Kärnspecifika insatser

2.3

Verka för ett ökat utbud av högre utbildning och yrkesutbildning i den regionala stadskärnan

Kista- Sollentuna-Häggvik har tidigare haft ett stort utbud av högre utbildning i kärnan. Som en följd av att flera lärosäten centraliserar sina verksamheter har de utbildningsfilialer som fanns i kärnan flyttat sin verksamhet.

I den regionala stadskärnan finns många kunskapsintensiva företag, forskningsverksamhet, rättsväsende och sjukvård. Undersök tillsammans med berörda aktörer vilka möjligheter och potential det finns för att etablera högre utbildning och/eller yrkesutbildning i den regionala stadskärnan, exempelvis inom STEM -området (naturvetenskap, teknik, ingenjörsvetenskap och matematik).

Exempel på medverkande aktörer: Stockholms stad, Sollentuna kommun, Region Stockholm, utbildningsanordnare samt näringslivet





Naturlig lokaliseringsplats för näringsliv och innovation

De regionala stadskärnorna ska utvecklas till attraktiva lokaliseringsplatser för näringsliv och innovation. Att planera för ett arbetsplats- och besöksintensivt näringsliv i de regionala stadskärnorna ger fler invånare närhet till arbetsplatser och bidrar till ett effektivt nyttjande av marken och ett hållbart resande. De regionala stadskärnorna har olika styrkor och ska komplettera varandra och den centrala regionkärnan. Det är därför viktigt att fortsätta stärka respektive stadskärnas profil och identitet när stadskärnorna utvecklas.



Bild: Susanne Wahlström, Region Stockholm

Färdriktning

Bevara och utveckla den regionala stadskärnan Kista-Sollentuna-Häggviks starka profil inom forskning, innovation, kunskapsintensivt näringsliv och rättsväsende, samtidigt som näringslivet breddas genom att attrahera nya branscher. Utveckla Kista-Sollentuna-Häggvik som en naturlig lokaliseringsplats för kultur, besöksnäring och kvällsekonomi.

Gemensamma insatser

3.1

Stärk de regionala stadskärnornas olika profiler

För att utveckla en flerkärnig Stockholmsregion behöver de regionala stadskärnorna fylla olika funktioner ur ett regionalt perspektiv, så att de stärker varandra i stället för att konkurrera. I det fortsatta arbetet med att utveckla en flerkärnig region behövs en ökad kunskap och samsyn om stadskärnornas olika profiler och hur de kan stärkas i sina olika roller.

Kartlägg tillsammans, Region Stockholm och kärnkommunerna, vilka profiler och funktioner de olika regionala stadskärnorna har idag och undersök hur- och om deras profiler kan breddas för att ytterligare positionera dem i förhållande till varandra och till andra platser.

Ansvarig aktör: Region Stockholm
Exempel på medverkande aktörer: kärnkommunerna

3.2

Stärk näringslivet i de regionala stadskärnorna

Det pågår en ständig strukturomvandling inom näringslivet. För att attrahera företagsinvesteringar och få företag att stanna kvar i de regionala stadskärnorna är det viktigt förstå hur näringslivet kommer att förändras framåt.

Öka den gemensamma kunskapen om det framtida näringslivet samt vilka kvaliteter som kommer att efterfrågas av en plats. Undersök vilka förutsättningar, behov och hinder som finns för att långsiktigt utveckla och stärka näringslivet i de regionala stadskärnorna för att möta framtidens behov.

Ansvarig aktör: Region Stockholm
Exempel på medverkande aktörer: kärnkommuner, näringslivet

3.3

Stärk små och medelstora företags konkurrenskraft i de regionala stadskärnorna

För att de regionala stadskärnorna ska utvecklas till naturliga lokaliseringsplatser för näringsliv och innovation är det viktigt att stärka det näringsliv som finns på plats.

Samverka tillsammans med Almi Stockholm AB, som delägs av Region Stockholm, för att stärka små och medelstora företags tillgång till finansiering och rådgivning, särskilt inom innovation och hållbarhet. Genom att kombinera kapital med affärsutvecklande stöd skapas bättre förutsättningar för företag att investera i hållbara lösningar, utveckla nya affärsmodeller och stärka sin konkurrenskraft.

Ansvarig aktör: Region Stockholm
Exempel på medverkande aktörer: Almi Stockholm AB, kärnkommunerna, näringslivet

Almi Stockholm AB ägs av Almi AB (51 procent) och Region Stockholm (49 procent). Almi AB ägs av staten.



Kärnspecifika insatser

3.4

Stärk och utveckla besöksnäringen i den regionala stads-kärnan Kista-Sollentuna-Häggvik

Besöksnäringen är viktig för en plats varumärke, tillväxt och attraktionskraft. Stärk besöksnäringen och utveckla fler besöksanledningar till den regionala stadskärnan, i samverkan med berörda aktörer.

Arbeta gemensamt för att utveckla och öka kännedomen om de många besöksmål som finns i Kista-Sollentuna-Häggvik och dess närhet, såsom till exempel Sollentunavallen, Kista Galleria, Sollentuna Centrum, Kistamässan samt flera omtyckta kultur- och natur-historiska miljöer.

Exempel på medverkande aktörer: Stockholms stad, Sollentuna kommun, Region Stockholm, näringslivet

3.5

Verka för ett kompletterande handelsutbud inom Kista-Sollentuna-Häggvik

I Kista-Sollentuna-Häggvik finns ett stort handelsutbud med två stora inomhusgallerior, i Kista respektive Sollentuna Centrum, samt en handelsplats i Södra Häggvik. Arbeta tillsammans med berörda aktörer för att främja och utveckla ett kompletterande handelsutbud i kärnans olika noder.

Exempel på medverkande aktörer: Stockholms stad, Sollentuna kommun, Region Stockholm, näringslivet



Bild: Stockholm stad





Tillgänglig regional stadskärna som bidrar till hållbart resande

Den flerkärniga utvecklingen ska bidra till ett hållbart resande och till att avlasta transportstråken in mot regionens centrala delar. För att utvecklingen i de regionala stadskärnorna ska kunna bidra till ett ökat resande med kollektivtrafik, gång och cykel behöver de ha en hög tillgänglighet såväl inom- till- som mellan de regionala stadskärnorna.



Bild överst: Sollentuna kommun, Paula Westerlind

Bild nederst: Stockholm stad

Färdriktning

Öka den storregionala uppkopplingen mot Östra Mellansverige och mot Arlanda och verka för stärkta tvärförbindelser till övriga regionala stadskärnor, framför allt på den norra regionhalvan. Stärk kopplingarna mellan kärnans olika delar och öka förutsättningarna att gå, cykla och åka kollektivt så att fler kan resa hållbart i vardagen.

Gemensamma insatser

4.1 Stärk samverkan mellan nationell, regional och kommunal nivå

I de regionala stadskärnorna pågår många olika projekt och processer kopplat till infrastruktur och kollektivtrafik och som drivs av olika aktörer på kommunal, regional eller nationell nivå.

Underlätta arbetet genom att vidareutveckla etablerade samverkansformer mellan bland annat Trafikverket, kommunerna och Region Stockholm, i syfte att samordna och lyfta frågor som har särskild betydelse för de regionala stadskärnornas utveckling. Öka samsynen om de grundläggande planeringsinriktningarna i den regionala utvecklingsplanen och om respektive aktörs uppdrag och ansvar. Stärk samverkan kring de utmaningar som finns kopplat till stadsutveckling i kollektivtrafiknära lägen eller i närheten av det nationella väg- och järnvägsnätet, så som barriärer, risker, buller och luft.

Ansvarig aktör: Region Stockholm

Exempel på medverkande aktörer: kärnkommunerna, Trafikverket

4.2 Öka kunskapen om resandets utveckling, till och från de regionala stadskärnorna

Som ett stöd för fortsatt planering och som underlag för uppföljning av kärnornas utveckling behövs en fördjupad kunskap om resandet tillfrån- och inom de regionala stadskärnorna.

Samverka med berörda aktörer och identifiera vilka metoder som finns för att samla in och sammanställa tillgängliga data och undersök förutsättningarna för att ta fram ny, kompletterande data om resandets utveckling. Undersök även möjligheten att ta fram gemensamma indikatorer för uppföljning av resandet i förhållande till mål om hållbart resande.

Ansvarig aktör: Region Stockholm

Exempel på medverkande aktörer: kärnkommunerna, Trafikverket, kommersiella kollektivtrafikföretag

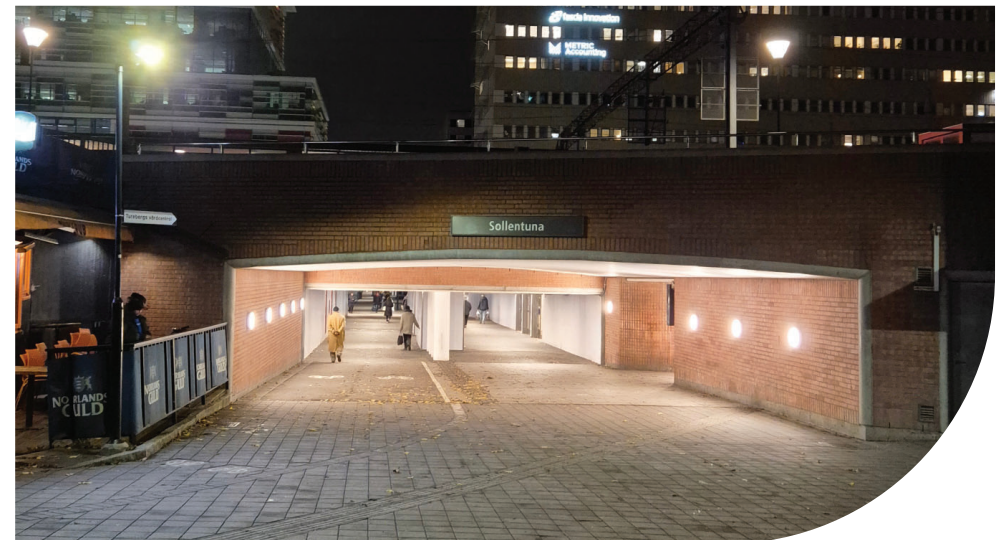


Bild: Sollentuna kommun



Kärnspecifika insatser

4.3 Stärk kopplingarna inom kärnan och öka möjligheterna för fler att gå, cykla och åka kollektivt

Samverka med berörda aktörer; Stockholms stad, Sollentuna kommun, Region Stockholm och Trafikverket, för att öka tillgängligheten och stärka kopplingarna med gång, cykel och kollektivtrafik mellan kärnans olika målpunkter. Arbeta för en gemensam målbild och kartlägg funktionella och rumsliga samband för resor och rörelser inom kärnan, exempelvis genom en spacesyntax analys. Identifiera vilka hinder, brister och möjligheter som finns för att stärka kopplingarna och göra det enklare för fler att välja hållbara färd sätt i vardagen.

Exempel på medverkande aktörer: Region Stockholm, Stockholms stad, Sollentuna kommun, Trafikverket

4.4 Utred hur den storregionala tillgängligheten kan utvecklas

I flera regionala planeringsdokument identifieras ett behov av ytterligare storregionala bytespunkter i järnvägssystemet. Kista- Sollentuna- Häggvik lyfts fram som en av flera möjliga platser för en storregional bytespunkt, tillsammans med Solna och Älvsjö. Kista- Sollentuna- Häggvik utgör ett av regionens större arbetsplatsområden med närmare 50 000 arbetsplatser. Kärnan har en hög interaktion med andra kärnor och en hög inpendling från andra kommuner och län i Sverige. Den storregionala tillgängligheten till kärnan har därför stor betydelse för kärnans utveckling.

Verka tillsammans för ökad kunskap och utred på en övergripande systemnivå hur den storregionala och nationella uppkopplingen i regionens järnvägsnät kan utvecklas. Kunskapen kan, tillsammans med styrdokument som kollektivtrafikplan 2050, utgöra en grund för prioriteringar av hur järnvägssystemet kan utvecklas på sikt.

Exempel på medverkande aktörer: Region Stockholm, Trafikverket, berörda kommuner

4.5 Verka för stärkta kopplingar på tvären mellan Kista- Sollentuna- Häggvik, Täby Centrum- Arninge och Barkarby- Jakobsberg

De regionala stadskärnorna Kista-Sollentuna-Häggvik, Täby Centrum-Arninge och Barkarby- Jakobsberg har stor interaktion med varandra gällande arbetspendling. I den regionala utvecklingsplanen identifieras ett behov av att stärka kopplingen med kollektivtrafik mellan de regionala stadskärnorna.

Fortsätt samverka med berörda aktörer för att gemensamt undersöka förutsättningarna att på olika sätt öka tillgängligheten med kollektivtrafik på tvären mellan Kista- Sollentuna- Häggvik, Täby Centrum- Arninge och Barkarby- Jakobsberg. Det kan handla om att fortsätta konkretisera sträckningen av planerade expressbusslinjer eller andra alternativa kollektivtrafiklösningar.

Exempel på medverkande aktörer: Region Stockholm, Stockholms stad, Sollentuna kommun, Trafikverket, andra berörda kommuner



4.6 Samverka kring stadsutvecklingen intill bytespunkt Helenelund

Området runt Helenelunds bytespunkt och Tvärbanans ändhållplats är en viktig pusselbit för att länka samman Helenelund med Kista och för att utveckla en attraktiv entré till den regionala stadskärnan. Utöver stadsutveckling berörs området av många intressen. Bland annat är Ostkustbanan och E4 utpekade som riksintressen för kommunikation och det finns även ett behov av ytor för en utvecklad busstrafik som kan möta framtidens behov.

Samverka med berörda aktörer kring utvecklingen av bytespunkt Helenelund och undersök hur området kan utvecklas och angöras på ett lämpligt sätt med hänsyn till de intressen som finns på platsen.

Exempel på medverkande aktörer: Region Stockholm, Stockholms stad, Sollentuna kommun, Trafikverket



Bild: Visionsbild över Tvärbanans hållplats i Helenelund, & Rundquist, Region Stockholm

Insatskarta Kista-Sollentuna- Häggvik

Attraktiva och levande stadskärnor



- 1.1** Stärk kommunikationen om de regionala stadskärnorna och deras betydelse för Stockholmsregionens utveckling
- 1.2** Samverka för att stärka folkhälsoperspektivet i utvecklingen av de regionala stadskärnorna
- 1.3** Ta fram en gemensam målbild för Kista- Sollentuna-Häggvik
- 1.4** Stärk interaktionen över kommungränsen
- 1.5** Stärk kopplingarna mellan den regionala och lokala grönsstrukturen
- 1.6** Verka tillsammans för en tryggare stadskärna

Regionala målpunkter för samhällsservice



- 2.1** Säkerställ vård efter behov med hjälp av stärkt samverkan
- 2.2** Samverka för att stärka kulturens och idrottens roll i utvecklingen av de regionala stadskärnorna
- 2.3** Verka för ett ökat utbud av högre utbildning och yrkesutbildning i den regionala stadskärnan

Naturliga lokaliseringsplatser för näringsliv och innovation



- 3.1** Stärk de regionala stadskärnornas olika profiler
- 3.2** Stärk näringslivet i de regionala stadskärnorna
- 3.3** Stärk små och medelstora företags konkurrenskraft i de regionala stadskärnorna
- 3.4** Stärk och utveckla besöksnäringen i den regionala stads kärnan Kista-Sollentuna-Häggvik
- 3.5** Verka för ett kompletterande handelsutbud inom Kista-Sollentuna-Häggvik

Tillgängliga regionala stadskärnor som bidrar till hållbart resande



- 4.1** Stärk samverkan mellan nationell, regional och kommunal nivå
- 4.2** Öka kunskapen om resandets utveckling till och från de regionala stadskärnorna
- 4.3** Stärk kopplingarna inom kärnan och öka möjligheterna för fler att gå, cykla och åka kollektivt
- 4.4** Utred hur den storregionala tillgängligheten kan utvecklas
- 4.5** Verka för stärkta kopplingar på tvären mellan Kista-Sollentuna- Häggvik och Täby Centrum- Arninge
- 4.6** Samverka kring stadsutvecklingen intill bytespunkt Helenelund

Genomförande av färdplanerna

Genomförandet av färdplanerna föreslås koppla till- och löpa parallellt med processen för genomförandet av den regionala utvecklingsplanen.

Politiska samtal som utgångspunkt för budget, prioritering och styrning

För att genomföra den regionala utvecklingsplanen föreslås ett så kallat Regionalt Forum. Det ska fungera som en plattform för politiska samtal mellan Region Stockholm och länets kommuner kring regionens långsiktiga utveckling.

I genomförandet av färdplanerna föreslås mindre bilaterala politiska samtal, mellan region- och kommunpolitiker i respektive regionala stads kärna. Dialogerna kan föras i anslutning till det större regionala forumet som bedrivs inom ramen för den regionala utvecklingsplanen. Syftet med de politiska samtalen är att prioritera och lyfta vilka insatser som vi tillsammans behöver kraftsamla kring under en kommande period.

Insatser och aktiviteter

De politiska samtalen kan ligga till grund för respektive organisations budgetarbete och verksamhetsplanering för kommande år. Insatserna i färdplanerna kan initieras genom politiska uppdrag eller bedrivs inom

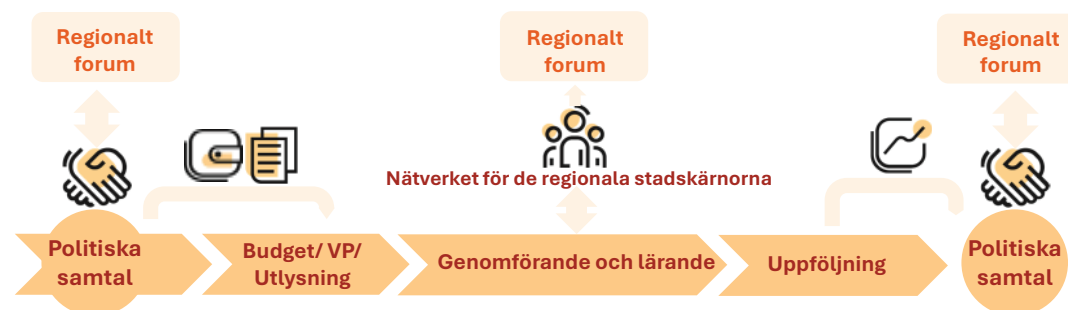
ramen för respektive organisations löpande verksamhet eller genom redan etablerade samverkansforum. Insatser i färdplanerna kan även genomföras med hjälp av medel, finansiella anslag, från Region Stockholm eller andra aktörers utlysningar.

Lärande och utbyte genom nätverket för de regionala stads kärnorna

I det etablerade Nätverket för de regionala stads kärnorna sker ett gemensamt lärande och kunskapsutbyte kring de insatser och aktiviteter som pågår inom ramen för färdplanerna. I Nätverket ingår representanter från kärnkommuner och andra regionala samhällsbyggnadsaktörer som har intresse och delaktighet i att utveckla en flerkärnig Stockholmsregion.

Uppföljning av utvecklingen i de regionala stads kärnorna

Region Stockholm följer upp utvecklingen i de regionala stads kärnorna inom de målområden som formulerats i färdplanerna. Syftet är att få en bild över utvecklingen i de regionala stads kärnorna som kan utgöra ett underlag för de politiska samtalen mellan kommun- och regionpolitiker.



Genomförandet av färdplanerna kopplat till genomförandet av den regionala utvecklingsplanen.