

A close-up photograph of several hands of different skin tones (light, medium, and dark brown) stacked on top of each other in a circular arrangement, symbolizing unity and teamwork. The hands are positioned against a plain, light-colored background.

# **Informationsmöte Intressepolitiska bidrag 2027**

Varmt välkomna!

# Agenda

1. Inledning
2. Information om bidraget
3. Ansökan
4. Nyheter i ansökningssystemet
5. Tidplan
6. Frågor om bidragsprocessen



# 1. Inledning

# Syftet med dagens möte

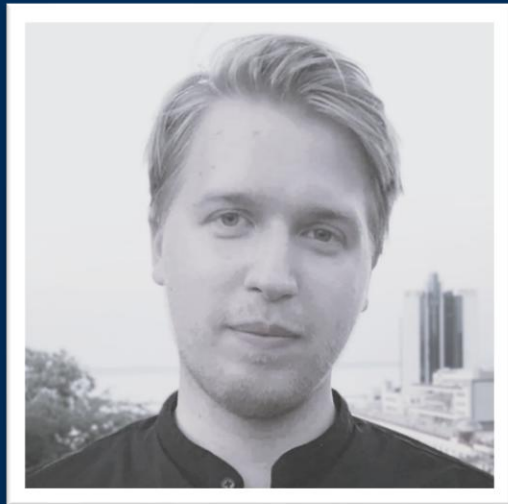
Region Stockholm fördelar varje år bidrag till organisationer som arbetar intressepolitiskt för att stärka rättigheter, delaktighet och livsvillkor för personer med funktionsnedsättning.

Syftet med dagens informationsmöte är att ge information om:

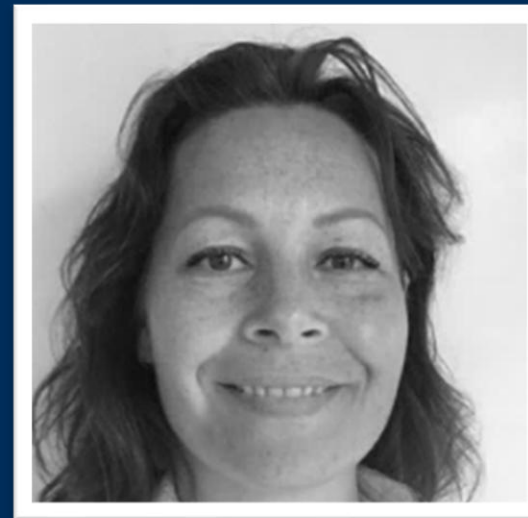
- vem som kan söka
- hur ansökan går till
- vilka kriterier som gäller
- vad som är viktigt att tänka på.



# Vilka är vi



**Gabriel Jacobsen**  
Handläggare social  
hållbarhet



**Annika Olsson**  
Hållbarhetsstrateg

Vi finns på regionledningskontorets hållbarhetsavdelning.

## 2. Information om bidraget

# Bidraget ska bidra till att:

- Stärka delaktighet och livskvalitet för personer med funktionsnedsättning.
- Öka kunskapen om olika typer av funktionsnedsättningar och om hinder i samhället.
- Stödja organisationers intressepolitiska arbete.
- Bidra till ett mer jämlikt och inkluderande samhälle.



# Bidrag och styrande dokument



## Budget 2026

Under 2026 har cirka **59 miljoner kronor** fördelats i intressepolitiska bidrag.



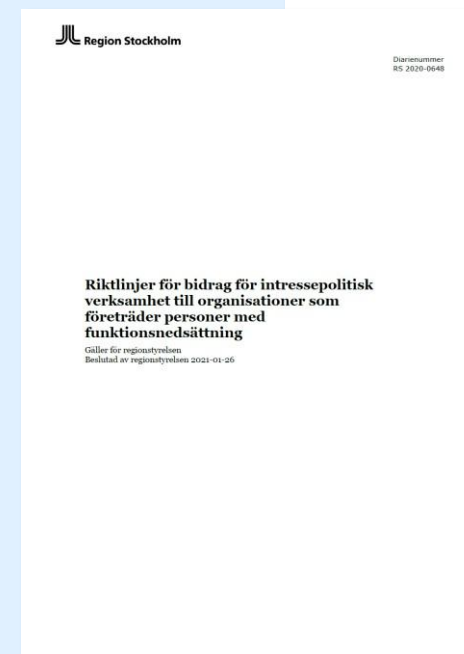
## Styrande dokument från Region Stockholms:

- *Policy och riktlinjer för bidrag till organisationer i Stockholms län* (RS 2020-0469, RS 2019-1194).
- *Riktlinjer för bidrag för intressepolitisk verksamhet till organisationer som företräder personer med funktionsnedsättning* (RS 2020-0648).



## Organisationer som kan söka bidrag är organisationer som:

- ✓ Har personer med funktionsnedsättning som målgrupp.
- ✓ Bedriver intressepolitisk verksamhet inom funktionshinderområdet.
- ✓ Har verksamhet med koppling till Stockholms län.
- ✓ Uppfyller kraven i riktlinjerna.



# Vad är intressepolitik?

Intressepolitik handlar om att påverka samhället för bättre livsvillkor för en specifik grupp, i detta fall personer med funktionsnedsättning.



## 1. Påverkansarbete

Politiskt påverkansarbete utifrån gruppens intressen.

**Exempel:** påverka beslut, lagar och regler.



## 2. Kunskap och erfarenhet

Dela kunskap och erfarenhet kring egen eller andras funktionsnedsättning.

**Exempel:** utbildningar, seminarier och samtal.



## 3. Medvetandegöra

Göra andra medvetna om de hinder och problem som personer med funktionsnedsättning möter.

**Exempel:** opinionsbildning, information och kampanjer.

# Exempel på intressepolitiskt arbete

Intressepolitiskt arbete kan se ut på olika sätt. Här är några exempel.



Deltagande i Region  
Stockholms  
samverkansråd



Utbildning för  
förebyggande arbete  
med vårdpersonal



Föreningstidning som  
delas ut på  
vårdcentraler i länet



Ta fram och dela ut  
informationsblad  
till allmänheten



Agera  
remissinstans



Anordna en öppen  
föreläsning om en  
funktionsnedsättning  
och dess  
konsekvenser



Delta i forskning  
och studier



Dela information till  
allmänheten i  
sociala medier

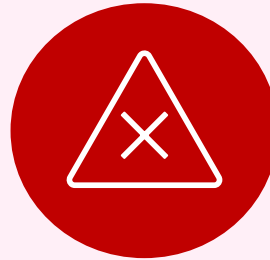
# Vad räknas normalt inte som intressepolitiskt arbete?

Bidraget är avsett för verksamhet som riktar sig utåt och syftar till att påverka, informera eller sprida kunskap.



## Verksamhet för enbart egna medlemmar

Aktiviteter som endast riktar sig till föreningens egna medlemmar.



## Verksamhet utan utåtriktat syfte

Aktiviteter som inte syftar till att påverka, informera eller sprida kunskap till andra.



## Exempel på verksamhet som normalt inte omfattas av bidraget

- Medlemsmöten och interna föreningsaktiviteter.
- Läger och fritidsverksamhet för medlemmar.
- Individuell medlemsrådgivning
- Stödgrupper för medlemmar eller anhöriga

# Ansvarsområden

Den intressepolitiska verksamheten ska röra Region Stockholms **ansvarsområden**.



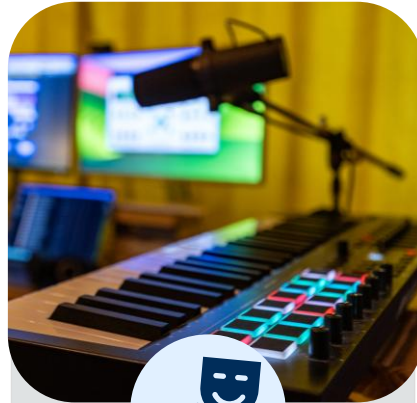
## Hälsa- och sjukvårdsfrågor

Frågor som rör tillgång till, kvalitet i och utveckling av hälso- och sjukvården.



## Kollektivtrafikfrågor

Frågor som rör tillgänglig, hållbar och välfungerande kollektivtrafik i länet.



## Kulturfrågor

Frågor som rör tillgång till och utveckling av kultur, fritid och det offentliga kulturutbudet.



## Stödja regionens arbete med att bli en attraktiv arbetsgivare

Frågor som rör arbetsmiljö, kompetensförsörjning, ledarskap och en inkluderande arbetsplats.



## Övrigt tillgänglighetsarbete

Frågor som rör tillgänglighet och delaktighet i samhället på olika områden.

# Grundläggande krav för att söka bidrag

För att kunna beviljas bidrag behöver organisationen uppfylla följande krav:



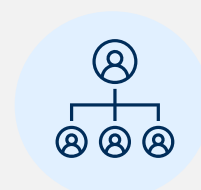
## Verksamhet

- Bedriver verksamhet till nytta för invånarna i Stockholms län.
- Har dokumenterad verksamhet sedan minst ett år.
- Bedriver länsövergripande verksamhet öppen för alla.



## Demokrati

- Bygger på demokratiska och etiska värderingar.
- Arbetar utifrån alla människors lika värde och jämställdhet.
- Följer demokratiska principer.
- Verkar i linje med Region Stockholms uppförandekod.



## Organisation

- Har organisationsnummer och antagna stadgar.
- Har genomfört årsmöte eller, om nystartad förening, konstituerande möte.
- Har en demokratiskt vald styrelse.



## Ekonomi

- Har ordnad ekonomi och bokföring.
- Har plus- eller bankgiro.
- Har utsedd firmatecknare och revisor.
- Har inga skatteskulder eller skulder hos Kronofogden.
- Är inte helt beroende av bidrag från Region Stockholm.



Kravens syfte är att säkerställa en verksamhet som är demokratisk, öppen, hållbar och till nytta för invånarna i Stockholms län.

# Kvalitativ bedömning

Ansökan som uppfyller grundkraven bedöms också utifrån följande:



## 1. Hur verksamheten bedrivs

Vi bedömer kvalitén i hur den intressepolitiska verksamheten planeras, genomförs och följs upp.



## 2. Verksamhetens effekter

Vi bedömer vilka positiva effekter och resultat verksamheten bidrar med.



## 3. Nyttå för invånarna i länet

Vi bedömer hur verksamheten bidrar till delaktighet, kunskap och påverkan för invånarna.



Syftet är att stödja verksamhet som skapar nytt, gör skillnad och bidrar till ett starkare Stockholms län.

# Så bedömer handläggaren uppföljningarna

Vi granskar det som beskrivs i verksamhetsplanen för uppföljningsåret med det som skrivs i uppföljningen



Vår bedömning grundar sig på: tydliga mål och aktiviteter • genomförda insatser • uppnådda resultat och effekter • relevans, kvalitet och nytta.

# Uppföljning och kontroll



## Organisationen ska

- ✓ Redovisa hur bidraget har använts.
- ✓ Återbetala eventuella outnyttjade medel.
- ✓ Lämna in en godkänd uppföljning för att kunna söka nytt bidrag.



## Syftet med uppföljning och kontroll är att

- ✓ Säkerställa att bidragen används korrekt.
- ✓ Vara en del av arbetet mot välfärdsbrott.
- ✓ Värna om våra skattemedel.
- ✓ Ge insyn i hur bidragen används.



### Viktigt!

En godkänd uppföljning är en **förutsättning** för att kunna beviljas nytt bidrag.

# Region Stockholms arbete för att motverka välfärdsbrott



Region Stockholm arbetar systematiskt för att motverka oegentligheter och välfärdsbrott.

## Uppföljning och kontroller:

- Säkerställer korrekt användning av bidrag.
- Följer upp hur medel används.
- Bidrar till transparens och insyn.

## Syftet med kontrollerna:

- Motverka välfärdsbrott.
- Värna om skattemedel.
- Säkerställa att bidrag går till seriösa aktörer.



### Viktigt!

Uppföljning och ekonomiska kontroller är en del av Region Stockholms arbete mot välfärdsbrott och oegentligheter.

# Bidragsgruppen

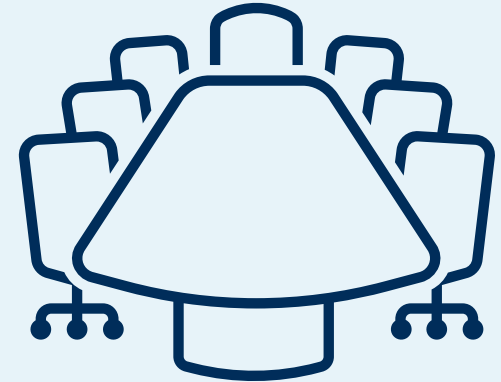
Bidragsgruppen består av politiskt valda ledamöter samt representanter från intresseorganisationer. **På grund av valår så upphör den 19 oktober i år.**

## 1. Politiskt valda ledamöter

- 8 ledamöter från partierna i regionfullmäktige
- Utses av regionstyrelsen

## 2. Representanter från intresseorganisationer

- 4 representanter:
  - Funktionsrätt Stockholms län
  - SRF Stockholm Gotland
  - DHR Region Stockholm
- Utses av organisationerna själva.
- Har rådgivande roll och deltar inte i beslut.



### Ledamöter i bidragsgruppen

Sargon Daoud (S)  
Henrik Juhlin (C)  
Ulla Wihlman (MP)  
Elisabeth Faxelid (V)  
Fredrik Saweståhl (M)  
Maria Leissner (L)  
Erika Svanström (KD)  
Göran Boklint (SD)  
Lennart Håwestam (Funktionsrätt)  
Karin Hjalmarsson (SRF)  
Liza Syeda (DHR)  
Kristina Törnblom (Funktionrätt)

### Roll

Ordförande  
Vice ordförande  
Ledamot  
Ledamot  
Ledamot  
Ledamot  
Ledamot  
Ledamot  
Ledamot  
Ledamot  
Ledamot  
Ersättare



### Viktigt!

Representanterna från intresseorganisationerna har **en rådgivande roll** och **deltar inte i beslut.**

# 3. Ansökan

# Digital bidragsansökan

Alla ansökningar sker digitalt via ansökningssystem på webben.

- Samma användarkonto som användes förra året används vid bidragsansökan för år 2027.
- Nya användare behöver skapa ett nytt användarkonto
- På Region Stockholms hemsida [Bidrag till intressepolitiskverksamhet - Region Stockholm](#) hittar du:
  - ⇒ Information om ansökningsperioden
  - ⇒ Instruktionsfilm för ansökningsverktyget
  - ⇒ Riktlinjer och övrig information



# Vad ska ansökan innehålla?

För att ansökan ska kunna handläggas och bedömas behöver följande delar finnas med:

1



## Ansökan

- Kontakt- och organisationsuppgifter.
- Föreningens syfte och målgrupp
- Ekonomiska uppgifter.

2



## Planerad verksamhet

- Planerade aktiviteter
- Koppling till Region Stockholms ansvarsområden.
- Obligatoriska handlingar.

3



## Utförd verksamhet

- Genomförda aktiviteter och beskrivning av resultat.
- Koppling till Region Stockholms ansvarsområden.
- Obligatoriska handlingar.

4



## Budget

- Planerade inkomster och kostnader.
- Tidigare års ekonomi.
- Redovisa övriga inkomster, inklusive bidrag, och hur föreningen arbetar för att öka finansiering från andra aktörer.



En komplett ansökan med alla efterfrågade uppgifter och bilagor underlättar handläggningen.

# Organisationens ansvar

För att ansökan ska kunna behandlas och bidrag betalas ut behöver organisationen uppfylla följande ansvar och krav



## Lämna korrekta uppgifter

- Ansökan ska vara korrekt och komplett.
- Felaktiga uppgifter kan leda till avslag.



## Följa villkor och riktlinjer

- Bidraget ska användas enligt riktlinjerna.
- Villkor och krav ska följas.



## Redovisa och rapportera

- Redovisa hur bidraget har använts.
- Lämna uppföljning i tid.



## Uppföljning

- Lämna efterfrågade underlag som krävs för uppföljning.

### Organisationen ska säkerställa

- Att samtliga ansöknings- och uppföljningshandlingar inkommer i tid.
- Att visa en ordnad ekonomi och tydlig budget.
- Att verksamhetsplanen visar vad bidraget söks för.

### Följande handlingar ska skickas in med ansökan och uppföljning

- Budget
- Stadgar
- Verksamhetsplan för det år ansökan avser
- Årsmötesprotokoll
- Årsredovisning med balans – och resultaträkning
- Revisionsberättelse för uppföljningsåret med uttalande om ansvarsfrihet för styrelsen
- Verksamhetsberättelse för uppföljningsåret



Om villkor eller riktlinjer inte följs kan bidraget helt eller delvis krävas tillbaka. Det är organisationens ansvar att säkerställa efterlevnad.

# Kostnader som bidraget kan användas till:

Bidraget får användas för kostnader som är nödvändiga för den intressepolitiska verksamheten.



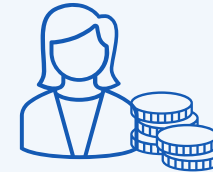
## 1. Administration

- Material och utrustning för verksamheten.
- Kommunikation och telefoni.
- Datorprogram och digitala verktyg.
- Tryck- och informationsmaterial.



## 2. Lokal och hyra

- Hyra för kansli eller verksamhetslokal.
- Konferens- och möteslokaler.
- Lokalkostnader för aktiviteter och årsmöten.



## 3. Lönekostnader

För den del av arbetet som är intressepolitiskt.

- Personal.
- Arvoden.
- Konsultkostnader.
- Sociala avgifter.
- Semesterersättning och sjukersättning.



**Viktigt: Kostnaderna ska vara rimliga, kunna styrkas och ha tydlig koppling till den intressepolitiska verksamheten.**

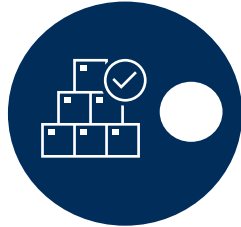
# Checklista - innan du skickar in ansökan

Gå igenom punkterna nedan för att säkerställa att din ansökan är komplett och korrekt.



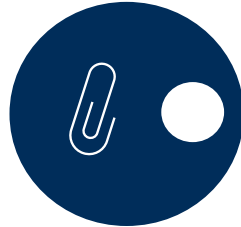
## Rätt handlingar för rätt år

Se till att alla handlingar avser rätt verksamhetsår.



## Ansökan avser intressepolitisk verksamhet

Det ska vara verksamhet som påverkar hälso- och sjukvård, kollektivtrafik, kultur, stödjer regionens arbete med att bli en attraktiv arbetsgivare eller övrigt tillgänglighetsarbete.



## Alla obligatoriska bilagor bifogade

Kontrollera att alla efterfrågade bilagor finns med och är aktuella.



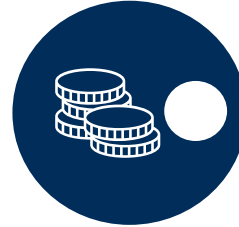
## Budgeten är korrekt och balanserad

Intäkter och kostnader ska balansera och vara realistiska.



## Tydlig beskrivning av verksamheten

Beskriv syfte, målgrupp och intressepolitiska aktiviteter som er verksamhet planerar genomföra.



## Andra bidrag och finansiering redovisade

Redovisa alla andra bidrag och finansieringskällor korrekt.



## Dokument i rätt format

Ladda upp dokument i PDF-format och kontrollera att de är läsbara.



## Kontaktuppgifter aktuella

Kontrollera att kontaktuppgifter till organisation och kontaktperson är korrekta.

## 4. Nyheter i årets ansökan

# Nyheter i årets ansökan

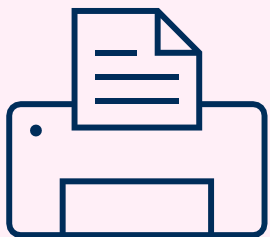
- I årets ansökan har fler frågor lagts till för att stärka uppföljning och ge ett bättre underlag för bedömning.
- Region Stockholm fortsätter utveckla digitalt stöd och AI-verktyg för att effektivisera handläggningen av ansökningar.

## Flik 1. Ansökan

- Antal medlemmar, nuvarande och föregående år.
- Anställda utan lönebidrag.
- Anställda med lönebidrag.
- Lönekostnader föregående år.
- Lönebidrag föregående år.
- Volontärer.
- Resultat föregående år.
- Soliditet föregående år.

# Påminnelse

Viktiga delar att tänka på inför ansökan och redovisning.



## Inskannade dokument

- Alla dokument behöver laddas upp i **läsbart PDF-format**.
- Bara revisionsberättelse och årsmötesprotokoll kan skannas in då dessa behöver vara **signerade**. Digital signering är ok.



## Planerade och utförda aktiviteter

- Lista specifika planerade aktiviteter.
- Lista specifika utförda aktiviteter.



## Budgetfliken

- Tydliggör vilka **andra bidrag** ni mottar, även andra bidrag från Region Stockholm.
- Definiera tydligt vilka kostnader som går till **intressepolitiskt arbete** och vilka som går till **annat**.

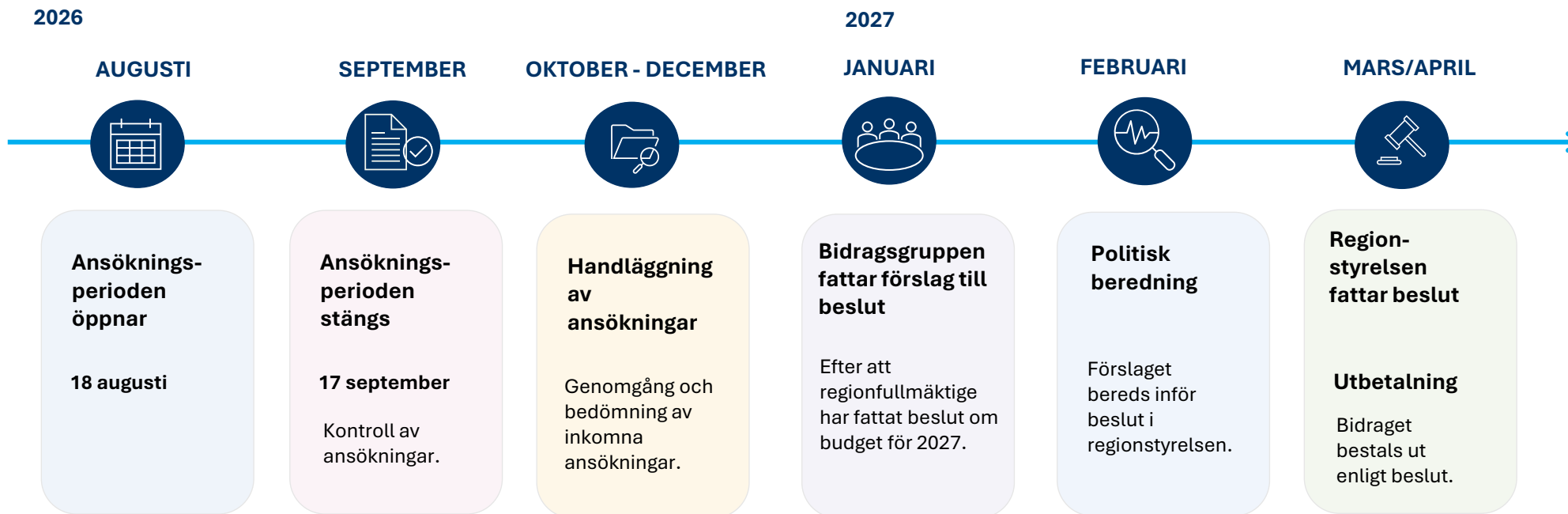


Genom tydliga och kompletta underlag kan vi handlägga er ansökan effektivt och rättsäkert.

# 5. Tidplan

# Tidplan för intressepolitiska bidrag 2027

En översikt över viktiga datum i processen



**Observera:** Datum kan komma att ändras. Aktuell information publiceras på Region Stockholms webbplats.

# Information om intressepolitiska bidrag på webben

- På Region Stockholms webbsida hittar du all information du behöver om intressepolitiska bidrag, inklusive policy och riktlinjer som behöver följas <https://www.regionstockholm.se/hallbarhet/bidrag/bidrag-till-intressepolitisk-verksamhet/>
- Där finns kontaktinformation till funktionsbrevlådan; [rlk.funk.intressepolitiskabidrag.rlk@regionstockholm.se](mailto:rlk.funk.intressepolitiskabidrag.rlk@regionstockholm.se)



## 6. Frågor

# Tack!

[rlk.funk.intressepolitiskabidrag.rlk@regionstockholm.se](mailto:rlk.funk.intressepolitiskabidrag.rlk@regionstockholm.se)