

Riktlinje

## **Riktlinje för krisberedskap och civilt försvar**

Beslutad av regionfullmäktige, den 9 december 2025

Gäller för Region Stockholm

Gäller tills vidare

## **Innehållsförteckning**

<b>1. Inledning</b> .....	<b>3</b>
1.1 Syfte .....	3
1.2 Tillämpning .....	3
<b>2. Bakgrund</b> .....	<b>4</b>
2.1 Krisberedskap .....	4
2.2 Katastrofmedicinsk beredskap .....	5
2.3 Civilt försvar .....	6
2.4 Nato och det civila försvaret .....	7
<b>3. Ansvarsförhållanden</b> .....	<b>8</b>
3.1 Regionfullmäktige.....	8
3.2 Regionstyrelsen .....	8
3.3 Krisledningsnämnden .....	9
3.4 Hälso- och sjukvårdsnämnden .....	9
3.5 Övriga nämnder .....	9
3.6 Bolag .....	9
3.7 Privata utförare.....	100
<b>4. Beredskapsplanering</b> .....	<b>100</b>
4.1 Risk- och sårbarhetsanalys .....	100
4.2 Kontinuitetshantering .....	10
4.3 Krisberedskapsplan .....	111
4.4 Katastrofmedicinsk beredskapsplan .....	133
4.5 Epidemi- och pandemiplan .....	134
4.6 Plan för höjd beredskap.....	144

4.7 Plan för kriskommunikation.....	14
4.8 Utbildning och övning .....	155
4.9 Samverkan.....	15
4.10 Bistånd .....	166
<b>5. Organisation och rapporteringsvägar för Region Stockholms krisledning.....</b>	<b>17</b>

## 1. Inledning

Region Stockholm ansvarar för hälso- och sjukvård, kollektivtrafik, regional utveckling och kultur. Verksamheterna är i hög utsträckning samhällsviktiga med stor betydelse för invånarnas liv, hälsa och fungerande vardag samt för det civila försvaret.

Region Stockholm ska ha förmåga att bedriva samhällsviktig verksamhet under fredstida kriser och höjd beredskap. Regionen ska därigenom också uppnå en grundläggande förmåga<sup>1</sup> att lösa uppgifter inom civilt försvar. Region Stockholm ska även planera hälso- och sjukvården så att en katastrofmedicinsk beredskap upprätthålls. Länets invånare och andra aktörer ska känna tillit att regionen har dessa förmågor.

Riktlinje för krisberedskap och civilt försvar inleds med ett bakgrundsavsnitt som klargör de regelkrav som ställs på Region Stockholm. Efterföljande avsnitt beskriver ansvarsförhållanden och hur arbetet med krisberedskap, katastrofmedicinsk beredskap och civilt försvar ska bedrivas och utvecklas. Avslutande avsnitt redogör för ledning vid fredstida kriser och höjd beredskap.

### 1.1 Syfte

Riktlinje Krisberedskap och civilt försvar syftar till att klargöra varje verksamhets ansvar avseende planering och genomförande, inför och under fredstida kriser och höjd beredskap. Därigenom säkerställs goda förutsättningar för Region Stockholm att bedriva samhällsviktig verksamhet under fredstida kriser och utföra sina uppdrag inom civilt försvar.

### 1.2 Tillämpning

Riktlinje för krisberedskap och civilt försvar konkretiserar Region Stockholms Policy för verksamhetsskydd (RS 2020-0147). För att underlätta tillämpningen av denna riktlinje finns stödjande dokument i

---

<sup>1</sup> Grundläggande förmåga beskrivs i den föreslagna lagen LKRB (Lagen om kommuners och regioners grundläggande beredskap inför fredstida krissituationer och höjd beredskap) och tidigare LEH (Lag om extraordinära händelser) och syftar på kommuners och regioners minimumnivå av beredskap för att hantera fredstida kriser och höjd beredskap. Det innebär att de ska ha en viss grundläggande verksamhetsförmåga för att skydda befolkningen och upprätthålla samhällsviktiga funktioner.

form av exempelvis anvisningar och vägledningar samt Region Stockholms krigsuppgiftsförteckning som klarlägger vilka uppgifter hälso- och sjukvården, kollektivtrafiken med flera har vid krig.

Region Stockholms nämnder och bolag ska säkerställa att avtal med privata utförare av samhällsviktig verksamhet eller sådan verksamhet som samhällsviktig verksamhet är kritiskt beroende av innehåller krav som beaktar denna riktlinje.

## 2. Bakgrund

### 2.1 Krisberedskap

Arbetet med krisberedskap syftar till att värna befolkningens liv och hälsa, samhällets funktionalitet och förmågan att upprätthålla grundläggande värden som demokrati, rättssäkerhet och mänskliga fri- och rättigheter. Arbetet med krisberedskap ska även bidra till att minska lidande och konsekvenser av allvarliga olyckor och katastrofer i andra länder. Krisberedskapsarbetet utgör en utgångspunkt för arbetet med civilt försvar.

Det svenska krisberedskapssystemet grundar sig på ordinarie förvaltningsstruktur. Förmågan till krisberedskap måste därför skapas i den vardagliga verksamheten. Krisberedskapssystemet bygger på tre grundläggande principer:

- **Ansvarsprincipen.** Den som har ansvar för en verksamhet i normala situationer har motsvarande ansvar vid störningar i samhället. Aktörer har ett ansvar att agera även i osäkra lägen. Den utökade ansvarsprincipen innebär att aktörerna ska stödja och samverka med varandra.
- **Närhetsprincipen.** Samhällsstörningar ska hanteras där de inträffar av närmast berörda och ansvariga.
- **Likhetsprincipen.** Aktörer ska inte göra större förändringar i organisationen än situationen kräver. Verksamheten under samhällsstörningar ska så långt som möjligt fungera som under normala förhållanden.

Det svenska krisberedskapssystemet utgår även från ett geografiskt områdesansvar: lokalt (kommun), regionalt (länsstyrelse) och nationellt (regering). I det geografiska områdesansvaret ingår bland annat att ge olika aktörer möjlighet att samordna åtgärder vid fredstida kriser för att uppnå en effektiv aktörsgemensam hantering av dessa. Regionen har inget geografiskt områdesansvar men har däremot en skyldighet att delta i den samordning som kommuner och länsstyrelse bedriver inom ramen för det geografiska områdesansvaret. I dag hanteras en del av denna planering av fredstida kriser inom ramen för Samverkan Stockholmsregionen, SSR. Det finns även flera andra samverkansorgan för planering inom länet.

## 2.2 Katastrofmedicinsk beredskap

Varje region är enligt hälso- och sjukvårdslagen (2017:30) skyldig att planera sin hälso- och sjukvård så att en katastrofmedicinsk beredskap upprätthålls. Den katastrofmedicinska beredskapen syftar till att minimera somatiska och psykiska negativa konsekvenser vid en allvarlig händelse som är så omfattande eller allvarlig att resurserna måste organiseras, ledas och användas på särskilt sätt.

Enligt Socialstyrelsens föreskrifter och allmänna råd om katastrofmedicinsk beredskap (SOSFS 2013:22) innebär detta att regionen är skyldig att säkerställa en grundläggande förmåga att:

- larma och aktivera nödvändiga funktioner,
- leda och samordna berörda hälso- och sjukvårdsverksamheter,
- genomföra sjukvårdsinsatser i ett skadeområde, utföra sjuktransporter och på vårdenheten omhänderta drabbade samt
- samverka med andra aktörer på lokal, regional och nationell nivå.

Socialstyrelsens föreskrifter och allmänna råd klargör att regionens förmåga att leda och samordna hälso- och sjukvården är särskilt prioriterad samt att regionen ska ha en funktion som ständigt är bemannad och som vid allvarlig händelse eller vid risk för sådan händelse kan ta emot larm, verifiera, larma vidare, initiera och samordna det initiala arbetet samt informera om händelsen. Denna funktion ska benämnas tjänsteman i beredskap (TiB). Regionen ska därutöver ha en funktion med ansvar för ledningsuppgifter vid särskild händelse eller vid risk för sådan händelse. Denna funktion ska benämnas regional särskild sjukvårdsledning (RSSL) och inkludera administrativ och medicinsk kompetens.

Planeringen av den katastrofmedicinska beredskapen ska utgå från regionens risk- och sårbarhetsanalys och sammanfattas i en katastrofmedicinsk beredskapsplan som kompletterar regionens krisberedskapsplan och plan för höjd beredskap.

Vissa regioner, däribland Region Stockholm, är även ålagda att upprätthålla beredskap för katastrofmedicinska insatser.<sup>2</sup>

Där det bedrivs hälso- och sjukvårdsverksamhet ska det finnas den personal, de lokaler, de sjukvårdsprodukter och den övriga utrustning som behövs för att god vård ska kunna ges (Hälso- och sjukvårdslag 2017:30). Hälso- och sjukvårdens försörjningsberedskap är med andra ord en del i hälso- och sjukvårdsuppdraget och således även en del i hälso- och sjukvårdens beredskapsarbete inklusive i arbetet med katastrofmedicinsk beredskap.

---

<sup>2</sup> Lagen (2008:552) om katastrofmedicin som en del av svenska insatser utomlands.

### 2.3 Civilt försvar

Civilt försvar är en del av totalförsvaret. Totalförsvaret är all verksamhet som behövs för att förbereda Sverige för krig och består av militär verksamhet (militärt försvar) och civil verksamhet (civilt försvar). Under högsta beredskap är totalförsvaret den enda samhällsverksamhet som ska bedrivas. Totalförsvaret utformas och dimensioneras för att försvara Sverige mot ett väpnat angrepp och för att medverka till försvaret av allierade enligt de åtaganden som följer av medlemskapet i Nato. Dessa åtaganden inkluderar planering för att möta krigshandlingar på svenskt territorium såväl som på allierades territorium. Det svenska totalförsvarets samlade förmåga utgör därmed en del av det kollektiva försvaret inom Nato.

Region Stockholm är en del av det civila försvaret och omfattas därför av de regelverk som rör civilt försvar och totalförsvaret samt de mål som fastställs för civilt försvar:

- säkerställa de viktigaste samhällsfunktionerna,
- inom ramen för Natos kollektiva försvar och uppgifter i övrigt, bidra till det militära försvarets förmåga,
- skydda civilbefolkningen,
- upprätthålla försvarsviljan och samhällets motståndskraft mot externa påtryckningar.<sup>3</sup>

I fredstid ska regionen bedriva totalförsvartsplanering, det vill säga förbereda och planera inför att ställa om till krigsorganisation i händelse av höjd beredskap och krig.

Det finns en administrativ beredskap<sup>4</sup> som syftar till att påskynda och underlätta ledning och beslutsfattande vid krig. Om krig eller krigsfara råder kan lagstiftning komma att tillämpas som bland annat ger möjlighet för regionstyrelsen att i brådskande fall fatta beslut i fullmäktiges ställe, sådan rätt tillkommer även ordförande för regionstyrelsen om regionstyrelsens beslut i sin tur inte heller kan anstå. Fullmäktige får även uppdras åt regionstyrelsen eller annan nämnd att helt eller delvis handha annan nämnds förvaltning. Vidare möjliggör lagstiftningen för handläggning av ärenden i fullmäktige, regionstyrelsen eller annan nämnd om mer än en tredjedel av ledamöterna är närvarande (annars är kravet på beslutsförhet mer än hälften av ledamöterna).<sup>5</sup> Regionstyrelsen ska under höjd beredskap därtill ha ett särskilt ansvar för ledning av hela regionens verksamhet, med inriktning på samordning och uppsikt över verksamheterna i fråga om civilt försvar.<sup>6</sup> Ledningsansvaret innebär i sig inte några utökade beslutsbefogenheter gentemot övriga verksamheter.

<sup>3</sup> Prop. 2024/25:34, Totalförsvaret 2025–2030.

<sup>4</sup> Administrativ beredskap är ett samlingsbegrepp för alla lagar och föreskrifter som är nödvändiga för att förbereda och anpassa det svenska samhället till förhållanden under höjd beredskap.

<sup>5</sup> Lag (1988:97) om förfarandet hos kommunerna, förvaltningsmyndigheterna och domstolarna under krig eller krigsfara m.m.

<sup>6</sup> Lag (2006:544) om kommuners och regioners åtgärder inför och vid extraordinära händelser i fredstid och höjd beredskap

Fullmäktige kan dock vid höjd beredskap, såväl som i normalläge, besluta att ansvarsfördelningen mellan styrelsen och övriga nämnder ska ändras.

Styrning och samordning av det civila försvaret har sedan 2022 en ny organisation med en nyinrättad högre regional nivå där Sveriges 21 länsstyrelser har delats i sex civilområden.<sup>7</sup> Varje civilområde har en ansvarig länsstyrelse där landshövdingen benämns civilområdeschef. Länsstyrelsen Stockholm ansvarar för Östra civilområdet där även Länsstyrelsen Gotland ingår.

Region Stockholm deltar i den planeringssamverkan för civilt försvar som Länsstyrelsen Stockholm leder för Östra civilområdet och tar i denna planering stöd av Försvarsmaktens operationsorder och av länsstyrelsen framtagen planeringsinriktning.<sup>8</sup> Under höjd beredskap och krig ska regionen delta i Länsstyrelsen Stockholms samordning av åtgärder inom det civila försvaret för Östra civilområdet.

Sveriges regioner ingår därutöver i Regionernas nationella samordning, planering och ledning för hälso- och sjukvården i höjd beredskap och krig (NSPL) vilket är en samverkansorganisation med kansli förlagt i Region Uppsala, vars syfte är att säkerställa nödvändig vård för civilbefolkning och militär personal. NSPL är i huvudsak en nationell och högre regional beredningsorganisation för regionernas utveckling av förmåga att hantera hälso- och sjukvården i höjd beredskap och krig. Beslutsfattande åligger respektive region.

## **2.4 Nato och det civila försvaret**

Som medlem i Nato är Sverige anslutet till nordatlantiska fördraget och deltar därmed fullt ut i Natos verksamhet och beslutsfattande. Det civila beredskapsarbetet inom Nato är en central utgångspunkt för alliansens kollektiva försvarsförmåga. Arbetet syftar till att stärka förmågan att motstå och återhämta sig från större störningar och kriser så som väpnat angrepp, hybridattacker, avbrott i kritisk infrastruktur eller naturkatastrofer. I grunden handlar det om att upprätthålla kritiska samhällsfunktioner som tillgång till mat och vatten, hälsovård, transporter, energi och kommunikation.

Natomedlemskapet innebär att aktörer inom det civila försvaret ska säkerställa grundläggande förmåga för politiskt beslutsfattande och centrala ledningsfunktioner, viktiga samhällsfunktioner samt civilt stöd till militära verksamheter. För att uppnå dessa grundförmågor ska aktörerna inom det civila försvaret särskilt prioritera:

- politiskt beslutsfattande och centrala ledningsfunktioner,
- en resilient energiförsörjning,
- effektiv hantering av okontrollerade befolkningsrörelser,

---

<sup>7</sup> Förordning (2022:525) om civilområdesansvariga länsstyrelser.

<sup>8</sup> Strategi för utveckling av det civila försvaret i Stockholms län 2024-2026

- resilienta system för livsmedels- och dricksvattenförsörjning,
- förmågan att hantera stora masskadeutfall och hälsokriser,
- resilienta civila kommunikationssystem, samt
- resilienta transportsystem.<sup>9</sup>

De krav och prioriteringar som följer med Sveriges Natomedlemskap kompletterar och klargör ytterligare regionens planeringsförutsättningar för arbetet med krisberedskap, katastrofmedicinsk beredskap och civilt försvar.

### 3. Ansvarsförhållanden

I detta avsnitt beskrivs ansvarsförhållanden för arbetet med krisberedskap, katastrofmedicinsk beredskap och civilt försvar.

#### 3.1 Regionfullmäktige

Regionfullmäktige beslutar om budget, fastställer styrande dokument samt klargör hur ansvar för krisberedskap, katastrofmedicinsk beredskap och civilt försvar fördelas. Regionfullmäktige ska tillse att det finns en krisledningsnämnd, utse dess ledamöter samt tillse att det finns instruktion för nämndens arbete.<sup>10</sup>

Om Sverige är i krigsfara eller om det råder utomordentliga förhållanden föranledda av krig eller av krigsfara kan regeringen tillämpa lagstiftning som möjliggör handläggning av ärenden i fullmäktige om mer än en tredjedel av ledamöterna är närvarande (annars är kravet på beslutsförhet mer än hälften av ledamöterna)<sup>11</sup>. Fullmäktige kan vid höjd beredskap, såväl som i normalläge, besluta att ansvarsfördelningen mellan regionstyrelsen och övriga nämnder ska ändras.

#### 3.2 Regionstyrelsen

Regionstyrelsen har ansvar för att leda och samordna förvaltningen av regionens angelägenheter och ha uppsikt över övriga nämnders verksamhet. Det innebär ett helhetsansvar för regionens verksamheter, utveckling och ekonomiska ställning även under fredstida kriser och höjd beredskap. Regionstyrelsen ska leda och samordna regionens krisberedskapsarbete. Styrelsen har även särskilda uppgifter gällande krig, krigsfara och höjd beredskap, däribland att analysera extraordinära händelser i fredstid, kartlägga regionens samhällsviktiga verksamhet samt analysera regionens risker och sårbarheter och sammanställa dessa i en risk- och sårbarhetsanalys med tillhörande åtgärdsplan. Styrelsen ansvarar för regionens åtaganden inom totalförsvaret.<sup>12</sup>

---

<sup>9</sup> NATO 7 Baseline Requirements for National Resiliens (7NBR), på svenska de sju civila förmågekraven, har pekats ut som särskilt viktiga för att stärka den civila motståndskraften.

<sup>10</sup> Kommunallag (2017:725)

<sup>11</sup> Lag (1988:97) om förfarandet hos kommunerna, förvaltningsmyndigheterna och domstolarna under krig eller krigsfara m.m.

<sup>12</sup> Reglementen för regionstyrelsen och övriga nämnder

Regionstyrelsen ska under höjd beredskap ha ett särskilt ansvar för ledning av hela regionens verksamhet, med inriktning på samordning och uppsikt över verksamheterna i fråga om civilt försvar.<sup>13</sup> Ledningsansvaret innebär i sig inte några utökade beslutsbefogenheter gentemot övriga verksamheter.

Om krig eller krigsfara råder kan regionstyrelsen i brådskande fall fatta beslut i fullmäktiges ställe, sådan rätt tillkommer även ordförande för regionstyrelsen om regionstyrelsens beslut i sin tur inte heller kan anstå<sup>14</sup>.

### **3.3 Krisledningsnämnden**

Krisledningsnämnden kan aktiveras i samband med extraordinär händelse i fredstid och då fatta beslut om att överta hela eller delar av verksamhetsområden från övriga nämnder i den utsträckning som är nödvändig med hänsyn till händelsens art och omfattning.<sup>15</sup>

Krisledningsnämnden kan enbart hantera extraordinära händelser i fredstid och har således ingen uppgift att fullgöra under höjd beredskap. Nämnden får inte fatta andra typer av beslut än de övertagna nämnderna kan göra under normala förhållanden, eller i övrigt göra undantag från befintliga regelverk. Nämnden kan således inte överta beslutanderätt från fullmäktige.

### **3.4 Hälso- och sjukvårdsnämnden**

Hälso- och sjukvårdsnämnden ansvarar för hälso- och sjukvårdssystemet som helhet och dess utveckling. Nämnden ska planera hälso- och sjukvården så att en katastrofmedicinsk beredskap upprätthålls. Nämnden utser även smittskyddsläkare enligt smittskyddslagen (2004:168).<sup>16</sup>

### **3.5 Samtliga nämnder**

Regionens samtliga nämnder ska inom sitt verksamhetsområde ansvara för att säkerställa ett ändamålsenligt verksamhetsskydd samt förmågan att bedriva samhällsviktig verksamhet under fredstida kriser och höjd beredskap med hänsyn till fullmäktiges fastställda mål och styrning samt lagar och andra författningar för verksamheten.<sup>17</sup>

### **3.6 Bolag**

Regionens bolag ansvarar för att regionfullmäktiges mål, lagar och andra författningar för verksamheten uppnås effektivt inom ramen för fastställda ekonomiska förutsättningar och i enlighet med gällande styrande dokument.<sup>18</sup>

---

<sup>13</sup> Lag (2006:544) om kommuners och landstings åtgärder inför och vid extraordinära händelser i fredstid och höjd beredskap

<sup>14</sup> Lag (1988:97) om förfarandet hos kommunerna, förvaltningsmyndigheterna och domstolarna under krig eller krigsfara m.m.

<sup>15</sup> Lag (2006:544) om kommuners och regioners åtgärder inför och vid extraordinära händelser i fredstid och höjd beredskap

<sup>16</sup> Reglementen för regionstyrelsen och övriga nämnder

<sup>17</sup> Reglementen för regionstyrelsen och övriga nämnder

<sup>18</sup> Generella ägardirektiv för Region Stockholms bolag

### **3.7 Privata utförare**

Upphandlande nämnder och bolag ska säkerställa att det i avtal med privata utförare av samhällsviktig verksamhet, eller sådan verksamhet som samhällsviktig verksamhet är kritiskt beroende av, ställs krav på krisberedskap, katastrofmedicinsk beredskap och civilt försvar med beaktande av dessa riktlinjer.

## **4. Beredskapsplanering**

I detta avsnitt beskrivs hur arbetet med krisberedskap, katastrofmedicinsk beredskap och civilt försvar ska bedrivas. Målbilden är ett beredskapsarbete där varje enskilt moment sker i en sammanhållen helhet väl integrerat i ordinarie styrnings- och ledningsprocess.

### **4.1 Risk- och sårbarhetsanalys**

Nämnder och bolag ska bedriva ett samordnat risk- och sårbarhetsanalysarbete i enlighet med gällande författningskrav. Resultatet av risk- och sårbarhetsanalysarbetet ska användas som ett beslutsunderlag för planering och fördelning av resurser.

Vid varje ny mandatperiod ska Region Stockholm rapportera en sammanställning av regionens risk- och sårbarhetsanalysarbete till ansvarig myndighet i enlighet med gällande myndighetsföreskrifter. Risk- och sårbarhetsanalysarbetet bedrivs därför i fyraårscyklar med återkommande aktiviteter och löpande förankring i regionens ordinarie verksamhetsplanerings- och budgetprocess.

Regionstyrelsen ansvarar för att sammanställa och avrapportera den koncernövergripande risk- och sårbarhetsanalysen till ansvarig myndighet samt för att leda och samordna ett sammanhållet koncerngemensamt risk- och sårbarhetsanalysarbete, bland annat genom att tillhandahålla process- och metodstöd till nämnder och bolag.

Regionens nämnder och bolag ansvarar för att inom det egna ansvarsområdet bedriva ett systematiskt risk- och sårbarhetsanalysarbete i enlighet med angivet process- och metodstöd. Arbetet ska avrapporteras enligt anvisning till regionstyrelsen.

### **4.2 Kontinuitetshantering**

Nämnder och bolag ska arbeta systematiskt med kontinuitetshantering i syfte att minska omfattningen av en störning och mildra dess konsekvenser genom att planera för att upprätthålla samhällsviktig verksamhet på en tolerabel nivå, oavsett vilken störning den utsätts för.

Exempel på aktiviteter som ingår i arbetet med kontinuitetshantering är

- kartläggning och analys av samhällsviktig verksamhet,

- kartläggning av resurser som behövs för att den samhällsviktiga verksamheten ska fungera,
- avvägning och beslut om acceptabla avbrottstider,
- åtgärder som minskar sannolikheten för och konsekvenserna av störningar,
- verksamhetsnära planering för hantering av de störningar som ändå kan uppstå.

Resultatet av arbetet med risk- och sårbarhetsanalyser är en naturlig utgångspunkt för arbetet med kontinuitetshantering. Arbetet ska resultera i verksamhetsnära kontinuitetsplaner som primärt ska vägleda berörda chefer och medarbetare vid en störning eller ett avbrott kopplat till en prioriterad aktivitet eller resurs. Målet är att upprätthålla verksamheten på en tolerabel nivå och att återställa prioriterade aktiviteter och resurser så fort som möjligt.

Regionens nämnder och bolag ansvarar för att inom det egna ansvarsområdet bedriva ett systematiskt arbete med kontinuitetshantering och säkerställa att det finns kontinuitetsplaner enligt internationell/svensk standard och metodik som är kända för chefer och medarbetare.

### **4.3 Krisberedskapsplan**

Nämnder och bolag ansvarar för att leda och samordna det egna krisberedskapsarbetet med syftet att kunna förebygga, motstå och hantera frestida kriser. Detta inkluderar framtagandet av en krisberedskapsplan som stödjer verksamhetens förmåga att:

- snabbt upprätta en effektiv krisledning,
- effektivt utnyttja och fördela de egna resurserna under en kris,
- bedriva samhällsviktig verksamhet även under frestida kriser,
- tillse att medarbetare förstår sin funktion och uppdrag vid en kris,
- samverka med övriga nämnder och bolag samt med externa aktörer,
- utveckla och förbättra den egna krishanteringsförmågan genom att dokumentera, utvärdera och ta tillvara erfarenheter från pågående och avslutad krishantering,
- genomföra övningar.

Krisberedskapsplanen ska tydliggöra roller, ansvar och arbetsuppgifter före, under och efter en kris samt redogöra för krisledningens organisation och arbetssätt. Planen ska därutöver inkludera rutiner för larmning, inkallning, stabsmetodik och beslut att aktivera och avveckla krisledning.

Nämnder och bolags krisberedskapsplaner ska följa de begrepp och benämningar som används i dessa riktlinjer. Nedan följer ett antal avsnitt som varje krisberedskapsplan ska innehålla.

#### **4.3.1 Beredskapsfunktioner**

För regionstyrelsen, hälso- och sjukvårdsnämnden, trafiknämnden, fastighets- och servicenämnden, SLSO, MediCarrier AB samt Locum AB ska det finnas beredskapsfunktioner. Dessa beredskapsfunktioner ska kunna etablera samverkan med övriga beredskapsfunktioner inom Region Stockholm.

Beredskapsfunktionens ansvar och uppdrag ska klargöras i krisberedskapsplanen och kompletterande arbetsordning. En robust bemanning ska säkerställas för intensiv eller utdragen krishantering.

För övriga förvaltningar och bolag ska det finnas en tydlig kontaktväg för samverkan vid en samhällsstörning som klargörs i krisberedskapsplanen.

#### **4.3.2 Stabsstruktur**

Region Stockholms nämnder och bolag ska utgå ifrån en gemensam stabsstruktur enligt Nato-modellen<sup>19</sup>. En gemensam stabsstruktur skapar goda möjligheter för effektiv ledning och samordning inom regionen samt med externa aktörer.

Varje nämnd och bolag ska i sin krisberedskapsplan klargöra respektive stabsfunktionens ansvar och uppdrag samt hur arbetet ska bedrivas både inom staben och i samverkan med andra. Beslutsrätt ska säkerställas för stabens beslutsfattare.

#### **4.3.3 Beredskapslägen**

De nämnder och bolag som bedriver hälso- och sjukvård och organiserar sin krisledning i form av lokal eller regional särskild sjukvårdsledning tillämpar beredskapslägen i enlighet med Socialstyrelsens riktlinjer för medicinsk katastrofberedskap. Hur tillämpning av beredskapslägen sker i lokal och regional särskild sjukvårdsledning framgår av Plan för katastrofmedicinsk beredskap.

Övriga nämnder och bolag tillämpar endast aktiverat läge för sin krisledning.

#### **4.3.4 Aktivering och avveckling av krisledning**

Aktivering av en krisledning sker ofta av att en beredskapsfunktion tar kontakt med krisledningens beslutsfattare som fattar beslut om aktivering. Avveckling av en krisledning ska ske så snart omständigheterna möjliggör detta. Krisberedskapsplanen ska ange hur aktivering och avveckling av krisledning bedöms och beslutas. Beslutsrätt ska framgå i respektive nämnds delegationsordning.

#### **4.3.5 Rapportering**

Vid aktiverad krisledning ska rapportering fortlöpande ske inom regionens krisledningsorganisation (se avsnitt 5). All rapportering sker i form av en

---

<sup>19</sup> Nato-modellen för stabsstruktur innebär en standardiserad organisation med specifika stabsfunktioner (A1-A6 och A9) som täcker områden som personal, underrättelsetjänst, operationer, logistik, planering och kommunikation, samt ett system för beslutsfattande.

lägesbild som inkluderar fakta, antaganden, inriktning/åtgärder och kommunikation. Rutin för rapportering ska framgå av respektive krisberedskapsplan.

Förvaltningar och bolags krisledningsorganisationer har ett särskilt ansvar att säkerställa fortlöpande rapportering till den centrala krisledningen vid regionsledningskontoret som sammanställer en regional lägesbild som delges berörda.

Central krisledning samt samordnande krisledningar (regional särskild sjukvårdsledning, trafikförvaltningens krisledning och Locum AB:s strategiska krisledning) har ett särskilt ansvar för att sammanställa inhämtade lägesbilder och säkerställa att dessa fortlöpande rapporteras tillbaka till lokal krisledning och lokal särskild sjukvårdsledning.

Region Stockholm har även en skyldighet att kontinuerligt rapportera läge och händelseutveckling till externa aktörer, exempelvis till länsstyrelsen och Socialstyrelsen. Central krisledning samt lokala krisledningar har ett särskilt ansvar att bidra till denna rapportering.

#### **4.3.6 Utvärdering och lärande**

Lärande och utveckling under och efter en kris ska säkerställas för att utveckla nämnders och bolags krisberedskaps- och krisledningsförmåga samt minska risken att liknande kriser upprepas eller tillåts få betydande påverkan på förmågan att bedriva samhällsviktig verksamhet. Varje krisberedskapsplan ska klargöra ansvar för utvärdering och lärande under och efter aktiverad krisledning samt övergripande redogöra för formerna för utvärdering och lärande.

### **4.4 Katastrofmedicinsk beredskapsplan**

Hälso- och sjukvårdsnämnden ansvarar för att planera hälso- och sjukvården så att en katastrofmedicinsk beredskap upprätthålls. I detta ingår att ta fram en regional plan för katastrofmedicinsk beredskap i enlighet med gällande föreskrifter och allmänna råd om sådan beredskap.

Vårdgivarnämnder och bolag ska medverka i planeringen och ansvarar för att den egna katastrofmedicinska beredskapen följer den regionala planen för katastrofmedicinsk beredskap. Detta inkluderar bland annat framtagande av lokal katastrofmedicinsk plan. Lokal katastrofmedicinsk plan ska även inkludera en beskrivning av lokal planering för epidemier och pandemier och tas fram integrerat med lokal krisledningsplan.

Hälso- och sjukvårdsnämnden och primärvårdsnämnden ansvarar för att avtal med privata utförare av hälso- och sjukvård inkluderar ändamålsenliga krav på katastrofmedicinsk beredskap.

### **4.5 Epidemi- och pandemiplan**

Region Stockholm ansvarar för att behövliga smittskyddsåtgärder vidtas inom regionens område och för att det finns en smittskyddsläkare som har

det samlade ansvaret för regionens smittskyddsarbete enligt smittskyddslagen (2004:168).

Hälso- och sjukvårdsnämnden ansvarar för att utse en smittskyddsläkare. Smittskyddsläkaren ansvarar bland annat för samordning av regionens beredskap för och hantering av epidemi, utbrott eller pandemi samt framtagande av Region Stockholms epidemi- och pandemiplan.

Vårdgivar nämnder och vårdgivarbolag ansvarar för att lokal katastrofmedicinsk beredskapsplan inkluderar en beskrivning av lokal planering för epidemier och pandemier som följer Region Stockholms epidemi- och pandemiplan.

#### **4.6 Plan för höjd beredskap**

Region Stockholm ska för varje ny mandatperiod anta en övergripande plan för sin planering och sina förberedande åtgärder inför höjd beredskap. Planen ska särskilt innehålla de mål och verksamhetsinriktningar som behövs för att säkerställa ändamålsenlig och likvärdig förmåga att fullgöra författningensliga uppgifter och upprätthålla samhällsviktiga verksamheter. Planen ska ändras när det behövs på grund av väsentligen förändrade förhållanden.

Regionstyrelsen ansvarar för att sammanställa och avrapportera regionens planering inför höjd beredskap till ansvarig myndighet samt för att leda och samordna övriga nämnders och bolags planering för höjd beredskap, bland annat genom att tillhandahålla process- och metodstöd.

Övriga nämnder och bolag ska inom sitt verksamhetsområde bedriva planering för höjd beredskap i enlighet med angivet process- och metodstöd. Arbetet ska avrapporteras enligt anvisning till regionstyrelsen.

Planering för höjd beredskap ska utgå ifrån Försvarens maktens operationsorder, regionens risk- och sårbarhetsanalys samt särskilt beakta identifierade kritiska beroenden av fungerande försörjningssystem<sup>20</sup>, försörjning av varor och tjänster<sup>21</sup> samt personalförsörjning<sup>22</sup>. Region Stockholm får planeringsförutsättningar även från andra aktörer som kan påverka planeringen.

#### **4.7 Plan för kriskommunikation**

Region Stockholm ska under fredstida krissituationer och höjd beredskap informera allmänheten i länet om omständigheter som är av grundläggande betydelse för människors liv eller hälsa. Regionens kriskommunikation ska

---

<sup>20</sup> Exempelvis el, it, robusta fastigheter, värme, vatten, kyla och vatten.

<sup>21</sup> Arbetet med regionens försörjningsberedskap samordnas via regionledningskontoret.

Utgångspunkten för arbetet är vardagens förbrukning. Regionens lagerhållning ska kunna omsättas i vardagen för en robusthet i kris och krig. Pågående arbete med kategoristyrning ska beaktas både gällande varor och tjänster.

<sup>22</sup> Regionens anställda omfattas av allmän tjänsteplikt.

bidra till att förhindra eller begränsa omfattande skador på egendom eller miljö.

Region Stockholm ska säkerställa förmågan att nå ut med relevant information under förhållanden som innebär stora påfrestningar på verksamheterna.

Region Stockholms kriskommunikation ska:

- vägleda individer att vidta rätt åtgärder för att undvika fara,
- se till att den som drabbats av konsekvenserna av en kris kan få nödvändig hjälp,
- begränsa krisens påverkan på den enskildes liv och hälsa,
- bidra till att förhindra eller begränsa omfattande skador på egendom eller miljö,
- upprätthålla och stärka förtroendet för regionens förmåga att hantera en kris, och
- möjliggöra för regionen att identifiera och bemöta desinformation.

Regionstyrelsen ansvarar för att leda och samordna regionens kommunikationsverksamhet inklusive kriskommunikation. Hur arbetet ska bedrivas och utvecklas framgår av Plan för kriskommunikation. Nämnder och bolag ansvarar för kriskommunikation i egna frågor och för att ta fram lokala kriskommunikationsplaner i enlighet med Plan för kriskommunikation.

#### **4.8 Utbildning och övning**

Region Stockholm ska säkerställa att förtroendevalda, chefer och medarbetare får den utbildning och övning som behövs för att de ska kunna förstå och lösa ut sina uppgifter vid fredstida kriser och höjd beredskap.

Regionstyrelsen ansvarar för att upprätta och fastställa en regionövergripande plan för utbildning och övning samt för att utbildning och övning genomförs inom den egna verksamheten.

Övriga nämnder och bolag ansvarar för att ta fram och fastställa egna utbildnings- och övningsplaner samt för att utbildning och övning genomförs inom den egna verksamheten.

#### **4.9 Samverkan**

Region Stockholm ska samverka med externa aktörer för att gemensamt hantera fredstida kriser och höjd beredskap (se avsnitt 2). Extern samverkan innefattar offentliga, privata och civila aktörer.

Regionen ska vid en extraordinär händelse i fredstid ge den myndighet som regeringen bestämmer lägesrapporter och information om händelseutvecklingen, tillståndet och den förväntade utvecklingen samt om vidtagna och planerade åtgärder. Under höjd beredskap ska regionen hålla

den myndighet som regeringen utser informerad om beredskapsläget och övriga förhållanden som har betydelse för det civila försvaret.<sup>23</sup>

Regionstyrelsen ansvarar för denna rapportering.<sup>24</sup> Under höjd beredskap ska regionen följa den samordning av åtgärder inom det civila försvaret för Östra civilområdet.<sup>25</sup>

I Stockholms län finns även den aktörsgemensamma samverkansorganisationen Samverkan Stockholmsregionen (SSR).<sup>26</sup> Vid en extra ordinär händelse i fredstid kan SSR:s aktörer vid behov kontakta länsstyrelsens tjänsteman i beredskap och genom denna sammankalla en samverkanskonferens där aktörer delar lägesbild, samverkansbehov och behov av resurser.

Regionstyrelsen ansvarar för att beredningsfunktionen NSPL hålls informerad enligt de rutiner som anvisats från NSPL:s kansli för att möjliggöra effektiv samordning och planering mellan regioner vid fredstida kriser och höjd beredskap.

#### **4.10 Bistånd**

Region Stockholm kan på begäran ge bistånd till andra kommuner och regioner vid fredstida kriser och höjd beredskap. En region som bistår en annan region har enligt lag rätt till skälig ersättning för sina kostnader. Om en kommun eller en region har en för totalförsvaret viktig uppgift och denna blir oskäligt betungande till följd av krigsskada eller andra utomordentliga förhållanden som orsakats av krig eller krigsfara, är andra kommuner och regioner skyldiga att lämna hjälp. Omfattningen av hjälpen beslutas av regeringen eller den myndighet som regeringen bestämmer.<sup>27</sup>

Regionstyrelsen ansvarar för att på begäran och mot skälig ersättning besluta att Region Stockholm ska lämna hjälp till andra regioner som drabbats av en extraordinär händelse i fredstid.

## **5. Organisation och rapporteringsvägar för Region Stockholms krisledning**

Regionens krisledning syftar ytterst till att upprätthålla samhällsviktig verksamhet även under allvarliga störningar och fredstida kriser, extraordinära händelser och ytterst höjd beredskap. Med hänvisning till ansvars-, närhets- och likhetsprincipen betonas den lokala krisledningens funktion och betydelse, även vid större kriser. Central krisledning ska primärt anta en stödande och samordnande roll samt säkerställa en

---

<sup>23</sup> Lag (2006:544) om kommuners och regioners åtgärder inför och vid extraordinära händelser i fredstid och höjd beredskap.

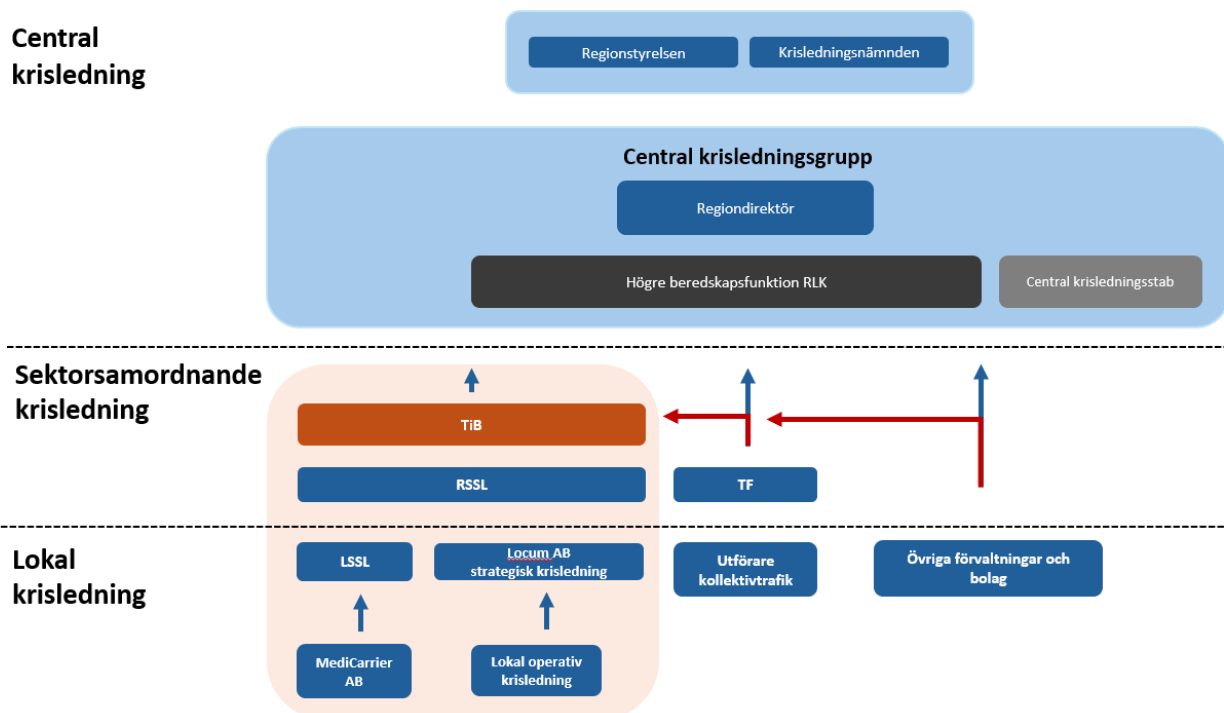
<sup>24</sup> Reglementen för regionstyrelsen och övriga nämnder

<sup>25</sup> Förordning (2022:525) om civilområdesansvariga länsstyrelser

<sup>26</sup> Samverkan Stockholmsregionen. Överenskommelse om en gemensam plattform för regional samverkan

<sup>27</sup> Lag (2006:544) om kommuners och regioners åtgärder inför och vid extraordinära händelser i fredstid och höjd beredskap.

välinformerad regionledning och förmågan att fatta inriktningsbeslut för pågående krisledning.



**Central krisledning (CKL)** leds av regiondirektören och utgör krisledningsorganisation för regionledningskontoret, underställt regionstyrelsen. Den består av:

- Beslutsfattare (utgörs av RD och dess ersättare)
- Högre beredskapsfunktion RLK (utgörs av Säkerhets- och beredskapsdirektör och dess ersättare eller av RD utsedd)
- Central krisledningsstab (CKS), som anpassas efter händelsen

Regiondirektören utser tillsammans med högre beredskapsfunktion RLK de övriga medlemmarna i CKL.

Det primära uppdraget för central krisledning är att säkerställa en välinformerad regionledning som kan leda regionen även under allvarlig störning eller extraordinär händelse. CKL ska tidigt identifiera behov av stöd och samordning samt säkerställa förmågan att fatta inriktningsbeslut för regionens krisledning. CKL utgör även tjänstemannastöd till krisledningsnämnd vid extraordinär händelse samt till regionstyrelse vid höjd beredskap och aktivering av regionens krigsorganisation.

### **Högre beredskapsfunktion RLK**

Högre beredskapsfunktion RLK utgörs av Säkerhet- och beredskapsdirektören och dess ersättare och är utsedda av RD.

I samband med en händelse som kan påverka samhällsviktig verksamhet, förmågan att bedriva samhällsviktig verksamhet eller förtroendet för regionens förmåga att bedriva samhällsviktig verksamhet rapporterar följande beredskapsfunktioner till Högre beredskapsfunktion RLK för bedömning och vidare rapportering till RD eller dess ersättare för beslut:

- Regionens tjänsteman i beredskap (TiB),
- trafikförvaltningens krisledning samt
- övriga förvaltningars och bolags beredskapsfunktioner.

**Regionens tjänsteman i beredskap (TiB)** är organiserad vid enheten för katastrofmedicinsk beredskap och utgör även regionens katastrofmedicinska beredskapsjour. Regionens beredskapsfunktioner på lokal krisledningsnivå samt trafikförvaltningens tjänsteman i beredskap kontakter TiB i samband med en händelse som kan påverka samhällsviktig verksamhet, förmågan att bedriva samhällsviktig verksamhet eller förtroendet för regionens förmåga att bedriva samhällsviktig verksamhet inom hälso- och sjukvårdsområdet. Vid en sådan samhällsstörning ska TiB kunna initiera och samordna det inledande krisledningsarbetet, etablera samverkan med övriga beredskapsfunktioner inom Region Stockholm samt externa aktörer.

TiB ska i ett tidigt skede etablera kontakt med Högre beredskapsfunktion RLK samt kriskommunikationsfunktion (KiB) för initial bedömning om behov av centralt stöd och samordning i krisledningsarbetet.

**Regional särskild sjukvårdsledning (RSSL)** är en funktion för ledning och samordning av Region Stockholms samlade resurser inom hälso- och sjukvården. Även RSSL är organiserad vid enheten för katastrofmedicinsk beredskap i direkt anslutning till regionens TiB. RSSL har särskilda befogenheter att samordna verksamheter, prioritera insatser, leda personal, omdisponera resurser, mobilisera resurser som inte finns omedelbart tillgängliga, förflytta patienter och evakuera vårdenheter samt samverka med andra aktörer på lokal, regional och nationell nivå.

På lokal nivå utövas krisledning per vårdgivare i form av **lokal särskild sjukvårdsledning (LSSL)** med chefläkare i beredskap. LSSL rapporterar direkt till RSSL vid händelse av störning och/eller aktivering av lokal krisledning. Även lokal krisledning för MediCarrier AB rapporterar direkt till RSSL vid särskild händelse och/eller aktivering av lokal krisledning.

**Trafikförvaltningens** krisledning är en funktion för ledning och samordning av Region Stockholm samlade resurser inom kollektivtrafikområdet. Trafikförvaltningens krisledning har särskilda befogenheter att samordna verksamheter, prioritera insatser, leda personal, omdisponera resurser, mobilisera resurser inom och mellan avtal. På lokal nivå har varje bolag en egen lokal krisledning som rapporterar till trafikförvaltningens krisledning samt följer de beslut vilka meddelas frändensamma.

Trafikförvaltningens krisledning rapporterar direkt till Högre beredskapsfunktion RLK vid särskild händelse och/eller aktivering av lokal krisledning. Om händelsen påverkar hälso- och sjukvården ska även TiB kontaktas.

**Locum AB:s** krisorganisation består av två nivåer; operativ krisledning som är kopplade till respektive objekt (akutsjukhus, universitetssjukhus och sjukhusområde) samt en strategisk krisledningsgrupp med ett övergripande och samordnande ansvar vid större händelser. På varje objekt finns en utsedd operativ krisledningsgrupp som Locum ansvarar för. Inom Locums centrala säkerhetsorganisation finns en beredskapsfunktion vilken är aktiv dygnet runt med mandat och ansvar att besluta om aktivering av strategisk krisledning.

Locums beredskapsfunktion och/eller strategiska ledningsgrupp rapporterar till regionens TiB på enheten för katastrofmedicinsk beredskap vid händelse av aktivering. Om en händelse påverkar verksamhet utanför hälso- och sjukvården ska även Högre beredskapsfunktion RLK kontaktas.

**Serviceförvaltningen** och deras leverantörer upprätthåller IT-driften inom regionen. Beredskapsfunktionen inom serviceförvaltningen utgörs av en incident manager (IM) som leder IT-relaterade kriser och rapporterar incidenter till Högre beredskapsfunktion RLK. Om en händelse påverkar hälso- och sjukvården ska även TiB kontaktas.

**Övriga nämnder och bolag** ansvarar för att leda och samordna den egna verksamheten även under kris utifrån upprättad krisledningsplan. Nämnder och bolag ska rapportera incidenter direkt till Högre beredskapsfunktion RLK vid särskild händelse och/eller aktivering av lokal krisledning. Om händelsen påverkar hälso- och sjukvården ska även TiB kontaktas.