



Riksintressen i Regional utvecklingsplan för Stockholmsregionen

Bilaga till Regional utvecklingsplan för Stockholmsregionen

Innehåll

Inledning	3	Påverkan på riksintressen enligt 4 kap. miljöbalken	25
Bakgrund	3	Mälaren med öar och strandområden samt	
Riksintressesystemet.....	3	kustområdet och skärgården	25
Regional utvecklingsplan för Stockholmsregionen	5	Kungliga nationalstadsparken.....	27
Metod och avgränsning	5	Natura 2000	29
Påverkan på riksintressen enligt 3 kap. miljöbalken	6		
Kulturmiljövården.....	6		
Naturvården	13		
Friluftslivet	15		
Yrkesfiske.....	16		
Totalförsvaret (militär del)	17		
Totalförsvaret (civil del)	19		
Vattenförsörjning	21		
Kommunikationer	21		
Industriell produktion	24		
Energiproduktion	24		

Inledning

Bakgrund

Detta är en bilaga till regional utvecklingsplan för Stockholmsregionen. Av en regionplan ska det framgå hur riksintressena har tillgodosetts (7 kap. 3 § Plan och bygglagen). Denna bilaga grundar sig på en utredning, som har genomförts av en extern part¹, över vilken påverkan den regionala utvecklingsplanen för stockholmsregionen har på riksintressena i länet. Bedömningarna av påverkan på riksintressena har i en iterativ process även i vissa fall utgjort ett underlag i framtagandet av plankartan för att planen bättre ska tillgodose länets riksintressen. Riksintressen för kulturmiljövården, friluftsliv och naturvården har exempelvis varit ett viktigt underlag för i framtagandet av den regionala grönstrukturen. Den slutgiltiga påverkan på riksintressena avgörs först i efterföljande planering då en regional utvecklingsplan framför allt är översiktlig och vägledande.

Syfte

Syftet med denna bilaga är att redovisa de områden av riksintresse enligt kap. 3 och 4 miljöbalken som berörs av den regionala utvecklingsplanen, översiktligt beskriva hur de bedöms påverkas av planen och på vilket sätt planen vägleder och styr mot att tillgodose dem.

En ytterligare avsikt med denna bilaga är att bidra till att riksintressena integreras som en resurs i planen för att utveckla en attraktiv, robust och hållbar region.

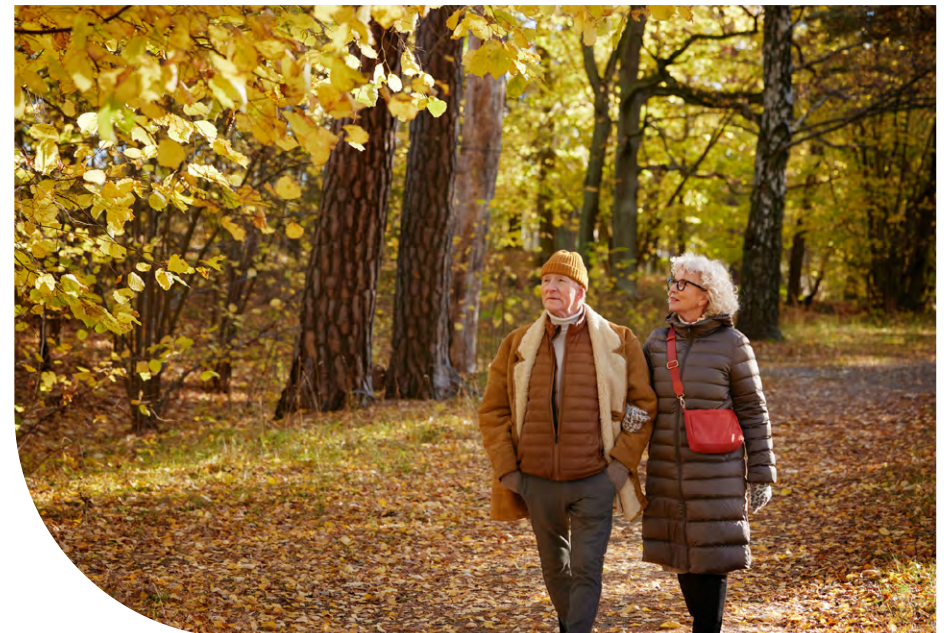
Läshänvisning

Bilagan är uppdelad i avsnitt för varje kategori av riksintresse. För varje riksintressekategori beskrivs dess värde och funktion, planens påverkan på riksintressena och rekommendationer för efterföljande planering. Vilken sektorsmyndighet som ansvar för utpekandet av de olika riksintressena redovisas under respektive riksintresse i kapitel 3.

¹ WSP (2025) PM Riksintressen i regional utvecklingsplan för Stockholmsregionen.

Riksintressesystemet

Riksintressen identifierar nationellt viktiga värden och funktioner och regleras i kap. 3 och 4 miljöbalken (1998:808). Riksintresseområden är av nationell betydelse för bevarande eller nyttjande och beslutas av riksdagen eller utses av olika sektorsansvariga statliga myndigheter. Hanteringen av riksintressen kan beskrivas som ett växelspel mellan stat och kommun. Staten beslutar och formulerar anspråk på vad som ska betraktas som riksintressen. Länsstyrelsen tillhandahåller kunskapsunderlag till kommunens planering och är tillsynsmyndighet bland annat genom att granska översiktsplanen. Kommunen visar i översiktsplanen hur värdena eller funktionerna i riksintresseområdena ska hanteras och



tillgodoses. Kommunen och Länsstyrelsen kan i översiktsplanarbetet komma överens om områdenas fysiska avgränsning och precisera värdena i riksintresset. Kommunerna och länsstyrelsen kan också komma överens om förändringar av riksintressena även utanför översiktsplanarbetet. Det är möjligt för Länsstyrelsen att, i samråd med kommunerna, föreslå förändringar till de centrala sektorsmyndigheterna om att ta bort eller lägga till områden av riksintresse eller att ändra i riksintressebeskrivningen.

Riksintressen 3 kap. och 4 kap. miljöbalken

Riksintressena enligt 3 kap. miljöbalken omfattar värden som ska bevaras, såsom naturvärden, eller kan det handla om att skydda en funktion, till exempel möjligheten att använda en järnväg, eller en verksamhet, exempelvis Försvarmaktens skjutfält. Riksintresseanspråken enligt 3 kap. miljöbalken beslutas av sektorsmyndigheter. Sektorsmyndigheterna beslutar om den geografiska avgränsningen inklusive eventuella påverkansområden och värdebeskrivningen för var och ett av riksintressena. Sektorsmyndigheterna har även ansvar för att ajourhålla riksintressena.

Riksintressen enligt 4 kap. miljöbalken är geografiskt bestämda riksintressen. Dessa områden har pekats ut av riksdagen som särskilt värdefulla i sin helhet och är utpekade direkt i lagtexten i 4 kap. 2–8 § miljöbalken, där också särskilda förutsättningar för tillämpningen finns. Områdena är grovt angivna med Ortsnamn som är lokaliserande. Det är i kommunernas översiktsplaner som den närmare avgränsningen ska göras. Länsstyrelsen företräder ensamt statens intressen för de geografiska riksintressena och har ett särskilt ansvar i att bistå kommunerna när det gäller riksintressen enligt 4 kap. miljöbalken. Områdena har pekats ut med hänsyn till stora natur- och kulturvärden som finns inom dem, och därmed även deras förutsättning för turism och friluftsliv. Även Natura 2000-områden är av riksintresse. Dessa områden har, till skillnad från övriga, inte pekats ut direkt i lagen utan förtecknas i en särskild ordning enligt 7 kap. 27§ miljöbalken.

Riksintressen som av olika myndigheter beslutats enligt 3 kap. miljöbalken utgör myndigheternas anspråk tills det att de prövas i exempelvis en detaljplaneprocess, medan riksintressena enligt 4 kap. miljöbalken redan är fastslagna

direkt i lagtexten. Länsstyrelsen tillhandahåller de schematiska geografiska avgränsningarna för riksintressen enligt 4 kap. miljöbalken men deras preciserade gränser framgår i respektive kommuns översiktsplan. Det är i den kommunala fysiska planeringen som innebörden av de geografiska bestämmelserna kan konkretiseras.² Denna konkretisering sker därmed inte i regionala utvecklingsplaner.

Skada och påtaglig skada

Bedömningen av risken för skada på ett riksintresse skiljer sig åt mellan olika typer av riksintressen. Det är tillåtet att skada ett område av riksintresse men inte att medföra påtaglig skada, såvida inte det som påtagligt skadar i sig är ett riksintresse. I dessa fall tillämpas 3 kap.10 § miljöbalken och Länsstyrelsen gör en avvägning mellan de två motstående riksintressena.

För samtliga utpekade områden enligt 4 kap. miljöbalken gäller att exploatering och andra ingrepp i miljön inte får medföra att riksintresseområdenas natur- och kulturvärden påtagligt skadas. För vart och ett av områdena gäller dessutom särskilda förbud eller krav på hänsyn. Dessa krav måste också vara uppfyllda för att exploateringsföretag och andra ingrepp i miljön ska vara tillåtna. Det kan till exempel handla om en begränsning av olika typer av industrianläggningar eller av fritidsbebyggelse. För samtliga typer av områden, med undantag av nationalstadsparker och Natura 2000-områden, gäller inte förbudet mot påtaglig skada eller övriga krav på förbud och hänsyn om åtgärden avser:

- utveckling av befintliga tätorter,
- utveckling av det lokala näringslivet,
- utförande av anläggningar som behövs för totalförsvaret, eller
- om det finns särskilda skäl, utvinning av riksintressanta fyndigheter av ämnen eller material.

² Boverket, Riksintressen enligt 4 kap. miljöbalken, (<https://www.boverket.se/sv/PBL-kunskapsbanken/teman/riksintressen/riksintressen-enligt-4-kap-mb/>) Hämtad 2024-12-11

Regional utvecklingsplan för Stockholmsregionen

En regionplan ska ange grunddragen för mark- och vattenanvändningen inom länet och riktlinjer för lokalisering av bebyggelse av betydelse för regionen. Regionplanen är inte bindande, men ska vara vägledande för kommunernas beslut om översiktsplaner, detaljplaner och områdesbestämmelser.

Plankartan är schematisk och ger en översiktlig bild av markanvändningen utan att visa en detaljerad avgränsning av olika områdens prioriterade användning. I den fortsatta planeringen ska dessa avvägningar kompletteras med en samlad bedömning av platsens potential och tålighet, baserat på lokala förutsättningar och påverkan på allmänna intressen. Plankartan har i sin tur förhållningsätt som ska vägleda efterföljande planering. Planens föreslagna utveckling kan påverka riksintressena i olika avseenden. Plankartan med tillhörande förhållningsätt ligger till grund för bedömningen av hur riksintressena bedöms påverkas av planen.

Metod och avgränsning

Med anledning av att den regionala utvecklingsplanen endast redovisar en översiktlig bild av markanvändningen och inte inkluderar ställningstaganden kring specifik lokalisering, utformning eller täthet för bebyggelseutvecklingen, redovisas en översiktlig bedömning av den regionala utvecklingsplanens påverkan på riksintressena. Den slutgiltiga påverkan avgörs därför först i efterföljande planering.

Metod för bedömning av påverkan på riksintressen

En analys har genomförts för att identifiera vilka riksintressen inom Stockholms län som sammanfaller med regionalt prioriterade bebyggelselagen eller den regionala grönstrukturen i plankartan samt var de sammanfaller. För vissa riksintressen har det även varit relevant att se hur riksintressena sammanfaller med den regionala tekniska infrastrukturen. Riksintressen kan även påverkas indirekt av förändring som sker utanför de geografiska gränserna för ett riksintresseområde. Ett resonemang om detta finns med i vissa avseenden. En överlagringsanalys har även genomförts för att identifiera vilka riksintressen som är mellan-kommunala (förekommer i fler än en kommun).

I analysen finns vissa osäkerheter beroende på den geografiska noggrannheten hos de ingående geografiska lagren. Tolkningen av resultatet behöver även göras utifrån att plankartans gränser är schematiska. Vidare baseras bedömningar på hur den regionala utvecklingsplanen innehåller olika förhållningsätt som kan mildra eller minska påverkan på riksintressena på olika sätt. Utifrån bedömningarna har vissa justeringar genomförts i plankartan för att bättre tillgodose riksintressena i den regionala utvecklingsplanen. Baserat på bedömningen av påverkan på riksintressena redovisas rekommendationer för hur riksintressena kan hanteras i efterföljande planering.

Avgränsning

De riksintressen som hanteras i denna bilaga är de som är geografiskt belägna inom Stockholms län. Övriga hanteras ej då de inte bedöms påverkas av den regionala utvecklingsplanen för Stockholmsregionen. För riksintresse för avfallshantering har Naturvårdsverket inte pekat ut några områden varför de inte hanteras i denna bilaga. Denna bilaga belyser de riksintressen som är gällande år 2025.

Tabell 1. Tabellen visar avgränsningen av riksintressen som hanteras i bilagan.

Hanteras		Hanteras ej
Enligt 3 kap. miljöbalken	Enligt 4 kap. miljöbalken	Enligt 3 kap. miljöbalken
Kulturmiljövården	Rörligt friluftsliv	Rennäring
Naturvården	Nationalstadsparken	Energidistribution
Friluftslivet	Natura 2000-områden	Slutlig förvaring av använt kärnbränsle och kärnavfall
Yrkesfiske		Värdefulla ämnen eller material
Totalförsvaret (militär och civil del)		Avfallshantering
Vattenförsörjning		
Kommunikationer		
Industriell produktion		
Energiproduktion		

Påverkan på riksintressen enligt 3 kap. miljöbalken

Kulturmiljövården

(3 kap. 6§ miljöbalken) Ansvarig sektorsmyndighet: Riksantikvarieämbetet.

Som avgränsning för bedömning av den regionala utvecklingsplanens påverkan på länets riksintressen för kulturmiljövården hanteras främst de riksintressen som sammanfaller med regional prioriterade bebyggelselägen samt i vissa avseenden den regionala grönstrukturen. Riksantikvarieämbetet (RAÄ) har fastställt riksintressebeskrivningar till varje riksintresseområde för kulturmiljövården, där värden finns mer utförligt redovisade. Dessa har nyligen uppdaterats av Länsstyrelsen och innehåller även förhållningssätt för efterföljande planering³. I beskrivningarna finns även en kategorisering av bebyggelse typ som berättar om den huvudsakliga karaktären. Dessa redovisas även i tabellerna nedan i syfte att förklara aktuellt riksintresses typ av bebyggelse och värde. Eftersom en regional utvecklingsplan endast ska beskriva utvecklingen på en övergripande nivå behöver kulturmiljöfrågan i stort hanteras i den efterföljande planeringen.

Värden och funktion

I Stockholms län finns idag 113 områden av riksintresse för kulturmiljövård. Riksintressena utgörs av miljöer som speglar människors liv och verksamhet i länet under lång tid och under skilda förutsättningar, från stenåldersboplatser till efterkrigstidens arbets- och bostadsområden. Bland riksintressena finns jordbruksmiljöer som brukats sedan forntiden, slotts- och herrgårdsanläggningar, skärgårdsmiljöer, stadsmiljöer och bostadsområden från olika tider, industrimiljöer med mera. Stockholms innerstad med Djurgården utgör ett samlat riksintresse i egenskap av att sedan medeltiden ha varit ett politiskt, administrativt och kulturellt centrum.

Flera riksintresseområden består av stadsbebyggelse i form av trädgårdsstäder, småhus- och egnahemsområden och småskaliga flerbostadshusområden byggda enligt idealet hus i park, ofta med tillgång till mindre lokalcentrum. Idag utgör dessa områden, tack vare sina höga kulturhistoriska värden, några av länets mest attraktiva bostadsområden.

Några riksintesseområden har sitt kärnvärde som slotts- eller herrgårdsmiljöer, samt militäranläggning av slotts-karaktär. Riksintresset Karlberg sammanfaller med den centrala regionkärnan. Riksintresset Haga-Ulriksdal består av slottsmiljöer med tillhörande parker som angränsar till den centrala regionkärnan och utgör även ett grönområde. En del av riksintresset Bornsjön sammanfaller delvis med storskaliga bostadsområden i den lokala stadskärnan i Norsborg. Samtliga tre ovan nämnda områden av riksintresse har höga kulturhistoriska värden och har även stor betydelse för tillgången till rekreation och grönytor.

Bedömning av den regionala utvecklingsplanens påverkan på riksintressen

Länets riksintressen för kulturmiljövården sammanfaller i stor utsträckning med regionalt prioriterade bebyggelselägen och riksintressena kan därmed påverkas på olika sätt. Ny bebyggelse kan också påverka riksintressen utanför regionalt prioriterade bebyggelselägen. 60 av länets riksintesseområden sammanfaller inte med regionalt prioriterade bebyggelselägen, men i hög grad med den regionala grönstrukturen. Dessa utgörs främst av agrara landskap med mycket gles bebyggelse. De riksintressen som sammanfaller med den regionala grönstrukturen värnas genom planens intentioner om att bevara och upprätthålla de gröna kilarnas värden. Lokalisering och utformning av tillkommande bebyggelse kommer att ha stor betydelse för hur riksintressena påverkas och behöver därmed hanteras i den efterföljande planeringen. Nedan redovisas bedömningar utifrån bebyggelsestrukturens olika kategorier.

³ Länsstyrelsen Stockholm, Riksintressen för kulturmiljövården Riksintressen för kulturmiljövården | Länsstyrelsen Stockholm.

Inom den centrala regionkärnan, de regionala stadskärnorna, lokala stadskärnor och de strategiska bebyggelselägena

23 riksintresseområden sammanfaller helt eller till stor del med den centrala regionkärnan, de regionala stadskärnorna, lokala stadskärnor och/eller strategiska bebyggelselägen. Värdena inom dessa riksintresseområden är viktiga för regionens attraktionskraft, både som bostadsorter och besöksmål. Att en stor del av riksintressena sammanfaller med regionalt prioriterade bebyggelselägen innebär en stor risk för påverkan vid bebyggelseutveckling då planen styr mot att en stor del av den tillkommande bebyggelsen ska tillkomma i kollektivtrafiknära lägen och med ett effektivt marknyttjande. Förändring och förtätning av befintliga miljöer innebär ofta en risk för negativ påverkan på kulturhistoriska värden. Några riksintressena som löper stor risk för påverkan vid förändring är Vällingby-Råcksta, Duvbo, LM-staden i Midsommarkransen, Stocksund, Djursholm, Gustavsberg samt Norrtälje. Dessa områden är särskilt känsliga för förändring.



Riksintresset Stockholms innerstad sammanfaller med en del av den centrala regionkärnan och innehåller många olika bebyggelse typer och värden.

Sammantaget styr planen mot att ny bebyggelse och förändringar behöver anpassas till riksintressena genom plankartans kompletterande förhållningssätt att ny bebyggelse ska planeras så att befintliga kulturhistoriska värden bevaras. Förhållningssätten uttrycker även att kvaliteter som utmärker platsen ska tas tillvara vid förtätning eller förändring. Exempelvis gällande gestaltning, skala och siluettverkan vid förtätning eller annan förändring av stads- eller landskapsbilden. Det kompletterande förhållningssättet för alla bebyggelsekategorier att planera ny bebyggelse med hänsyn till de riksintressen som berörs och att använda värdebeskrivningar och andra relevanta underlag från myndigheterna styr även mot att negativ påverkan kan undvikas. Prioriteringen att använda befintlig bebyggelse framför att bygga nytt kan innebära positiva effekter för möjligheten till bevarande av kulturhistoriska värden. Vidare finns resultatmål om att kulturvärden ska bevaras, användas och utvecklas varsamt och hållbart. Den regionala utvecklingsplanens mål och förhållningssätt bidrar därmed till att kulturvärden värnas.

Riksintresset Djurgården är genom lagstiftning om Kungliga nationalstadsparken (4 kap. 7§ miljöbalken) till stora delar skyddat från omfattande exploatering. Skeppsholmen och Djurgården sammanfaller till viss del med den centrala regionkärnan och ligger i Nationalstadsparken. Detta område är även utpekade som en grön värdekärna i den regionala grönstrukturen, som har tydliga förhållningssätt om att ny bebyggelse och ändringar ska undvikas. Plankartan tydliggör även att Djurgården omges av områden utpekade som central regionkärna och regional stadskärna, vilket kan medföra indirekta och kumulativa effekter på riksintresset Stockholms innerstad med Djurgården genom visuell påverkan.

Tabell 2. Tabellen redovisar områden av riksintressen för kulturmiljövården i Stockholms län och i vilken mån de sammanfaller med bebyggelsekategoriernas centrala regionkärna och regionala stadskärnor, lokala stadskärnor och strategiska bebyggelselägen. Områden som inte sammanfaller, eller i väldigt liten utsträckning redovisas inte. Procenten i tabellen behöver tolkas som ungefärliga då plankartans avgränsnings är schematisk och ungefärlig.

Riksintresse	RAÄ:s beteckning	Andel av riksintresset inom regionalt prioriterade bebyggelselägen Hela = 95–100 % Till stor del = 50–94 % Delvis = 1–49 %	Sammanfaller med regional grönstruktur Ja = 95–100 % Till stor del = 50–94 %, Delvis = 1–49 % Nej = 0 %	Kommun	Bebyggelse typ enligt RAÄs
Norra Ängby	AB119	Hela	Nej	Stockholm	Egnahem, trädgårdsstad
LM-staden, Midsommarkransen	K114	Hela	Nej	Stockholm	Stadsmiljö, bostadsområde, industrimiljö
Gamla Enskede	K112	Hela	Nej	Stockholm	Egnahem, trädgårdsstad
Skogskyrkogården	K111	Hela	Nej	Stockholm	Begravningsplats
Årsta centrum	K113	Hela	Nej	Stockholm	Stadsmiljö, förort
Ålstensgatan och Södra Ängby	K643	Hela	Nej	Stockholm	Stadsmiljö, bostadsområde, förort
Duvbo	AB36	Hela	Nej	Sundbyberg	Egnahem, trädgårdsstad
Olovslund och Pungpinan	AB640	Hela	Nej	Stockholm	Egnahemsområde, stadsmiljö
Norra begravningsplatsen	AB641	Hela	Nej	Solna	Begravningsplats
Vällingby-Räcksta	AB120	Hela	Nej	Stockholm	Stadsmiljö, förort, bostadsområde
Tumba pappersbruk	AB15	Hela	Nej	Botkyrka	Industrimiljö, bruksmiljö
Olovslund och Pungpinan	AB640	Hela	Nej	Stockholm	Egnahemsområde, stadsmiljö
Stocksund	AB48	Hela	Nej	Danderyd	Villasamhälle, trädgårdsstad
Storängen	AB54	Hela	Nej	Nacka	Villasamhälle, trädgårdsstad
Ålstensgatan och Södra Ängby	AB643	Hela	Delvis	Stockholm	Stadsmiljö, bostadsområde, förort
Gröndal	AB116	Stor del	Nej	Stockholm	Stadsmiljö, bostadsområde
Norrtälje	AB84	Stor del	Nej	Norrtälje	Stadsmiljö, småstad
Karlberg	AB78	Stor del	Nej	Stockholm	Militärmiljö, slottsmiljö
Sigtuna stad	AB65	Stor del	Nej	Sigtuna	Stadsmiljö, småstad
Djursholm	AB38	Stor del	Nej	Danderyd	Villastad, trädgårdsstad, stadsmiljö
Stockholms innerstad	AB115	Stor del	Delvis	Stockholm	Stadsmiljö; hamnstad, sjöfartsstad, industristad, residentsstad, skolstad, universitets- och regementsstad, rekreativmiljö

Tabell 2. Fortsättning

Riksintresse	RAÄ:s beteckning	Andel av riksintresset inom regionalt prioriterade bebyggelselägen Hela = 95–100 % Till stor del = 50–94 % Delvis = 1–49 %	Sammanfaller med regional grönstruktur Ja = 95–100 % Till stor del = 50–94 % Delvis = 1–49 % Nej = 0 %	Kommun	Bebyggelsetyp enligt RAÄs
Saltsjöbadens centrala delar	AB122	Stor del	Delvis	Nacka	Villastad, rekreativmiljö; badort, kurort, vintersportort
Åkers kanal	AB62	Stor del	Nej	Österåker	kanalmiljö/farledsmiljö
Gustavsberg	AB56	Delvis	Delvis	Värmdö	Bruksmiljö; brukssamhälle, odlingslandskap, rekreativmiljö
Frösunda	AB75	Delvis	Delvis	Vallentuna	Kommunikationsmiljö, fornlämningsmiljö, odlingslandskap
Hallstavik	AB96	Delvis	Delvis	Norrtälje	Industrimiljö; industrilandskap
Stenhamra	AB28	Delvis	Nej	Ekerö	Stenbrott, stenindustri, stenhuggarsamhälle
Bornsjön	AB16	Delvis	Stor del	Botkyrka, Salem, Södertälje	Odlingslandskap, herrgårdsmiljö, fornlämningsmiljö, kommunikationsmiljö, kyrkomiljö, sockencentrum
Antuna	AB79	Delvis	Delvis	Upplands Väsby, Sollentuna	Herrgårdsmiljö, odlingslandskap
Nacka - Norra Boo - Vaxholm - Oxdjupet - Lindalssundet	AB51	Delvis	Delvis	Vaxholm, Lidingö, Nacka, Stockholm, Värmdö	Farledsmiljö, kommunikationsmiljö, kust- och skärgårdsmiljö, militär miljö, småstadsmiljö, industrimiljö, sommarnöjesmiljö
Fysingen	AB630	Delvis	Delvis	Upplands Väsby, Sigtuna, Vallentuna	Herrgårdsmiljö, odlingslandskap, fornlämningsmiljö, sockencentrum, Kommunikationsmiljö: vägmiljö, bymiljö
Täby prästgårdsmark	AB73	Delvis	Ja	Täby	Fornlämningsmiljö, odlingslandskap
Haga-Ulriksdal	AB642	Delvis	Stor del	Solna, Stockholm	Slottsmiljö, park, rekreativmiljö

Bebyggelseutveckling i skärgården

Olika riksintressen för kulturmiljövården sammanfaller i olika omfattning med kärnöarna Öja, Ornö, Sandön, Möja, Arholma, Runmarö samt delar av öarna med statlig vägfärja Skarpö, Rindö och Tynningö. De riksintressen som berörs av den regionala utvecklingsplanen är i vissa fall känsliga för ändringar och därför kan även mindre exploateringar innebära risk för stor negativ påverkan. Förhållningssätten för kärnöarna medger endast förutsättningar för en varsam bebyggelseutveckling i anslutning till redan samlad bebyggelse. Därmed antas att bebyggelseutvecklingen kommer att vara av en begränsad karaktär, vilket även bedöms innebära en begränsad påverkan på riksintressena. Det kompletterande förhållningssättet att planera ny bebyggelse med hänsyn till riksintresse som berörs styr även mot ny bebyggelse behöver anpassas till riksintressen även på öar med statlig vägfärja. En del av riksintressena är belägna utanför den samlade bebyggelsen på kärnöarna. Vad gäller ytterskärgården finns ett tydligt ställningstagande att områdets karaktär av ostört natur- och kulturlandskap ska bevaras.



Tabell 3. Tabellen redovisar riksintressen för kulturmiljövården som sammanfaller med kärnöar eller öar med statlig vägfärja.

Områden som inte sammanfaller, eller i väldigt liten utsträckning redovisas inte.

Kärnö eller ö med statlig vägfärja som riksintresset sammanfaller med	RAÄ:s beteckning	Riksintresse	Kommun	Bebyggelsetyp enligt RAÄs
Del av Runmarö	AB609	Uppeby - Nore	Värmdö	Kust- och skärgårdsmiljö, skärgårdsbyar
Del av Ornö	AB604	Sundby - Varnö	Haninge	Fornlämningsmiljö, herrgårdsmiljö, odlingslandskap, torp, kommunikationsmiljö; vägmiljö
Del av Utö	AB602	Utö	Haninge	Gruvmiljö; gruvsamhälle, rekreativmiljö; sommarnöjesmiljö, turistort, fornlämningsmiljö, herrgårdsmiljö, kyrkomiljö
Öja/Landsort	AB601	Öja bytomt - Landsort	Nynäshamn	Kust- och skärgårdsmiljö, farledsmiljö, militärmiljö
Del av Möja	AB616	Möja - Bockö - Lökaön	Värmdö	Skärgårdsmiljö
Sandhamn	AB610	Sandhamn - Grönskär	Värmdö	Farledsmiljö, kommunikationsmiljö och sommarnöjesmiljö
Arholma	AB619	Arholma	Norrtälje	Skärgårdsmiljö, farledsmiljö
Del av Skarpö, Rindö och Tynningö	AB51	Nacka - Norra Boo - Vaxholm - Oxdjupet - Lindalssundet	Vaxholm, Lidingö, Nacka, Stockholm, Värmdö	Farledsmiljö, kommunikationsmiljö, kust- och skärgårdsmiljö, Fästnings- och skansmiljö- befästningssystem, militär miljö, småstadsmiljö, industrimiljö, sommarnöjesmiljö



Bebyggelseutveckling på landsbygden

Riksintressena för kulturmiljövården sammanfaller med landsbygdsnoderna, Karby-Brottby och Älmsta samt serviceorterna Dalarö, Djurö, Roslags-Kulla/Wira, Svanberga, Edsbro, Skebobruk, Herräng och Grisslehamn. Förhållningssätten för dessa områden tydliggör att utbyggnad av ny bebyggelse behöver ske med varsamhet om befintliga kulturmiljövården och anpassas efter platsens karaktär. Vad gäller serviceorterna anger planen att endast en mindre andel nya bostäder, arbetsplatser och service på landsbygden bör tillkomma i dessa lägen. Även en mer varsam bebyggelseutveckling kan innebära en påverkan på dessa områden. Lokalisering och utformning av den tillkommande bebyggelsen inom landsbygdsnoderna och serviceorterna kommer att ha stor betydelse för huruvida riksintressena påverkas negativt eller inte och behöver därmed hanteras i den efterföljande planeringen.

Tabell 4. Tabellen redovisar riksintressen för kulturmiljövården som sammanfaller med landsbygdsnoder och serviceorter. Områden som inte sammanfaller redovisas inte

Landsbygdsnod eller serviceort som riksintresset sammanfaller med	RAÄ:s beteckning	Riksintresse	Kommun	Bebyggelsetyp enligt RAÄs
Herräng	AB97	Herräng	Norrtälje	Gruvmiljö, brukssamhälle, industrimiljö, kustsamhälle
Skebobruk och Edsbro	AB93	Skebobruk och Edsbro	Norrtälje	Bruksmiljö, hyttmiljö, torp
Håbo-Tibble/Tjusta	AB35	Håtuna - Håbo-Tibble	Upplands-Bro	Fornlämningsmiljö, sockencentrum, bymiljö, herrgårdsskapslandskap
Karby-Brottby	AB77	Vada - Össeby-Garn	Vallentuna	Odlingslandskap; dalgångsbygd, fornlämningsmiljö, sockencentrum, kommunikationsmiljö, herrgårdsmiljö
Roslags-Kulla/Wira	AB63	Roslags-Kulla	Österåker	Herrgårdsskapslandskap, sockencentrum
Dalarö	AB605	Dalarö - Jutholmen - Dalarö skans	Haninge	Sommarnöjesmiljö, farledsmiljö
Grisslehamn	AB98	Grisslehamn	Norrtälje	Kommunikationsmiljö, rekreationsmiljö; sommarnöjesmiljö

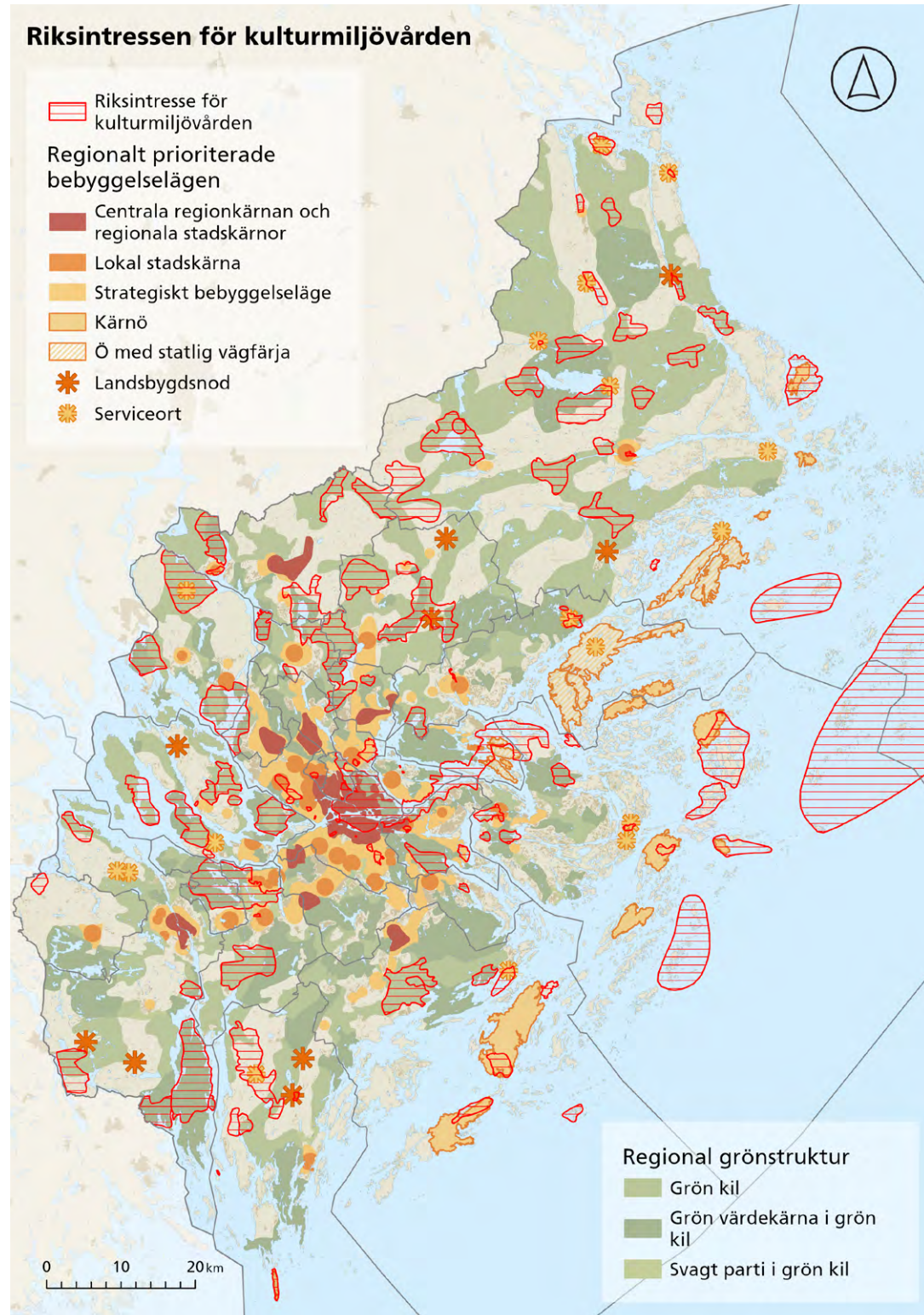
Mellankommunala riksintressen

Det är 16 riksintressen som sträcker sig över fler än en kommun. Nacka – Norra Boo – Vaxholm – Oxdjupet – Lindasundet är ett exempel på ett sådant riksintresse i inre skärgården. På grund av topografin är området särskilt utsatt för visuell påverkan av omkringliggande bebyggelse utanför riksintressets gräns. Detsamma gäller Stockholms innerstad med dess långa siktlinjer och vida vyer som gör att stadslandskapet är särskilt känsligt för visuell påverkan i form av hög bebyggelse på geografiskt avlägsna platser. Detta behöver särskilt beaktas i planering och lokaliseringsprövningar för att undvika negativ påverkan. Påverkan på riksintressen kan även handla om buller, besöksstryck och slitage av känsliga miljöer, särskilt rörande det gröna kulturarvet. Detta gäller till exempel för Haga-Ulriksdal, Bornsjön och Fysingen.

Tabell 5. Tabellen redovisar riksintressen för kulturmiljövården som är av mellankommunal karaktär.

Riksintresse	Kommun
Haga-Ulriksdal	Solna, Stockholm
Fysingen	Upplands Väsby, Sigtuna, Vallentuna
Nacka - Norra Boo - Vaxholm - Oxdjupet - Lindalssundet	Vaxholm, Lidingö, Nacka, Stockholm, Värmdö
Bornsjön	Botkyrka, Salem, Södertälje
Skepptuna - Närtuna - Gottröra	Norrtälje, Sigtuna
Ytterskärgårdens jakt- och fiskeplatser	Norrtälje, Värmdö
Skålhamravägen	Upplands Väsby, Vallentuna, Täby, Sollentuna
Antuna	Upplands Väsby, Sollentuna
Görväln	Upplands-Bro, Järfälla

Figur 1. Kartan visar områden för riksintressen för kulturmiljövården, regionalt prioriterade bebyggelselägen och regional grönstruktur samt var de sammanfaller.



Rekommendationer för efterföljande planering

Vid förändringar i de riksintresseområden som sammanfaller med regionalt prioriterade bebyggelselägen behöver kompetens kring kulturmiljösvärden komma in i tidigt planeringen. Potentiella målkonflikter kan då identifieras och hanteras tidigt i exempelvis olika lokaliseringssprövningar och utvecklingsprojekt. Eftersom den regionala utvecklingsplanen inte reglerar exempelvis utformning, exploateringsgrad, skala eller täthet behöver påverkan på riksintressena för kulturmiljövärden studeras och hanteras i den efterföljande kommunala planeringen för att undvika negativ påverkan.

Även förändringar som sker utanför ett riksintresseområde behöver beakta eventuell påverkan. Det kan exempelvis handla om siktlinjer, siluett, skala, utformning och buller.



Naturvården

(3 kap. 6 § miljöbalken) Ansvarig sektorsmyndighet: Naturvårdsverket

Värden och funktion

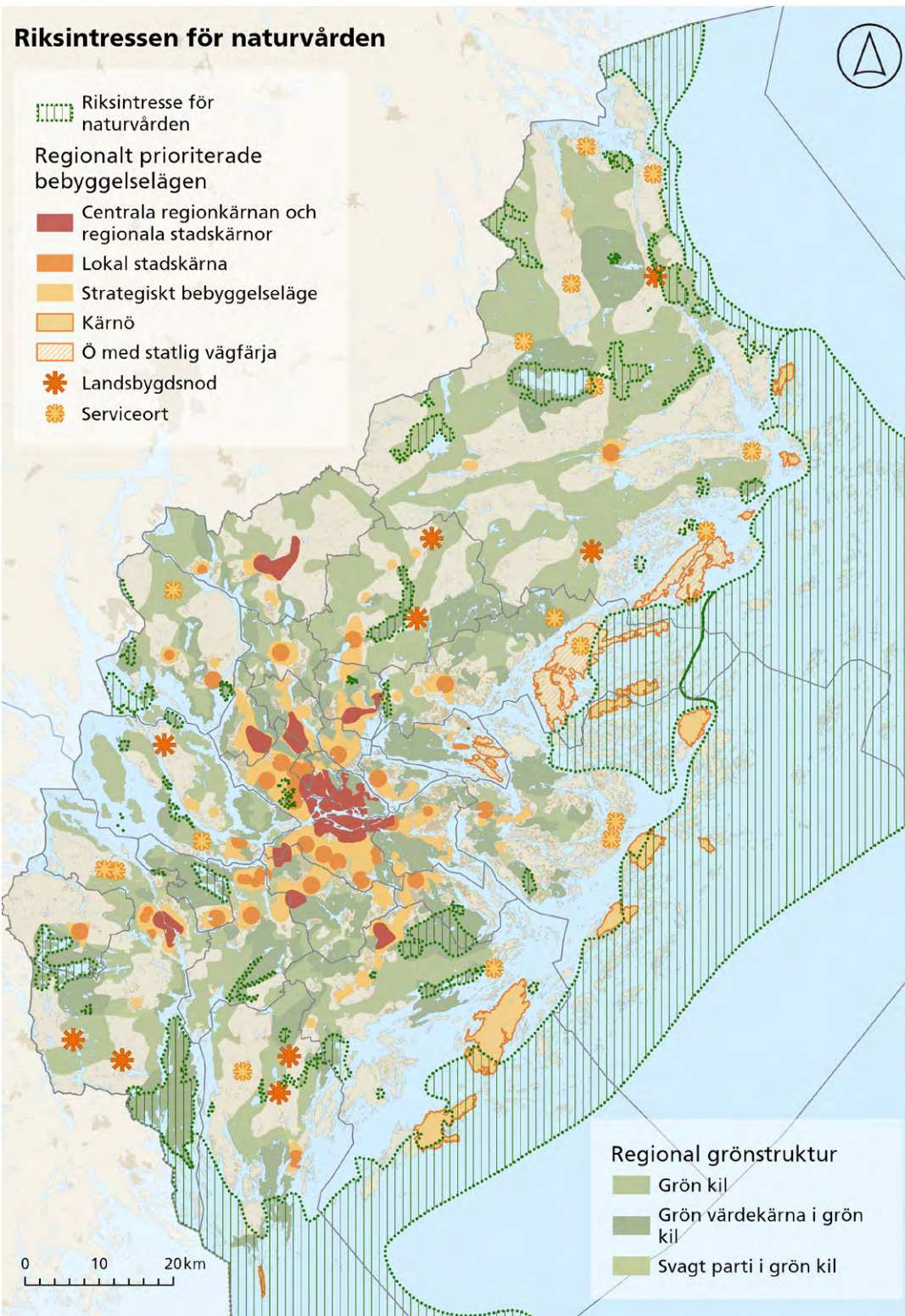
I Stockholms län finns 53 områden av riksintresse för naturvården. Ett område kan vara av riksintresse för naturvården om det särskilt belyser viktiga skeden av natur- och kulturlandskapets utveckling eller är ostört och inrymmer en stor mångfald av naturtyper. Det kan även vara av särskilt stort intresse för att det hyser unika och hotade eller sårbara naturtyper eller arter.

Bedömning av den regionala utvecklingsplanens påverkan

Endast ett fåtal riksintressen för naturvård sammanfaller med regionalt prioriterade bebyggelselägen, se Figur 2. Riksintresset Bromma De Geer moränsystem sammanfaller med strategiskt bebyggelseläge och lokal stadskärna. Riksintresset Ullnasjön DeGeer-moräner sammanfaller med regional stadskärna vilket kan utgöra en risk för påverkan. Den regionala utvecklingsplanen anger som ett kompletterande förhållningssätt att planering av bebyggelse ska ske med varsamhet om befintliga naturvärden, vilket styr mot att den bebyggelse som tillåts tillkomma anpassas utifrån riksintresset. Det kan vara svårt att förena förtätning i högexploaterade områden och samtidigt värna om befintliga naturvärden, vilket är en risk som behöver hanteras i efterföljande planering.

Både riksintresset för Stockholms skärgård och för den yttre skärgården sammanfaller delvis med ett flertal kärnöar och en ö med statlig vägfärja. Då den regionala utvecklingsplanen endast medger varsam bebyggelseutveckling inom befintliga områden samt att ny bebyggelse bör anpassas till befintliga naturvärden bedöms planen styra mot att påverkan på riksintresset undviks eller minimeras.

Övriga riksintressen för naturvård som påverkas ligger inom den utpekade regionala grönstrukturen. Den regionala grönstrukturen består också av områden med höga värden som i dag inte har något formellt skydd. Vägledningen kring de gröna kilarna syftar till att bevara och stärka kvaliteterna inom grönstrukturen. Lokalisering av ny bebyggelse, anläggningar eller verksamheter som



bryter av eller försämrar den regionala grönstrukturens funktioner och värden ska undvikas. Planens vägledning för kommande planeringsskeden bedöms bidra till att skydda och stärka utpekade värden inom riksintressen för naturvård.

Rekommendationer för efterföljande planering

I efterföljande planering kan det finnas behov av att vidare utreda hur riksintresset för De Geermoräner i Bromma och vid Ullnasjön kan tillgodoses vid eventuell bebyggelseutveckling. För Ullnasjöns De Geermoräner kan detta behöva göras i samverkan mellan Österåker och Täby kommuner.

Tabell 6. Tabellen redovisar riksintressen för naturvården som är av mellankommunal karaktär.

Riksintresse	Kommun
Stockholms skärgård; Mellersta delen	Norrtälje, Österåker, Värmdö
Stockholms skärgård (yttre delen)	Norrtälje, Österåker, Nynäshamn, Haninge, Södertälje, Värmdö
Yngernområdet	Nykvarn, Södertälje
Kagghamraån	Botkyrka, Nynäshamn
Korpberget	Salem, Södertälje
Bornsjön	Botkyrka, Salem
Tyresta-Åva	Tyresö, Haninge
Muskån-Hammersta-Häringe	Nynäshamn, Haninge
Södermanlands kust och skärgård (Landsort-, Askö-, Hartsöområdet)	Upplands-Bro, Järfälla
Prästfjärden	Södertälje, Ekerö
Stäksön	Upplands-Bro, Järfälla
Ullnasjöns De Geermoräner	Österåker, Täby

Figur 2. Kartan visar områden för riksintressen för naturvården, regionalt prioriterade bebyggelselägen samt regional grönstruktur samt var de överlappar med varandra.

Friluftslivet

(3 kap. 6 § miljöbalken) Ansvarig sektorsmyndighet: Naturvårdsverket

Värden och funktion

I Stockholms län finns 13 områden av riksintresse för friluftslivet. Riksintressen för friluftslivet inkluderar generellt olika naturtyper som exempelvis kust och hav, sjöar och vattendrag, skogsmark, odlings- och kulturlandskap och tätortsnära naturområden. För samtliga riksintressen gäller att de har särskilt goda förutsättningar för friluftaktiviteter och därmed berikande upplevelser.

Bedömning av den regionala utvecklingsplanens påverkan

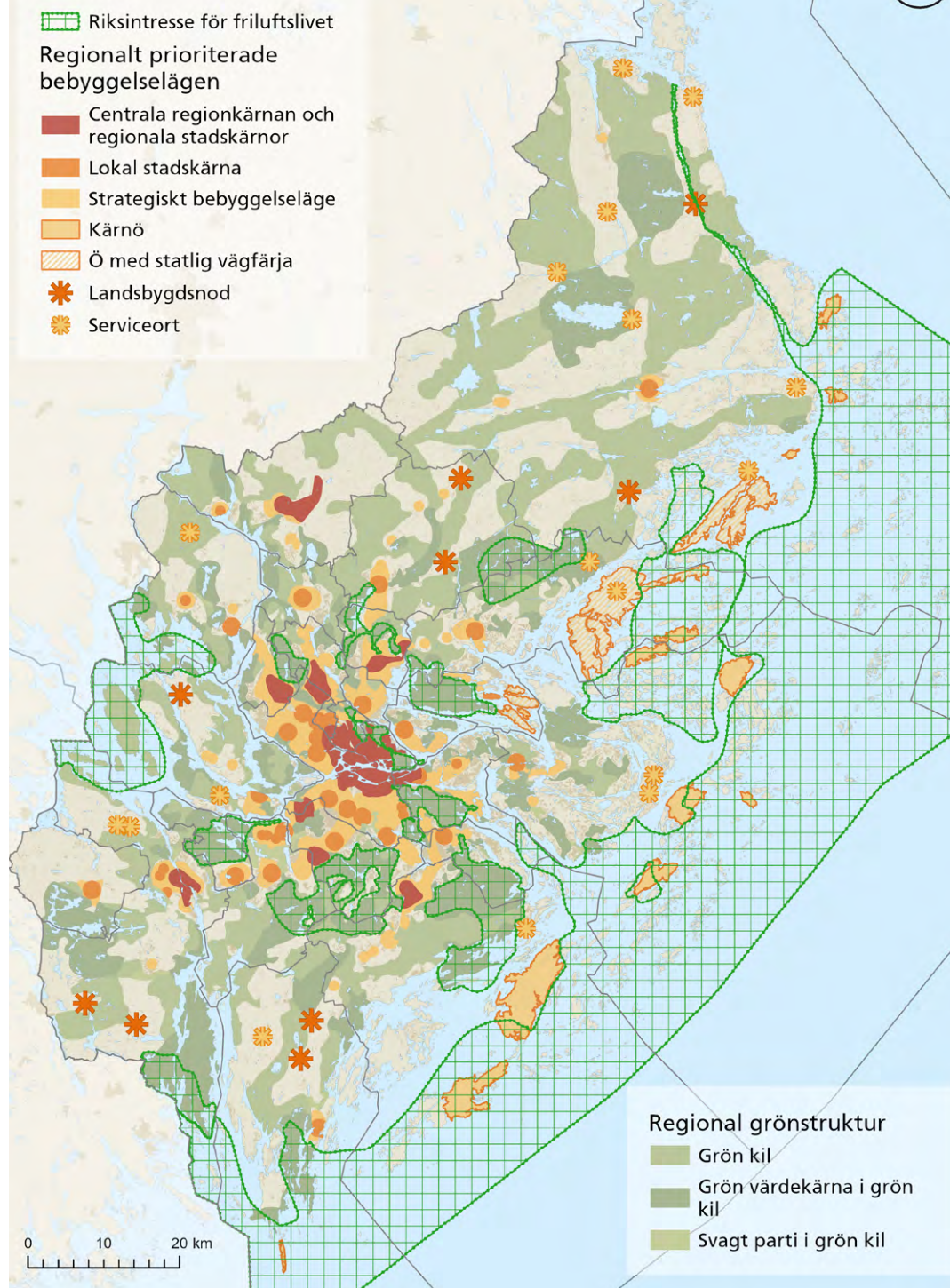
Endast ett riksintresse för friluftslivet sammanfaller med regionalt prioriterade bebyggelselägen vilket är riksintresset Ulriksdal-Haga-Djurgården. En större del sammanfaller med utpekad regional grönstruktur. Samtliga av de riksintressen för friluftslivet som berörs av regional utvecklingsplan är av mellankommunal karaktär, se tabell 7.

Riksintresset Ulriksdal-Haga-Djurgården sammanfaller med den centrala regionkärnan och är identifierad som ett *svagt grönt samband genom bebyggelse*. Detta skulle kunna medföra en risk för påverkan, men planen styr mot att utveckla och stärka de svaga gröna sambanden i dessa områden. Området sammanfaller även med Kungliga nationalstadsparken.

Den yttre delen av riksintresset Stockholms skärgård sammanfaller med två planerade farleder i höjd med Trosa och Värmdö samt med flertalet kärnöar och öar med statlig vägfärja. Då den regionala utvecklingsplanen endast medger varsam bebyggelseutveckling inom befintliga områden bedöms planen styra mot att påverkan på riksintresset undviks eller minimeras.

Figur 3. Kartan visar områdena för riksintressen för friluftslivet, regionalt prioriterade bebyggelselägen och regional grönstruktur samt var de sammanfaller.

Riksintressen för friluftslivet



Övriga riksintressen för friluftslivet ligger inom den utpekade regionala grönstrukturen. Vägledningen kring de gröna kilarna syftar till att bevara och stärka kvaliteterna inom grönstrukturen och lokalisering av ny bebyggelse, anläggningar och verksamheter som bryter av eller försämrar den regionala grönstrukturens funktioner och värden ska undvikas. Det bedöms finnas goda möjligheter att skydda och stärka utpekade värden inom riksintressen för friluftslivet.

Rekommendationer för efterföljande planering

Eventuell framtida utveckling där riksintressena berörs bör ske med stor hänsyn till riksintressets värden så att dessa inte påverkas negativt. I efterföljande planering kan det bli aktuellt för berörda kommuner att samverka kring utveckling som kan påverka riksintressena för friluftsliv då samtliga riksintressen som berörs av planen är av mellankommunal karaktär.

Tabell 7. Tabellen redovisar samtliga riksintressen för friluftslivet inom Stockholms län och vilka kommuner de är belägna i.

Riksintresse	Kommun
Björkfjärden-Prästfjärdens övärld	Ekerö, Södertälje, Upplands-Bro
Bogesund	Vaxholm, Österåker
Nacka-Erstavik-Flaten	Nacka, Stockholm
Hanveden	Botkyrka, Haninge, Huddinge
Tyresta-Åva-Gålö	Haninge, Tyresö
Tärnanområdet	Norrtälje, Vallentuna, Österåker
Järvafältet	Järfälla, Sollentuna, Stockholm
Stockholms skärgård; yttre delen	Haninge, Norrtälje, Nynäshamn, Södertälje, Tyresö, Värmdö, Österåker
Stockholms skärgård; mellersta delen	Norrtälje, Värmdö, Österåker
Bornsjön	Botkyrka, Salem, Södertälje
Rösjön-Vallentunasjön-Rönninge by	Danderyd, Sollentuna, Täby, Upplands Väsby, Vallentuna
Ulriksdal-Haga-Djurgården	Lidingö, Solna, Stockholm

Yrkesfiske

(3 kap. 5 § miljöbalken) Ansvarig sektorsmyndighet: Havs- och vattenmyndigheten

Värden och funktion

Mälaren och flera havsområden längs kusten och skärgården i Stockholms län är utpekade som riksintresse för yrkesfisket. Riksintresset för Mälaren specificeras som fångstområde för yrkesfisket. Nynäshamn och Torö är utpekade som fiskehamnar av riksintresse.

Mälaren har av Havs- och vattenmyndigheten i sin helhet utsetts som riksintresseområde för fiskerinäringen. I skriften Områden av riksintresse för yrkesfisket (2006:1) anges att alla insjöar som hyser minst två yrkesverksamma fiskare bör klassas som riksintressen. De vattenområden som anses utgöra riksintressen är fångstplatser med omfattande fiskeaktivitet samt lek- och uppväxtområden för kommersiellt viktiga arter. Eftersom det saknas information i tillräcklig grad angående fångstplatser i de stora insjöarna måste hela vattenområdet (i det här fallet Mälaren) anses vara ett riksintresse.

Bedömning av den regionala utvecklingsplanens påverkan

Den regionala utvecklingsplanen inkluderar inte några åtgärder som bedöms ha någon direkt påverkan på riksintressen för yrkesfisket. Däremot kan det förekomma indirekt påverkan utanför riksintressets geografiska område genom exempelvis föroreningar eller påverkan på grunda havsvikar och andra strandmiljöer av betydelse för fiskarnas reproduktion. I skärgården, för kärnöarna och öarna med statlig vägfärja, finns ett förhållningssätt att planera ny bebyggelse med hänsyn till känsliga marina miljöer och säkerställa vattenkvaliteten i vattendrag och grunda havsvikar vilket styr mot att eventuell indirekt påverkan mildras.

Totalförsvaret (militär del)

(3 kap. 9 § miljöbalken) Ansvarig sektorsmyndighet: Försvarsmakten

Värden och funktion

Riksintressen för totalförsvarets militära del omfattar både riksintressen som kan redovisas öppet och riksintressen som med hänsyn till försvarssekretesskäl inte kan redovisas öppet, enligt 15 kap. 2 § offentlighets- och sekretesslagen (SFS 2009:400). Dessa områden har ofta koppling till spanings-, kommunikations- och underrättelsesystem. Höga objekt kan riskera att störa dessa funktioner. För att möjliggöra bevakning av dessa är hela landet samrådsområde för höga objekt. Försvarsmaktens riksintressen utgörs av bland annat skjut- och övningsfält, flygplatser, sjöövningsområden, tekniska system och anläggningar. Områden som berörs av omgivningspåverkan från militär verksamhet, som är ett riksintresse, redovisas som påverkansområde. Ett påverkansområde är ett område inom vilket åtgärder som exempelvis ny bostadsbebyggelse kan påverkas av, eller som i sin tur kan påverka, verksamhet inom riksintresseområdet.

Om ett område är av riksintresse enligt 3 kap. miljöbalken för flera oförenliga ändamål, ska företräde ges åt det eller de ändamål som på lämpligaste sätt främjar en långsiktig hushållning med marken, vattnet och den fysiska miljön i övrigt. Behövs området eller del av det för en anläggning för totalförsvaret ska försvarsintresset ges företräde. Detta får inte strida mot bestämmelserna i 4 kap. miljöbalken. Det är endast när två oförenliga riksintressen står emot varandra som påtaglig skada kan tillåtas.

Bedömning av den regionala utvecklingsplanens påverkan

I Stockholms län finns cirka 50 olika öppet redovisade riksintressen inom ramen för totalförsvaret. Av dessa sammanfaller ett antal helt eller delvis med regionalt prioriterade bebyggelselagen vilket kan påverka möjligheten till höga byggnadshöjder. Stora delar av länet sammanfaller med ett utpekat påverkansområde för väderradar och en mindre del av Stockholms läns nordvästra del sammanfaller med påverkansområde för Uppsala flottiljflygplats.

Flera riksintresseområden inom skärgården sammanfaller med kärnöar. Utö skjutfält sammanfaller med en del av kärnön Utö och större delen av ön täcks in av skjutfältets påverkansområde. Havet runt Utö ingår i Nåttarö

Tabell 8. Tabellen redovisar riksintressen för totalförsvaret (militär del) i Stockholms län som till någon del sammanfaller med regionalt prioriterade bebyggelselagen.

Objekt ID	Riksintresse	Kommun	Kategori enligt Försvarsmakten
TM0078	Högkvarteret Lidingövägen	Stockholm	Påverkansområde för buller eller annan risk
TM0083	FOI:s huvudkontor	Stockholm	Påverkansområde för buller eller annan risk
TM0078	Högkvarteret Lidingövägen	Stockholm	Område av betydelse på land
TM0083	FOI:s huvudkontor	Stockholm	Område av betydelse på land
TM0079	Högkvarteret Banérgatan	Stockholm	Påverkansområde för buller eller annan risk
TM0079	Högkvarteret Banérgatan	Stockholm	Område av betydelse på land
TM0077	Militärhögskolan Karlberg	Stockholm	Påverkansområde för buller eller annan risk
TM0077	Militärhögskolan Karlberg	Stockholm	Område av betydelse på land
TM0593		Huddinge	Påverkansområde övrigt
TM0010	Utö skjutfält	Haninge	Riksintresse på land
TM0010	Utö skjutfält	Haninge	Påverkansområde för buller eller annan risk
TM0004	Korsö skjutfält	Värmdö	Påverkansområde för buller eller annan risk
TM0004	Korsö skjutfält	Värmdö	Område med särskilt behov av hinderfrihet
TM0300	Nåttarö	Värmdö, Haninge, Södertälje, Nynäshamn	Riksintresse i havet (sjöövningsområde)

sjöövningsområde. En del av kärnön Sandön sammanfaller med påverkansområdet för Korsö skjutfält. På kärnöarna medger planen endast varsam komplettering inom befintliga bebyggelseområden. Av områden med särskilt behov av hinderfrihet sammanfaller Korsö skjutfält med hela kärnön Sandön och en mindre del av Runmarö. Vaddö skjutfält sammanfaller med de båda kärnöarna Arholma och Tjockö samt landsbygdsnoden Älmsta och serviceorten Grisslehamn.

Påverkansområde övrigt TM0593 sammanfaller till en mindre del med strategiskt bebyggelseläge, central regionkärna och regional stadskärna i Huddinge kommun.

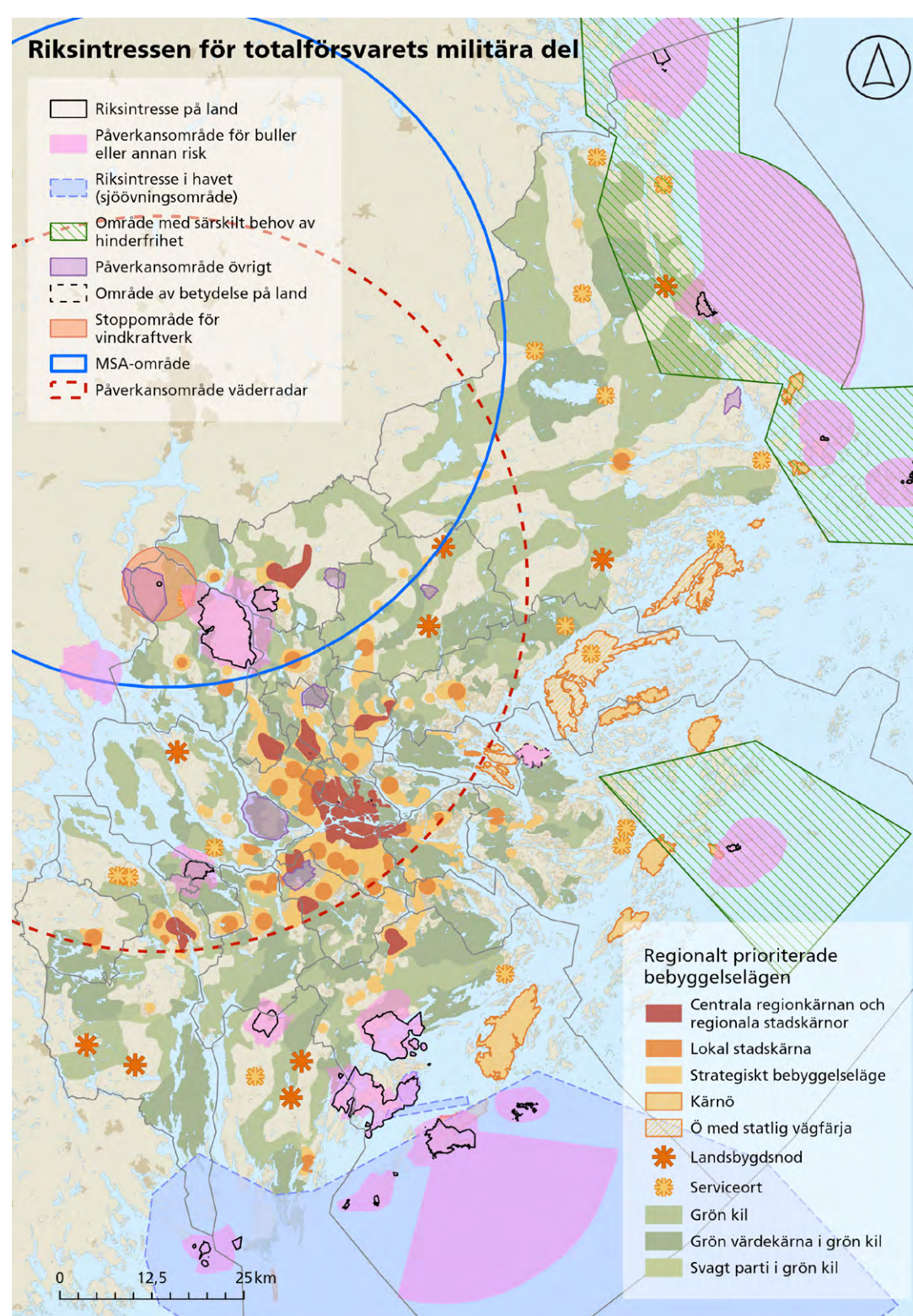
Militärhögskolan Karlberg, Högkvarteret Lidingövägen, Högkvarteret Banérgatan och FOI:s huvudkontor är alla områden av betydelse och påverkansområden för buller eller annan risk. Samtliga områden sammanfaller med central regionkärna och regional stadskärna. Påverkansområdet Kungsängens övnings- och skjutfält/Rosersbergs övningsfält sammanfaller med serviceorten Håbo-Tibble / Tjusta samt en mindre del med strategiskt bebyggelseläge. Stoppområdet för vindkraftverk kring Väderradar Håtuna sammanfaller med serviceorten Håbo-Tibble / Tjusta.

Rekommendationer efterföljande planering

Vid efterföljande planering där totalförsvarets riksintressen sammanfaller med regionalt prioriterade bebyggelselägen är det av stor vikt att beakta Forsvarsmaktens riktlinjer för att undvika påverkan, exempelvis på berörda kärnöar.

Samråd med Forsvarsmakten ska ske tidigt i plan- och byggärenden i kommande skeden i ärenden som avser byggnader och andra objekt högre än 20 meter över mark belägna utanför sammanhållen bebyggelse, och högre än 45 meter inom sammanhållen bebyggelse. Detta behöver även framgå av kommunernas översiktsplaner.

Figur 4. Kartan visar riksintresse för totalförsvarets militära del, regionalt prioriterade bebyggelselägen och regional grönstruktur samt var de sammanfaller.



Totalförsvaret (civil del)

(3 kap. 9 § miljöbalken) Ansvarig sektorsmyndighet: Myndigheten för civilt försvar

Värden och funktion

Myndigheten för civilt försvar har mandat att identifiera områden som är av riksintresse på grund av att de behövs för totalförsvarets anläggningar, den civila delen, enligt 2-2a § förordningen om hushållning med mark- och vattenområden och 3 kap. 9 § miljöbalken. Samhället och totalförsvaret är starkt beroende av el för att fungera och en fungerande elförsörjning med hög tillförlitlighet är en förutsättning för det civila försvarets förmåga. Vissa delar av riksintressanspråket omfattas av försvarssekretess enligt 15 kap. 2 § offentlighets- och sekretesslagen respektive säkerhetsskyddsklassificering enligt 2 kap. 5 § säkerhetsskyddslagen.

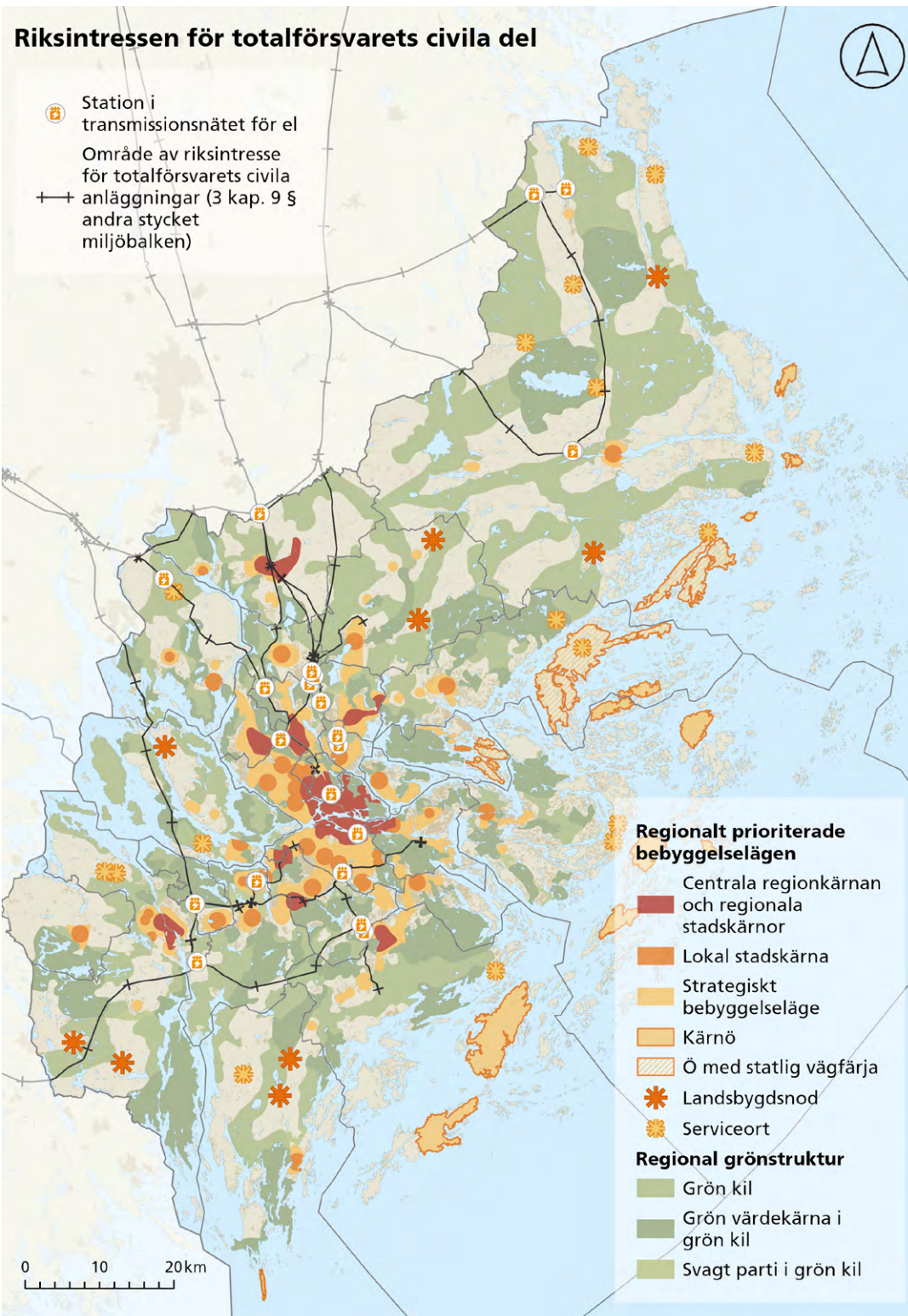
Folkhälsomyndighetens laboratorier P3 och P4, TfC0003, vid Karolinska i Solna stad har pekats ut som riksintresse med motiveringen att anläggningarna behövs för Sveriges beredskapsdiagnostik och kan vara känslig för förändrad mark- eller vattenanvändning i omgivningen.

Mark- och vattenområdena för samtliga ledningar och stationer i transmissionsnätet för el samt ledningarna i distributionsnätet för el mellan fastlandet och Gotland med tillhörande stationer, liksom områden för förnyelse och förstärkning av dessa är av riksintresse enligt 3 kap. 9 § andra stycket miljöbalken. Detta med anledning av att de behövs för totalförsvarets anläggningar (TfC 0004–0024), den civila delen. Ledningarna inom transmissionsnätet kan både vara mark- eller sjöförlagda kablar och luftledning. Påverkansområdet varierar mellan 15–160 meter på vardera sida. Påverkansområdet är 400 meter runt den geografiska preciseringen för stationer.

Bedömning av den regionala utvecklingsplanens påverkan

De två säkerhetslaboratorier (P3 och P4) vid Folkhälsomyndigheten i Solna stad sammanfaller med central regionkärna och regional stadskärna vilket skulle kunna utgöra en risk för påverkan. Det finns övergripande kompletterande förhållningssätt att ny bebyggelse ska planeras med hänsyn till områden av betydelse för totalförsvaret samt att säkerställa samhällsviktiga verksamheters funktion och eventuella behov av utrymme för utveckling vid planering av ny bebyggelse. Därmed bedöms planen inte påverka riksintresset.





Gällande ledningar och stationer i transmissionsnätet redogör planen för övergripande kompletterande förhållningssätt för regionala tekniska försörjningssystem samt för energi där det bland annat framgår att bebyggelseutveckling ska samplaneras och transmissionsnätets utbyggda del ska säkerställas. Planen anger även behovet av att säkerställa mark för utbyggnad av transmissionsnätet och regionnätet, inkluderat ledningsgator och skyddsavstånd till bebyggelse. Planen tydliggör även vikten av att planera nya anläggningar, byggnader och ledningar med varsamhet om befintliga natur- och kulturmiljövärden, vilket är positivt och angeläget att lyfta då riksintressen för totalförsvaret ges företräde. Planen bedöms därmed ge vägledning kring påverkan avseende luftledning och stationer.

Rekommendationer för efterföljande planering

I efterföljande planering är det stor vikt att kommunerna samråder med länsstyrelsen kring lokalisering av anläggningar för totalförsvarets civila del samt reserverar mark för framtida behov.

Figur 5. Kartan visar riksintressen för totalförsvarets civila del, regionalt prioriterade bebyggelselägen och regional grönstruktur.

Vattenförsörjning

(3 kap. 8 § miljöbalken) Ansvarig sektorsmyndighet: Havs- och vattenmyndigheten (HaV)

Värden och funktion

I Stockholms län finns ett flertal anläggningar utpekade som riksintresse för vattenförsörjning. Ur säkerhetssynpunkt redovisas inte lokaliseringen för dessa i denna bilaga. Kriterier för utpekande innefattar att anläggningen används av många människor, har stor och god kvalitet, liten risk att påverkas av klimatförändringar och behövs för framtida användning. Dricksvattenförsörjningen och avloppshanteringen är ett kommunalt ansvar, men organiseras ofta regionalt.

Bedömning av den regionala utvecklingsplanens påverkan

I planen finns förhållningssätt som medger att ytor för vattenanläggningarnas verksamheter ska säkerställas. Det finns ett kompletterande förhållningssätt om att säkerställa samhällsviktiga verksamheters funktion och eventuella behov av utrymme för utveckling vid planering av ny bebyggelse. Regionalt prioriterade bebyggelselägen sammanfaller till viss del med ett område som är utpekade för riksintressets vattentäktområde. Förändrad markanvändning eller exploatering även utanför riksintresset kan innebära påverkan. Däremot finns förhållningssätt som anger att man ska beakta grundvattenbildning i översiktsplanering eller inför detaljplanering vid förändrad markanvändning. Utöver det finns förhållningssätt för att upprätthålla och förbättra vattenkvaliteten enligt miljökvalitetsnormerna som anger att vid ny bebyggelse eller annan markanvändning bör påverkan på förutsättningar att uppnå MKN för vatten bedömas. Det innebär att ny bebyggelses placering, omfattning och utformning varken får påverka grundvattenförekomsterna eller försämra förutsättningar att uppnå god status. Därmed bedöms riksintresset för vattenförsörjning som helhet inte påverkas.

Rekommendationer för efterföljande planering

Vid förändrad markanvändning eller ny bebyggelse behöver dialog och samråd och ske med berörda kommuner inom avrinningsområdet.

Kommunikationer

(3 kap. 8 § miljöbalken) Ansvarig sektorsmyndighet: Trafikverket och Post- och telestyrelsen

Värden och funktion

Riksintresseanspråk för kommunikationsintresset rymmer både anspråk på områden för de fyra trafikslagen väg, järnväg, flyg och sjöfart samt anspråk på områden för elektronisk kommunikation. Anläggningarna kan även ha influensområden för exempelvis buller och vibrationer som också innefattas i riksintresset.

Vägar

Mark- och vattenområden för befintliga vägar och områden för framtida vägförbindelser som är nationellt viktiga är utpekade som riksintresse för kommunikationer.

Järnväg

I Stockholms län är hela det statliga järnvägsnätet med stationer, spårområden, depåer och godsterminaler av riksintresse, detta gäller både befintliga och planerade nya anläggningar.

Sjöfart

I Stockholms län är de större allmänna hamnarna Norviks hamn, Stockholms hamn, Södertälje hamn, Nynäshamn, Kapellskär av riksintresse för sjöfarten. Flertal befintliga och planerade farleder samt ankarplatser är också av riksintresse.

Luftfart

I Stockholms län är de två flygplatserna Bromma och Arlanda av riksintresse för kommunikation. I riksintresset ingår behovet av en framtida utveckling av flygplatserna, liksom influensområden vad gäller bland annat flygbuller och höjdrestriktioner.

Elektronisk kommunikation

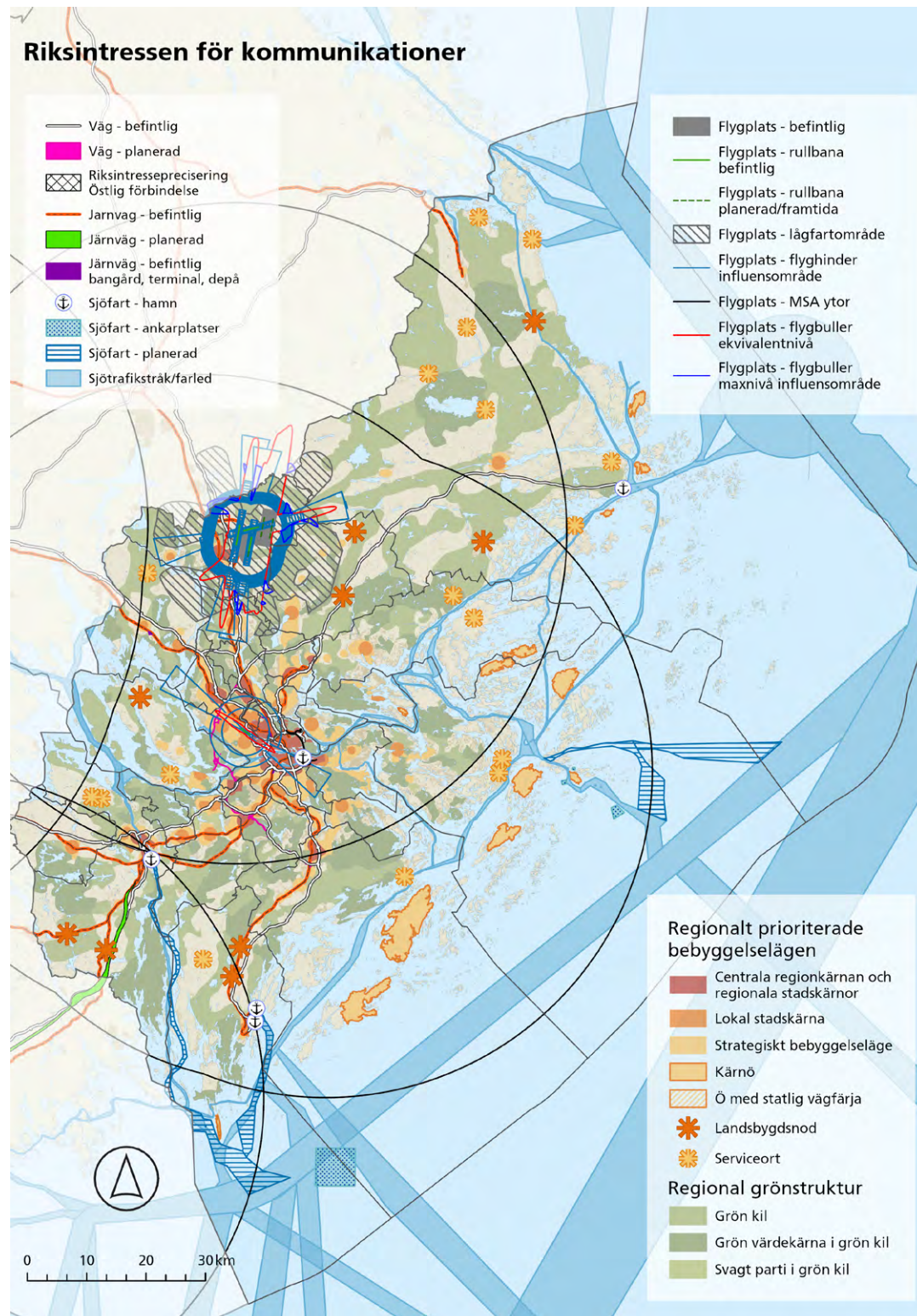
I Stockholms län utgör vissa teleanläggningar riksintresse enligt 3 kap. 8 § miljöbalken. Dessa är sekretessbelagda men bevakas av Länsstyrelsen i planprocessen.

Bedömning av den regionala utvecklingsplanens påverkan

En stor del av det regionala transportsystemet har också nationella funktioner och är därför av riksintresse för kommunikationer i form av vägar, järnvägar, sjöfart och luftfart. Planen innehåller dels övergripande kompletterande förhållningssätt för den regionala transportinfrastrukturen samt dels mer specifika förhållningssätt för spårsystemet, sjöfart, flyg och vägsystemet. För de regionala spårsystemet handlar förhållningssätten om att säkerställa mark för utveckling samt att underlätta kombinationsresor. För de regionala vägsystemet finns övergripande förhållningssätt om att reservera mark för att säkra infrastrukturens nuvarande och framtida funktion tillsammans med att samplanera bebyggelseutvecklingen med annan markanvändning. För sjöfart innehåller planens förhållningssätt vikten av att säkerställa inseglingförhållandena för viktiga hamnar samt att strategiska kajlägen för gods- och persontransporter ska säkerställas. Utöver det redovisar planen även förhållningssätt för att främja god samordning mellan sjötransporter och andra transportslag. För luftfart redogör planen för specifika förhållningssätt för att säkerställa och upprätthålla länets flygplatsers funktioner.

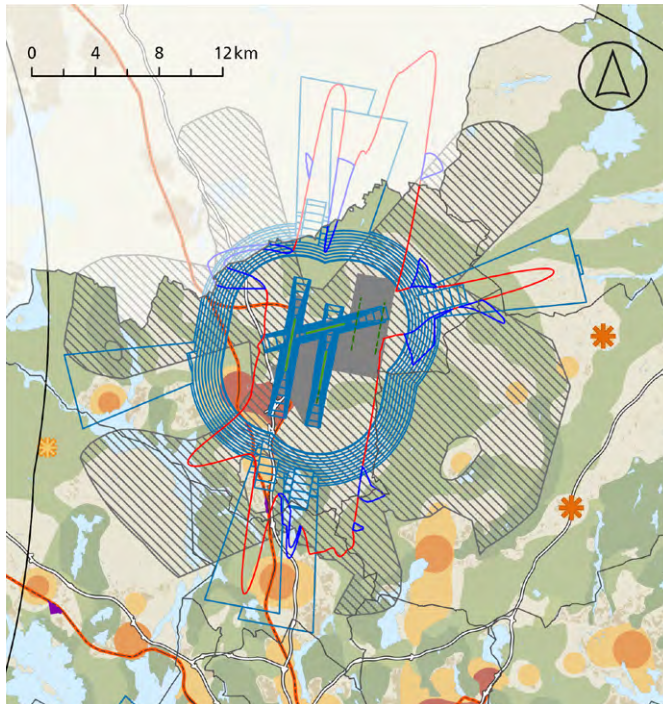
För Bromma flygplats redovisas dubbel markanvändning. Planen redovisar förhållningssätt om att Bromma flygplatsfunktion ska säkerställas och upprätthållas i enlighet med riksintresseanspråken, fram tills beslut om avveckling av flygplatsen tas, samt riksintresseanspråken upphävs. Därefter utgår planen från den inriktning som Stockholms stad anger, vilket innebär utveckling av en ny stadsdel på flygplatsområdet.

Figur 6. Kartan visar riksintressen för kommunikationer, regionalt prioriterade bebyggelselagen och regional grönstruktur.



Riksintressen för kommunikationer

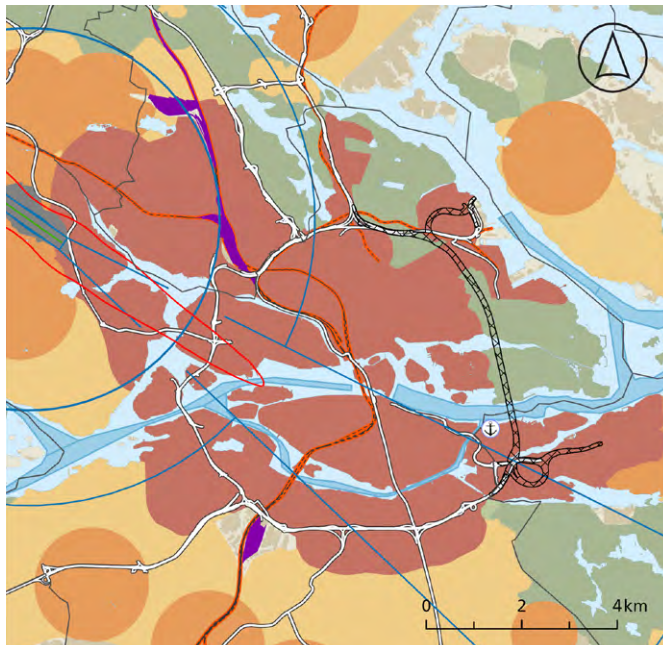
- Väg - befintlig
- ▨ Riksintresseprecisering Östlig förbindelse
- Järnväg - befintlig
- Järnväg - befintlig bangård, terminal, depå
- ⊕ Sjöfart - hamn
- Sjötrafikstråk/farled
- Flygplats - befintlig
- Flygplats - rullbana befintlig
- Flygplats - rullbana planerad/framtida
- Flygplats - MSA ytor
- ▨ Flygplats - lågfartområde
- Flygplats - flyghinder influensområde
- Flygplats - flygbuller ekvivalentnivå
- Flygplats - flygbuller maxnivå influensområde



Regionalt prioriterade bebyggelselägen

- Centrala regionkärnan och regionala stadskärnor
- Lokal stadskärna
- Strategiskt bebyggelseläge
- ✱ Landsbygdsnod
- ✱ Serviceort

- ## Regional grönstruktur
- Grön kil
 - Grön värdekärna i grön kil
 - Svagt parti i grön kil



Arlanda flygplats påverkansområde för lågfartsflyget sammanfaller med ett strategiskt bebyggelseläge vid Frösunda-Ekeby i Vallentuna. Lågfartsområdet innebär att inga tätorter kan utökas eller tillkomma inom området. En omfattande bebyggelseutveckling i det strategiska bebyggelseläget vid Frösunda-Ekeby skulle kunna påverka riksintresset för flygplatsen om det sker i en omfattning som utgör en ny tätortsbildning. Planen redovisar kompletterande förhållningsätt som anger att ny bebyggelse ska ta hänsyn till riksintressen vilket styr mot att omfattningen av ny bebyggelse inom påverkansområde för lågfartsflyget anpassas utifrån riksintresset.

Riksintresset för Östlig förbindelse sammanfaller med den centrala regionkärnan. Den regionala utvecklingsplanen anger ett kompletterande förhållningsätt för transportinfrastrukturen om att upprätthålla och utveckla transportsystemets funktion att säkerställa det regionala transportsystemets nuvarande och framtida funktion genom att reservera mark för framtida utveckling. Det finns även ett kompletterande förhållningsätt för bebyggelse om att hänsyn ska tas till de riksintressen som berörs, vilket styr mot att eventuellt ny bebyggelse anpassas utifrån riksintresset.

Sammanfattningsvis bidrar det regionala transportsystemet till att knyta samman regionen och har en betydande funktion för länets person- och gods-transporter. Utgångspunkten för de rumsliga principerna i planen är en flerkärnig och sammanhängande struktur, där de yttre regionala stadskärnorna kompletterar och avlastar den centrala regionkärnan. Däremot kan det finnas målkonflikter mellan att å ena sidan bebyggelseutveckla i kollektivtrafknära lägen och samtidigt inte påverka riksintressena för kommunikationerna negativt. Detta behöver beaktas och hanteras i den efterföljande planeringen. De övergripande förhållningssätten för att upprätthålla och utveckla transportsystemets funktion betonar att bebyggelseutveckling och transportsystemets utveckling behöver samplaneras för att utveckla ett transporteffektivt, hållbart och tillgängligt transportsystem.

Figur 7. Kartan visar riksintressen för kommunikationer runt Arlandas flygplatsområde och den centrala regionkärnan samt regionalt prioriterade bebyggelselägen och regional grönstruktur.

Det finns även ett beredskapsperspektiv om att utveckla ett robust och resilient transportsystem som kan upprätta sin funktion vid yttre påfrestningar såsom förändrat klimat och i krislägen. Utöver detta styr planen mot att nya transportintensiva verksamheter bör lokaliseras med hänsyn till kapaciteten i det befintliga transportsystemet. Sammantaget syftar de samlade rumsliga principerna, den rumsliga strukturen och de övergripande förhållningssätten till att upprätta transportsystemets funktion och kapacitet samt att transportinfrastrukturen ska användas så effektivt som möjligt.

En samlad bedömning av ovanstående avsnitt är att planens förmåga att säkra transportsystemets funktion bedöms vara god samt att förhållningssätten sammantaget bidrar till att tillgodose riksintressena för kommunikationer.



Industriell produktion

(3 kap. 8 § miljöbalken) Ansvarig sektorsmyndighet: Tillväxtverket

Värden och funktion

Hallstavik och Hallsta pappersbruk i Norrtälje kommun och området Nynäshamn och Nynäs AB Oljeraffinaderi i Nynäshamns kommun är utpekade som riksintresse för anläggningar för industriell produktion. Ett område som anges som riksintresse för industriell produktion ska vara särskilt lämpliga för anläggningar för industriell produktion, energiproduktion, energidistribution, kommunikationer, vattenförsörjning eller avfallshantering ur ett nationellt perspektiv.

Bedömning av den regionala utvecklingsplanens påverkan

Hamnen kopplad till verksamheten i Hallstavik pekas ut på plankartan och det inkluderas förhållningssätt som syftar till att skydda hamnens funktion. Området för Nynäs AB Oljeraffinaderi har markerats som energianläggning på plankartan och förhållningssätten för energianläggningar slår fast att verksamheten ska värnas och att anläggningens funktion och framtida utveckling ska säkerställas vid planering av ny bebyggelse. Den regionala utvecklingsplanen bedöms därmed inte påverka riksintressena för industriell produktion.

Energiproduktion

(3 kap. 8 § miljöbalken) Ansvarig sektorsmyndighet: Energimyndigheten

Värden och funktion

I Stockholms län finns sex riksintesseområden för vindbruk. Ett område som anges som riksintesse för vindbruk ska vara särskilt lämpligt för utvinning av elproduktion från vindenergi ur ett nationellt perspektiv. De kommuner som berörs är Norrtälje, Värmdö, Haninge och Nynäshamn.

Bedömning av den regionala utvecklingsplanens påverkan

Riksintesseområdet för vindbruk på Utö sammanfaller med kärnön Utö. Det innebär att planen stödjer en varsam bebyggelseutveckling i byar och samhällen med samlad bebyggelse. Då riksintesseområdet utgör ett område utanför samlad bebyggelse bedöms riksintressen inte påverkas av den regionala utvecklingsplanen.

Påverkan på riksintressen enligt 4 kap. miljöbalken

Mälaren med öar och strandområden samt kustområdet och skärgården

(4 kap. 1, 2 och 4 § miljöbalken) Ansvarig sektorsmyndighet: Länsstyrelsen

Värden och funktion

I Stockholms län är Mälaren med öar och strandområden med intilliggande större sammanhängande natur- och kulturlandskap samt Kustområdet och skärgården utpekade som riksintressen enligt 4 kap. 1, 2 och 4 § miljöbalken till följd av områdenas stora natur- och kulturvärden med betydelse för det rörliga friluftslivet och turismen. Syftet med riksintressena är att långsiktigt hushålla med de begränsade mark- och vattenområdena inom kust- och skärgårdsområdet. Riksintressena för friluftslivet enligt 3 kap. miljöbalken och riksintressena för kustområdet och skärgården samt Mälaren med öar och stränder enligt 4 kap. miljöbalken sammanfaller delvis. Skillnaden är att de fokuserar på olika aspekter av friluftslivet. Riksintressena enligt 4 kap. miljöbalken omfattar stora sammanhängande områden som främjar turism och aktiviteter som kräver rörelse över större områden, såsom vandring, paddling, skidåkning och cykling.

Bestämmelserna för riksintressena innebär att exploateringsföretag och andra ingrepp i miljön endast får komma till stånd om det kan ske på ett sätt som inte påtagligt skadar områdenas natur- och kulturvärden. Bestämmelserna innebär bland annat att sammanhållna och idag orörda markområden inte bör tas i anspråk för bebyggelse, att ny bebyggelse bör tillkomma som komplettering till befintlig bebyggelse och att kust- och att skärgårdsområdets samlade natur- och kulturvärden ska värnas vid förändringar. Bestämmelserna innebär inte hinder för utvecklingen av befintliga tätorter eller av det lokala näringslivet. Hur en enskild åtgärd påverkar den närmsta omgivningen behöver ses i relation till vad som är en lämplig utveckling inom hela det geografiska området.⁴

⁴ Länsstyrelsen Stockholm, Underlag för planering och byggande [<https://www.lansstyrelsen.se/stockholm/samhalle/planera-bygga-och-bo/underlag-for-planering-och-byggande.html>] Hämtad 2024-11-11.

Bedömning av den regionala utvecklingsplanen påverkan

Båda riksintressena sträcker sig över flera kommuner se Tabell 9, och berörs på ett flertal ställen av regionalt prioriterade bebyggelselagen. Flertalet av de nedan beskrivna områdena för båda riksintressena som sammanfaller med den regionala utvecklingsplanens strukturer bedöms vara förenliga med 4 kap. 1 § miljöbalken då de antingen utgör tätorter eller ligger i nära anslutning till befintlig tätort. Detta innebär riksintressets bestämmelser inte utgör hinder för utveckling av tätorterna.

Tabell 9. Tabellen redovisar riksintressen enligt 4 kap. 1, 2 och 4 § miljöbalken samt i vilka kommuner de är belägna i.

Namn	Kommun
Mälaren med öar och strandområden i Stockholms län	Botkyrka, Upplands Väsby, Huddinge, Nykvarn, Upplands-Bro, Salem, Sigtuna, Stockholm, Södertälje, Järfälla, Ekerö
Kustområdena och skärgården i Stockholms län	Norrtälje, Botkyrka, Österåker, Nynäshamn, Vaxholm, Tyresö, Haninge, Södertälje, Värmdö

Bedöms förenliga med 4 kap. 1§ miljöbalken

Riksintresset Mälarens öar och strandområden i Stockholms län

Riksintresset sammanfaller med den regionalt prioriterade bebyggelselagen på ett flertal ställen. Det gäller främst i kustnära lägen längs Norra Botkyrka, Vårberg/Skärholmen, Bredäng, Mälarhöjden, Smedslätten/Höglandet/Nockeby, Södra Ängby, Blackeberg, Hässelby strand, Sigtuna, Kungsängen och Bro. I några av dessa områden pekas obebyggda, kustnära naturområden ut för bebyggelseytor och utanför den utpekade regionala grönstrukturen. Det kan därmed medföra risk för negativ påverkan på värden för det rörliga friluftslivet och turismen framför allt i de obebyggda områdena som inte sammanfaller med den regionala grönstrukturen. I Kungsberga sammanfaller riksintresset med en utpekad landsbygdsnod och i Tuna och Ekeby av serviceorter.

Då landsbygdsnoden och serviceorterna styr mot att ny bebyggelse samlas mildras även påverkan på rekreativa värden på det rörliga friluftslivet i stort.

Riksintresset Stockholms läns kust- och skärgårdsområden

Riksintresset Stockholms läns kust- och skärgårdsområden sammanfaller med samtliga utpekade kärnöar och en av öarna med statlig vägfärja. Då öarna erbjuder varierande natur- och kulturmiljöer som är värdefulla för friluftslivet riskerar dessa att påverkas negativt. Det framgår samtidigt av plankartans förhållningssätt att ny bebyggelse bör lokaliseras inom befintliga bebyggelseområden och att ny bebyggelse bör anpassas till befintliga natur-, kultur- och rekreativvärden vilket bedöms styra mot hänsyn till värden för det rörliga friluftslivet och turismen.

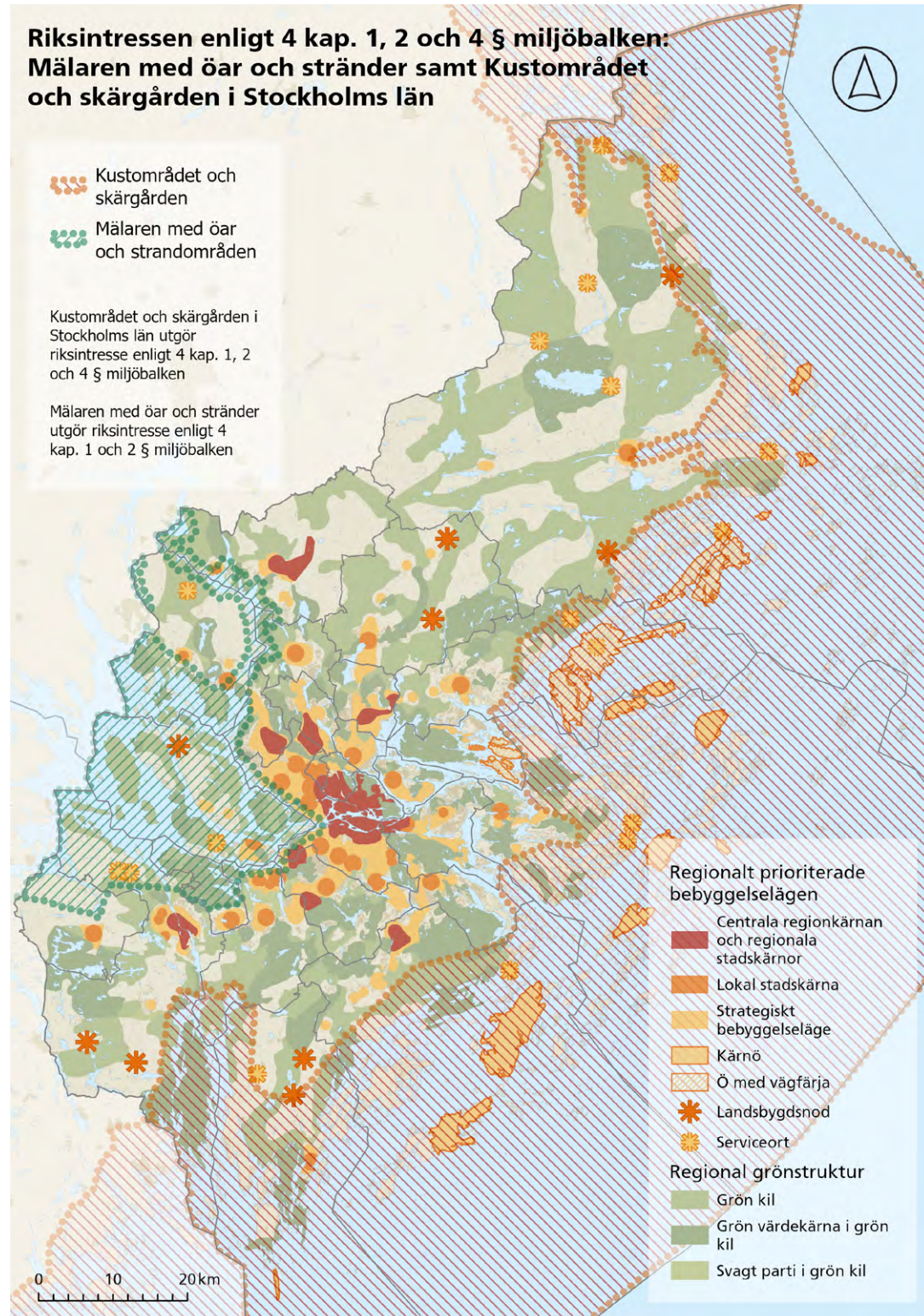
I Bergshamra och Älmsta sammanfaller riksintresset med utpekade landsbygdsnoder och i Dalarö, Stavnäs, Djurö, Ljusterö, Roslags-Kulla, Furusund, Grisslehamn, Herräng och Gräddö av serviceorter. Plankartans förhållningssätt lyfter att bebyggelse och service ska samlas till befintliga orter vilket bedöms mildra negativ påverkan på riksintresset.

Övriga områden av de båda aktuella riksintressena för det rörliga friluftslivet och turismen ligger antingen inom den utpekade regionala grönstrukturen i eller utanför den regionala bebyggelsestrukturen. Vägledningen kring de gröna kilarna syftar till att bevara och stärka kvaliteterna inom grönstrukturen och lokalisering av ny bebyggelse, anläggningar och verksamheter som bryter av eller försämrar den regionala grönstrukturens funktioner och värden ska undvikas. Den regionala utvecklingsplanen bedöms därmed bidra till att skydda och stärka utpekade värden inom riksintressen för det rörliga friluftslivet och turismen i dessa områden.

Rekommendationer för efterföljande planering

För att värden för det rörliga friluftslivet ska behållas är det viktigt att bevara grönområden och kustnära områden. I efterföljande planering kan det bli aktuellt för kommuner att samverka kring utveckling av dessa områden för att undvika negativ påverkan.

Figur 8. Kartan visar riksintresse enligt 4 kap. 1, 2 och 4 § miljöbalken, regionalt prioriterade bebyggelselägen och den regionala grönstrukturen samt var de sammanfaller.



Kungliga nationalstadsparken

(4 kap. 1 och 7 § miljöbalken)

Värden och funktion

Kungliga nationalstadsparken sträcker sig geografiskt över områden i tre kommuner Stockholm, Solna och Lidingö. Parken innehar mycket höga natur- och kulturvärden och är skyddad enligt 4 kap. 7 § miljöbalken. Med hänsyn till de natur- och kulturvärden som finns i områdena är parken i sin helhet även av riksintresse enligt 4 kap. 1 § miljöbalken. Kungliga nationalstadsparken är den första och hittills enda nationalstadsparken i Sverige. Bestämmelserna i miljöbalken skyddar områdets parklandskap och naturmiljö mot intrång och det historiska landskapets natur- och kulturvärden mot skada. Även exploateringsföretag och andra ingrepp utanför parkens gräns får endast komma till stånd om det kan ske på ett sätt som inte påtagligt skadar parkens natur- och kulturvärden.

Bedömning av den regionala utvecklingsplanen påverkan

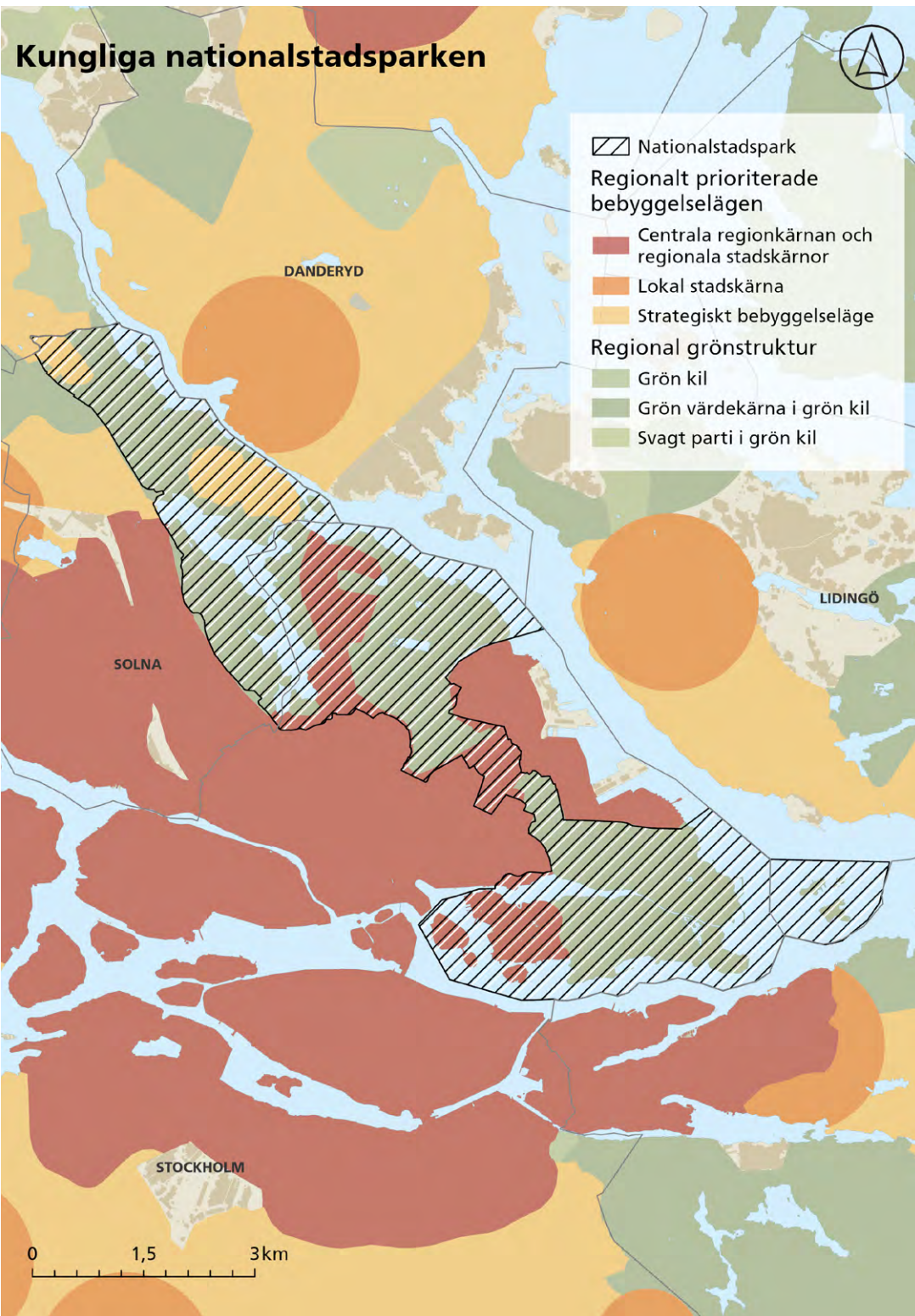
Inom Kungliga nationalstadsparken finns två övergripande områdeskaraktärer: *parklandskap och naturmiljöer* samt *mer bebyggda och anlagda områden*.

De områden av regionalt prioriterade bebyggelseslägen som sammanfaller med riksintresset för Kungliga nationalstadsparken (Stockholms universitet, Östermalm, Skeppsholmen, Sörentorp, Kastellholmen, Beckholmen, Djurgårdens västra del samt Bergshamra) utgörs till största delen av områdeskaraktären *mer bebyggda och anlagda områden*. Dessa områden avses utgöra sådana zoner som kan förändras och kompletteras med ny bebyggelse under förutsättning att detta inte medför skada på det historiska landskapets natur- och kulturvärden.⁵ Därför bedöms planen i viss mån ändå styra mot hänsyn till värden för riksintresset.



⁵ Stockholms stad (2009) Översiktsplan för nationalstadsparken Stockholmsdelen.

Kungliga nationalstadsparken



Resterande delar av Kungliga nationalstadsparken sammanfaller med grön värdekärna i den regionala grönstrukturen, som har tydliga förhållningssätt om att ny bebyggelse och ändringar ska undvikas. Planens vägledning bedöms i dessa områden kunna bidra till att skydda och stärka utpekade värden inom riksintresset Kungliga nationalstadsparken.

Figur 9. Kartan visar riksintresset för Kungliga nationalstadsparken Ulriksdal-Haga-Brunnsviken-Djurgården, regionalt prioriterade bebyggelselägen och regional grönstruktur samt var de sammanfaller.

Natura 2000

(4 kap. 8 § miljöbalken)

Värden och funktion

Inom Stockholms län finns 108 Natura 2000-områden. Många av dessa områden hyser värdefulla skärgårdslandskap, kustnära våtmarker, ädellövskogar, kalkrika områden och stadsnära natur.

Natura 2000 är ett nätverk av områden som alla EU:s medlemsstater ska bidra till att skapa enligt två EU-direktiv, art- och habitatdirektivet respektive fågel-direktivet. Syftet är att bidra till bevarandet av den biologiska mångfalden samt att säkra det gemensamma arv som naturen är. Inom Natura 2000-områden finns särskilt skyddsvärda arter och naturtyper. Många områden är utvalda då de är viktiga livsmiljöer för hotade arter. Natura 2000-områden är utpekade som riksintressen enligt 4 kap. 8 § miljöbalken, och de innehar även områdesskydd enligt 7 kap. miljöbalken. Tillståndsplikt gäller enligt 7 kap. 28 § miljöbalken för att bedriva verksamheter eller vidta åtgärder som på ett betydande sätt kan påverka miljön i ett Natura 2000-område. Detta gäller även om åtgärden inte innebär ändrad markanvändning eller om åtgärden vidtas utanför gränsen för Natura 2000-området.



Bedömning av den regionala utvecklingsplanens påverkan

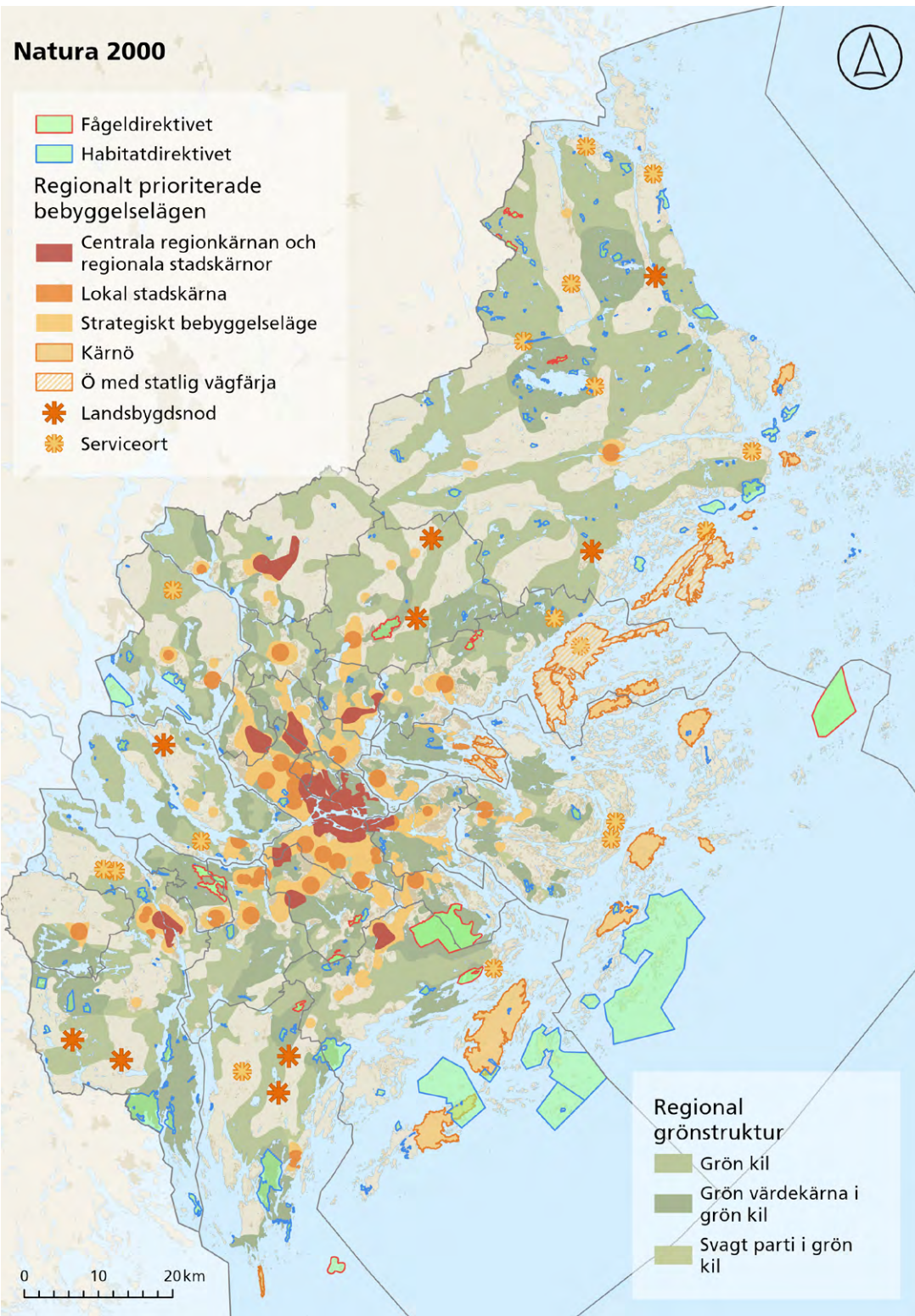
Två av Stockholms 108 Natura 2000-områden sammanfaller helt eller delvis med regionalt prioriterade bebyggelselagen medan åtta områden sammanfaller helt eller delvis med utpekade kärnöar. Ett större antal Natura 2000-områden ligger även i närheten av kärnöar och serviceorter. Det är enbart Natura 2000-områden enligt habitatdirektivet (SCI) som bedöms beröras av den regionala utvecklingsplanens föreslagna utveckling.

I Bromma sammanfaller Natura 2000-området Kyrksjöslöten med den ett strategiskt bebyggelseläge. Området är en av länets mest värdefulla platser för groddjur och hyser livskraftiga populationer av större vattensalamander. Kyrksjöslöten ingår inte i den regionala grönstrukturen och sammanfaller helt med byggnadskategorin strategiska bebyggelselagen vilket medger förutsättningar för förtätning, omvandling och utbyggnad av bebyggelse och därmed risk för påverkan på Natura 2000-området. Däremot finns förhållningssätt för att planera bebyggelse med varsamhet om befintliga naturvärden samt ett kompletterande förhållningssätt om att ta hänsyn till riksintressen som berörs vilket styr mot att påverkan kan mildras.

På flera av de utpekade kärnöarna ligger flera riksintressen för Natura 2000-områden.

De kärnöar som sammanfaller är Utö, Ornö, Nämndö, Möja och Arholma. Inga av dessa områden sammanfaller med den utpekade regionala grönstrukturen. I plankartans förhållningssätt anges varsam utveckling och att ny bebyggelse ska anpassas till platsens natur-, kultur- och rekreationsvärden, vilket medför styrning mot att bebyggelse ska undvikas inom riksintressena. Förutsättningarna för att fortsatt värna om riksintressenas utpekade värden på öarna bedöms som goda.

Natura 2000-området Nibbleviken ligger precis intill ett strategiskt bebyggelseläge vid Gåsvik (Vaxholm). Området hyser höga naturvärden genom en tät och artrik vegetation under markytan. Kustnära exploatering intill riksintresset kan medföra en risk för negativ påverkan på naturvärdena inom Natura 2000-området. I södra delen av Ekerö ligger landmiljön inom Natura 2000-området Lundhagsbadet precis intill ett strategiskt bebyggelseläge. Området hyser en av de största lokala populationerna av småsvalting. Både dessa områden ligger utanför den utpekade regionala grönstrukturen, vilket inte styr mot att lokalisering av bebyggelse ska undvikas inom riksintresset. Däremot finns förhållningssätt för att planera bebyggelse med varsamhet om befintliga naturvärden samt



ett kompletterande förhållningssätt om att ta hänsyn till riksintressen som berörs vilket styr mot att påverkan kan undvikas.

Natura 2000-området Edsbro Kyrksjö ligger i närhet till serviceorten Edsbro (Norrtälje). Riksintresset utgör ett mycket viktigt fortplantningsområde för utter och hyser även en livskraftig population av citronfläckad kärrtrollslända. Planen föreslår en varsam utveckling av ny bebyggelse och att ny bebyggelse anpassas till platsens natur- kultur- och rekreationsvärden. Detta medför att den regionala utvecklingsplanen bedöms styra mot att riksintressets värden fortsatt värnas i den kommande planeringen.

Ett antal Natura 2000-områden ligger inom ett avstånd till regionalt prioriterade bebyggelselägen där indirekt påverkan inte kan uteslutas. Dessa är Fifång, Kåringboda, Norra Malma, Prästgården-Skogsberga och Söderbysjön-Dammtorpssjön.

Resterande Natura 2000-områden i Stockholms län ligger antingen inom den utpekade regionala grönstrukturen eller utanför regionalt prioriterade bebyggelselägen. Vägledningen kring de gröna kilarna syftar till att bevara och stärka kvaliteterna inom grönstrukturen och lokalisering av ny bebyggelse, anläggningar och verksamheter som bryter av eller försämrar den regionala grönstrukturens funktioner och värden ska undvikas. Om vägledningen efterföljs i kommande planeringsskeden finns goda möjligheter att bidra till att skydda och stärka utpekade värden inom de Natura 2000-områden som inte sammanfaller med regionalt prioriterade bebyggelselägen.

Rekommendationer för efterföljande planering

Vid bebyggelseutveckling behöver påverkan för flera Natura 2000-områden utredas vidare i efterföljande planering för de områden som berörs av den regionala utvecklingsplanen. Påverkan på Natura 2000-områden som är belägna i nära anslutning till regionalt prioriterade bebyggelselägen och riskerar att indirekt påverkas negativt kan även behöva konsekvensbedömmas vid förändringar. Hänsynstaganden till biologiska värden som kan komma att påverkas är viktiga i efterföljande planering.

Figur 10. Kartan visar riksintresse Natura 2000-områden, regionalt prioriterade bebyggelselägen och regional grönstruktur samt var de sammanfaller.

Region Stockholm

Regionledningskontoret

Box 30215, 104 25 Stockholm

Besöksadress:

Lindhagensgatan 98

Telefon: 08-123 100 00

registrator.rlk@regionstockholm.se

www.regionstockholm.se

Publicerad: Maj 2026

Konsulter: Bilagan är baserad på en utredning av WSP Sverige AB

Dnr: RS 2025-0760