

RUFS 2050

REGIONAL UTVECKLINGSPLAN FÖR STOCKHOLMSREGIONEN

Europas
mest attraktiva
storstads-
region



EN PLAN SOM GÖR SKILLNAD

Stockholmsregionen är en av Europas snabbast växande storstadsregioner. År 2050 förväntas vi vara cirka 3,4 miljoner invånare i Stockholms län. Den snabba befolkningstillväxten är positiv för regionen, samtidigt för det också med sig stora utmaningar.

Utmaningar som kräver god planering och bra samarbete mellan många olika organisationer och aktörer. Därför behövs en regional utvecklingsplan.

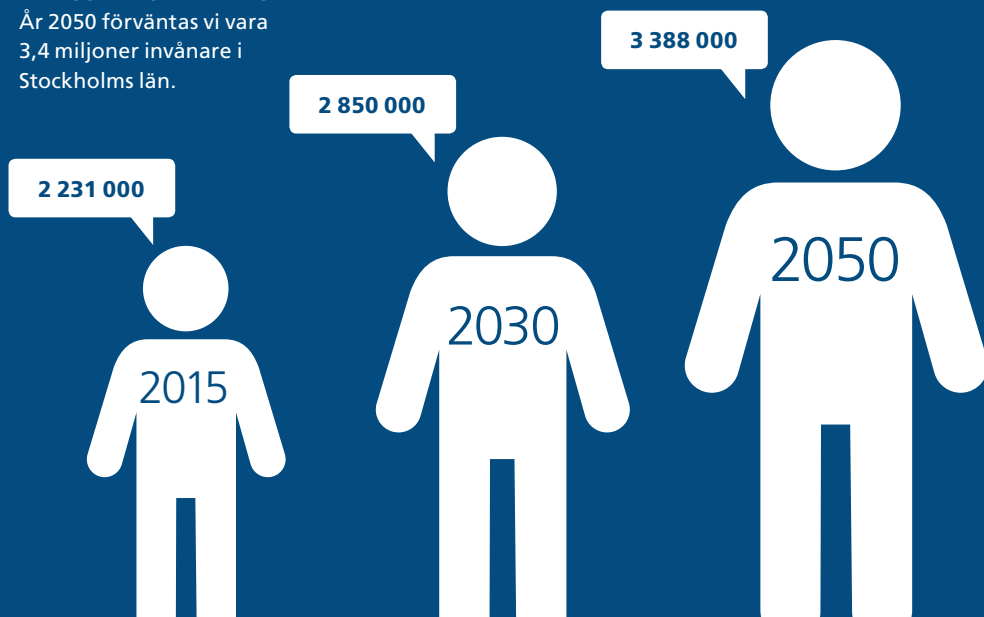
Regionens samlade vilja

Den regionala utvecklingsplanen för Stockholmsregionen, RUFSS 2050, uttrycker regionens samlade vilja. Den ger vägledning och pekar ut den långsiktiga riktningen för vår region. Den ligger till grund för den fysiska planeringen och är en utgångspunkt för tillväxtarbetet i regionen de kommande åtta åren.

Planen ser till att vi alla arbetar åt samma håll och tillsammans förverkligar det vi kommit överens om.

EN POSITIV UTMANING

År 2050 förväntas vi vara 3,4 miljoner invånare i Stockholms län.




Viktiga tematiska frågor kopplas ihop

Den regionala utvecklingsplanen hanterar många olika frågor och planens styrka är att koppla ihop dem för att kunna göra regionala avvägningar. Hur kan till exempel en utbyggd kollektivtrafik bidra till att fler bostäder byggs, att den sociala sammanhållningen och tryggheten stärks, att fler arbetstillfällen skapas, att vår klimatpåverkan minskar?

Därför finns fördjupande avsnitt av olika tematiska frågor i RUFSS 2050 som ger vägledning för såväl fysisk planering som tillväxtarbete. Det är viktigt att förstå hur olika frågor hänger ihop och det är viktigt att olika sektorer och aktörer arbetar åt samma håll.

Tematiska frågor som lyfts i RUFSS 2050

- Bostadsmarknad och bostadsförsörjning
- Digital utveckling och tillgänglighet
- Forskning och innovation
- Hav, sjöar och vattendrag
- Samhällsservice inklusive hälso- och sjukvård
- Klimatanpassning
- Klimatpåverkan
- Kompetens och arbetsmarknad
- Kultur
- Kulturarv och kulturmiljö
- Landsbygd
- Miljö och hälsa
- Naturmiljöer och grönområden
- Regionalekonomi, näringsliv och entreprenörskap
- Skärgård
- Social sammanhållning, trygghet och tillit
- Stadsbyggnad och bebyggelseutveckling
- Tekniska försörjningssystem
- Transportsystemet



Dessa frågor finns också beskrivna i olika planerings- och kunskapsunderlag som landstinget löpande tar fram genom sin roll som regionplaneorgan. Du hittar underlagen på www.rufss.se.

En omfattande process med tät dialog

Att ta fram en ny regional utvecklingsplan är en omfattande process som pågår i flera år. Det förutsätter en tät dialog med alla de aktörer som sedan ska medverka till att göra planen till verklighet.

Utgångspunkten för arbetet är den tidigare regionala utvecklingsplanen för Stockholmsregionen, RUFS 2010.



PLANEN GÄLLER FRAM TILL HÖSTEN 2026

RUFS 2050 har tagits fram i en tät dialog med regionens aktörer. Kommuner, statliga myndigheter, företag, akademi och intresseorganisationer har involverats och lämnat synpunkter under hela processen.

I juni 2018 antog landstingsfullmäktige den nya regionplanen. Planen är giltig fram till hösten 2026.

Stockholmsregionen

EN LEDANDE REGION

Stockholmsregionen har i dag en stark ekonomisk tillväxt. Både befolkningstillväxten och produktiviteten är högre i Stockholmsregionen än i övriga landet och högre än i de flesta andra storstadsregionerna i Europa. Regionen står i dag för nästan en tredjedel av Sveriges BNP.

Stockholmsregionen har kommit långt i omställningen mot en grönare ekonomi, med relativt låg klimat- och miljöpåverkan. Vi har också en på många sätt god livsmiljö för invånarna, med närhet till natur och vatten.

Stockholms län är även en integrerad del av östra Mellansverige, en storregion som har en ledande roll för hela landets utveckling och internationella konkurrenskraft. År 2050 förväntas drygt 5,7 miljoner människor bo i de sju län som ingår i östra Mellansverige, och av dem kommer 3,4 miljoner bo i Stockholmsregionen.

Det finns förbättringsområden

Det finns också områden som behöver förbättras. Kapacitetsbrister finns när det gäller transportinfrastrukturen, bostadsbyggandet och utbildningssystemet. Ny bebyggelse har också tillkommit i lägen som inte alltid har bra tillgänglighet med kollektivtrafik. Regionen har också blivit allt mer polariserad – det finns stora skillnader i levnadsvillkor mellan olika kommuner, stadsdelar och bostadsområden.

Ytterligare ett område som behöver stärkas är regionens arbete inom forskning och innovation. FoU-investeringarna som andel av BNP har minskat under de senaste åren.



STARK TILLVÄXT

I Stockholmsregionen är både befolkningstillväxten och produktiviteten högre än i övriga landet.

SEX UTMANINGAR REGIONEN STÅR INFÖR

Utifrån Stockholmsregionens unika förutsättningar, omvärldens påverkan och bedömningar om utvecklingen, har sex långsiktiga utmaningar för regionen identifierats. De sammanfattas så här:

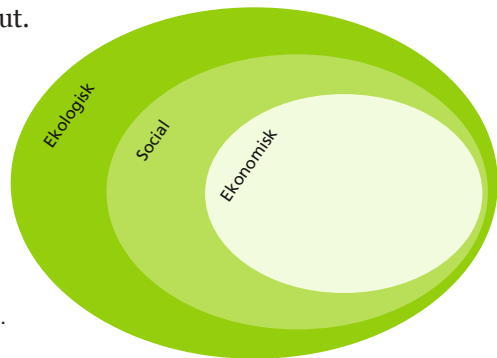
- 1 Att möjliggöra befolkningstillväxt och samtidigt förbättra regionens miljö och invånarnas hälsa**
- 2 Att åtgärda kapacitetsbrister samtidigt som behoven fortsätter att växa**
- 3 Att vara en internationellt ledande storstadsregion i en växande global konkurrens**
- 4 Att minska klimatpåverkan och samtidigt möjliggöra ökad tillgänglighet och ekonomisk tillväxt**
- 5 Att ha en fortsatt öppen region och samtidigt stärka inkluderingen**
- 6 Att öka tryggheten i regionen samtidigt som världen upplevs som osäker**

Det här utgör grunden i arbetet med den regionala utvecklingsplanen för Stockholmsregionen, RUF5 2050.

Europas mest attraktiva storstadsregion

Visionen för RUF5 2050 är att Stockholmsregionen ska vara Europas mest attraktiva storstadsregion. Alla som bor, arbetar och besöker regionen ska uppleva att den är attraktiv. Attraktivitet kan förstås handla om olika saker för olika människor – därför är det viktigt att vi sätter människan i fokus när vi planerar. Det gör också att vi kan skapa en region som är hållbar över lång tid och kan anpassa sig till olika förändringar.

Attraktivitet handlar även om regionens förhållande till omvärlden. Stockholmsregionen har ett särskilt ansvar mot andra delar av landet i rollen som huvudstadsregion, men också en viktig roll för de regioner och länder som vi handlar med och de som påverkas av våra beslut.



I en hållbar region är människan i centrum, ekologin sätter ramarna och ekonomin är ett medel och en förutsättning för hållbar utveckling.

Mål, delmål och regionala prioriteringar

Fyra övergripande mål beskriver hur regionen ska vara år 2050. Målen är nedbrutna i mätbara delmål som ska uppnås till år 2030. De regionala prioriteringarna är de områden som regionen ska fokusera på att utveckla under planens giltighetstid, 2018–2026.



VISION

Europas mest attraktiva

MÅL

En tillgänglig region med god livsmiljö

DELMÅL

1. Minst 22 000 bostäder per år behöver tillkomma.
2. Kollektivtrafikens restid mellan regionala stadskärnor, och till Arlanda flygplats, ska vara konkurrenskraftig med bilens restid.
3. Andelen av länets invånare som upplever besvär av trafikbuller och dålig luftkvalitet ska inte öka.
4. Minst 95 procent av ny bebyggelse bör tillkomma i regionens relativt sett mest tillgängliga lägen.

REGIONALA PRIORITERINGAR

- öka bostadsbyggandet och skapa attraktiva livsmiljöer
- styra mot ett transporteffektivt samhälle.



MÅL

En öppen, jämställd, jämlik och inkluderande region

DELMÅL

1. Skillnaderna i förväntad medellivslängd mellan olika socioekonomiska grupper och kommuner i länet ska minska och medellivslängden ska öka för samtliga.
2. Förvärvsfrekvensen hos befolkningen mellan 20–64 år ska vara väl över 80 procent för både kvinnor och män och gapet mellan inrikes- och utrikesfödda ska minska.
3. Andelen gymnasieelever som inom tre år fullföljer utbildningen och får en gymnasieexamen ska vara högre än 80 procent, och skillnaderna mellan gymnasieskolorna och länets olika kommuner ska minska.
4. Andelen som känner tillit till sina grannar ska öka samt otrygghetens påverkan på livskvaliteten och invånares utsatthet för våldsbrott ska minska.

REGIONALA PRIORITERINGAR

- ta till vara kompetensen och underlätta matchningen på arbetsmarknaden
- nå en jämlik och förbättrad folkhälsa och bidra till att sluta hälsogapet
- stärka förutsättningarna för alla barn och unga att gå vidare till studier och arbete.



storstadsregion

MÅL

En ledande tillväxt- och kunskapsregion

DELMÅL

1. Andelen sysselsatta med högre utbildning, respektive sysselsatta inom kunskapsintensiva yrken ska vara minst 55 procent för både kvinnor och män.
2. Antalet nystartade företag ska öka till 18 per 1 000 invånare.
3. Privata och offentliga investeringar i forskning och utveckling (FoU) ska uppgå till minst 4,5 procent av bruttoregionalprodukten.
4. Samtliga invånare, företagare och offentlig sektor ska ha tillgång till fast och mobil bredbandsuppkoppling med höga överföringshastigheter.

REGIONALA PRIORITERINGAR

- stärka strategiska forskningsstråk och innovationsmiljöer
- stärka den internationella ställningen genom fler etableringar, besök och ökad internationell handel.



MÅL

En resurseffektiv och resiliert region utan klimatpåverkande utsläpp

DELMÅL

1. De årliga direkta utsläppen av växthusgaser ska vara mindre än 1,5 ton per invånare och utsläppen av växthusgaser ur ett konsumtionsperspektiv ska halveras.
2. Den årliga energianvändningen per invånare ska minska kontinuerligt till under 16 MWh, och regionens energiproduktion ska vara 100 procent förnybar.
3. Kollektivtrafikens andel av de motoriserade resorna ska öka med 5 procentenheter i jämförelse med 2015, och minst 70 procent av alla resor inom länet ska ske med gång, cykel och kollektivtrafik, och cykelandelen ska vara 20 procent i enlighet med den regionala cykelplanen.
4. Hushållsavfallet ska ha minskat till högst 360 kilo per person och år och minst 70 procent, inklusive matavfallet, ska materialåtervinnas.

REGIONALA PRIORITERINGAR

- öka de eldrivna person- och varutransporterna
- utveckla klimat- och resurseffektiva attraktiva regionala stadskärnor.



Tillsammans uppnår vi målen

RUFS 2050 utgår ifrån fyra långsiktiga mål, som visar riktningen mot år 2050. Målen konkretiserar visionen och regionens tillstånd år 2050. För att nå de långsiktiga målen finns mätbara delmål som ska uppnås till år 2030.

Utvecklingen av regionen pågår hela tiden och många olika aktörer är involverade. Ett starkt gemensamt ansvarstagande är avgörande för regionens utveckling. Den regionala utvecklingsplanens funktion är att peka ut den strategiska riktningen för regionens utveckling så att vi strävar mot samma långsiktiga mål.

Som stöd i arbetet med att nå målen i RUFS 2050 finns nio regionala prioriteringar, ett antal regionala ställningstaganden kopplade till tematiska frågor samt en plankarta med förhållningssätt för den fysiska utvecklingen i regionen.

Regionala prioriteringar viktiga för alla

Vissa frågor är särskilt viktiga att arbeta med under planens giltighetstid 2018–2026. De kräver ett särskilt fokus och är det vi kallar våra regionala prioriteringar. Prioriteringarna rör frågor där flera aktörer i dag äger olika delar av betydelse för att nå regional effekt – därför är det viktigt att stärka det befintliga samarbetet och gemensamt ta ansvar för att leda utvecklingen framåt.



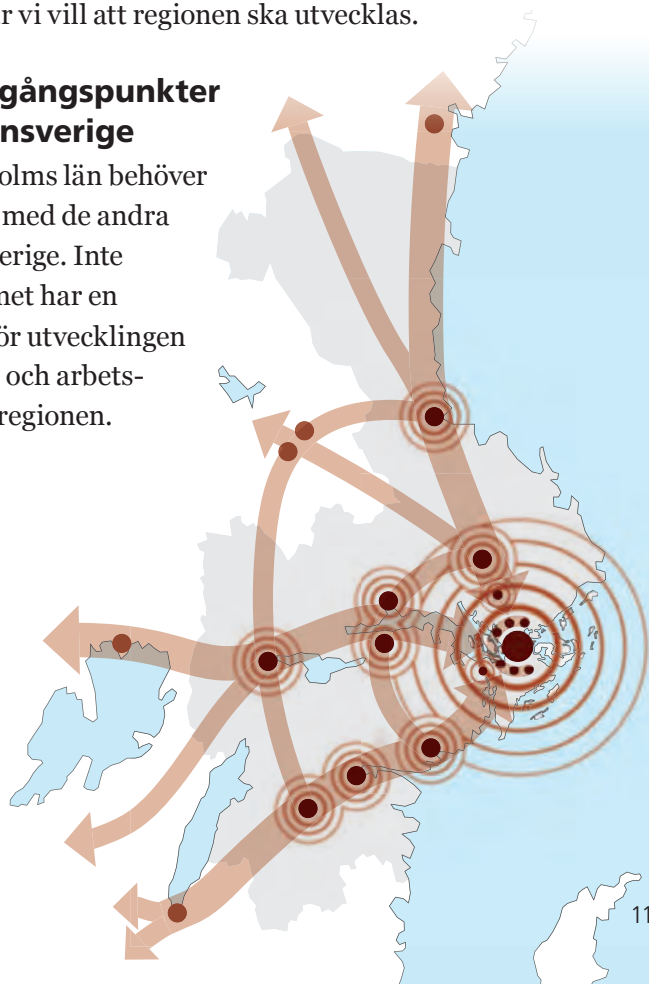
REGIONAL RUMSLIG STRUKTUR

Den rumsliga strukturen är central i den regionala utvecklingsplaneringen. Hur vägar, gator, spår, bebyggelse och grönområden med mera är utformade och relaterar till varandra påverkar både tillgängligheten och de val som vi gör i vardagen och på fritiden.

Det vi planerar för och bygger i dag kommer vi att leva med under en lång tid framåt. Därför är det viktigt att vi har en gemensam och långsiktig bild över hur vi vill att regionen ska utvecklas.

Gemensamma utgångspunkter i hela östra Mellansverige

Utvecklingen i Stockholms län behöver planeras tillsammans med de andra länen i östra Mellansverige. Inte minst transportsystemet har en avgörande betydelse för utvecklingen av bostadsmarknaden och arbetsmarknaden i hela storregionen.



Rumsliga principer

Stockholmsregionens rumsliga utveckling mot 2050 kan sammanfattas i sex rumsliga principer:

Stadsutveckling i de bästa kollektivtrafiklägena

Att bygga och förtäta i lägen med hög kollektivtrafiktillgänglighet skapar närhet och ger underlag för service och god kollektivtrafik. Det bidrar till kortare avstånd i vardagen.

Sammanlänkade regionala stadskärnor

Regionala stadskärnor skapar förutsättningar för en snabb och hållbar tillväxt av bostäder, arbetsplatser och högre utbildning samt en kommersiell och offentlig service utanför den centrala stadskärnan, utan att bebyggelsen glesas ut och bilresorna ökar.

Resurseffektiva system för människor och gods

Alla transporter behöver på sikt bli både fossilfria och energieffektiva. Personresor och godstransporter behöver samordnas, och framkomligheten för gång-, cykel- och kollektivtrafik samt nyttotrafik ska prioriteras.

Sammanhängande grönstruktur och robust vattenmiljö

Regionens grönområden är tätt sammankopplade med bebyggelse och stadsmiljöer. Regionens blåstruktur är ett sammanhängande nätverk av hav, sjöar, vattendrag och grundvatten. De är viktiga för regionens attraktivitet och har centrala funktioner för ekosystemtjänster, klimatanpassning, rekreation samt energi- och livsmedelsförsörjning.

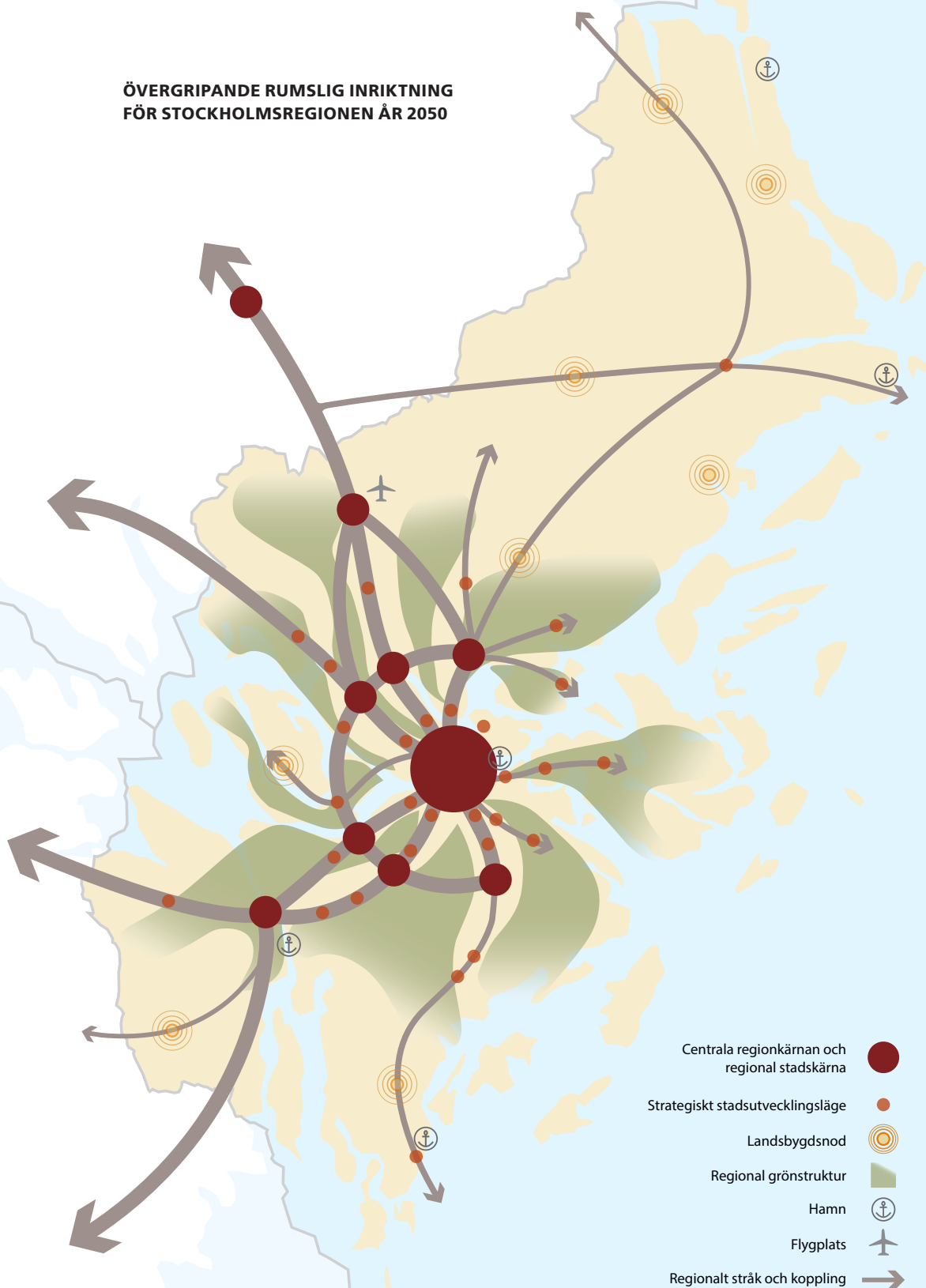
Starkare kopplingar mellan stad och land

Förutsättningarna för boende i storstadsnära landsbygd och i länets mindre tätorter ska utvecklas så att regionen håller ihop. Stommen i strukturen är vägnätet, som är av stor betydelse för landsbygdens utveckling. Viktigt är att ny bebyggelse, samhällsservice och kollektivtrafiknoder lokaliseras i strategiska lägen.

Tillgängliga innovations-, företags- och beslutsfattarmiljöer

Tillgänglighet är en förutsättning för att Stockholmsregionen ska kunna fylla sin funktion som huvudstadsregion. Regionens offentliga och privata forskningsmiljöer, högre utbildning, huvudkontor, nationella organisationshuvudkontor, kulturscener och kulturmiljöer av nationellt intresse, liksom regering och riksdag, behöver vara tillgängliga för alla invånare i Sverige och för internationella besökare.

ÖVERGRIPANDE RUMSLIG INRIKTNING FÖR STOCKHOLMSREGIONEN ÅR 2050

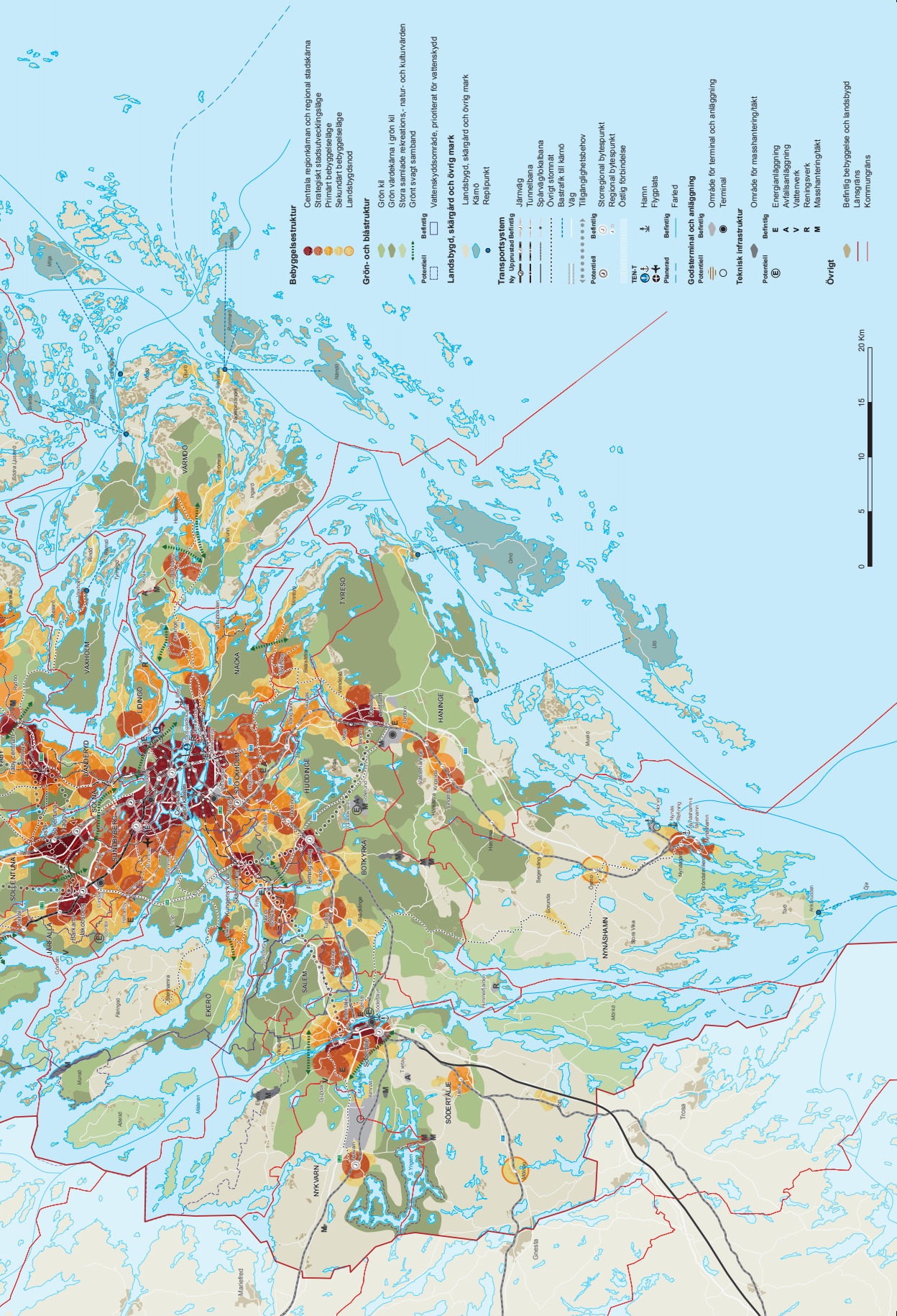


Källa: Tillväxt- och regionplaneförvaltningen

PLANKARTA

Plankartan för Stockholms län ger en samlad bild av regionens framtida utveckling till 2050, med bebyggelsestruktur, transportinfrastruktur, teknisk försörjning, grönbruktur med mera.





Bebyggelsesstruktur

- Centrala regionen och regionala stadsdärna
- Strategiskt stadsutvecklingsläge
- Primärt bebyggelseläge
- Sekundärt bebyggelseläge
- Landsbygdsnöd

Grön- och blåstruktur

- Grön id
- Grön värdeaktiva i grön kil
- Strukturerade rekreations-, natur- och kulturvården
- Grönt svagt samband

Landsbygd, skogard och övrig mark

- Vattenskyddsområde, prioriterat för vattenskydd
- Landsbygd, skogard och övrig mark
- Klämo
- Replikpunkt

Transportsystem

- Ny Uppgraderad Befintlig
- Järnväg
- Tunnelbana
- Spårstråk
- Övrig stornät
- Övrig stornät
- Basstrafik till läro
- Väg
- Tillgänglighetsbehov
- Storregional byspunkt
- Regional byspunkt
- Östlig förbindelse

Godsterminal och anläggning

- Godsterminal
- Godsterminal
- Område för terminal och anläggning
- Terminal

Teknisk infrastruktur

- Område för masshantering/takt
- Potential
- Befintlig
- E
- Avfallsanläggning
- Vattenverk
- Reningsverk
- Masshanteringstakt

Övrigt

- Befintlig bebyggelse och landsbygd
- Lansgrans
- Kommungrens



Planerings- och kunskapsunderlagen finns på rufs.se



Använd kompetensen, 2011:5



Bostadsmarknaden – en komplex väg från teori till praktik, 2015:1



Ekosystemtjänster i Stockholmsregionen, 2013:3



Trendanalys Stockholmsregionen 2015:4



Resan mot stärkt hållbarhet, 2015:9



Synergier mellan investeringar, 2014:2



Svaga samband, 2012:5



Nulägesanalys inför regional klimatfärdplan, 2015:2



Värdering av stadskvaliteter i Stockholmsregionen, 2011:3



Stockholmsregionens internationella relationer och utbyte, 2016:4



Hur försörjs östra Mellansveriges arbetsmarknader med högt utbildad arbetskraft? 2016:10



Framskrivningar av befolkning och sysselsättning i östra Mellansverige, 2017:2



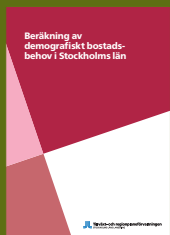
Stockholmsregionens ekonomiska struktur, 2015:5



Struktur omvandlingsgeografi i Stockholms län, 2016:10



Kompetensförsörjning i Stockholms län 2050, 2017:5



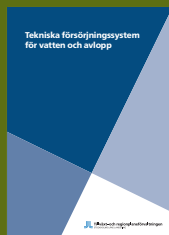
Beräkning av demografiskt bostadsbehov i Stockholms län, 2017:5



Tekniska försörjningssystem för avfallshantering, 2017:8



Tekniska försörjningssystem för masshantering och täkter, 2017:7



Tekniska försörjningssystem för vatten och avlopp, 2017:3



Strukturanalyser för Stockholms län och östra Mellansverige år 2050, 2017:6

Regional utvecklingsplan för Stockholmsregionen

Den regionala utvecklingsplanen uttrycker Stockholmsregionens samlade vilja, ger vägledning och pekar ut den långsiktiga riktningen för vår region. Den ligger till grund för såväl den fysiska planeringen som tillväxtarbetet i regionen de kommande åtta åren.

Det här är en kortversion av den regionala utvecklingsplanen RUF5 2050. Planen i sin helhet och mer information om arbetet med RUF5 2050 hittar du på www.rufs.se.



Tillväxt- och regionplaneförvaltningen
Box 22550, 104 22 Stockholm
Telefon växel: 08-123 130 00
E-post: trf@sl.se
www.sl.se
www.rufs.se