

Regionstyrelsen

Delårsrapport per augusti 2022 för Region Stockholm

Föredragande regionråd: Aida Hadzialic

Ärendebeskrivning

Region Stockholm ska avge en delårsrapport per den 31 augusti 2022. I rapporten beskrivs väsentliga händelser under perioden januari till och med augusti 2022. Därutöver innehåller delårsrapporten en redovisning av indikatorer som ska följas upp per augusti. I samband med delårsrapporten genomförs en uppföljning av intern kontroll, produktion samt ekonomiskt resultat för Region Stockholms nämnder och bolag.

Förslag till beslut

Regionrådsberedningen föreslår regionstyrelsen föreslå att regionfullmäktige beslutar följande.

1. Delårsrapporten per augusti 2022 för Region Stockholm godkänns.
2. Årsredovisningarna för 2021 för Stiftelsen Cancercentrum Karolinska, Stiftelsen Centrum för Molekylär Medicin, Stiftelsen Stockholms läns museum, Skärgårdsstiftelsen i Stockholms län, Stiftelsen Flemingsbergs Science, Stockholms Konserthusstiftelse, Stiftelsen Stockholm läns Äldrecentrum samt Stiftelsen Clara (RS 2022-0335), läggs till handlingarna.
3. Styrelsen för Stiftelsen Cancercentrum Karolinska beviljas ansvarsfrihet för verksamhetsåret 2021 (RS 2022-0335).
4. Styrelsen för Stiftelsen Centrum för Molekylär Medicin beviljas ansvarsfrihet för verksamhetsåret 2021 (RS 2022-0335).
5. Köptionen påkallas i enlighet med optionsavtal mellan Region Stockholm och Capio AB undertecknat den 11 april 2012, med ett tilläggsavtal undertecknat den 4 mars 2019, för att köpa tillbaka 2 999 aktier i Capio S:t Görans sjukhus AB med tillträde den 4 januari 2026 (RS 2022-0530).
6. Hälso- och sjukvårdsnämnden ges i uppdrag att påkalla köptionen i enlighet med regionfullmäktiges beslut och ansvara för erforderliga åtgärder i enlighet med optionsavtal och tillhörande aktieöverlåtelseavtal mellan Region Stockholm och Capio AB undertecknande den 11 april 2012 (RS 2022-0530).
7. Försäljning av 2 999 aktier i Capio S:t Görans sjukhus AB ska ingå i den upphandling av vården vid S:t Görans sjukhus som hälso- och sjukvårdsnämnden uppdragits att

genomföra i beslut av regionfullmäktige den 16 och 17 november 2021 (RS 2022-0530).

8. Tilläggsavtal till avtal mellan svenska staten och vissa landsting om samarbete om utbildning av läkare, klinisk forskning och utveckling av hälso- och sjukvården, bilaga 1 (RS 2022-0559), godkänns.
9. Regionstyrelsen uppdras att ingå Tilläggsavtal till avtal mellan svenska staten och vissa landsting om samarbete om utbildning av läkare, klinisk forskning och utveckling av hälso- och sjukvården, bilaga 1 (RS 2022-0559).
10. Delårsrapport 2022 för Kommunalförbundet Avancerad Strålbehandling läggs till handlingarna.

Dels, att regionstyrelsen, under förutsättning av regionfullmäktiges beslut, för egen del beslutar följande.

11. Regiondirektören uppdras att skriva under Tilläggsavtal till avtal mellan svenska staten och vissa landsting om samarbete om utbildning av läkare, klinisk forskning och utveckling av hälso- och sjukvården, bilaga 1 (RS 2022-0559).

Regionrådsberedningens motivering

Regionrådsberedningen instämmer i regiondirektörens tjänsteutlåtande. Region Stockholm redovisar ett starkt resultat i år men går mot en mycket osäker tid framöver med stigande räntor och inflation. Pandemins effekter präglar fortfarande sjukvården och trafikens ekonomiska förutsättningar. Att styra dessa verksamheter mot ekonomisk hållbarhet, samtidigt som kvalitén bibehålls, är en prioriterad fråga för den nya politiska ledningen.

Beslutsunderlag

1. Regiondirektörens tjänsteutlåtande
2. Tilläggsavtal till ALF-avtalet avseende förlängning av dispositionstiden av ALF-medel 2022 till 2023 (RS 2022-0559)
3. Påkalla köption för att förvärva samtliga aktier i Capio S:t Görans sjukhus AB samt inriktningsbeslut för upphandling av vården vid S:t Görans sjukhus (RS 2022-0530)

Aida Hadzialic

Regionstyrelsen

Delårsrapport per augusti 2022 för Region Stockholm

Regionledningskontorets förslag till beslut

Regionrådsberedningen föreslår dels regionstyrelsen föreslå att regionfullmäktige beslutar följande.

1. Delårsrapporten per augusti 2022 för Region Stockholm godkänns.
2. Årsredovisningarna för 2021 för Stiftelsen Cancercentrum Karolinska, Stiftelsen Centrum för Molekylär Medicin, Stiftelsen Stockholms läns museum, Skärgårdsstiftelsen i Stockholms län, Stiftelsen Flemingsbergs Science, Stockholms Konserthusstiftelse, Stiftelsen Stockholm läns Äldrecentrum samt Stiftelsen Clara (RS 2022-0335), läggs till handlingarna.
3. Styrelsen för Stiftelsen Cancercentrum Karolinska beviljas ansvarsfrihet för verksamhetsåret 2021 (RS 2022-0335).
4. Styrelsen för Stiftelsen Centrum för Molekylär Medicin beviljas ansvarsfrihet för verksamhetsåret 2021 (RS 2022-0335).
5. Köptionen påkallas i enlighet med optionsavtal mellan Region Stockholm och Capio AB undertecknat den 11 april 2012, med ett tilläggsavtal undertecknat den 4 mars 2019, för att köpa tillbaka 2 999 aktier i Capio S:t Görans sjukhus AB med tillträde den 4 januari 2026 (RS 2022-0530).
6. Hälsa- och sjukvårdsnämnden ges i uppdrag att påkalla köptionen i enlighet med regionfullmäktiges beslut och ansvara för erforderliga åtgärder i enlighet med optionsavtal och tillhörande aktieöverlåtelseavtal mellan Region Stockholm och Capio AB undertecknande den 11 april 2012 (RS 2022-0530).
7. Försäljning av 2 999 aktier i Capio S:t Görans sjukhus AB ska ingå i den upphandling av vården vid S:t Görans sjukhus som hälso- och sjukvårdsnämnden uppdragits att genomföra i beslut av regionfullmäktige den 16 och 17 november 2021 (RS 2022-0530).

8. Tilläggsavtal till avtal mellan svenska staten och vissa landsting om samarbete om utbildning av läkare, klinisk forskning och utveckling av hälso- och sjukvården, bilaga 1 (RS 2022-0559), godkänns.
9. Regionstyrelsen uppdras att ingå Tilläggsavtal till avtal mellan svenska staten och vissa landsting om samarbete om utbildning av läkare, klinisk forskning och utveckling av hälso- och sjukvården, bilaga 1 (RS 2022-0559).

Dels, att regionstyrelsen, under förutsättning av regionfullmäktiges beslut, för egen del beslutar följande.

10. Regiondirektören uppdras att skriva under Tilläggsavtal till avtal mellan svenska staten och vissa landsting om samarbete om utbildning av läkare, klinisk forskning och utveckling av hälso- och sjukvården, bilaga 1 (RS 2022-0559).

Sammanfattning

De ekonomiska effekterna av pandemin 2020 och 2021 har fortsatt prägla budgetåret 2022. Den ekonomiska osäkerheten är påtaglig, med stigande ränteläge och inflation som förebådar lågkonjunktur. Region Stockholm har dock en stark position med skyddsvallar i ekonomin och har som enda region i Sverige sedan 2007 visat överskott varje år.

Region Stockholm redovisar ett resultat per augusti 2022 på 5 245 miljoner kronor, att jämföra med budgeterat resultat för perioden på 807 miljoner kronor.

Prognostiserat resultat för 2022 uppgår till 2 146 miljoner kronor, vilket är 2 004 miljoner kronor högre än budget. Prognostiserat resultat motsvarar 2,3 procent av samlade skatteintäkter. Resultatprognosen förklaras främst av ökade skatteintäkter på 2 875 miljoner kronor.

Nämnder och bolag har per augusti rapporterat merkostnader till följd av covid per augusti på sammanlagt 572 miljoner kronor, vilket inkluderar ersättning till vårdgivare i både egen och extern regi. Minskade intäkter, främst inom kollektivtrafiken, uppgick till 1 224 miljoner kronor.

För året prognostiserar nämnder och bolag att merkostnaderna till följd av covid-19 uppgår till 655 miljoner kronor, samt minskade intäkter till 1 691 miljoner kronor, varav 1 663 miljoner kronor avser kollektivtrafiken. Underskotten hanteras delvis av statsbidrag till kollektivtrafik om 440 miljoner kronor, samt lägre kostnader för regionstyrelsen och

koncernfinansiering. Staten ersätter inte hälso- och sjukvården för merkostnader eller minskade intäkter 2022.

I ärendet ingår att årsredovisningarna för 2021 för Stiftelsen Cancercentrum Karolinska, Stiftelsen Centrum för Molekylär Medicin, Stiftelsen Stockholms läns museum, Skärgårdsstiftelsen i Stockholms län, Stiftelsen Flemingsbergs Science, Stockholms Konserthusstiftelse, Stiftelsen Stockholm läns Äldrecentrum, Stiftelsen Clara (RS 2022-0335), läggs till handlingarna. Styrelsen för Stiftelsen Cancercentrum Karolinska beviljas ansvarsfrihet för verksamhetsåret 2021 (RS 2022-0335). Styrelsen för Stiftelsen Centrum för Molekylär Medicin beviljas ansvarsfrihet för verksamhetsåret 2021 (RS 2022-0335).

Övriga ärenden som ingår i ärendet om Delårsrapport per augusti 2022 för Region Stockholm framgår nedan:

I ärendet lämnas förslag om att Region Stockholm, genom det optionsavtal och tillhörande aktieöverlåtelseavtal som ingåtts med Capio, att påkalla köptionen för att köpa tillbaka aktierna i bolaget med tillträde den 4 januari 2026. I ärendet föreslås vidare att ägandet av bolaget ska ingå i kommande upphandling av S:t Görans sjukhus och att aktierna i bolaget därmed säljs vidare av Region Stockholm till vinnande anbudsgivare (RS 2022-0530). Det huvudsakliga skälet till att dessa inledande beslut föreslås är att det skapar grundläggande förutsättningar för det fortsatta arbetet med upphandlingen. Det anses fördelaktigt för både Region Stockholm och Capio om påkallandet genomförs så snart som möjligt för att ge tillräckligt mycket tid för att genomföra due-diligence och klargöra förutsättningarna för en framtida upphandling.

Tilläggsavtal till ALF-avtalet avseende förlängning av dispositionstiden av ALF-medel 2022 till 2023 (RS 2022-0559). De statliga ALF-medlen ska normalt användas det kalenderår de utbetalas. ALF-medlen är en central finansieringskälla för den kliniska forskningen. I samband med covid-19 pandemin 2020 tecknades ett första tilläggsavtal för att förlänga dispositionstiden så att ALF-medlen kan användas även påföljande kalenderår. Ärendet innebär att 2022 års ALF-medel får användas även 2023, beslut om detta är en förutsättning för planeringen av verksamheten under återstoden av 2022 samt inför 2023.

Bakgrund

Region Stockholm ska avge en delårsrapport per den 31 augusti 2022. Delårsrapporten omfattar hela Region Stockholms verksamhet. I rapporten beskrivs väsentliga händelser under perioden januari till och med augusti 2022. Därutöver innehåller delårsrapporten en redovisning av indikatorer som ska följas upp per augusti. Det övergripande ekonomiska resultatet inklusive investeringar samt produktion och konsumtion analyseras. I samband med delårsrapporten genomförs en uppföljning av intern kontroll, produktion samt ekonomiskt resultat för Region Stockholms nämnder och bolag.

Delårsrapport

1	Verksamhet och väsentliga händelser under perioden	6
1.1	Covid-19-pandemin	7
1.2	Utveckling av resursutnyttjande och samordning av den egenägda vården	9
1.3	Rysslands krig mot Ukraina	10
1.4	Ekonomisk utveckling 2022	10
1.5	Framgångar för hälso- och sjukvården inom Region Stockholm ..	12
1.6	Region Stockholms hälsoobligation visar positivt resultat	13
1.7	Regional utveckling	13
1.8	Kollektivtrafiken efter pandemin.....	15
1.9	Klimatarena Stockholm	16
2	Regionkoncernen.....	16
3	God ekonomisk hushållning och ekonomisk ställning.....	18
3.1	Långsiktig ekonomisk uthållighet	18
3.2	En hållbar regional utveckling	20
3.3	Hållbar arbetsgivare.....	31
4	Ekonomiskt resultat.....	33
4.1	Resultat Region Stockholm	33
4.2	Resultat nämnder och bolag.....	37
4.3	Investeringar	40
5	Intern kontroll	51
6	Ekonomisk redovisning	52
7	Nämnder.....	57

7.1	Regionstyrelsen.....	57
7.2	Hälso- och sjukvårdsnämnden.....	59
7.3	Vårdens kunskapsstyrningsnämnd	61
7.4	Patientnämnden	62
7.5	Stockholms läns sjukvårdsområde.....	63
7.6	Karolinska Universitetssjukhuset	64
7.7	Trafiknämnden	67
7.8	Färdtjänstnämnden.....	69
7.9	Tillväxt och regionplanenämnden	70
7.10	Kulturnämnden	71
7.11	Fastighets- och servicenämnden.....	71
7.12	Klimat och hållbarhetsnämnden	73
7.13	Revisorskollegiet.....	74
8	Bolag	75
8.1	Landstingshuset i Stockholm AB.....	75
8.2	Södersjukhuset AB.....	75
8.3	Danderyds Sjukhus AB	78
8.4	Södertälje Sjukhus AB	79
8.5	S:t Eriks Ögonsjukhus AB.....	81
8.6	Folktandvården Stockholms län AB.....	82
8.7	Ambulanssjukvården i Storstockholm AB	83
8.8	Tobiasregistret AB	83
8.9	MediCarrier AB.....	84
8.10	Locum AB	85
8.11	AB Stockholms Läns Landstings Internfinans	86
8.12	Film Stockholm AB.....	86
9	Kommunalförbundet sjukvård och omsorg i Norrtälje.....	87
10	Stiftelser	88
11	Redovisningsprinciper.....	90
	Beslutsexpediering	91

1 Verksamhet och väsentliga händelser under perioden

Årets första åtta månader har liksom år 2020 och 2021 påverkats av covid-19 pandemin. Under 2022 har Ryssland invaderat Ukraina vilket har lett till brist på varor samt stigande råvarupriser med stigande inflation som följd. Smittspridning och slutenvårdsbehovet har under 2022 liksom de två tidigare pandemiåren varierat över året. Den höga smittspridningen i början av året ledde till att fler patienter vårdades på sjukhus samtidigt som Region Stockholm hade den näst högsta nivån på sjukfrånvaro någonsin inklusive vård av barn. Läget förbättrades därefter succesivt då såväl antalet sjukskrivna medarbetare som antalet patienter med covid-19 minskade. Folkhälsomyndigheten förändrade från den 9 februari sina rekommendationer avseende covid-19 med anledning av den höga vaccinationstäckningen i befolkningen. Från och med den 9 februari provtogs inte längre allmänheten vid symptom på covid-19.

En ökande smittspridning av covid-19 i juni-juli har medfört ett större slutenvårdsbehov än föregående sommar och en ökad sjukfrånvaro bland medarbetarna. Som exempel kan nämnas att under vecka 30 år 2021 var 34 patienter inlagda i slutenvården med bekräftad covid-19, medan motsvarande antal för vecka 30 i år 2022 var 268 patienter.

Den europeiska ekonomin påverkas av att Ryssland har invaderat Ukraina. Kriget är starkt bidragande till de stigande energi- och råvarupriserna samt brist på varor. Under perioden januari till och med augusti kan konstateras att stigande priser på bland annat olja, gas, konstgödsel och vete bidrar till den höga inflationen i Sverige. Därtill har stängningen av två kärnkraftsreaktorer bidragit till de höga elpriserna.

Region Stockholm har med anledning av kriget fattat beslut om att ge bistånd till Ukraina i form av medicinsk utrustning och läkemedel samt medicinska skyddshandskar och handsprit. Under året har en central mottagning för hälsoundersökningar av flyktingar från Ukraina upprättats, ett antal civila samt ett antal soldater har vårdats på regionens sjukhus.

Under första halvåret 2022 har stora delar av den återstående uppskjutna vården som uppstått under pandemin arbetas bort och Region Stockholm kommer att återgå till den regionala garantin på 30 dagar under tredje kvartalet 2022. Genom extra canceroperationer på kvällar och helger har patienter fått vård och köerna hanterats. Region Stockholms höga kapacitet inom canceroperationer har inneburit att andra regioner har kunnat

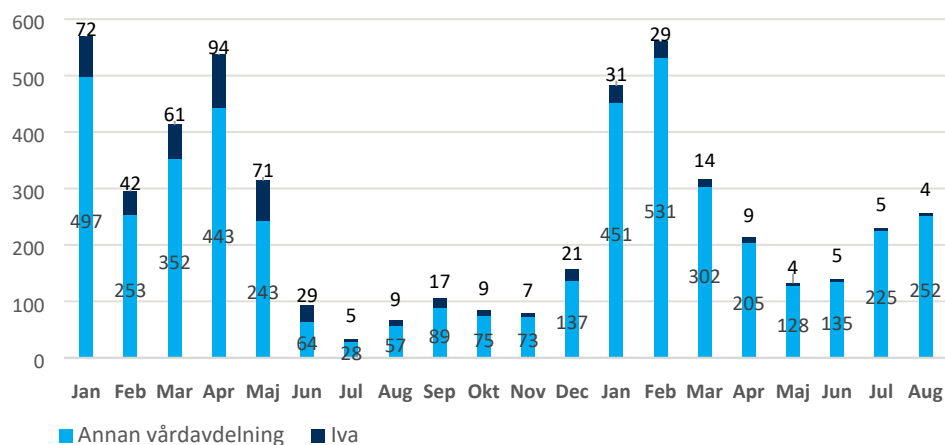
avlastas. Under sommaren 2022 tecknades ett särskilt avtal med Region Norrbotten om att operera framförallt cancerpatienter därifrån.

Vårdgarantikansliets utökade uppdrag möjliggör ett mer skyndsamt och effektivt arbete med att korta vårdköerna.

1.1 Covid-19-pandemin

Under hela pandemin har viruset som orsakar sjukdomen covid-19 utvecklats och förändrats. Virusvarianten omikron med olika undergrupper som har dominerat under 2022 har orsakat färre fall av svår sjukdom samtidigt som smittspridningen har varit betydligt högre jämfört med pandemins tidigare virusvarianter. Färre patienter har varit så sjuka att de vårdats på en intensivvårdsavdelning.

Medelantal av covid-19 patienter inlagda på IVA eller annan avdelning per månad, Region Stockholm 2021 - augusti 2022



På samma sätt som inledningen av 2022 påverkades av pandemin, har den också påverkat hälso- och sjukvården under sommaren. Ökningen under sommaren förklaras av spridningen av virusvarianten omikron, BA.5. Detta har inneburit en extra påfrestning för vården under den period då antalet vårdplatser trappas ned för att vårdens medarbetare ska kunna få sin lagstadgade sommarsemester.

I slutet på augusti hade läget inom hälso- och sjukvården förbättrats då fler medarbetare har kommit tillbaka efter ledigheten och fler vårdplatser vid akutsjukhusen såväl som inom geriatriken har öppnats.

I Sverige fattade regeringen beslut om att inte längre klassas covid-19 som samhällsfarlig och pandemilagar upphävdes den 1 april. Detta kunde göras då det epidemiologiska läget hade stabiliserats. Regeringen konstaterade att de fortsatt var många som insjuknade i covid. Antalet personer som stannade hemma på grund av att någon annan i hushållet var smittad av covid-19 ökade i takt med att fler smittades. Regeringen bedömde att detta riskerade att påverka samhället mer negativt än den direkta sjukligheten till följd av covid-19. Regeringen konstaterade även att en stor del av befolkningen hade uppnått immunitet mot covid-19 genom vaccination och genomgången infektion. Smittan var vidare så allmänt spridd att begränsande åtgärder fick en mindre betydelse.

Covid 19 klassificeras fortfarande som pandemi i enlighet med Världshälsoorganisationen, WHO's, definitioner. Motivet för detta är att den globala spridningen fortfarande är kvantitativt kraftig och prognoser för nya mutationer mycket osäker.

Arbetet med att erbjuda vaccination mot covid-19 har fortsatt och i slutet av augusti finns många lediga tider. Region Stockholm har ett stort utbud av vaccinatörer och har inför påfyllnadsdoserna förstärkt utbudet temporärt med en mottagning i Kungsträdgården. Andel vaccinerade av befolkningen i Region Stockholm som är över 18 år uppgick i slutet av augusti till 80,5 procent för dos ett, 78,7 procent för dos två samt 59,9 procent för dos tre. Störst andel vaccinerade finns inom åldersgruppen 65 år eller äldre. Från och med den första september rekommenderar Folkhälsomyndigheten en ytterligare påfyllnadsdos, dos fem, av covid-19-vaccin för personer som är 65 år eller äldre, samt för dem som har en ökad risk att bli allvarligt sjuka i covid-19. Under andra halvan av augusti har Region Stockholm öppnat bokningen och erbjudit en påfyllnadsdos av vaccin för inledningsvis personer 65 år och äldre samt därefter också för riskgrupper. Invånare mellan 18 och 64 år erbjuds en fjärde dos.

Efter att restriktionerna släpptes den 9 februari har resandet i kollektivtrafiken påbörjat en långsam återhämtning. Vid årets början uppgick resandet till 61 procent av normalåret 2019 års nivå och för månaden juli¹ uppgick resandet till 81 procent. För perioden januari till juli uppgick det samlade resandet till 75 procent av normalåret 2019. Resandet påverkas bland annat av takten i länets befolkningsökning och nya

¹ Redovisningen genomsnittligt antal påstigande mäts med utfallet per juli.

resvanor, som ökat distansarbete. Region Stockholm har arbetat med att återta resenärer till kollektivtrafiken genom att se över biljettsortiment, 10/30 biljett i Travis-appen. För den populära enkelbiljetten med betalkort har Region Stockholm i juni beslutat att tjänsten ska utvecklas med pristak. Region Stockholm har också återupptagit trygghets- och klimatkommunikation för att bidra till ett ökat resande.

Pandemin har påverkat stora delar av näringslivet i Stockholms län såväl nationellt som globalt. Region Stockholm har under året fortsatt att fokusera på insatser för att stödja näringsliv, arbetsmarknad och tillväxt i återhämtningen efter covid-19-pandemin.

1.2 Utveckling av resursutnyttjande och samordning av den egenägda vården

Landstingshuset i Stockholm AB har i budget 2022 för Region Stockholm tilldelats uppdraget att under 2022 utreda synergimöjligheter i Region Stockholms egenägda vårdproduktion och föreslå åtgärder för att bättre använda tillgängliga resurser över tid.

Under året har nya arbetsformer införts för den egenägda vården samtidigt som en operativ samordning av all vård i regionen har skett. För att stärka produktionssamordningen och utveckla styrningen över verksamheter i egen regi tillsattes i början av året en sjukvårdsdirektör, som tillika är verkställande direktör för Landstingshuset i Stockholm AB.

Arbetet har under året präglats av både ledning och samordning av operativa insatser kopplat till pandemin och även kriget i Ukraina. Fokus har legat på en gemensam kapacitetsplanering för att hantera uppdämda vårdbehov ta hand om covid-patienter och säkra sommarens vårdbehov samt balansering av vårdflöden. Den nya styrnings- och produktionssamordningen med en tydlig gemensam planering och monitorering på operativ nivå har varit central för att tillräcklig kapacitet säkerställts trots en utmanande och ansträngd sommar.

Avseende såväl investeringar som kompetensförsörjningsfrågor och lönebildning har nya gemensamma arbetssätt etablerats för bättre resursutnyttjande.

Ett flertal gemensamma verksamhetsutvecklingsinsatser genomförs. Åttapunkts-programmet inom förlossningsvården visar redan efter första månaderna goda resultat med målet 1:1 (en barnmorska per födande). Ett

antal aktiviteter genomförs för att bättre nyttja resurser såväl inom som mellan sjukhus samt mellan sjukhus och närsjukvårdens verksamheter. En uppföljning som genomfördes i början av september visade att antalet födande som fått barnmorskestöd under hela eller nästan hela förlossningens aktiva fas uppgick till över 80 procent.

1.3 Rysslands krig mot Ukraina

Ryssland har invaderat Ukraina och med anledning av kriget har regionstyrelsen vidtagit flera åtgärder under året. I februari beslutades att lämna internationellt bistånd i form av medicinsk utrustning till Ukraina (RS 2022-0030). I mars avslutades alla vilande samarbeten och vänskapsavtal med regioner och motsvarande officiella organ i Ryssland. För att möjliggöra snabbare beslut om internationellt bistånd under 2022 har regionstyrelsen genom beslut i regionfullmäktige fått rätt att besluta om internationellt bistånd med högst 50 miljoner kronor per tillfälle, jämfört med tidigare 100 000 kronor (RS 2022-0285). Med anledning av detta beslutade regionstyrelsen om utökade möjligheter för regiondirektören att besluta om bistånd. Under våren har beslutats om att upplåta läkemedel ur Nationella läkemedelsförrådet samt överskott av medicinska skyddshandskar och handsprit till Ukraina.

Region Stockholm har följt konsekvenserna för Stockholms län till följd av kriget, bland annat med fokus på att stödja insatser för att fler flyktingar från Ukraina ska komma i arbete.

Under året har en central mottagning för hälsoundersökningar av flyktingar från Ukraina upprättats, ett antal civila samt ett antal soldater har vårdats på regionens sjukhus. Region Stockholm har fortsatt beredskap för att göra de insatser som krävs för att Sverige ska kunna hjälpa Ukraina med sjukvård för både civila och militärer som drabbats av kriget.

1.4 Ekonomisk utveckling 2022

De ekonomiska effekterna av pandemin 2020 och 2021 har fortsatt prägla verksamhetsåret 2022. Den ekonomiska osäkerheten är påtaglig, med stigande ränteläge och inflation som förebådar lågkonjunktur. Region Stockholm har dock en stark position med skyddsvallar i ekonomin och har som enda region i Sverige sedan 2007 visat överskott varje år.

Återhämtningen efter pandemin fortsätter men BNP-tillväxten i Sverige dämpas till följd av det osäkra läget i världen. Den europeiska ekonomin påverkas negativt av Rysslands invasion av Ukraina. Kriget är starkt

bidragande till de stigande energi- och råvarupriserna. Därtill har stängningen av två kärnkraftsreaktorer bidragit till de höga elpriserna. Under perioden januari till och med augusti kan konstateras att stigande priser på bland annat olja, gas, konstgödsel och vete bidrar till den höga inflationen i Sverige som har direkta effekter på verksamheterna och kan få omfattande effekter på hela samhällsekonomin.

Region Stockholms ekonomi har under 2022 i stor utsträckning påverkats av de effekter som pandemin medfört. Merkostnader för omhändertagande av covidpatienter samt tappande biljettintäkter har påverkat ekonomin negativt. Samtidigt har riktade statsbidrag avseende vaccination och testning bidragit positivt till ekonomin under året. Region Stockholm har ett stärkt resultat då de risker som kalkylerades inför budgetåret 2022 inte har infriats, bland annat vad gäller utvecklingen av skatteintäkter och en befarad högre kostnadsökningstakt. Ökade kostnader för framtida pensionsutbetalningar påverkar årets och kommande års resultat.

Samlade skatteintäkter prognosticeras för år 2022 överstiga budget med 2,9 miljarder kronor. Den fulla kostnadseffekten, till följd av den höga inflationen som i augusti nådde 9,8 procent, har ännu inte fått genomslag i Region Stockholms ekonomi. Detta beror på att Region Stockholm som tjänsteproducent har en hög andel lönekostnader samt att koncernens leverantörsavtal har en riskdelning mellan Region Stockholm som inköpare och leverantörerna, vilket till viss del lägger kostnadsrisken på leverantörssidan. Ett exempel är att priserna på koncernens elkonsumention är bundna i fleråriga avtal. Samtidigt har busstrafikens kostnader ökat 2022 främst beroende på högre bränslepriser.

Även om kostnadseffekten inte kommer fullt ut under 2022 eller 2023, kommer den att kraftigt påverka efterföljande år. De positiva resultaten år 2007-2021 med ett samlat resultatöverskott på 19,7 miljarder har gett starka kassaflöden som medfört att Region Stockholms låneskuld har kunnat hållas nere, vilket i sin tur gör att Region Stockholm är mindre sårbart för räntehöjningar. Det positiva utfallen tidigare år samt under 2022 medför att Region Stockholms soliditet² inklusive ansvarsförbindelsen för pensioner har förbättrats och är i slutet av augusti positiv och uppgår till 3,4 procent. Detta är en följd av Region Stockholms finanspolitik som styrt mot budgethållning, högre egenfinansiering av

² Soliditet uttrycks i procent och visar hur stor andel av tillgångar som finansierats med eget kapital. Soliditet är ett mått på betalningsförmågan på lång sikt. En högre soliditet visar att en mindre del av tillgångarna behöver finansieras med upplåning.

investeringar, vilket medfört lägre belåning, samt en stabilitet i ekonomin som gör oss mindre utsatta för ränterisker

Det positiva resultatet medger en avsättning till resultatutjämningsreserv (RUR) på totalt 1065 miljoner kronor. I samband med årsbokslutet fastställs slutligt belopp som avsätts till RUR.

1.5 Framgångar för hälso- och sjukvården inom Region Stockholm

1.5.1 Karolinska Universitetssjukhuset bland världens bästa sjukhus

Karolinska Universitetssjukhuset är enligt en ranking som publicerades i tidskriften Newsweek, World's Best Hospitals 2022, i början på mars 2022 det åttonde mest framstående sjukhuset i världen och Europas tredje bästa. Rankingen omfattar 2 200 sjukhus i 27 länder och sjukhusen rangordnas efter tre kriterier: medicinska resultat, resultat i patientundersökningar och rekommendationer från experter som läkare och chefer inom sjukvården. Det är tredje året i rad som Karolinska Universitetssjukhuset rankas bland de tio bästa.

I april driftsätte Karolinska Universitetssjukhuset en helikopter som är Sveriges första och enda helikopter som kan transportera patienter under pågående avancerad intensivvård.

Arbetet med att få fler uppdrag inom nationell högspecialiserad vård till Region Stockholm har fortsatt under årets första månader. Nya områden som under året har tilldelats Karolinska Universitetssjukhuset är livmoderhalscancer, neuroendokrina tumörer i buken och neuromuskulära sjukdomar.

Under hösten har Newsweek publicerat resultatet av World's Best Specialized Hospitals 2023. Tidskriften bedömer elva olika specialiteter och Karolinska Universitetssjukhuset rankas som Nordens bästa sjukhus i åtta kategorier. Tidskriften har även publicerat resultatet av World's Best Smart Hospitals 2023 där sjukhuset rankas som världens nionde bästa. Sjukhusen bedöms utifrån hur väl de använder potentialen inom teknologi som exempelvis AI, digital bildbehandling, telemedicin, robotteknik och elektroniska funktioner.

1.5.2 Hjärtsjukvården

Sveriges största kvalitetsregister för hjärtsjukvård Swedeheart, har i 2021-års kvalitetsrapport tilldelat Danderyds Sjukhus och Karolinska Huddinge

Sjukhus en andra plats i svensk hjärtsjukvård. Första plats tilldelades Capio S:t Görän.

1.5.3 Innovationsprojekt inom akutsjukvård för barn

Södersjukhuset har fått Vitalisstipendiet för innovationsprojekt på Sachska barnakuten med anledning av att de tagit fram digitala lösningar i innovationsprojektet "När är det min tur? Fler trygga barn på barnakuten". Målet har varit att göra upplevelsen på barnakuten lugnare och lättare att förstå.

1.6 Region Stockholms hälsoobligation visar positivt resultat

Region Stockholm är först i världen med att innovativt bjuda in externa aktörer att bedriva förebyggande hälsoinsatser som finansieras via en så kallad hälsoobligation. Det innebär att nya metoder att förhindra ohälsa provas där privat och offentlig sektor delar på riskerna. Det är unikt. Den första hälsoobligationen rör prevention mot diabetes typ 2 och återbetalningen och räntan är kopplade till hur framgångsrik den preventiva insatsen blir. Insatsen innebär i det här fallet att personer i riskzonen för typ 2-diabetes sedan i februari 2021 deltar i ett digitalt hälsoprogram. Totalt ingår 925 deltagare i insatsen. Den första helårsmätningen visar att 51 procent av de 230 deltagare som hittills genomgått programmet i tolv månader inte längre befinner sig i riskzonen för att utveckla typ 2-diabetes.

1.7 Regional utveckling

Yttrande över Trafikverkets förslag till Nationell plan för transportinfrastruktur 2022-2033 lämnades i mars till Infrastrukturdepartementet efter beslut i regionstyrelsen (RS 2021-0955). Den nationella planen, som bland annat innehåller medel för drift och investeringar i den statliga infrastrukturen samt medfinansiering till regioner och kommuner, har stor betydelse för Region Stockholms möjlighet att uppnå mål avseende hållbarhet och regional utveckling. Exempelvis medfinansieras utbyggnaden av tunnelbana och spårväg från den nationella planen och pendeltågstrafiken bedrivs på Trafikverkets spår. Huvudbudskapet i Region Stockholms yttrande är att planförslaget saknar ett regionalt perspektiv och missar både de särskilda utmaningar och de särskilda möjligheter som finns i Stockholmsregionen.

Förslag till reviderad länsplan för regional transportinfrastruktur 2022–2033 lämnades i april till regeringen efter beslut i regionstyrelsens länsplane- och samhällsplaneringsutskott. I stort sett alla remissinstanser

till den överlämnade länsplanen såg allvarligt på den låga andel statliga medel till den kraftigt expanderande huvudstadsregionen. De statliga investeringarna Stockholmregionens infrastruktur måste öka för att huvudstadsregionen ska kunna fortsätta växa och vara en tillväxtmotor. Länsplan för regional transportinfrastruktur är en del av den statliga infrastrukturplaneringen. I Region Stockholms förslag uppgick ramen för investeringar under en tolvårsperiod, 2022 till och med 2033, preliminärt till tio miljarder kronor. Av dessa avsåg 54 procent kollektivtrafikinvesteringar, 28 procent investeringar för vägtrafik exklusive kollektivtrafik och 18 procent var cykelinvesteringar. Regeringen beslutade i juni om de slutliga ramarna för länsplanen vilka för Region Stockholm låg på samma låga nivå som tidigare föreslagits. Regionfullmäktige kommer i november att fastställa länsplanen för regional transportinfrastruktur 2022-2033. Länsplanen, vars huvudsyfte är att fördela statliga medel till regionala transportinvesteringar i länet, är ett viktigt verktyg i arbetet med den regionala trafikplaneringen och prioriteringarna utgår från den regionala utvecklingsplanen, RUF5 2050.

I årets uppföljning av den regionala utvecklingsplanen RUF5 2050 (RS 2021-0997), som visar hur läget ser ut i Stockholmsregionen år 2021 utifrån fastställa indikatorer, framgår att vi har ett bra utgångsläge när det gäller forskning och innovation. Stockholmregionen är den mest innovativa regionen i Europa, enligt EU:s Innovation scoreboard 2021, med flera framgångsrika universitet och högskolor. Pandemin har haft negativa effekter på vissa delar av länets näringsliv, speciellt besöksnäring, men effekterna på hela näringslivet blev inte så omfattande som initialt befarats av olika externa bedömare. Årets uppföljning visar även att antalet köpta laddningsbara bilar i länet har ökat markant 2021. Den totala arbetslösheten i länet har sjunkit under 2021 samtidigt som långtidsarbetslösheten har ökat. I uppföljningen har ett antal nyckelfrågor som påverkar regionens möjligheter att nå de uppsatta målen identifierats. En av dessa frågor handlar om bostadsförsörjning och attraktiv livsmiljö där de senaste årens bostadsbyggande har varit på höga nivåer ur ett tjugoårsperspektiv. Trots det når bostadsbyggandet inte upp till målet i RUF5. Ytterligare en nyckelfråga avser att stärka regionala grundförutsättningar för tillväxt. Stockholmsregionen är Sveriges tillväxtmotor och en ledande tillväxt-, kultur och kunskapsregion med nästan en tredjedel av Sveriges bruttonationalprodukt.

I juni avslutade Region Stockholm och Näringsdepartementet förhandlingarna med EU-kommissionen och Näringsdepartementet kunde skicka Stockholms länsprogram för europeiska regionala utvecklingsfonden

2021–2027 till EU-kommissionen för godkännande. Stockholmsprogrammets budget omfattar cirka 300 miljoner kronor och är viktig för genomförandet av det regionala utvecklingsuppdraget i länet.

Under året har arbetet med att tillvara kompetensen och underlätta matchningen på arbetsmarknaden i stockholmsregionen fortsatt. I syfte att följa arbetsmarknadsutvecklingen och kunna initiera insatser har en analys- och prognosmodell utvecklats. Kompetensförsörjningsarbetet sker i nära samverkan med länets aktörer inom Kompetensarenan Stockholm.

1.8 Kollektivtrafiken efter pandemin

Efter att restriktionerna släpptes har Region Stockholm inlett kommunikationsinsatser för att få tillbaka resenärerna till kollektivtrafiken. Råden att undvika trängsel har ersatts med tips för att komma i gång med arbetspendling och att informera om vilka nya biljettmöjligheter som finns.

Under våren lanserades en kampanj på temat ”när du vill mötas på riktigt” och en riktad insats för Waxholmsbolaget för att välkomna resenärerna tillbaka till skärgården. En kampanj har tagits fram med fakta om kollektivtrafikens arbete med miljö och klimat.

Som del i återstartspaketet riktades under sommaren en särskild satsning mot unga, när 160 000 ungdomar erbjöds kostnadsfria sommarlovskort i syfte att få dem att återvända till kollektivtrafiken efter pandemin. Under sommaren har också breda kampanjer för att resa med betalkort genomförts.

I augusti startade ett projekt för att förbättra framkomligheten för stombusslinje 4. Resenärer med biljett köpt med betalkort, biljett i appen eller på ett grönt SL-kort kan nu blippa sig ombord via alla dörrar. Syftet med försöket är bland annat att utreda om påstigning genom alla dörrar kan korta väntetiden vid busshållplatserna och därigenom ge en snabbare resa.

Trafiknämndens arbete med utbyggd tunnelbana fortsätter och bland annat är alla upphandlingarna av större berg- och anläggningsentreprenader i projekten inom Stockholmsförhandlingen genomförda, förutom den överklagade upphandlingen i Slakthusområdet. I syfte att minska transportvägarna och öka återanvändning av entreprenadberg har förvaltningen upphandlat entreprenör för mottagande av entreprenadberg för omvandling till ballast vilket är ett stort behov i Stockholm. Det finns en

brist på platser för att hantera massor och nämnden har arbetat för att möjliggöra fler platser.

Arbetet med att hantera berg innehållande sulfider med försurningspotential pågår. Upphandling av två entreprenader för omhändertagande av berg med stort sulfidinnehåll har skett under året. Dialog pågår med berörda myndigheter för att få rimlig hantering av berg innehållande sulfider med försurningspotential. I dagsläget används en försiktighetsprincip av myndigheter vilket försvårar återanvändningen av entreprenadberg vilket medför en stor miljö- och ekonomisk risk.

1.9 Klimatarena Stockholm

Klimatarena Stockholm är ett gemensamt initiativ mellan Region Stockholm och Länsstyrelsen i Stockholms län, med finansiering från europeiska regionala utvecklingsfonden, ERUF. Syftet är att effektivisera och strukturera samverkan mellan länets företag, kommuner och akademi för att öka takten på klimatomställningen i Stockholms län.

Region Stockholm har genom dialoger med ett 40-tal aktörer arbetat med att stärka engagemanget för klimatfrågan och utöka deltagandet i Klimatarena Stockholm.

Under andra tertialet har Klimatarena Stockholm utvidgat arbetet inom fokusområde byggnation. Samordningsgruppen för fokusområdet som består av elva representanter från byggsektorn, akademi och kommuner har identifierat fyra arbetsområden för närmare samarbete, vilka omfattar klimatberäkning, energieffektivisering, återbruk av byggmaterial och cirkulärt byggande. Dessutom planeras två evenemang varav det ena är ett event rörande återbruk av byggmaterial som görs i november tillsammans med Stockholms stads Klimatpakt. Det andra eventet är Klimatarena Stockholms årskonferens. Hittills har Klimatarena Stockholm etablerat kontakt med cirka 90 företag och organisationer och intresset för samarbete på Klimatarena Stockholm är stort.

2 Regionkoncernen

2.1.1 Regionkoncernen

Region Stockholm är organiserad i en nämndorganisation samt dotterbolag som är samlade i två aktiebolagsrättsliga koncerner. I Norrtälje bedrivs sjukvård och omsorg genom ett kommunalförbund i samverkan med Norrtälje kommun. I tabellen nedan anges de nämnder och bolag som

ingår i Region Stockholms verksamhet och i den sammanställda redovisningen 2021. Inom parentes framgår Region Stockholms ägarandel.

Regionkoncernen		
Regionen	Koncernbolag m.m.	
Regionfullmäktige, nämnder och styrelser <ul style="list-style-type: none"> • Regionstyrelsen • Hälso- och sjukvårdsnämnden • Vårdens kunskapsstyrningsnämnd • Patientnämnden • Stockholms läns sjukvårdsområde • Karolinska Universitetssjukhuset • Trafiknämnden • Färdtjänstnämnden • Kulturnämnden • Tillväxt- och regionplanenämnden • Fastighets- och servicenämnden • Revisorskollegiet • Klimat och hållbarhetsnämnd 	Landstingshuset i Stockholm AB (100 %) <ul style="list-style-type: none"> • Södersjukhuset AB • Danderyds Sjukhus AB <ul style="list-style-type: none"> ◦ Barnbördshuset Stockholm AB (49 %) • Södertälje Sjukhus AB • S:t Eriks Ögonsjukhus AB • Folktandvården Stockholms län AB • Ambulanssjukvården i Storstockholm AB • Tobiasregistret AB • MediCarrier AB • Locum AB <ul style="list-style-type: none"> ◦ AB Terreno • AB Stockholms Läns Landstings Internfinans • Film Stockholm AB 	AB Storstockholms lokaltrafik (100 %) <ul style="list-style-type: none"> • SL Nya tunnelbanan AB • AB SL Finans • SL Älvsjö AB • Waxholms Ångfartygs AB Kommunalförbundet Sjukvård och omsorg i Norrtälje (50 %) <ul style="list-style-type: none"> • TioHundra AB

2.1.2 Uppdragsföretag

Ett uppdragsföretag är en juridisk person till vilken Region Stockholm har överlämnat en viss angelägenhet med stöd av kommunallagen. Dessa företag ingår bara i regionkoncernens resultat- och balansräkningar när eventuella utbetalade bidrag redovisas som en kostnad i resultaträkningen. Nedanstående sammanställning omfattar de större uppdragsföretagen.

Uppdragsföretag	
Samägda juridiska personer med betydande inflytande³	Samägda juridiska personer utan betydande inflytande
<ul style="list-style-type: none"> • ALMI Företagspartner i Stockholm Sörmland AB (40,5 %) • Mälardalstrafik AB (35 %) • Samordningsförbund (25 %)⁴ • Kommunalförbundet Svenskt Ambulansflyg (22,6 %) 	<ul style="list-style-type: none"> • Kommunalförbundet Avancerad Strålbehandling (14,3 %)

³ Avser samägda juridiska personer med en ägarandel som överstiger 20 procent.

⁴ Region Stockholm ingår i åtta samordningsförbund tillsammans med Försäkringskassan, Arbetsförmedlingen och kommunerna i regionen.

2.1.3 Entreprenader

Region Stockholms entreprenader är de angelägenheter som bedrivs av en annan juridisk person än de nämnder och bolag som ingår i regionkoncernen. Region Stockholms trafikverksamhet bedrivs till 100 procent av externa entreprenörer medan 40 procent av hälso- och sjukvården bedrivs av externa vårdgivare.

3 God ekonomisk hushållning och ekonomisk ställning

Region Stockholm ska långsiktigt över flera budgetperioder ha en god ekonomisk hushållning för att säkerställa ekonomisk stabilitet samtidigt som länets invånare får en tillgänglig vård med god kvalitet och en tillförlitlig kollektivtrafik. Region Stockholms budget ska innehålla långsiktiga finansiella mål och verksamhetsmässiga mål som är av betydelse för god ekonomisk hushållning.

Regionfullmäktige har i Budget 2022 för Region Stockholm beslutat om en vision, tre inriktningsmål, 17 verksamhetsspecifika mål och fem nämndspecifika mål. Till målen har regionfullmäktige beslutat om 97 indikatorer. Indikatorer är de mätetal som används för att bedöma måluppfyllelse för Region Stockholms mål. I delårsrapporten följs 26 av indikatorerna upp. Av dessa uppnår 17 indikatorer, det vill säga mer än hälften, sitt målvärde i samband med delårsrapporten och bedöms uppnås för året. Sju indikatorer bedöms inte uppnås för året och för två är det osäkert om de uppnås.

Vid bedömning av god ekonomisk hushållning konstateras att inriktningsmålet Långsiktig ekonomisk uthållighet bedöms uppnås för året. Inriktningsmålen En hållbar regional utveckling och Hållbar arbetsgivare följs upp i samband med årsredovisningen på grund av att inte alla indikatorer mäts i delårsrapporten.

3.1 Långsiktig ekonomisk uthållighet

En långsiktig ekonomisk uthållighet är en förutsättning för att Region Stockholm ska ha god ekonomisk hushållning och möjlighet att leverera service till invånarna på kort och lång sikt.

Inriktningsmålet har två verksamhetsspecifika mål: *Ett resultat i balans* och *Hållbar investeringsutveckling*. För dessa två mål mäts fem av totalt sex indikatorer per den sista augusti.

3.1.1 Ett resultat i balans

Målet styr mot att Region Stockholm ska klara kommunallagens krav på en ekonomi i balans, samt mot att regionens verksamheter ska uppnå budgeterade resultatkrav.

	Utfall augusti 2021	Utfall augusti 2022	Målvärde 2022	Vikt	Prognos
LÅNGSIKTIG EKONOMISK UTHÅLLIGHET					
Ett resultat i balans					
Ett positivt resultat för Region Stockholm enligt balanskravet ¹⁾	-124 mkr	5 090 mkr	≥ 142 mkr	100%	Uppfylls ●

¹⁾ Avser resultatet exklusive reavinster.

Utfallet för indikatorn Ett positivt resultat enligt balanskravet uppgick per augusti till 5 090 miljoner kronor, efter att reavinster på 155 miljoner kronor exkluderats. Då resultatprognosen uppgår till 2 146 miljoner kronor bedöms indikatorns målvärde att uppnås för 2022.

3.1.2 Hållbar investeringsutveckling

Målet styr mot att Region Stockholm investerar i en sådan omfattning att Region Stockholms anläggningstillgångar kan säkras och omhändertas på ett hållbart sätt inom Region Stockholms ekonomiska förutsättningar inom en ekonomi i balans och att investeringsutgifterna kan självfinansieras så att låneskuldens utveckling följer budget.

	Utfall augusti 2021	Utfall augusti 2022	Målvärde 2022	Vikt	Prognos
LÅNGSIKTIG EKONOMISK UTHÅLLIGHET					
Hållbar investeringsutveckling					
Finansiering av Region Stockholms driftskostnader och ersättningsinvesteringar ska ske inom koncernens kassaflöde	100%	100%	100%	25%	Uppfylls ●
Självfinansieringsgrad av investeringsutgifter	-	100%	≥ 84%	25%	Uppfylls ●
Kapitalkostnadernas andel av Region Stockholms totala intäkter	7,0%	6,7%	≤ 8,7%	20%	Uppfylls ●
Andel räntebärande skulder justerat för kassalikviditet i förhållande till de totala intäkterna	-	32,0%	≤ 50%	20%	Uppfylls ●
Andel investeringar där genomförandebeslut har föregåtts av en totalekonomisk bedömning med totalkostnads kalkyl	-	¹⁾	1,00	10%	¹⁾

¹⁾ Indikatorn följs upp först i årsredovisning.

Perioden januari till augusti 2022 visar att samtliga indikatorer under målet kommer att uppnås för året, vilket främst beror på den positiva resultatprognosen på 2 146 miljoner kronor.

Under perioden januari till och med augusti har driftkostnader och ersättningsinvesteringar finansierats till 100 procent inom kassaflödet och självfinansieringsgraden av investeringsutgifterna uppgick till 100 procent, beaktat medfinansiering till kollektivtrafikens utbyggnad. Vidare uppgick kapitalkostnadernas andel av de totala intäkterna till 6,7 procent, vilket understiger maxvärdet 8,7 procent. Andel räntebärande skulder i förhållande till årets prognostiserade totala intäkter uppgår till 32 procent.

3.2 En hållbar regional utveckling

Dagens invånare och framtida generationer står i fokus för Region Stockholms hälso- och sjukvård, kollektivtrafik, regionala utvecklingsarbete och arbete för att bidra till kulturen i länet. Region Stockholm ska arbeta med att säkerställa hållbarhet, säkerhet, digitalisering, forskning och innovation.

Inriktningsmålet har 13 verksamhets specifika mål och fem nämndspecifika mål. För dessa mål mäts 22 av totalt 80 indikatorer per den sista augusti.

3.2.1 En hälso- och sjukvård av god kvalitet

Målet för hälso- och sjukvården är en god hälsa och en vård på lika villkor för hela befolkningen där den som har det största behovet ges företräde till vården. En hälso- och sjukvård av god kvalitet baseras på bästa tillgängliga kunskap och bygger på vetenskap och beprövad erfarenhet. Den ges med respekt för individens specifika behov och ger individen möjlighet att vara delaktig i sin vård. Hälso- och sjukvården ska arbeta för att förebygga ohälsa, vara tillgänglig och säker och ges i rimlig tid på lika villkor utifrån behov. Slutligen ska hälso- och sjukvården också vara effektiv och använda tillgängliga resurser på bästa sätt.

	Utfall augusti 2021	Utfall augusti 2022	Målvärde 2022	Vikt	Prognos
EN HÅLLBAR REGIONAL UTVECKLING					
En hälso- och sjukvård av god kvalitet					
Vård på rätt plats: Andel besök på närakuter av det totala antalet besök på närakuter och akutsjukhusens akutmottagningar	48,5%	48,2%	≥ 51 %	13%	Uppfylls ej ●
Vård på rätt plats: Andel besök på husläkarmottagning av totalt antal öppenvårdsbesök	31%	32%	≥ 31%	6%	Uppfylls ●
Vård i rätt tid: Andel patienter som vistas högst 4 timmar på akutmottagning	40%	38%	≥ 78 %	8%	Uppfylls ej ●
Vård i rätt tid: Medianväntetid till första läkarbedömning på akutmottagning, alla patienter	-	64	≤ 56	8%	Uppfylls ej ●
Vård i rätt tid: Andel patienter som får medicinsk bedömning inom tre dagar på husläkarmottagning	92%	94%	≥ 90 %	6%	Uppfylls ●
Vård i rätt tid: Andel väntande till första besök inom 30 dagar hos specialist	1)	1)	≥ 70 %	6%	1)
Vård i rätt tid: Andel väntande till första besök inom 90 dagar hos specialist	90%	87%	≥ 89 %	6%	Uppfylls ej ●
Vård i rätt tid: Andel väntande till behandling inom 90 dagar hos specialist	70%	65%	≥ 77 %	6%	Uppfylls ej ●
Säker vård: Förekomsten av vårdrelaterade infektioner	6,7%	2)	≤ 7,3 %	5%	2)
Säker vård: Akuta återinskrivningar inom 7 dagar inom slutenvården (för personer 80+)	6,8%	7,0%	≤ 7,5 %	5%	Uppfylls ●
Säker vård: Antibiotikaförskrivning (antalet uthämtade antibiotikarecept per 1000 invånare)	216	240	≤ 250	5%	Uppfylls ●
Säker vård: Suicidriskbedömning av nya patienter inom psykiatrisk öppenvård	77%	81%	≥ 74%	5%	Uppfylls ●
Effektiv vård: Antal avslutade ärenden i 1177 vårdguidens etjänster per 1 000 invånare och månad	80,5	91,5	≥ 58	7%	Uppfylls ●
Effektiv vård: Antal utskrivningsklara dagar till kommunen per vårdtillfälle	0,6	0,5	≤ 1,3	8%	Uppfylls ●
Vård med patienten i fokus: Helhetsintryck i primärvården	-	3)	≥ 81	6%	3)

¹⁾ Indikatorn för den regionala vårdgarantin om 30 dagar har varit pausad under 2021 och istället följts upp av den nationella vårdgarantin om 90 dagar. Från och med den 1 september 2022 mäts endast den regionala vårdgarantin.

²⁾ Utfall är inte tillgängligt i samband med delårsrapporteringen. Indikatorn har bytt mätmetod under 2022 från punktprelevansmätning till incidensmätning, vilket innebär att utfallet inte är jämförbart mot sitt målvärde.

³⁾ Indikatorn följis upp först i årsredovisning.

Vård på rätt plats

Akutsjukhusen ska fokusera på att omhänderta de svårast sjuka patienterna medan närakuterna ska avlasta akutsjukhusen och omhänderta de patienter som inte kräver akutsjukhusens speciella resurser.

Antalet besök på närakuterna utvecklades positivt i början av 2022, men har under de senaste månaderna minskat något. Indikatorn har för perioden inte uppnått målvärdet. En förutsättning för att målvärdet ska nås är att antalet besök på akutsjukhusens akutmottagningar minskar i relation till antalet besök på närakuter. Under året förväntas en ökad besöksfrekvens till närakuterna när patienternas sökmönster återgår till normalläge efter pandemin, men trots det förväntas målvärdet på 51 procent inte att nås.

Vård i rätt tid

På samma sätt som inledningen av 2022 påverkades av pandemin, har smittspridningen av covid-19 återigen ökat under sommaren 2022. Det har medfört en ökad belastning på hälso- och sjukvården, med ett större slutenvårdsbehov än föregående sommar och också en ökad sjukfrånvaro bland medarbetarna. Vid en jämförelse av perioden januari till och med augusti 2022 och motsvarande period föregående år är det framför allt tillgängligheten till specialistvård som fortsatt har påverkats av covid-19 med långa väntetider jämfört med budgeterad målnivå.

En större andel svårt sjuka patienter har bidragit till att vistelsetiderna på akutmottagningarna inte har förbättrats under perioden januari till och med juni 2022 jämfört med motsvarande period föregående år. Vidare har tiden för att omhänderta patienterna på akutmottagningarna förlängts under pandemin bland annat på grund av användandet av skyddsutrustning, ökad provtagning samt att det har funnits en större andel vikarier och ny personal. Målvärdet för andelen patienter som vistas högst fyra timmar på akutmottagning har således inte uppnåtts för perioden.

Målvärdet 2022 för indikatorn medianväntetid till första läkarbedömningen på akutmottagning är 56 minuter, vilket inte nås för perioden då utfallet är 64 minuter. Det är en försämring jämfört med motsvarande period föregående år då utfallet var 56 minuter, samt en försämring med tre minuter jämfört med utfallet per den sista april 2022. Under sommarmånaderna 2022 har antalet covid-19-patienter varit fler än under somrarna 2020 och 2021.

Region Stockholm har under pandemin följt den nationella vårdgarantin om 90 dagar för första besök hos specialist. Indikatorns utfall per sista

augusti ligger nära målnivån. Från den 1 september återgår Region Stockholm till den regionala vårdgarantin på 30 dagar, enligt regionfullmäktiges beslut om Budget 2022 (RS 2020-0775). Region Stockholm har under perioden tillsammans med vårdgivarna samordnat åtgärder för att utnyttja kapaciteten i hela hälso- och sjukvårdssystemet i syfte att omhänderta den uppskjutna vården och korta köerna.

Sveriges television har under året gjort en sammanställning av en rad parametrar för att ranka regionernas förmåga att leverera god tillgänglighet i vården. Efter att tidigare ha varit på andra plats har nu Region Stockholm åter tagit första platsen med en sammantaget bäst tillgänglighet till vård. Det som mättes var vården under det första pandemiåret, 2020.

Säker vård

Region Stockholm har under många år visat på en stadigt sjunkande trend för antalet uthämtade antibiotikarecept per 1 000 invånare och år. Under pandemin sjönk antalet uthämtade recept kraftigt. Efter att pandemirestriktionerna hävdes under våren 2022 har antalet uthämtade antibiotikarecept ökat jämfört med föregående år. Trots detta ligger indikatorns utfall i linje med målvärdet. På nationell nivå har ökningen varit större och Region Stockholm ligger fortfarande under riksgenomsnittet. Pandemin har bidragit till ökad medvetenhet om hur smitta förhindras, vilket skulle kunna innebära att antalet uthämtade antibiotikarecept per 1 000 invånare fortsatt ligger på en lägre nivå och att verksamheten uppnår målnivån även framöver.

Antalet återinskrivna patienter inom sju dagar för personer 80 år och äldre uppgick för perioden till 7,0 procent, vilket är lägre än 2022 års målvärde på 7,5 procent. Detta är en liten försämring jämfört med resultatet för såväl föregående period 2022 som i delåret 2021. Bedömningen är att målvärdet kommer att uppnås för helåret. Åtgärder som pågår i regionen är fortsatt arbete med implementering av arbetsprocesserna i samband med lagen (2017:612) om samverkan vid utskrivning från slutna hälso- och sjukvård. Hälso- och sjukvårdsnämnden har givit Stockholms läns sjukvårdsområde uppdraget avseende geografiskt samordningsansvar för vårdcentralerna.

Effektiv vård

Användandet av e-tjänsterna på 1177 (tidigare 1177 Vårdguiden) har fortsatt att öka under 2022, vilket visar att allt fler invånare nyttjar tjänsten. Antalet avslutade ärenden på 1177:s e-tjänster uppgick till 91,5 per tusen invånare per den sista augusti, vilket är en tillbakagång jämfört med utfall per den

sista april. Samtidigt är det betydligt högre än indikatorns målvärde på 58 och indikatorn bedöms uppnås för året.

Vård med patienten i fokus

Hälso- och sjukvårdsbarometern är en nationell undersökning som riktar sig till alla folkbokförda individer som är 18 år eller äldre i respektive region. Undersökningen har genomförts sedan 2017 och syftet är att fånga attityder, förväntningar och erfarenheter hos befolkningen. Indikatorn Helhetsintryck i primärvården kommer att följas upp i samband med årsredovisningen.

3.2.2 Region Stockholm bidrar till att förbättra folkhälsan för alla
Målet styr mot en förbättrad folkhälsa och ökad medellivslängd i länet genom att minska riskfaktorer och sjukdomar som bidrar mest till sjukdomsburden.

	Utfall augusti 2021	Utfall augusti 2022	Målvärde 2022	Vikt	Prognos
EN HÅLLBAR REGIONAL UTVECKLING					
Region Stockholm bidrar till att förbättra folkhälsan för alla					
Andel husläkarmottagningar som bedriver ett aktivt sjukdomsförebyggande arbete	71%	77,1%	≥ 83 %	40%	Uppfylls ej ●
Andelen 19-åringar med kariesfria sidoytor	-	¹⁾	≥ 72 %	30%	¹⁾
Skillnaderna i förväntad medellivslängd mellan olika kommuner i länet (RUF5)	-	¹⁾	< 3,4	30%	¹⁾

¹⁾ Indikatorn följs upp först i årsredovisning.

En del av folkhälsoarbetet är att informera och öka kunskapen om hälsa hos invånarna. Region Stockholm arbetar aktivt med att tillgängliggöra information om cancerprevention och öka deltagandet i screeningprogrammen inom cancerområdet.

Husläkarmottagningarna har till följd av covid-19 haft en hög arbetsbelastning och ansträngd personalsituation. Andelen husläkarmottagningar som bedriver ett aktivt sjukdomsförebyggande arbete uppgick till 77,1 procent per den sista augusti, vilket är en ökning jämfört med motsvarande period föregående år. Det är osäkert om indikatorn kommer att uppnå sitt målvärde för året. Under sommarperioden då medarbetare har semester samtidigt som patienter reser bort minskar levnadsvanearbetet, vilket kan förklara varför utfallet per den sista augusti är lägre än per sista april, då utfallet var 83,2 procent.

Region Stockholm arbetar med att utjämna skillnader i tandhälsa. Den 1 maj infördes tidigarelagd första tandkontroll till ett års ålder i de områden där det finns störst risk att barn utvecklar kariessjukdom. Vårdgivare har också under våren haft möjlighet att ansöka om tilläggsuppdrag för områdesansvar, vilket innebär att barn och ungdomar som inte har listat sig hos någon vårdgivare kommer att kallas av vårdgivare som har områdesansvar.

3.2.3 Region Stockholm stärker ett hållbart resande så att klimatpåverkan från transporter minskar

Målet styr mot ett hållbart resande i länet genom att stärka kollektivtrafikens konkurrenskraft och främja ett tillgängligt och effektivt resande.

	Utfall augusti 2021	Utfall augusti ³⁾ 2022	Målvärde 2022	Vikt	Prognos
EN HÅLLBAR REGIONAL UTVECKLING					
Region Stockholm stärker ett hållbart resande så att klimatpåverkan från transporter minskar					
Attraktiva resor: Nöjda resenärer	¹⁾	85%	≥ 78 %	12%	Uppfylls ●
Attraktiva resor: Nöjda resenärer - särskilda persontransporter	89%	89%	≥ 86 %	12%	Uppfylls ●
Attraktiva resor: Nöjda resenärer - allmän skärgårdstrafik	¹⁾	95%	≥ 94 %	12%	Uppfylls ●
Trygga resor: Trygga resenärer	¹⁾	75%	≥ 75 %	12%	Uppfylls ●
Trygga resor: Trygga resenärer – särskilda persontransporter	78%	71%	≥ 76 %	12%	Uppfylls ej ●
Effektiva resor: Kostnad per personkilometer, SL-trafiken	-	²⁾	≤ 4,50 kr	15%	²⁾
Effektiva resor: Tusental påstigande en vanlig vardag (kollektivtrafik på land)	1 573	2 101	≥ 2 306	3%	Uppfylls ej ●
Effektiva resor: Kollektivtrafikens andel av de motoriserade resorna (RUFs)	-	²⁾	≥ 52 %	6%	²⁾
Effektiva resor: Kollektivtrafikens restid mellan regionala stadskärnor och Arlanda flygplats ska vara konkurrenskraftig med bilens restid (RUFs), andel av de regionala stadskärnorna som har en restidskvot under 1,5	-	²⁾	≥ 50 %	6%	²⁾
Hållbara resor: Uppfyllnad av miljömål i trafikföröjningsprogrammet	-	²⁾	≥ 67 %	6%	²⁾
Tillgänglig och sammanhållen region: Fullt tillgänglig linje eller bytestpunkt (exkl. båttrafik)	-	²⁾	≥ 83 %	4%	²⁾

¹⁾ Kundundersökningen Upplevd kvalitet, som mäter indikatorerna, genomfördes inte under pandemin. Undersökningen återupptogs i mars 2022.

²⁾ Indikatorn följs upp först i årsredovisning.

³⁾ Utfall för SL-trafiken avser juli, då rapportering sker med en månads fördröjning.

Attraktiva resor

Sedan i mars genomförs kundundersökningen upplevd kvalitet åter igen varje månad. Utfallen under 2022, efter återupptagandet av mätningarna, uppvisar högre utfall än under åren innan pandemin. Andelen *Nöjda resenärer* i allmän kollektivtrafik på land uppgick till 85 procent och i skärgårdstrafiken uppgick andelen till 95 procent. Andelen *Nöjda resenärer för särskilda persontransporter* uppgick till 89 procent.

Inom trafikinformationsområdet pågår flera projekt som ska göra resandet mer attraktivt, som att förbättra informationen om fordonspositioner för tunnelbanan, införa skyltning med störningsinformation på Strömkajen samt informera om beläggningsprognoser för buss, pendeltåg och tunnelbana.

Trygga resor

Att känna sig trygg i och på väg till och från kollektivtrafiken, påverkar om invånarna i länet väljer kollektivtrafiken framför bilen. Den upplevda tryggheten minskade markant i mätningarna som gjordes i början av pandemin. I den senaste mätningen efter pandemin har den upplevda tryggheten förbättrats. Mätningen visade att 75 procent av resenärerna upplevde att det är tryggt att resa med SL, vilket är en förbättring jämfört med värdet för samma period 2019 som då uppgick till 72 procent.

Stationsbesiktningar för trygghet har genomförts på röda och gröna linjens stationer. En studie har genomförts i syfte att ta fram förslag till åtgärder för att öka kvinnors trygghet på stationerna. Ett pilotförsök med flexibla nattstopp är inplanerat under tredje kvartalet och ska pågå i sex månader.

Andelen resenärer som kände sig trygga i de särskilda persontransporterna uppgick till 71 procent, vilket är under målet som är 76 procent för året. Under våren 2022 har värdet för tidpassning varit lågt i kundundersökningen och förklaras till stor del av förarbrist samt brist på fordon.

Effektiva resor

Resandet med kollektivtrafiken minskade markant till följd av pandemin och de rekommendationer som Folkhälsomyndigheten utfärdade. Samtidigt som resenärerna uppmanades att inte resa har kollektivtrafiken körts enligt ordinarie tidtabeller för att minimera trängsel och smittspridning för de som måste åka kollektivt. Indikatorn *Tusental påstigande en vanlig vardag* visar att fler nu reser med kollektivtrafiken igen.

Den nya generationens biljettsystem håller på att tas fram och ska ersätta det befintliga biljettsystemet, SL Access. Genom innovation och digitalisering utvecklas och implementeras tjänster som sänker trösklarna för resenärer och skapar förutsättningar för ett enklare resande. Det gröna SL-kortet används redan av cirka 500 000 resenärer. Nu säljs mer än 85 procent av alla biljetter i det nya biljettsystemet och från och med augusti är det också möjligt att ladda på en enkelbiljett på sitt gröna SL-kort via

appen. Allt fler blippar också betalkortet för att köpa enkelbiljett för sin resa.

Hållbara resor

Indikatorn *Uppfyllnad av miljömål i trafikförsörjningsprogrammet* mäts först i samband med årsbokslutet. Trafiknämnden arbetar systematiskt med energieffektivisering i fastigheter och fortsatt utfasning av farliga kemikalier i underhållsverksamheten samt med att ställa om fordonsparken till att nyttja förnyelsebara drivmedel i än större omfattning. Under sommaren introducerades 15 nya elbussar i innerstaden. I det nya trafikavtalet för Huddinge-Botkyrka-Söderort, med trafikstart 2023, kommer 190 elbussar att användas. Inom sjötrafiken har 50 procent förnybart bränsle uppnåtts.

Tillgänglig och sammanhållen region

Indikatorn *Fullt tillgänglig linje eller bytespunkt* mäts först i samband med årsbokslutet. För att öka framkomligheten bedrivs en studie för förbättrad framkomlighet i stomlinjenätet tillsammans med Trafikverket och berörda kommuner. I arbetet ingår att utreda och föreslå åtgärder som ökar framkomligheten och kortar restiderna med buss. Vidare kommer ett arbete gällande bytespunkternas funktion och effektivitet att startas upp.

3.2.4 Fri kultur för upplevelser, möten, bildning och delaktighet

Kulturupplevelser görs tillgängliga för länets invånare genom strategisk samordning och stödgivning. Människors möten med Region Stockholms verksamheter och offentliga rum berikas av konstnärliga uttryck. Bildning värnas genom stöd till folkbildningens aktörer, regionens kulturarv och arkiv. Delaktighet i kultur- och engagemang i föreningslivet bidrar till ett rikare liv för invånare i länet. Samproduktion, talangutveckling och filmkommissionärverksamhet bidrar till kulturella värden och stimulans i näringslivet.

	Utfall augusti 2021	Utfall augusti 2022	Målvärde 2022	Vikt	Prognos
EN HÅLLBAR REGIONAL UTVECKLING					
Fri kultur för upplevelser, möten, bildning och delaktighet					
Kulturupplevelser: Andel kulturaktörer som anser att Region Stockholms ekonomiska stöd bidrar till kulturupplevelser för länets invånare	-	1)	≥ 75 %	20%	1)
Kulturupplevelser: Andel kommuner som anser att Region Stockholms främjande verksamhet bidrar till kulturupplevelser för länets invånare	-	1)	≥ 75 %	20%	1)
Möten med konstnärliga uttryck: Andel av fastighetsinvesteringar i hälso- och sjukvården som används för konstnärlig gestaltning	0,9%	0,9%	≥ 1 %	10%	Uppfylls ej ●
Bildning: Andel studieförbund och folkhögskolor som anser att Region Stockholm bidrar till folkbildningen i länet	-	1)	≥ 75 %	25%	1)
Delaktighet: Andel ungdomsorganisationer som anser att Region Stockholms ekonomiska stöd stödjer föreningslivet i Stockholmsregionen	-	1)	≥ 85 %	25%	1)

¹⁾ Indikatorn följs upp först i årsredovisning.

Indikatorn *Andel av fastighetsinvesteringar i hälso- och sjukvården som används för konstnärlig gestaltning* uppgick till 0,9 procent och nådde inte upp till regionfullmäktiges målvärde på minst en procent. Hittills i år har sju investeringar avslutats som genererat konstanslag. Uppföljning av övriga indikatorer kopplade till det nämnds specifika målet sker först i årsbokslutet.

3.2.5 Region Stockholm är tillgänglig för alla och bemötandet likvärdigt
Målet styr mot att den samhällsservice som Region Stockholm tillhandahåller är utformad och planerad så att de kan nyttjas av så många som möjligt i länet.

	Utfall augusti 2021	Utfall augusti 2022	Målvärde 2022	Vikt	Prognos
EN HÅLLBAR REGIONAL UTVECKLING					
Region Stockholm är tillgänglig för alla och bemötandet likvärdigt					
Andel av länets invånare som har ett stort förtroende för vården	68%	64%	≥ 65 %	20%	Uppfylls ej ●
Andel nämnder och bolag som utifrån sitt uppdrag har genomfört aktiviteter i enlighet med Region Stockholms styrande dokument inom social hållbarhet inklusive folkhälsa	-	1)	≥ 70 %	40%	1)
Andelen genomförda sociala konsekvensanalyser och/eller folkhälsokonsekvensanalyser	-	1)	≥ 20 %	40%	1)

¹⁾ Indikatorn följs upp först i årsredovisning.

Hälsa- och sjukvårdsbarometern är en nationell undersökning som riktar sig till alla individer 18 år eller äldre, folkbokförda i respektive region. Undersökningen har genomförts sedan 2017 i syfte att fånga attityder, förväntningar och erfarenheter hos befolkningen.

Förtroende för hälso- och sjukvården är starkt kopplat till invånarnas uppfattning om väntetider och i vilken utsträckning individen upplever sig ha tillgång till den vård den behöver. I årets första mätning deltog drygt 4 700 stockholmare. I jämförelse med helårsresultatet för 2021 har Region Stockholms resultat avseende förtroende för hälso- och sjukvården sjunkit med fyra procentenheter från 68 procent till 64 procent. Region Stockholms resultat ligger i nivå med riket som helhet, som uppvisar samma nedåtgående trend. Hälsa- och sjukvårdsnämnden bedömer att minskningen i årets första mätning förklaras av att invånarna under pandemin varit mer toleranta för väntetider i vården och att deras förtroende har återgått till ett normalläge efter pandemin.

Under pandemin 2020 och 2021 låg förtroendet för vården generellt på rekordnivåer i hela riket. Mellan 2019 och 2020 ökade förtroendet från 60 till 69 procent på riksnivå och från 61 till 69 procent i Region Stockholm.

3.2.6 Kärnverksamhet ska prioriteras

Målet styr mot att frigöra resurser till kärnverksamheten genom kontinuerliga förbättringsarbeten, ökad effektivisering och samverkan.

	Utfall augusti 2021	Utfall augusti 2022	Målvärde 2022	Vikt	Prognos
EN HÅLLBAR REGIONAL UTVECKLING					
Kärnverksamhet ska prioriteras					
Administrativa kostnader ska minska	2 767 mkr	2 601 mkr	4 920 mkr ¹⁾	60%	Uppfylls ●
Andel lagakraftvunna domstolsavgöranden där Region Stockholm har vunnit	-	²⁾	≥ 75 %	40%	²⁾

¹⁾ Målvärde för helåret 2022.

²⁾ Indikatorn följs upp först i årsredovisning.

Region Stockholms nämnder och bolag arbetar kontinuerligt med att minska sina administrativa kostnader för att ge större utrymme till kärnverksamheten⁵. I Budget 2022 anges indikatorn i totala kostnader med

⁵ Administrativa kostnader definieras som kostnader för administrativt stöd till kärnverksamheten som ledning, ekonomi, personal, juridik, upphandling och it.

ett målvärde att inte överstiga budget. För perioden har 13 av 23 nämnder och bolag rapporterat ett utfall under budget för administrativa kostnader. Totalt för Region Stockholm uppgick de administrativa kostnaderna per den sista augusti till 2 601 miljoner kronor, vilket är 195 miljoner kronor lägre än budget. De lägre kostnaderna för administration avser främst utvecklingen inom it-området vilket effektiviserat arbetet, samt återhållsamhet i att tillsätta vakanta tjänster och ett effektivare lokalutnyttjande.

3.3 Hållbar arbetsgivare

Region Stockholm är en av Sveriges största arbetsgivare och behöver rekrytera, behålla och utveckla skickliga medarbetare och chefer i sina verksamheter. Kraft ska fortsatt läggas på att göra Region Stockholm till en hållbar och attraktivare arbetsgivare för alla anställda.

Den extraordinära situation som pandemin medfört har fortsatt påverkat Region Stockholms medarbetare och chefer. Året inleddes med en hög frånvaro på grund av sjukdom och vård av barn, vilket påverkade bemanningen samtidigt som arbetet med att omhänderta den uppskjutna vården pågått. Även situationen i Ukraina har till viss del påverkat och Region Stockholm har fortsatt att erbjuda medarbetare och chefer psykologiskt krisstöd för att minska risken att ohälsa uppstår.

Regionövergripande planerade åtgärder avseende utbildning och kompetensutveckling som är centralt finansierade har genomförts exempelvis vidareutbildning av sjuksköterskor till specialistsjuksköterskor eller barnmorskor. Regionstyrelsen har avsatt 100 miljoner kronor under 2022 för en riktad satsning till Region Stockholms egna medarbetare för att säkra en hälsofrämjande arbetsmiljö. Medlen används till regionövergripande insatser såväl som till lokala insatser utifrån verksamheternas förutsättningar och behov. En fördjupad analys av sjukfrånvaron - Hållbar arbetshälsa - har genomförts för att kunna vidta tidiga och riktade insatser.

Den långsiktiga målsättningen att bli oberoende av inhyrd personal inom hälso- och sjukvården kvarstår. Regionstyrelsen har i uppdrag att samordna Region Stockholms deltagande i den gemensamma nationella upphandlingen av hyrpersonal till hälso- och sjukvården (RS 2020-0469).

Region Stockholms kärnverksamheter är hälso- och sjukvård, kollektivtrafik, regional utveckling och kultur inklusive utbildning, utveckling och forskning inom respektive kärnverksamhet.

Samordningsuppdraget har fortgått under perioden, och följer tidplanen för den nationella upphandlingen, som planeras vara färdig första kvartalet 2023.

Inriktningsmålet har två verksamhetsspecifika mål med totalt elva indikatorer. Samtliga indikatorer mäts först i samband med årsredovisningen.

Sjukfrånvaro

Procentuell sjukfrånvaro	Utfall	Utfall fg år	Förändr.*
Procentuell sjukfrånvaro totalt	7,13%	6,46%	0,67pp
- varav kvinnor	7,83%	7,10%	0,73pp
- varav män	4,79%	4,28%	0,51pp
Fördelat på period			
1-14 dagar	3,38%	2,59%	0,79pp
15-90 dagar	1,09%	1,13%	-0,03pp
91 - dagar	2,65%	2,74%	-0,09pp

* Förändringen är uttryckt i procentenheter (pp) som beskriver skillnaden mellan två procentsatser.

Andel sjukfrånvaro i relation till ordinarie arbetstid uppgick under januari till och med augusti 2022 till 7,13 procent, vilket är en ökning jämfört med föregående år då sjukfrånvaron var 6,46 procent. Pandemin har fortsatt påverkat sjukfrånvaron som ligger på en högre nivå än 2019. Ökningen av sjukfrånvaro jämfört med januari till augusti 2021 avser både män och kvinnor.

Den korta sjukfrånvaron, upp till och med 14 dagar, har fortsatt att öka vilket kan hänföras till pandemin med hög smittspridning och Folkhälsomyndighetens råd att alla även med milda förkylningssymptom ska stanna hemma från arbetet. Minskningen avser såväl den långa som medellånga sjukfrånvaron.

4 Ekonomiskt resultat

4.1 Resultat Region Stockholm

Resultat	Utfall	Budget	Avvikelse	Utfall	Prognos	Budget	Avvikelse
	2022	2022		2021	2022	2022	
Mkr	jan-aug	jan-aug		jan-aug			
Verksamhetens intäkter	19 183	18 567	616	18 947	29 135	28 517	618
Verksamhetens kostnader	-69 651	-71 096	1 445	-69 712	-108 507	-108 347	-161
Avskrivningar	-4 527	-4 750	223	-4 606	-6 871	-7 146	275
Verksamhetens nettokostnader	-54 994	-57 278	2 284	-55 371	-86 244	-86 977	733
Skatteintäkter	58 306	56 587	1 719	54 254	87 459	84 881	2 578
Generella statsbidrag och utjämning	3 410	3 205	205	4 060	5 104	4 807	297
Verksamhetens resultat	6 721	2 514	4 207	2 943	6 319	2 712	3 608
Finansiella intäkter	31	29	2	31	40	44	-4
Finansiella kostnader	-1 508	-1 736	229	-1 830	-4 214	-2 614	-1 600
Resultat efter finansiella poster	5 245	807	4 438	1 144	2 146	142	2 004
Extraordinära poster	0	0	0	0	0	0	0
Årets resultat	5 245	807	4 438	1 144	2 146	142	2 004
Reservering av medel till RUR ¹					-1 065		
Resultat efter reservering till RUR	5 245	807	4 438	1 144	1 081	142	2 004

¹Reservering till resultatutjämningsreserv (RUR) fastställs slutligt i balanskravsutredningen i samband med årsbokslutet. Reserveringen av RUR sker inom posten eget kapital i balansräkningen.

Resultatet per augusti uppgick till 5 245 miljoner kronor, att jämföra med budgeterat resultat på 807 miljoner kronor. Säsongsvariationen inom regionens verksamheter innebär normalt lägre kostnader under sommarperioden, så som lägre produktion inom vården, minskat resande i kollektivtrafiken, samt lägre personalkostnader då semesterlöneskulden återförs. Under den verksamhetsintensiva hösten sjunker det ekonomiska resultatet tillbaka, vilket ingår i prognosen för helåret att resultatet förväntas sjunka med cirka 1 000 miljoner kronor. Beaktat den ökade finansiella kostnaden i pensionskulden till följd av ökad inflation, sjunker prognosen med ytterligare 2 000 miljoner kronor och prognostiserat resultat för 2022 uppgår därmed till 2 146 miljoner, vilket är 2 004 miljoner kronor högre än budget. Det prognostiserade resultatet motsvarar 2,3 procent av de samlade skatteintäkterna. Prognosen medger en avsättning till resultatutjämningsreserven (RUR) med 1 065 miljoner kronor. Beaktat RUR prognostiserar Region Stockholm ett resultat 2022 på 1 081 miljoner kronor.

Det högre prognostiserade resultatet, jämfört med budget, beror främst på ökade samlade skatteintäkter på sammanlagt 2 875 miljoner kronor. Därtill ökar statsbidragen med cirka 2 000 miljoner kronor jämfört med budget.

Ökade kostnader inom hälso- och sjukvård samt minskade biljettintäkter i kollektivtrafiken har parerats av ökade statsbidrag samt lägre kostnader för koncernfinansiering och regionledningskontoret. Extra satsningar för att stärka hälso- och sjukvården ökar de prognostiserade kostnaderna med 500 miljoner kronor (RS 2021-0685).

Ökade finansiella kostnader på 1 600 miljoner kronor avser ökade kostnader för pensioner. Regionstyrelsen kommer utreda redovisningen av pensioner med anledning av den ovanligt stora kostnadsökningen som inflationen medför på pensionsskuldens utveckling. I prognosen ingår att kostnaderna ökar med 2 000 miljoner kronor för att skuldens storlek 2022 ska motsvara inflationens effekt på kommande års pensionsutbetalningar.

4.1.1 Verksamhetens intäkter

Verksamhetens intäkter	Utfall	Budget	Avvikelse	Utfall	Prognos	Budget	Avvikelse
	2022	2022		2021	2022	2022	
Mkr	jan-aug	jan-aug		jan-aug			
Patientavgifter	884	875	9	871	1 330	1 335	-6
Resenärsintäkter	5 226	6 458	-1 232	3 517	8 345	10 038	-1 694
Sålda primärtjänster	1 755	1 947	-191	1 468	2 780	3 026	-247
Hyses- och övriga försäljningsintäkter	3 299	3 281	18	3 156	4 981	4 979	2
Statsbidrag och övriga bidrag	6 887	5 099	1 788	8 976	9 727	7 717	2 010
Övriga verksamhetsintäkter	1 132	908	224	958	1 973	1 421	552
Summa verksamhetens intäkter	19 183	18 567	616	18 947	29 135	28 517	618

Verksamhetens intäkter ökade under januari till och med augusti med 616 miljoner kronor jämfört med budget för perioden. Ökningen avser främst statsbidragsintäkter på 1 788 miljoner kronor vilket i huvudsak avser testning och vaccinering för covid-19, samt för uppdämda vårdbehov under pandemin. I utfallet ingår även lägre resenärsintäkter med -1 232 miljoner kronor, samt lägre försäljning av vård/utomlänsintäkter med -191 miljoner kronor jämfört med budget per augusti 2022. Bland övriga intäkter ingår reavinster på 155 miljoner kronor. Prognosen för helåret är att intäkterna ökar med 618 miljoner kronor jämfört med budget.

Skatteintäkter, generella statsbidrag och utjämning	Utfall	Budget	Avvikelse	Utfall	Prognos	Budget	Avvikelse
	2022	2022		2021	2022	2022	
Mkr	jan-aug	jan-aug		jan-aug			
Skatteintäkter	58 306	56 587	1 719	54 254	87 459	84 881	2 578
Generella statsbidrag	4 932	4 919	13	4 773	7 388	7 379	9
Utjämningsystemet	-1 522	-1 715	192	-713	-2 284	-2 572	288
Summa	61 716	59 792	1 924	58 314	92 563	89 688	2 875

De samlade skatteintäkterna ökade med 1 924 miljoner kronor i senaste skatteintäktsprognosen i augusti jämfört med budget. För helåret prognostiseras de samlade skatteintäkterna öka med 2 875 miljoner kronor jämfört med budget.

4.1.2 Kostnader

Verksamhetens kostnader	Utfall	Budget	Avvikelse	Utfall	Prognos	Budget	Avvikelse
	2022	2022		2021	2022	2022	
Mkr	jan-aug	jan-aug		jan-aug			
Personalkostnader och inhyrd personal	-24 490	-24 264	-226	-25 448	-37 277	-37 110	-167
Köpt hälso- och sjukvård	-14 820	-14 079	-741	-14 442	-22 097	-21 679	-418
Övriga verksamhetsanknutna							
tjänster samt bidrag	-2 966	-3 224	258	-3 590	-5 616	-4 882	-734
Köpt trafik	-10 730	-10 698	-32	-10 062	-16 509	-16 214	-295
Material och läkemedel	-10 537	-10 219	-317	-9 826	-15 793	-15 639	-155
Övriga kostnader	-6 108	-8 611	2 503	-6 345	-11 215	-12 824	1 609
Summa verksamhetens kostnader	-69 651	-71 096	1 445	-69 712	-108 507	-108 347	-161

Verksamhetens kostnader blev 1 445 miljoner kronor lägre än budget för perioden.

Under perioden ökade personalkostnaden med 226 miljoner kronor, köp av hälso- och sjukvård ökade med 741 miljoner kronor och material och läkemedel med 317 miljoner kronor jämfört med budget per augusti. De ökade kostnaderna beror delvis på kostnader för covidvård. Ökade kostnader för externt köpt Hälso- och sjukvård beror främst på högre kostnader inom primärvården för listningsersättning och kostnader för medicinsk service utförda av privata vårdgivare, vilket beror på en återgång till mer normala besöksmönster efter pandemin. Inom psykiatrin är kostnaderna för rättspsykiatrisk vård högre samtidigt som det är ett fortsatt högt tryck vad gäller neuropsykiatriska utredningar.

De ökade kostnaderna vägs upp av lägre kostnader för regionstyrelsen, koncernfinansiering, färdtjänstnämnden samt fastighets- och servicenämnden, vilket förklarar att utfallet per augusti för verksamhetens kostnader blev bättre än budget. För helåret prognostiseras kostnaderna bli 161 miljoner kronor högre än budget.

Avskrivningskostnaderna minskade med 223 miljoner kronor jämfört med budget per augusti, vilket beror på tidsförskjutningar i investeringsprojekten.

De finansiella kostnaderna blev 229 miljoner kronor lägre än budget för perioden. För helåret prognostiseras de finansiella kostnaderna uppgå till -1

600 miljoner kronor, vilket beror på att pensionsskulden ökar med cirka 2 000 miljoner kronor.

4.1.3 Merkostnader och minskade intäkter till följd av covid-19

Nämnder och bolag har per augusti rapporterat merkostnader till följd av covid-19 på sammanlagt 572 miljoner kronor. Minskade intäkter uppgick per augusti till 1 224 miljoner kronor, varav 1 199 miljoner kronor avser minskade biljettintäkter i kollektivtrafiken.

För året prognostiserar nämnder och bolag att merkostnaderna till följd av covid-19 uppgår till 655 miljoner kronor, samt minskade intäkter till 1 691 miljoner kronor, varav 1 663 miljoner kronor avser minskade biljettintäkter i kollektivtrafiken.

Staten ersätter inte merkostnader och minskade intäkter inom hälso- och sjukvård. Inom kollektivtrafiken prognostiseras ett statsbidrag på 440 miljoner kronor för att kompensera för minskade biljettintäkter.

Enligt beslut i regionfullmäktige ska nämnder och bolag vid bedömningen av budgeterade resultatkrav undanta de ekonomiska effekterna av pandemin, vilket avser merkostnader, minskade intäkter och erhållna statsbidrag avseende merkostnader för covid-19 (RS 2020-0769).

Därtill har regionfullmäktige beslutat om att ersätta nämnder och bolag för de merkostnader som uppstått till följd av covid-19 under perioden januari till och med april 2022 på sammanlagt 520 miljoner kronor (RS 2022-0442), samt en satsning på personalfrämjande åtgärder och stärkt hälsa för anställda inom vården, så som extra ledighet i form av återhämtningsdagar för personalen, på sammanlagt 219 miljoner kronor. I samband med årsbokslutet 2022 görs en slutlig reglering av ersättning för redovisade merkostnader till följd av covid-19 för helåret 2022. I prognosen för helåret 2022 ingår att nämnder och bolag inom hälso- och sjukvård kommer erhålla ytterligare cirka 290 miljoner kronor i ersättning för merkostnader.

4.1.4 Personalkostnad

Personalvolymen uppgick per augusti till 44 230 helårsarbeten. I jämförelse med samma period föregående år har personalvolymen ökat med 0,4 procent vilket motsvarar 185 helårsarbeten och avser i huvudsak medarbetare inom sjukvården.

Personalkostnader, inklusive inhyrd personal, per augusti uppgick till -24 490 miljoner kronor, vilket är 226 miljoner kronor högre än budget per augusti. Av personalkostnaderna utgörs 4,1 procent av kostnad för inhyrd personal, vilket främst avser sjuksköterskor och läkare.

För året prognostiseras personalkostnaderna uppgå till 37 277 miljoner kronor, vilket är 167 miljoner kronor högre än budget. Den ökade kostnaden avser främst inhyrd personal. Av personalkostnader utgörs 3,8 procent av kostnad för inhyrd personal. Ökningen av personalkostnaderna prognostiseras främst av akutsjukhusen.

4.1.5 Balanskravsresultat

Resultatet före justeringar i balanskravet motsvarar prognostiserat resultat på 2 146 miljoner kronor. Justerat för realisationsvinst på 155 miljoner kronor prognostiseras ett resultat efter balanskravsjusteringar på 1 991 miljoner kronor.

Det prognostiserade balanskravsresultatet medger en möjlig avsättning till resultatutjämningsreserv, RUR, med 1 065 miljoner kronor. I samband med årsbokslutet fastställs om avsättnings till RUR ska göras.

Mkr	Prognos 2022	Budget 2022	Bokslut 2021
Resultat enligt balanskrav			
Årets resultat enligt resultaträkningen	2 146	142	1 821
Samtliga realisationsvinster	-155	0	-74
Årets resultat efter balanskravsjusteringar	1 991	142	1 747
Reservering av medel till resultatutjämningsreserv ⁶	-1 065	0	0
Balanskravsresultat	926	142	1 747

4.2 Resultat nämnder och bolag

Nämnder och bolag inom verksamhetsområdet hälso- och sjukvården prognostiserar sammantaget ett positivt resultat på 485 miljoner kronor vilket är en positiv avvikelse jämfört med budget på 64 miljoner kronor. I nämnder och bolags prognoser ingår den extra ersättning som beslutades av regionfullmäktige den 7 juni 2022 avseende ersättning för merkostnader covid-19 till och med april på 520 miljoner kronor, samt ersättning för merkostnader covid-19 för resterande delen av året. Därtill ingår ersättning för personalfrämjande åtgärder samt stärkt hälsa för anställda inom vården på 219 miljoner kronor (RS 2022-0442).

Nämnder och bolag inom kollektivtrafiken prognostiserar en negativ budgetavvikelse på -1 193 miljoner kronor, vilket beror på lägre biljettintäkter med -1 710 miljoner kronor. I prognosen ingår statsbidrag till

⁶ Beloppet avser en möjlig reservering till RUR utifrån redovisad resultatprognos.

trafiknämnden med 440 miljoner kronor för att kompensera för minskade biljettintäkter, motsvarande endast en fjärdedel av intäktsminskningen.

Den positiva budgetavvikelsen inom fastighets- och servicenämnden avser främst en realisationsvinst från försäljning av Glaven 12 (Stadsgårdsvägen) och en tilläggsköpeskilling för Sicklaön 73:49 och 73:50 (Nacka).

Regionstyrelsen prognostiserar ett resultat som är 110 miljoner kronor högre än budget, vilket beror på lägre kostnader än budgeterat inom Strategisk IT, på grund av senarelagda projekt, samt utvecklingsmedel och forskningsmedel som inte är förbrukad.

Inom koncernfinansiering redovisas ökade skatteintäkter, lägre finansiella kostnader samt budgeterade kostnader för pensioner samt för risker i skatteintäktsutvecklingen och kostnaden för utjämningsystemet, respektive risker för kvarstående effekter efter pandemin. Prognosen är 2 826 miljoner kronor högre än budget.

Undantaget effekterna av covid-19 prognostiserar Södersjukhuset och Danderyds Sjukhus AB, Södertälje sjukhus samt kommunalförbundet sjukvård och omsorg i Norrtälje, serviceförvaltningen inom fastighets- och servicenämnden, samt trafiknämnden att de inte uppnår sitt resultatkrav.

Övriga nämnder och bolag prognostiserar att de kommer att uppnå budgeterat resultatkrav om effekterna av covid-19 undantas.

Landstingshuset i Stockholm AB:s negativa budgetavvikelse för perioden avser nedskrivningar av värdet på aktierna i dotterbolagen, vilket är en följd av de negativa resultaten i Södersjukhuset och Danderyds Sjukhus AB, Södertälje sjukhus.

Bolagens resultat och prognos kommenteras utförligare i verksamhetsberättelsen.

**TJÄNSTEUTLÅTANDE
2022-10-05**

RS 2021-0609

Mkr	Utfall 2022 jan-aug	Budget 2022 jan-aug	Avvikelse	Utfall 2021 jan-aug	Prognos 2022	Budget 2022	Avvikelse
Hälso- och sjukvård							
Hälso- och sjukvårdsnämnden	1 110,2	653,0	457,3	1 087,3	400,0	0,0	400,0
Vårdens kunskapsstyrningsnämnd	0,8	0,0	0,8	0,6	0,0	0,0	0,0
Patientnämnden	1,8	0,0	1,8	3,5	0,0	0,0	0,0
Kommunalförbundet sjukvård och omsorg	-31,5	5,1	-36,6	-15,3	-29,9	0,0	-29,9
Stockholms läns sjukvårdsområde	423,2	289,0	134,2	274,2	340,0	232,0	108,0
Karolinska Universitetssjukhuset	20,5	-133,5	154,0	426,4	42,0	42,0	0,0
Södersjukhuset AB	-231,5	22,1	-253,6	-362,1	-224,4	15,0	-239,4
Danderyds Sjukhus AB	-163,9	14,9	-178,8	-298,2	-165,0	11,0	-176,0
Södertälje Sjukhus AB	1,1	17,1	-16,0	-31,2	-9,4	4,0	-13,4
S:t Eriks Ögonsjukhus AB	27,7	9,6	18,0	-34,6	18,0	10,0	8,0
Folkhälsvården Stockholms Län AB	106,3	77,5	28,8	60,9	100,0	100,0	0,0
Ambulanssjukvården i Storstockholm AB	14,8	8,2	6,6	10,8	6,0	6,0	0,0
Tobiasregistret AB	0,3	0,0	0,3	0,0	0,0	0,0	0,0
MediCarrier AB	-5,5	-2,4	-3,1	19,0	7,3	1,0	6,3
Hälso- och sjukvård totalt	1 274,2	960,5	313,7	1 141,4	484,6	421,0	63,7
Kollektivtrafik							
Trafiknämnden	-575,6	200,1	-775,8	-2 053,6	-1 077,2	404,0	-1 481,2
varav Trafikförvaltningen	1,1	8,8	-7,6	64,0	-79,9	0,0	-79,9
varav Förvaltning för utbyggd tunnelbana	16,7	0,0	16,7	-1,0	0,0	0,0	0,0
AB Storstockholms Lokaltrafik	-593,5	191,4	-784,9	-2 116,5	-997,3	404,0	-1 401,3
varav AB SL Finans	290,7	8,0	282,7	281,0	397,3	0,0	397,3
varav SL Nya Tunnelbanan AB	0,0	0,0	0,0	0,0	0,0	0,0	0,0
varav Waxholms Ångfartygs AB	-1,7	-5,0	3,3	2,4	-13,7	4,0	-17,7
Färdtjänstnämnden	231,9	44,7	187,2	242,6	292,0	4,0	288,0
Kollektivtrafik totalt	-343,7	244,8	-588,5	-1 811,0	-785,2	408,0	-1 193,2
Kultur							
Kulturnämnden	-16,5	-16,4	-0,1	2,0	0,0	0,0	0,0
Film Stockholm AB	0,4	0,0	0,4	6,5	0,0	0,0	0,0
Kultur totalt	-16,1	-16,4	0,3	8,6	0,0	0,0	0,0
Tillväxt- och regionplanenämnden	12,8	0,0	12,8	2,7	5,3	0,0	5,3
Regionstyrelsen	441,7	0,0	441,7	492,5	110,1	0,0	110,1
Klimat- och hållbarhetsnämnden	-0,8	0,0	-0,8	-0,3	0,0	0,0	0,0
Fastigheter och service							
Fastighets- och servicenämnden	748,7	432,4	316,3	436,8	775,0	599,5	175,5
varav Serviceförvaltningen	-15,4	15,1	-30,4	-25,5	-35,0	6,0	-41,0
varav Fastighetsförvaltningen	764,0	417,3	346,7	462,3	810,0	593,5	216,5
Locum AB	-0,2	-4,9	4,6	0,7	3,5	3,5	0,0
Fastigheter och service totalt	748,4	427,5	320,9	437,5	778,5	603,0	175,5
Övriga							
Revisorskollegiet	7,3	3,1	4,2	5,1	0,0	0,0	0,0
Landstingshuset i Stockholm AB	-290,1	-5,8	-284,3	-658,3	-2,9	-18,0	15,1
AB SLL Internfinans	2,2	0,7	1,6	2,6	2,6	1,0	1,6
Koncerngemensamma funktioner							
Skadekontot	6,5	0,0	6,5	9,1	0,0	0,0	0,0
Koncernfinansiering	2 533,0	-807,4	3 340,3	864,7	1 552,4	-1 273,5	2 825,9
Koncernjusteringar	869,6	0,0	869,6	656,1	0,0	0,0	0,0
Resultat samtliga resultatenheter	5 245,1	807,0	4 438,0	1 150,7	2 145,5	141,5	2 004,0

4.3 Investeringar

Mkr	Utfall 2022 jan-aug	Utfall 2021 jan-aug	Prognos 2022	Budget 2022	Avvikelse mot budget	Bokslut 2021
Hälsa- och sjukvård						
Hälsa- och sjukvårdsnämnden	3,5	0,1	7,5	9,0	1,5	1,1
Vårdens kunskapsstyrningsnämnd	0,0	0,0	0,0	0,0	0,0	0,0
Patientnämnden	0,0	0,0	0,0	0,0	0,0	0,0
Stockholms läns sjukvårdsområde	96,0	91,8	194,0	252,4	58,4	154,0
Karolinska Universitetssjukhuset	242,1	161,8	500,0	700,0	200,0	277,9
Södersjukhuset AB	38,5	66,3	183,0	218,3	35,3	149,3
Danderyds Sjukhus AB	47,8	55,1	110,0	181,5	71,5	107,4
Södertälje Sjukhus AB	8,5	15,4	72,0	65,0	-7,0	64,4
S:t Eriks Ögonsjukhus AB	8,0	15,4	20,0	20,0	0,0	29,4
Folktandvården Stockholms Län AB	23,6	30,9	70,0	85,0	15,0	56,0
Ambulanssjukvården i Storstockholm AB	3,3	21,4	28,0	28,0	0,0	29,1
Tobiasregistret AB	0,0	0,0	0,0	0,0	0,0	0,0
MediCarrier AB	0,7	2,7	12,0	12,0	0,0	4,9
Hälsa- och sjukvård totalt	472,0	460,8	1 196,5	1 571,2	374,7	873,3
Kollektivtrafik						
Trafiknämnden	5 622,7	4 764,5	11 625,2	13 967,0	2 341,8	8 750,3
varav Trafikförvaltningen	2 427,2	2 439,4	6 003,8	7 805,3	1 801,5	4 932,4
varav Förvaltning för utbyggd tunnelbana	3 195,6	2 325,0	5 621,4	6 161,7	540,3	3 817,9
Färdtjänstnämnden	33,4	25,3	63,8	51,0	-12,8	39,0
Kollektivtrafik totalt	5 656,1	4 789,8	11 689,0	14 018,0	2 329,0	8 789,3
Fastigheter och service						
Fastighets- och servicenämnden	953,2	806,3	1 714,6	2 303,8	589,2	1 355,9
varav Serviceförvaltningen	128,5	65,1	242,7	337,6	94,9	160,7
varav Fastighetsförvaltningen	824,7	741,2	1 471,9	1 966,2	494,3	1 195,2
Locum AB	1,6	2,3	4,5	4,5	0,0	2,3
Fastigheter och service totalt	954,8	808,6	1 719,1	2 308,3	589,2	1 358,2
Övriga						
Kulturnämnden	0,5	0,4	1,9	1,9	0,0	1,5
Regionstyrelsen	1,7	3,0	9,0	17,6	8,6	3,3
Revisorskollegiet	0,0	0,0	0,2	0,2	0,0	0,0
AB SLL Internfinans	0,0	0,0	0,0	0,0	0,0	0,0
Investeringar totalt	7 085,1	6 062,6	14 615,7	17 917,2	3 301,5	11 025,5

Investeringsutfallet per augusti för Region Stockholm uppgick till 7 085 miljoner kronor, vilket motsvarar en upparbetningsgrad på 40 procent av årets budgeterade investeringar. Nämndernas och bolagens prognoser för årets investeringar visade på ett utfall på 14 616 miljoner kronor, vilket är 3 302 miljoner kronor lägre än budget och motsvarar en prognostiserad upparbetningsgrad på 82 procent. Prognosavvikelsen i jämförelse med årets budget hänförs främst till nämnder och bolag inom kollektivtrafiken samt till fastighets- och servicenämnden. Regionledningskontoret bedömer

att investeringsutfallet kommer att bli lägre beaktat att risk kvarstår för förseningar i leveranser på grund av material- och komponentbrist på marknaden samt rådande omvärldsläge. Därutöver ses det allmänna inflationsläget som en risk som kan leda till fördröjade investeringar.

4.3.1 Hälsa- och sjukvård

För hälso- och sjukvårdsproducerande nämnder och bolag uppgick investeringar för perioden januari till och med augusti till 472 miljoner kronor och motsvarar en upparbetningsgrad på 30 procent. Årets prognos visar på ett investeringsutfall på 1 197 miljoner kronor, vilket motsvarar en upparbetningsgrad på 76 procent. Prognosen understiger årets budget vilket förklaras av att pandemins följd effekter, oroligheterna i omvärlden, komponent- och resursbrist påverkat ledtiderna för planerade investeringar, varför investeringar förskjutits till kommande år.

IKT och MT till NKS Efterkalkyl

Under delåret har en efterkalkyl tagits fram för projekten som avsåg att försörja Nya Karolinska Sjukhuset med medicinteknisk utrustning (MT) och informations- och kommunikationsteknik (IKT). Projektets mål var att sjukhuset skulle utrustas för att bedriva verksamhet enligt vårduppdraget. Styrgruppen har konstaterat att projektet har fullgjort sina åtaganden och levererat i tid till driftsättningen av de olika sjukhusbyggnaderna⁷. Total budget för IKT-delen uppgick till 767 miljoner kronor och totalt utfall uppgick till 551 miljoner kronor. Total budget för MT-delen uppgick till 3 050 miljoner kronor och totalt utfall uppgick till 2 757 miljoner kronor. Totalt understegs budgeten med 509 miljoner kronor. Resurspåslag avseende projektkostnader som erfordrats för att få investeringarna på plats har verifierats och fördelats på underliggande komponenter utifrån en fördelningsnyckel baserat på komponenternas pris.

4.3.2 Kollektivtrafik

För trafikinvesteringar inom SL-trafiken uppgick investeringar för perioden januari till och med augusti till 2 427 miljoner kronor, vilket motsvarar en upparbetningsgrad på 31 procent. Prognosen har justerats ned med 1 802 miljoner kronor, till stor del förklarad av förskjutningar för Program Tvärbana Norr Kistagrenen, senarelagda leveranser av X15p-fordon för Roslagsbanan och C30 till Röda linjen.

För investeringar i utbyggd tunnelbana uppgick upparbetningsgraden per augusti till 52 procent. Årets prognos understiger budget med 540 miljoner kronor, vilket främst beror på att Depå Nya Tunnelbanan har förskjutit

⁷ Styrgruppsprotokoll finns diarieförda i ärende LS2017-0996

arbeten motsvarande 273 miljoner kronor för bland annat städ- och uppställningshall. Tunnelbana till Arenastaden överstiger budget med 227 miljoner kronor vilket beror på tidsförskjutningar i kombination med indexutbetalningar. Total prognos överskrider budget med 1 807 miljoner kronor vilket beror på att förvaltningen justerat för prisökningar orsakade av omvärldsläget.

Tabellen nedan redovisar större investeringsprojekt inom trafiknämnden med genomförandebeslut och med en total budget för samtliga år som överstiger 300 miljoner kronor och samtliga investeringar inom utbyggd tunnelbana.

Större objekt med genomförandebeslut	Utfall 2022 jan-aug	Prognos 2022	Budget 2022	Avvikelse 2022	Total prognos	Total budget	Total upp- arbets- grad (%)	Färdig- ställande (år)
Trafikförvaltningens förvaltningsplan								
Program Röda linjens uppgradering	384	892	1 178	286	10 710	10 710	66%	2027
Program Roslagsbanans utbyggnad	180	646	758	112	10 446	10 450	84%	2026
Program Tvärbana Norr Kistagrenen	491	1 198	1 650	452	6 524	6 522	52%	2025
Program Tvärbana Norr Solnagrenen	6	12	31	19	5 587	5 581	99%	2023
Program Bussdepåer	21	55	186	132	4 010	4 010	84%	2025
Bussterminal Slussen	240	563	552	-11	3 388	3 388	76%	2025
Program Saltsjöbanan	17	41	210	169	1 835	1 835	77%	2027
Utbyte av hissar och rulltrappor	35	125	195	69	1 494	1 494	53%	2026
C20 - uppgradering	183	313	312	-1	1 453	1 453	57%	2024
Saltsjöbanan och tunnelbaneentréer Slussen	10	34	71	37	1 008	1 012	10%	2027
Rissne Tunnelbanedepå	6	74	133	59	632	632	16%	2025
Lågfrekvent underhåll X60, X60A, X60	52	98	114	16	626	626	19%	2026
Program Slussen	10	23	18	-5	485	439	92%	2024
Livstidsförlängning gröna linjen	18	102	65	-37	412	412	32%	2026
Roslagsbanan ersättning X10p	0	0	10	10	340	340	0%	2025
Stockholmsöverenskommelsen								
FUT - Tunnelbana till Nacka och Söderort	1 479	2 803	2 948	145	22 849	22 467	29%	2030
FUT - Depå Nya tunnelbanan	664	1 096	1 369	274	5 884	5 360	34%	2025
FUT - Tunnelbana till Arenastaden	478	707	481	-227	6 046	5 951	37%	2028
FUT - Tunnelbana till Barkarby	513	885	1 054	169	5 460	5 406	49%	2026
FUT - Depå och fordon Älvsjö	1	4	2	-2	3 031	2 941	0%	
FUT - Fordon	1	2	4	2	1 737	1 588	1%	2030
Utbyggnad av Älvsjö depå	62	135	227	92	864	865	27%	2026
Sverigeförhandlingen								
FUT - Tunnelbana till Älvsjö	38	97	198	101	14 334	13 858	1%	2034
FUT - Station Södra Hagalund	21	31	107	75	1 332	1 296	22%	2028

Objekt från trafikförvaltningens förvaltningsplan

Program Röda Linjens uppgradering

En stor del av programmet avser leveranser av den nya tunnelbanevagnen C30, där nu en tredjedel av fordonen har tagits i drift. Under året förväntas 19 vagnar levereras, jämfört med ett planerat antal på 25 fordon. Den lägre leveranstakten är orsaken till att årsprognosen understiger budget med 286 miljoner kronor. Vid Nybodadepån har en entreprenad startats upp för ombyggnation av verkstaden. Kontrakt för lyftar till Nyboda- och Rissnedepån har blivit tilldelade. Den totala prognosen är oförändrad.

Program Roslagsbanans utbyggnad

I och med utbyggnaden av dubbelspår på Roslagsbanan, tillsammans med nya fordon och ny depå, kommer resenärerna att få tätare och mindre störningskänslig trafik. Tester av de nya fordonen har fortsatt ute på banan. Under sommaren var Roslagsbanan avstängd i sju veckor för att skapa trafiklösningar med planskilda korsningar vid Frescati och Portvägen i Enebyberg. Efter avstängningen och färdigställandet av broarna har arbetet fortsatt med att anlägga kompletterande anslutningsramper. Prognosen understiger budgeten med 112 miljoner kronor då betalningar av fordon skjutits framåt i tiden. Totalprognosen har minskat med fyra miljoner kronor genom en omklassificering från investeringsutgift till driftskostnad.

Program Tvärbana Norr Kistagrenen

Tvärbana Norr Kistagrenen avser nybyggnation av en åtta kilometer lång tvärförbindelse. Avgreningen mot Kista börjar efter Norra Ulvsunda och sträcker sig via Bromma flygplats, Rissne och Stora Ursvik till Kista. Efter Kista centrum ansluter den till pendeltåget i Helenelund. Under året har fem A35-fordon levererats. Prognosen för året understiger budget med 452 miljoner kronor. Avvikelsen beror till stor del på att programmet fått en förskjuten tidplan i samband med det nya genomförandebeslutet som togs tidigare i år. Trafikstarten för Ursviks Torg är flyttad från 2022 till 2023. Den totala investeringsprognosen överstiger budget med två miljoner kronor.

Program Tvärbana Norr Solnagrenen

Arbete pågår med att få signalsystemen godkända av Transportstyrelsen och samtidigt sker en överlämning av teknisk dokumentation från projektet till förvaltningsorganisationen inom trafiknämnden. Vissa förseningar har skett då vagnarnas signalsystem ska uppdateras med förbättrade mottagare. I och med förseningar i signalprojektet och

förskjutna betalningar till nästa år, understiger prognosen budget med 19 miljoner kronor. Totalprognosen överstiger budget med sju miljoner kronor, orsakade av ökade utgifter inom signalprojektet.

Program Bussdepåer

Bussdepå Enlunda på Ekerö väntas ersätta bussdepån i Ekerö centrum. Genomförandet är försenat på grund av förseningar i detaljplan och tillkommande behov. Den försenade entreprenadstarten medför att prognosen för året understiger budget med 132 miljoner kronor. Bussdepån i Tomtebodas färdigställdes under förra året men har haft utgifter för kvarvarande arbeten även under 2022. Totalprognos för bussdepåerna är lika med totalbudget.

Bussterminal Slussen

Efter att Stockholms stad har utfört bergsprängningar vid Slussen sker nu arbeten med bergförstärkning. Brister i berget har medfört åtgärder vilket bidragit med förseningar för de entreprenader som ska ta vid, såsom stomkomplettering, installationer, markentreprenader och byggservice. Prognosen för året överstiger budget med 11 miljoner kronor, avvikelsen är en effekt av den förskjutna tidplanen. Totalprognosen är oförändrad mot budget.

Program Saltsjöbanan

Upprustnings- och kapacitetsåtgärder på Saltsjöbanan inkluderar dubbelspårsträckor vid Fisksätra och Tattby, där nu upphandlingsunderlag ska tas fram. Prognosen för året understiger budget med 169 miljoner kronor, då entreprenadstarten av mötesstationerna förskjutits i tid från 2022 till 2023 eftersom detaljplanerna överklagats. Totalprognosen är lika med totalbudget.

Utbyte av hissar och rulltrappor TR

Upphandlingar som avser byten av hissar, rulltrappor och rullramper är genomförda. Upphandlingen av rulltrappor blev överprövad, vilket medfört en tidsförskjutning av genomförandet. Projektet har även drabbats av leveransproblem på grund av pandemin. Årets prognos understiger budget med 69 miljoner kronor men totalprognosen är lika med totalbudget.

C20 uppgradering

Objektet omfattar uppgradering och modernisering av tunnelbanetåget C20. Fordonen uppgraderas både med ny interiör och med ny trafikstyrningsteknik. Sedan årsskiftet har 70 ombyggda C20-fordon levererats och totalt används nu 117 uppgraderade C20-fordon på grön

linje. Årets prognos överstiger budget med en miljon kronor och totalprognosen är oförändrad mot totalbudget.

Saltsjöbanan och tunnelbaneentréer Slussen

Saltsjöbanans slutstation vid Slussen förändras i och med Stockholm stadsutveckling av Slussen. För att kunna säkerställa tätare trafik pågår en utredning av lokalbanas hastighet inom stationsområdet. Systemhandlingar har fastställts och projekteringsorganisation för bygghandling är upphandlad. Förskjutningar i tid medför att prognosen för året understiger budget med 37 miljoner kronor. Totalprognosen har minskat med fyra miljoner kronor genom en omklassificering från investeringsutgift till driftskostnad.

Rissne tunnelbanedepå

Rissne tunnelbanedepå byggs om och efter upphandling har en entreprenör tilldelats arbetet. Årets prognos understiger budget med 59 miljoner kronor medan totalprognosen är oförändrad.

Lågfrekvent underhåll X60, X60A, X60B

Pendeltågsfordonens underhålls planeras i förhållande till deras kilometeruttag. Då fler fordon finns att tillgå och underhållet har optimerats kan förlängning av intervallen ske, vilket också bidragit till en fördröjning i genomförandet. Prognosen understiger budget med 16 miljoner kronor men totalprognosen är oförändrad.

Program Slussen

Program Slussen inkluderar en upprustning av Söderströmsbroarna, flytt av ett teknikrum samt utbyte av en likriktarstation. Arbeten pågår men är försenade i och med att Stockholm stads närliggande arbeten är försenade, vilket förhindrat tillgången till norra teknikrummet. Även arbetet med likriktarstationen är försenad, här på grund av överklaganden. Årets prognos överstiger budget med fem miljoner kronor för att tidigare entreprenader förskjutits in på innevarande år. Totalprognosen överstiger totalbudgeten med 46 miljoner kronor på grund av tidsförskjutningar och högre materialpriser.

Livstidsförlängning gröna linjen

Livstidsförlängning av gröna linjen omfattar åtgärder för att säkra livslängden av systemet fram till 2035. Projektet har fortskridit enligt plan och fokus har legat på genomförande av projektet och uppföljning av avtal. En högre leveranstakt samt en justering avseende C20-uppgraderingens

leverans medför att årets prognos överstiger budget med 38 miljoner kronor. Totalprognosen är oförändrad mot totalbudget.

Objekt från Stockholmsöverenskommelsen

Tunnelbana till Nacka och Söderort

Under april tecknades kontrakt för huvudtunnelentreprenaden i Järla. Entreprenadarbetena pågår i samtliga övriga upphandlade entreprenader. I slutet av augusti avslog förvaltningsrätten överprövningen av anläggningsentreprenaden Sockenplan etapp 2 och Slakthusområdet. Prövning har nu begärts i kammarrätten. Årets prognos understiger årets budget med 145 miljoner kronor vilket beror på tidsförskjutningar orsakade av överprövningar samt minskade kostnader för tillfällig vistelse. Total prognos överstiger total budget med 383 miljoner kronor vilket beror på justerade indexberäkningar.

Depå nya tunnelbanan Högdalen

Depå Nya tunnelbanan innebär en utbyggd depå i Högdalen. Projektet är uppdelat i delprojekten Berg- och anläggning, Hus samt BEST. Arbete fortgår med projektering, planläggning, upphandling och produktion. I juni tecknades kontrakt för anslutningsspår Farstagrenen till Depå Högdalen. I entreprenaden ingår bergschakt, betongarbeten, servicetunnel, stomkompletteringar samt installationer i arbets- och servicetunnel, anslutningsspår och uppställningshall under spår. Årets prognos understiger årets budget med 273 miljoner kronor. Avvikelsen beror på att vissa arbeten förskjutits i tid för exempelvis städ- och uppställningshall. Total prognos överstiger total budget med 525 miljoner kronor vilket främst beror på justerade indexberäkningar.

Tunnelbana till Arenastaden (inklusive södra Hagalund)

Tunnelbana till Arenastaden innebär en ny tunnelbanelinje från Odenplan till Arenastaden. Station Södra Hagalund ingår i ett separat avtal mellan Region Stockholm, Solna stad och staten inom Sverigeförhandlingen. Arbete fortgår med projektering, planläggning, upphandling och produktion. I mars tecknades kontrakt för berg- och anläggningsentreprenad Arenastaden-Södra Hagalund. I entreprenaden ingår bland annat bergschakt för spårtunnlar, stationsutrymmen, betongarbeten och anslutande markarbeten. Årets prognos överstiger årets budget med 152, inräknat Station Södra Hagalund. Avvikelsen beror främst på senarelagda arbeten från föregående år. Total prognos överstiger total budget med 131 miljoner kronor vilket främst beror på justerade indexberäkningar.

Tunnelbana till Barkarby

Produktion har löpt på i den stora berg- och anläggningsentreprenaden Järfällatunneln. Tunnelproduktion har pågått från alla tre arbetstunnlar Robothöjden, Landningsbanan och Veddesta, men är nu avslutade från Veddesta. I början på året tecknades kontrakt för entreprenad Bana och El Järfällatunneln. Årets prognos understiger årets budget med 169 miljoner kronor vilket främst hänförs till tidsförskjutningar med anledning av avsaknad av överenskommelse gällande Järfällatunneln samt att framdriften varit lägre än planerat.

Fordon

Utbyggnaderna av tunnelbanan kommer att generera ett behov av fler tåg i trafik. Upphandling av nya fordon till nya tunnelbanan avses ske inom ramen för trafiknämndens C30-projekt. Årets prognos uppgår till fyra miljoner kronor, vilket är i linje med budget. Total prognos överstiger budget med 149 miljoner kronor vilket beror på justerade indexberäkningar.

Utbyggnad av depå Älvsjö

Älvsjö depå byggs om och ut för att effektivt kunna underhålla pendeltågs X60-flotta. Tre nya uppställningsspår är färdigställda och överlämnade för förvaltning. För närvarande pågår arbete med överliggningsrum, kall- och varmförråd, miljöstation och avfallshantering, parkeringar och teknikbyggnader, vilka beräknas vara klara i november 2022. Utöver dessa pågår förberedande produktionsarbeten ombyggnation av spår ett och två inne i depåfastigheten. Årets prognos understiger budget med 92 miljoner kronor, då tidplanen förskjutits med ett år på grund av pandemin och världsläget som orsakat leveransproblem. Tidplanen för färdigställande är 2026 samt med en oförändrad totalprognos.

Objekt från Sverigeförhandlingen

Tunnelbana till Älvsjö

I juli tilldelades tre projekteringsuppdrag. Två av projekteringsuppdragen avser systemhandling för stationer och ett avser tunnlar och BEST (bana, el, signal och tele). Årets prognos understiger årets budget med 101 miljoner kronor. Avvikelsen beror på att budgeten för året är hämtad ur betalningsplanen i Sverigeförhandlingen medan prognosen bygger på aktuella bedömningar av projektets projektledare. Total prognos överstiger total budget med 476 miljoner kronor vilket främst beror på justerade indexberäkningar.

Tunnelbana till Älvsjö – depå och fordon

Ett beslut om att inleda inriktningsfasen för depå och fordon för tunnelbana till Älvsjö fattades i mars och planering av verksamheten pågår.

4.3.3 Fastighet och service

Fastighets- och servicenämnden ansvarar för investeringar i Region Stockholms fastighetsbestånd⁸ och försörjning av informationsteknik⁹. Nämndens investeringsbudget uppgick till 2 304 miljoner kronor och fördelade sig främst på investeringar i fastigheter, utrustning och informationsteknik. Nämndens sammanlagda investeringsutgifter uppgick till 953 miljoner kronor, vilket motsvarar en upparbetningsgrad på 41 procent för perioden.

För fastighetsinvesteringar inom hälso- och sjukvården uppgick investeringsutfallet till 825 miljoner kronor, vilket motsvarar en upparbetningsgrad på 42 procent för perioden. Årets prognos understiger årets budget med 494 miljoner kronor som främst hänförs till tidsförskjutningar och viss brist på resurser i projektorganisationen.

Tabellen nedan redovisar pågående större fastighetsinvesteringar inom hälso- och sjukvården. Väsentliga händelser och större avvikelser för 2022 för investeringar överstigande 100 miljoner kronor med genomförande beslut kommenteras nedan.

Under perioden har det inte färdigställts några investeringar där totalbudgeten är högre än 100 miljoner kronor.

⁸ Exklusive kollektivtrafikens fastigheter som trafiknämnden ansvarar för.

⁹ Exklusive kollektivtrafikens försörjning av informationsteknik som trafiknämnden ansvarar för.

Fastighetsinvesteringar inom Hälso- och sjukvård	Utfall 2022 jan-aug	Prognos 2022	Budget 2022	Avvikelse 2022	Total prognos	Total budget	Total upp- arbetsnings- grad (%)	Färdig- ställande (år)
Mkr								
Investeringar med genomförandebeslut								
LFS St Görans vårdavdelningar och behandling inkl tekn uppr	31	73	80	7	2 337	2 437	89%	2023
LFS DS - Ny vårdbyggnad, by 61	149	389	383	-7	1 854	1 854	28%	2025
LFS SÖS-Modernisering av vårdplatser etapp 1 och 2	23	76	66	-10	800	800	7%	2025
LFS HS - Anpassning 1 avd/år Framtidens vårdavdelning, etapp 2	12	13	82	70	236	236	19%	2026
LFS HS Ny- och ombyggnad av akutmottagning	18	26	104	78	295	180	14%	2025
LFS HS-ombyggnad mottagning, 1 per år Framtidens vårdmottagning, etapp 2	11	15	54	38	134	134	23%	2025
LFS Rosenlunds sjh - By 09 - Vertikalt stambyte	6	11	38	26	110	110	9%	2026
Investeringar med inriktnings- eller planeringsbeslut								
LFS SÖS Ny reservkraft	1	3	45	42	500	500	1%	2029
LFS HS Upprustning av försörjningsbyggnad	2	3	14	11	250	250	3%	2025
LFS StG Ungdomshus Hus 04 och 05	0	1	55	54	180	180	1%	2025
LFS Helix etapp 2	8	19	20	1	750	750	2%	2027
LFS Löwenströmska sjh, By 02 Ombyggnad, evakuering, teknisk upprustning	1	2	50	48	485	460	1%	2027
LFS SÖS IVA platser	6	19	20	1	116	116	8%	2025
LFS Södertälje sjukhus - Anpassning lokaler enl AMV:s krav hus 18	0	0	55	55	0	200	4%	2025
LFS Södertälje sjukhus - By 20 - påbyggnad för geriatrisk vård	7	13	0	-13	350	0		
LFS KUL patologi och cytologi till NKS (fd "Anpassning Radiumhemmet")	10	0	20	20	0	117	10%	

S:t Görans sjukhus, Vårdavdelningar och behandling

Nybyggnadsdelen som avser byggnaderna 20 och 45 är avslutad i och med att överlämning och inflyttning är genomförd. Under 2022 har överlämnandet av röntgenavdelningen såväl som preoperativ och postoperativ etapp 1 samt sterilcentralen genomförts enligt plan. Nästa större överlämning är planerad till juni 2023 då preoperativ och postoperativ etapp 2 överlämnas. Totalprognos understiger totalbudget med 100 miljoner kronor vilket främst beror på en felbedömning av arbetenas omfattning under 2021 samt förlängning av tidplanen.

Danderyds sjukhus – Ny vårdbyggnad, byggnad 61

Försenat genomförandebeslut medförde att entreprenaderna för mark- och grundläggningsentreprenaden samt entreprenaden för stomme startades senare än planerat. Risken för ett förskjutet genomförandebeslut var inte en

risk som projektet hade kalkylerat med. Projektet har endast kalkylerat en normal och känd riskuppfattning. Totalt har 14 av 15 delentreprenader upphandlats. Den sista delentreprenaden kommer upphandlas vinter 2022–2023. Tidplanen för projektet stäcker sig till 2025. Totalprognos för projektet är det samma som totalbudget.

Södersjukhuset, Modernisering av vårdplatser etapp 1 och 2

Genomförandebeslut fattades av regionfullmäktige 2022. Förberedande arbete såsom rivning och avvaxlingar pågår. Tilldelningsbeslut är fattat för projekteringskategori utom elprojektering eftersom denna upphandling överprövats. Årets prognos understiger årets budget med tio miljoner kronor vilket främst beror på att projektstarten förskjutits i tid, men totalprognosen för projektet är i fas med totalbudget. Tidplanen för projektet stäcker sig till 2025.

Karolinska Huddinge Ny- och ombyggnation av akutmottagning

I samband med sjukhusets översyn av investeringsplan har projektet pausats, planerats om och återupptagits. Ett förnyat genomförandebeslut fattades under 2022, där barnakut, närakut och ambulanshall nu ingår i projektet, vilket medför en ökad prognostiserad avvikelse med 115 miljoner kronor mot budget. Projektet har förskjutits i tid, vilket förklarar underskridandet med 78 miljoner kronor mot årets budget.

Karolinska Huddinge, Anpassning framtidens vårdavdelning etapp 2

I samband med sjukhusets översyn av investeringsplan har projektet pausats, planerats om och återupptagits. Detta har medfört att projektet har förskjutits i tid, vilket förklarar underskridandet med 70 miljoner kronor mot årets budget. Omplanering utifrån minskad budget gav en ny omfattning, istället för två vårdavdelningar per år kommer projektet omfatta leveranser av en avdelning per år. Totalprognos för projektet är i fas med totalbudget.

Karolinska Huddinge, Ombyggnad framtidens vårdmottagning etapp 2

I samband med sjukhusets översyn av investeringsplan har projektet pausats, planerats om och återupptagits. Detta har medfört att projektet har förskjutits i tid, vilket förklarar underskridandet med 38 miljoner kronor mot årets budget. Omplanering utifrån minskad budget gav en ny omfattning, istället för två mottagningar per år kommer projektet omfatta leveranser av en mottagning per år. Överlämning av hörsel och balansmottagningen samt tillhörande administrationslänk har överlämnats till verksamheten enligt plan. Totalprognos för projektet är i fas med totalbudget.

Rosenlunds sjukhus, Vertikalt stambyte byggnad 09

Årsprognosen för 2022 är 26 miljoner lägre än budget då investeringen senareläggs och påbörjas 2023. Tidplanen för projektet sträcker sig till 2026. Totalprognos är oförändrad mot projektets totalbudget.

NKS bygg

Investeringar i Karolinska Universitetssjukhuset består i huvudsak av medicinteknisk utrustning, informations- och kommunikationsteknik och hyresgästanpassningar. Investering utfallet för perioden uppgick till 37 miljoner kronor vilket motsvarar en upparbetningsgrad på 51 procent i förhållande till årets budget på 72 miljoner kronor.

5 Intern kontroll

Styrningen av den interna kontrollen inom Region Stockholm utgår från reglementet, policy för integrerad ledning och styrning (RS 2020-0740) och riktlinjer för intern kontroll (RS 2019-0866). Kraven för arbetet förtydligas i anvisningar inför den årliga verksamhetsplaneringen samt inför tertial-, delårs- och årsrapportering.

Region Stockholms nämnder och bolag ansvarar för att den interna kontrollen är tillräcklig och för att verksamheten bedrivs på ett i övrigt tillfredsställande sätt. Det innebär att verksamheten ska bedrivas säkert, effektivt, ändamålsenligt och inom fastställda ekonomiska ramar, att rapporteringen ska vara tillförlitlig samt att lagar, föreskrifter, avtal, styrande dokument och beslut ska efterlevas. I detta ingår att arbeta systematiskt med att förutse, samt proaktivt hantera och kommunicera risker, möjligheter, åtgärder och kontroller.

I enlighet med nämnda riktlinjer för intern kontroll har respektive nämnd och bolag i samband med delårsrapporteringen följt upp riskbedömningen från sin verksamhetsplan med tillhörande åtgärder och kontroller. Inga väsentliga avvikelser har rapporterats i delårsuppföljningen.

6 Ekonomisk redovisning

6.1.1 Resultaträkning

Mkr	Regionkoncernen					Regionen	
	Utfall	Utfall	Prognos	Budget	Bokslut	Utfall	Utfall
	2022	2021	2022	2022	2021	2022	2021
	jan-aug	jan-aug				jan-aug	jan-aug
Verksamhetens intäkter	19 183	18 947	29 135	28 517	31 376	11 712	13 339
Verksamhetens kostnader	-69 651	-69 712	-108 507	-108 347	-108 098	-64 384	-64 775
Avskrivningar	-4 527	-4 606	-6 871	-7 146	-7 024	-1 985	-2 113
Verksamhetens nettokostnader	-54 994	-55 371	-86 244	-86 977	-83 746	-54 657	-53 548
Skatteintäkter	58 306	54 254	87 459	84 881	81 930	58 306	54 254
Generella statsbidrag och utjämning	3 410	4 060	5 104	4 807	6 040	3 410	4 060
Verksamhetens resultat	6 721	2 943	6 319	2 712	4 224	7 059	4 766
Finansiella intäkter	31	31	40	44	43	331	341
Finansiella kostnader	-1 508	-1 830	-4 214	-2 614	-2 446	-1 866	-1 197
Resultat efter finansiella poster	5 245	1 144	2 146	142	1 821	5 524	3 910
Extraordinära poster	0	0	0	0	0	0	0
Resultat	5 245	1 144	2 146	142	1 821	5 524	3 910
Reservering av medel till RUR ¹			-1 065				
Resultat efter reservering till RUR	5 245	1 144	1 081	142	1 821	5 524	3 910

¹Reservering till resultatutjämningsreserv, RUR, görs i balanskravsutredningen.

Jämförelsestörande poster

Mkr	Regionkoncernen					Regionen	
	Utfall	Utfall	Prognos	Budget	Bokslut	Utfall	Utfall
	2022	2021	2022	2022	2021	2022	2021
	jan-aug	jan-aug				jan-aug	jan-aug
Under verksamhetens intäkter:							
Reavinster	155				80	154	
Under verksamhetens kostnader:							
Förändrade livslängsantaganden i pensionsskulden					-1 327		
Omställningskostnader		-7			-28		-7
Omkostnader vid försäljning av fastigheter					-5		
Under finansiella kostnader:							
Inflationsuppräknning av pensionsskuld			-2 000				
Ränteförändring pensionsskuld					-543		
Summa jämförelsestörande poster	155	-7	-2 000	0	-1 823	154	-7

6.1.2 Balansräkning

Mkr	Regionkoncernen		Regionen	
	Utfall	Bokslut	Utfall	Bokslut
	2022	2021	2022	2021
	jan-aug		jan-aug	
Tillgångar				
Anläggningstillgångar				
<i>Immateriella anläggningstillgångar</i>				
Nyttjanderätter och andra immateriella anläggningstillgångar	396	445	65	72
<i>Materiella anläggningstillgångar</i>				
Mark, byggnader och tekniska anläggningar	70 509	71 409	37 418	37 504
Maskiner och inventarier	32 687	33 822	14 631	15 588
Pågående nyanläggningar, förskott avseende materiella anläggningstillgångar	29 021	24 410	4 929	4 266
<i>Finansiella anläggningstillgångar</i>				
Finansiella anläggningstillgångar	1 429	1 397	46 560	50 358
Summa anläggningstillgångar	134 042	131 484	103 602	107 788
Omsättningstillgångar				
Förråd m.m.	674	825	204	191
Kortfristiga fordringar	10 216	9 143	20 454	13 739
Kortfristiga placeringar	0	0	0	0
Kassa och bank	8 216	6 462	1 006	1 003
Summa omsättningstillgångar	19 105	16 429	21 663	14 933
Summa tillgångar	153 148	147 914	125 265	122 720

TJÄNSTEUTLÅTANDE
2022-10-05

RS 2021-0609

Mkr	Regionkoncernen		Regionen	
	Utfall	Bokslut	Utfall	Bokslut
	2022	2021	2022	2021
	jan-aug		jan-aug	
Eget kapital, avsättningar och skulder				
Eget kapital				
Årets resultat	5 245	1 821	5 524	3 434
Resultatutjämningsreserv	3 247	3 247	3 247	3 247
Övrigt eget kapital	18 789	16 967	18 697	15 263
Summa eget kapital	27 281	22 036	27 467	21 944
Avsättningar				
Avsättningar för pensioner och liknande förpliktelser	35 518	34 009	26 319	25 299
Andra avsättningar	696	923	472	492
Summa avsättningar	36 213	34 933	26 790	25 791
Skulder				
Långfristiga skulder	61 334	59 744	43 291	43 542
Kortfristiga skulder	28 320	31 201	27 717	31 443
Summa skulder	89 654	90 946	71 008	74 986
Summa eget kapital, avsättningar och skulder	153 148	147 914	125 266	122 720
Panter och därmed jämförliga säkerheter	inga	inga	inga	inga
Ansvarsförbindelser				
Pensionsförpliktelser som inte har upptagits bland skulderna eller avsättningarna	22 024	22 613	22 024	22 613
Övriga ansvarsförbindelser	1 811	1 799	17 388	17 817
Summa ansvarsförbindelser	23 835	24 412	39 412	40 430

6.1.3 Kassaflödesanalys

Mkr	Regionkoncernen		Regionen	
	Utfall	Utfall	Utfall	Utfall
	2022	2021	2022	2021
	jan-aug	jan-aug	jan-aug	jan-aug
Den löpande verksamheten				
Årets resultat	5 245	1 144	5 524	3 910
Justering för ej likviditetspåverkande poster	5 371	7 697	3 399	4 294
Medel från verksamheten före förändring av rörelsekapital	10 616	8 841	8 923	8 204
Ökning(-) resp minskning(+) av förråd och varulager	151	-122	-13	84
Ökning(-) resp minskning(+) kortfristiga fordringar	-1 073	2 084	-6 715	3 638
Ökning (+) resp minskning (-) av kortfristiga skulder (exkl leasing- och lånefinansiering)	-3 005	-4 581	-2 175	-3 869
Kassaflöde från den löpande verksamheten	6 689	6 222	20	8 057
Investeringsverksamheten				
Investering i immateriella anläggningstillgångar	-46	-109	-2	-9
Investering i materiella anläggningstillgångar	-7 055	-5 954	-1 617	-1 361
Försäljning av materiella anläggningstillgångar	167	6	166	6
Försäljning av finansiella anläggningstillgångar	0	0	0	0
Kassaflöde från investeringsverksamheten*	-6 934	-6 057	-1 453	-1 364
Finansieringsverksamheten				
Nyupptagna lån	4 543	6 435	4 543	4 036
Amortering av långfristiga skulder	-4 200	-5 800	-6 252	-5 800
Förändring långfristiga fordringar	-32	-30	3 234	-4 867
Förändringar långfristiga skulder	-30	449	-313	-141
Förändring av leasingfinansiering	-1 151	-243	0	0
Erhållna bidrag	2 869	1 640	223	80
Kassaflöde från finansieringsverksamheten	1 999	2 451	1 435	-6 692
Årets kassaflöde	1 754	2 616	2	1
Likvida medel vid årets början	6 462	4 012	1 003	1 002
Likvida medel vid periodens slut	8 216	6 628	1 005	1 003
*) Specifikation av ej likviditetspåverkande poster				
Avskrivningar	4 527	4 606	2 550	2 113
Förändring av avsättningar	1 281	3 234	999	2 159
Realisationsresultat och utrangeringar	-120	90	-134	9
Övriga poster	-317	-233	-16	13
Justering för ej likviditetspåverkande poster	5 371	7 697	3 399	4 294

6.1.4 Driftredovisning

Mkr	Intäkter 2022 jan-aug	Kostnader 2022 jan-aug	Utfall 2022 jan-aug	Budget 2022 jan-aug	Avvikelse	Utfall 2021 jan-aug	Prognos 2022	Budget 2022	Avvikelse
Hälsa- och sjukvård									
Hälsa- och sjukvårdsnämnden	52 370,1	-51 259,9	1 110,2	653,0	457,3	1 087,3	400,0	0,0	400,0
Vårdens kunskapsstyrningsnämnd	372,9	-372,2	0,8	0,0	0,8	0,6	0,0	0,0	0,0
Patientnämnden	23,1	-21,3	1,8	0,0	1,8	3,5	0,0	0,0	0,0
Kommunalförbundet sjukvård och omsorg	1 227,7	-1 259,3	-31,5	5,1	-36,6	-15,3	-29,9	0,0	-29,9
Stockholms läns sjukvårdsområde	9 246,4	-8 823,2	423,2	289,0	134,2	274,2	340,0	232,0	108,0
Karolinska Universitetssjukhuset	15 922,6	-15 902,0	20,5	-133,5	154,0	426,4	42,0	42,0	0,0
Södersjukhuset AB	4 235,3	-4 466,8	-231,5	22,1	-253,6	-362,1	-224,4	15,0	-239,4
Danderyds Sjukhus AB	3 756,0	-3 919,9	-163,9	14,9	-178,8	-298,2	-165,0	11,0	-176,0
Södertälje Sjukhus AB	1 165,5	-1 164,4	1,1	17,1	-16,0	-31,2	-9,4	4,0	-13,4
S:t Eriks Ögonsjukhus AB	501,5	-473,9	27,7	9,6	18,0	-34,6	18,0	10,0	8,0
Folktandvården Stockholms Län AB	1 121,4	-1 015,1	106,3	77,5	28,8	60,9	100,0	100,0	0,0
Ambulanssjukvården i Storstockholm AB	321,2	-306,4	14,8	8,2	6,6	10,8	6,0	6,0	0,0
Tobiasregistret AB	26,7	-26,4	0,3	0,0	0,3	0,0	0,0	0,0	0,0
MediCarrier AB	920,8	-926,3	-5,5	-2,4	-3,1	19,0	7,3	1,0	6,3
Hälsa- och sjukvård totalt	91 211,2	#####	1 274,2	960,5	313,7	1 141,4	484,6	421,0	63,7
Kollektivtrafik									
Trafiknämnden	19 530,1	-20 121,1	-591,0	200,1	-791,1	-2 053,4	-1 077,2	404,0	-1 481,2
varav Trafikförvaltningen	7 884,7	-7 883,5	1,1	8,8	-7,6	64,0	-79,9	0,0	-79,9
varav Förvaltning för utbyggd tunnelbana	167,0	-165,7	1,3	0,0	1,3	-0,8	0,0	0,0	0,0
AB Storstockholms Lokaltrafik	14 786,1	-15 379,6	-593,5	191,4	-784,9	-2 116,5	-997,3	404,0	-1 401,3
varav AB SL Finans	932,2	-641,6	290,7	8,0	282,7	281,0	397,3	0,0	397,3
varav SL Nya Tunnelbanan AB	3 307,7	-3 307,7	0,0	0,0	0,0	0,0	0,0	0,0	0,0
varav Waxholms Ångfartygs AB	437,3	-439,0	-1,7	-5,0	3,3	2,4	-13,7	4,0	-17,7
Färdtjänstnämnden	1 284,9	-1 053,0	231,9	44,7	187,2	242,6	292,0	4,0	288,0
Kollektivtrafik totalt	20 815,0	-21 174,1	-359,1	244,8	-603,9	-1 810,9	-785,2	408,0	-1 193,2
Kultur									
Kulturnämnden	410,5	-427,0	-16,5	-16,4	-0,1	2,0	0,0	0,0	0,0
Film Stockholm AB	15,9	-15,5	0,4	0,0	0,4	6,5	0,0	0,0	0,0
Kultur totalt	426,4	-442,5	-16,1	-16,4	0,3	8,6	0,0	0,0	0,0
Tillväxt- och regionplanenämnden	131,3	-118,5	12,8	0,0	12,8	2,7	5,3	0,0	5,3
Regionstyrelsen	1 997,3	-1 555,6	441,7	0,0	441,7	492,5	110,1	0,0	110,1
Klimat- och hållbarhetsnämnden	17,3	-18,1	-0,8	0,0	-0,8	-0,3	0,0	0,0	0,0
Fastigheter och service									
Fastighets- och servicenämnden	5 174,5	-4 425,8	748,7	432,4	316,3	436,8	775,0	599,5	175,5
varav Serviceförvaltningen	1 220,3	-1 235,7	-15,4	15,1	-30,4	-25,5	-35,0	6,0	-41,0
varav Fastighetsförvaltningen	3 954,2	-3 190,2	764,0	417,3	346,7	462,3	810,0	593,5	216,5
Locum AB	248,1	-248,0	-0,2	-4,9	4,6	0,7	3,5	3,5	0,0
Fastigheter och service totalt	5 422,6	-4 673,8	748,4	427,5	320,9	437,5	778,5	603,0	175,5
Övriga									
Revisorskollegiet	26,5	-19,2	7,3	3,1	4,2	5,1	0,0	0,0	0,0
Landstingshuset i Stockholm AB	112,4	-402,5	-290,1	-5,8	-284,3	-658,3	-2,9	-18,0	15,1
AB SLL Internfinans	11,7	-9,4	2,2	0,7	1,6	2,6	2,6	1,0	1,6
Koncerngemensamma funktioner									
Skadekontot	13,8	-7,3	6,5	0,0	6,5	9,1	0,0	0,0	0,0
Koncernfinansiering	70 442,5	-67 909,6	2 533,0	-807,4	3 340,3	864,7	3 552,4	-1 273,5	4 825,9
Koncernjusteringar	-109 664,5	110 549,3	869,6	0,0	869,6	656,1	0,0	0,0	0,0
Resultat samtliga resultatenheter*	80 963,5	-75 718,5	5 229,7	807,0	4 422,6	1 150,8	4 145,5	141,5	4 004,0

*Intäkter motsvarar verksamhetens intäkter, skatteintäkter och generella statsbidrag samt finansiella intäkter.

Kostnader motsvarar verksamhetens kostnader, avskrivningar och finansiella kostnader.

7 Nämnder

7.1 Regionstyrelsen

7.1.1 Verksamhet

Regionstyrelsen har ett övergripande ansvar för Region Stockholms verksamheter, dess utveckling och ekonomiska ställning.

Med anledning av Rysslands invasion av Ukraina har regionstyrelsen vidtagit flera åtgärder under året. I februari beslutades att lämna internationellt bistånd i form av medicinsk utrustning till Ukraina. I mars avslutades alla vilande samarbeten och vänskapsavtal med regioner och motsvarande officiella organ i Ryssland. För att möjliggöra snabbare beslut om internationellt bistånd under 2022 har regionstyrelsen genom beslut i regionfullmäktige fått rätt att besluta om internationellt bistånd med högst 50 miljoner kronor per tillfälle, jämfört med tidigare 100 000 kronor. Regionstyrelsen har därefter beslutat om utökade möjligheter för regiondirektören att besluta om bistånd. Under våren har beslutats om att upplåta läkemedel ur Nationella läkemedelsförrådet samt överskott av medicinska skyddshandskar och handsprit till Ukraina. Den regionala krisledningen (RKL) med uppgift att hantera krissituationer och samhällsstörningar, var aktiverad 1 mars till 25 april.

Mot bakgrund av erfarenheterna från pandemin och kriget i Ukraina har regionstyrelsen under årets första åtta månader särskilt prioriterat säkerhet och krisberedskap samt arbetsmiljöarbetet, för att stärka Region Stockholms resiliens, kompetensförsörjning och medarbetarskap.

Bland arbeten som särskilt bör framhållas är fastställande av reviderade styrande dokument på säkerhetsområdet, implementeringen av Region Stockholms medarbetarpolicy (RS 2019–1060), en riktad satsning på hälsofrämjande arbetsmiljö för anställda i den egenägda vården och på långsiktiga och strategiska satsningar med syfte att trygga kompetensförsörjningen, med hjälp av extra anslag såväl som prioriteringar inom regionstyrelsens givna budget.

I maj beslutade också regionstyrelsen till följd av det försämrade säkerhetspolitiska läget att anslå ytterligare 91 miljoner kronor för genomförande av ett antal beredskapshöjande insatser. Insatserna som ska genomföras under året ska öka regionens kapacitet och robusthet inom totalförsvaret samt öka allmänhetens kunskap om beredskap och totalförsvaret i Region Stockholm. Därtill har regionstyrelsen i april beslutat

om att nio miljoner kronorna tillförs kulturnämnden i syfte att användas till aktörer inom kultur och folkbildning för särskilda insatser kopplat till kriget i Ukraina och för att möta människor i kris.

I november 2021 fattade regionfullmäktige beslut om ett åttapunktsprogram, Framtidens förlossningsvård i Region Stockholm. Regionstyrelsen samordnar programmet och deltar i genomförandet genom regional förlossningssamordnare vid regionledningskontoret. Programmet syftar till att trygga kvaliteten för födande, skapa en bättre arbetsmiljö för medarbetarna och öka möjligheterna för fler med rätt kompetens att arbeta inom förlossningsvården. Som första region i Sverige ska Region Stockholm genomföra reformen En barnmorska per födande kvinna. Inom programmet har hittills under året flera insatser genomförts, som tillsammans bidrar till att denna målsättning nås. I fokus har varit individanpassad introduktion och mentorskap, förstärkta stödfunktioner, arbetsrotationer, bemanning och utveckling av teamarbetet för att genomföra det nya arbetssättet på alla kliniker inom regionen. Reformen förutsätter ett utvecklat teamarbete med flera professioner såsom läkare, undersköterskor. I syfte att få barnmorskor att komma tillbaka till sjukvården har rekryteringskampanjen ”Barnmorska – inte ett vanligt jobb”, genomförts under sommaren. Parallellt pågår rekrytering av medarbetare för att möta kompetensbehoven på såväl kort som längre sikt. En uppföljning som genomfördes i början av september visade att antalet födande som fått barnmorskestöd under hela eller nästan hela förlossningens aktiva fas uppgick till över 80 procent.

För att utveckla arbetssätten och hålla hög takt i förändringsarbetet har representanter från alla kliniker deltagit i workshoppar om teamarbete, nätverk för chefer och digitala flöden. En regiongemensam hanteringsordning har implementerats för barnmorskor som arbetar i öppenvården, och som önskar arbeta extra inom förlossningsvården.

Regionledningskontoret har härutöver remitterat och sammanställt förslag till reviderad länsplan för regional transportinfrastruktur 2022–2033. Förslaget har lämnats till regeringen efter beslut i regionstyrelsens länsplane- och samhällsplaneringsutskott. Planen används av regeringen för att fördela medel till regionala investeringar i länet.

7.1.2 Ekonomiskt resultat

Mkr	Utfall	Budget	Avvikelse	Utfall	Prognos	Budget	Avvikelse
	2022	2022		2021	2022	2022	
	jan-aug	jan-aug		jan-aug			
Regionstyrelsen	441,7	0,0	441,7	492,5	110,1	0,0	110,1

Regionstyrelsens resultat för perioden uppgick till 442 miljoner kronor, att jämföra med det budgeterade resultatet på noll kronor. De främsta orsakerna till resultatet är lägre utfall än budget för regionstyrelsens medel för oförutsedda utgifter, lägre kostnader för lämnade bidrag samt ännu inte nyttjade medel för utvecklingsprojekt.

Prognostiserat resultat för helåret är 110 miljoner kronor, att jämföra med det budgeterade resultatet på noll miljoner kronor. Avvikelsen förklaras av lägre kostnader för projekt, icke förbrukade forskningsmedel från tidigare år samt lägre bemanningskostnader.

7.2 Hälsa- och sjukvårdsnämnden

Nämnden ansvarar för att beställningen av hälso- och sjukvården och tandvården i Stockholms län utformas och anpassas till befolkningens behov på kort och lång sikt samt för att produktionen kan fungera effektivt på övergripande systemnivå för att säkerställa en vård som präglas av kvalitet, tillgänglighet och kostnadskontroll.

Under årets första åtta månader har covid-19 fortsatt satt prägel på hälso- och sjukvården. En ökad smittspridning under sommaren 2022 har medfört ett större slutenvårdsbehov än föregående sommar och också en ökad sjukfrånvaro bland medarbetarna. Detta har inneburit en extra påfrestning för vården under den period då antalet vårdplatser trappas ned för att vårdens medarbetare ska kunna få sommarssemester. Samtidigt har äldre patienter inte stannat kvar på sjukhus efter att de är färdigbehandlade. Samverkan med kommunerna har ännu en sommar varit mycket god.

Under första tertialet har hälso- och sjukvårdsnämnden erhållit 500 miljoner kronor till vårdgivare för att förbättra tillgängligheten, stärka kvaliteten och intensifiera insatser för att hantera uppskjuten vård under 2022 (HSN 2022-0170).

7.2.1 Vårdkonsumtion

Hälso- och sjukvårdsnämnden har under perioden fortsatt lagt kraft och resurser på hantering av covid-19. Dialog har förts fortlöpande med berörda vårdgivare för att säkerställa att situationen i vården har varit hanterbar. Under våren och sommaren har förberedelser pågått inför att kunna erbjuda påfyllnadsdos för covid-19-vaccin för riskgrupper enligt folkhälsomyndighetens riktlinjer samt erbjudande av vaccination för övriga grupper.

Vård Region Stockholm* totalt tusental	Utfall 2022 jan-aug	Budget 2022 jan-aug	Avvikelse	Utfall 2021 jan-aug	Prognos 2022	Budget 2022	Avvikelse
Vårdtillfällen	199	215	-16	196	311	322	-11
Läkarbesök	4 790	5 307	-517	4 628	7 792	7 960	-168
Övriga vårdgivarbesök	7 779	8 196	-417	7 366	12 351	12 295	56

* Exklusive KSON

Vårdtillfällen

Antalet vårdtillfällen inom slutenvården uppgick till cirka 199 000 för perioden, vilket är 16 000 färre än budgeterat. Jämfört med motsvarande period föregående år är det ändå en ökning med cirka 3 000. Prognosen för helåret 2022 pekar på ett utfall som är 11 000 vårdtillfällen lägre än budget.

Ökningen återfinns inom alla områden men framför allt inom geriatrik. Slutenvårdskontakterna inom somatisk vård vid akutsjukhusen har under 2022 ökat för samtliga av regionens akutsjukhus. Antalet akuta vårdtillfällen har minskat för alla akutsjukhus, medan den elektiva slutenvården har ökat för samtliga förutom vid Södertälje sjukhus.

Läkarbesök och övriga vårdgivarbesök

Antalet läkarbesök var cirka 4 790 000 vilket är 517 000 färre än budgeterat, men är en ökning med cirka 162 000 jämfört med 2021.

Antalet besök hos övriga vårdgivare (exempelvis sjuksköterskebesök, fysioterapi, arbetsterapi, logopedi, fotvård) uppgick till 7 779 000, vilket är cirka 417 000 besök färre än budget, men är en ökning med cirka 414 000 jämfört med år 2021.

Pandemin har medfört att den digifysiska vården har fått ett genombrott och ökat kraftigt jämfört med åren innan pandemin. Fortsatt under 2022 har antalet distanskontakter ökat inom primärvården och äldresjukvården, men minskat inom psykiatrin och inom den somatiska specialistvården.

7.2.2 Ekonomiskt resultat

Mkr	Utfall 2022 jan-aug	Budget 2022 jan-aug	Avvikelse	Utfall 2021 jan-aug	Prognos 2022	Budget 2022	Avvikelse
Hälso- och sjukvårdsnämnden	1 110,2	653,0	457,3	1 087,3	400,0	0,0	400,0

Hälso- och sjukvårdsnämndens resultat för perioden uppgick till 1 110 miljoner kronor, att jämföra med det budgeterade resultatet på 653 miljoner kronor.

Verksamhetens intäkter var 2 297 miljoner kronor högre än budget, vilket främst beror på ökade statsbidrag för vaccination och provtagning för covid-19 på 1 118 miljoner kronor samt utökat anslag för hantering av uppskjuten vård på 333 miljoner kronor. Hälso- och sjukvårdsnämnden har erhållit ersättning för merkostnader för covid-19 under årets första tertial. Dessa intäkter uppgår till 520 miljoner kronor, varav 359 miljoner kronor avser ersättning som hälso- och sjukvårdsnämnden har ersatt andra nämnder och bolag inom regionen och resterande del har gått till externa aktörer som till exempel Catio S:t Görans sjukhus.

Kostnaderna för köpta vårdtjänster var 1 790 miljoner kronor högre än budget, varav kostnader för vårdtjänster avseende vaccination och provtagning uppgick till 990 miljoner kronor. Kostnader för köpta vårdtjänster ökade också med anledning av hanteringen av den uppskjutna vården.

Nämnden prognostiserar ett resultat för helåret på 400 miljoner kronor att jämföra med det budgeterade nollresultatet. Detta innebär att resultatkravet för år 2022 bedöms uppnås. Den viktigaste orsaken till att prognostiserat resultat överstiger resultatkravet är att medel har tillförts nämnden och motsvarande kostnader inte bedömts kunna upparbetas under 2022. Dessutom är vårdkonsumtionen förhållandevis låg inom vissa områden vilket också innebär lägre kostnader för hälso- och sjukvårdsnämnden.

Regionledningskontorets anser att resultatprognosen är något låg i förhållande till utfallet, vilket innebär att resultatet troligen kommer att bli högre än avlämnad prognos.

7.3 Vårdens kunskapsstyrningsnämnd

7.3.1 Verksamhet

Vårdens kunskapsstyrningsnämnd stöttar innovativa idéer och konkret utveckling av arbetsformer och arbetssätt i hälso- och sjukvården bland annat inom cancerområdet, patientsäkerhet och vårdhygien.

Under sommaren har smittspridningen av covid-19 ökat, vilket också medfört en ökad belastning på hälso- och sjukvården. Arbetet med att samordna vården har genomförts enligt plan med chefläkarmöten och veckovis kommunikation om läget i vården, samt kommunikationsinsatser för att hänvisa patienter till rätt vårdnivå i hälso- och sjukvården. Arbetet med att säkra tillgängligheten till vård har under sommaren främst inriktas

mot att säkra att patienter med ett omedelbart medicinskt behov av vård prioriteras.

7.3.2 Ekonomiskt resultat

Mkr	Utfall 2022 jan-aug	Budget 2022 jan-aug	Avvikelse	Utfall 2021 jan-aug	Prognos 2022	Budget 2022	Avvikelse
Vårdens kunskapsstyrningsnämnd	0,8	0,0	0,8	0,6	0,0	0,0	0,0

Vårdens kunskapsstyrningsnämnds resultat för perioden uppgick till 0,8 miljoner kronor, vilket är 0,8 miljoner kronor bättre än det budgeterade nollresultatet.

Nämnden prognostiserar ett nollresultat för helåret, vilket är i nivå med budget. Regionledningskontoret delar bedömningen avseende prognosen.

7.4 Patientnämnden

7.4.1 Verksamhet

Patientnämnden är hälso- och sjukvårdens samt tandvårdens fristående och opartiska instans dit patienter, anhöriga och anställda inom vården kan vända sig när det har uppstått problem i kontakterna med vården eller när det finns klagomål på vårdens utförande.

Nämnden har under perioden januari till och med augusti 2022 hanterat 5 268 patientärenden. Antalet ärenden har ökat med fyra procent i jämförelse med motsvarande period föregående år

7.4.2 Ekonomiskt resultat

Mkr	Utfall 2022 jan-aug	Budget 2022 jan-aug	Avvikelse	Utfall 2021 jan-aug	Prognos 2022	Budget 2022	Avvikelse
Patientnämnden	1,8	0,0	1,8	3,5	0,0	0,0	0,0

Patientnämndens resultat för perioden uppgick till två miljoner kronor, att jämföra med det budgeterade nollresultatet. Den främsta förklaringen till det positiva resultatet är lägre personalkostnader och lägre lokal- och fastighetskostnader än budgeterat.

Patientnämnden prognostiserar ett nollresultat för helåret, vilket är i nivå med budget. Regionledningskontoret delar bedömningen avseende prognosen.

7.5 Stockholms läns sjukvårdsområde

7.5.1 Verksamhet

Stockholms läns sjukvårdsområde, SLSO, bedriver Region Stockholms verksamhet inom primärvård, geriatrik, psykiatrisk beroendevård, avancerad sjukvård i hemmet, habilitering, funktionshindersverksamhet samt hjälpmedelsverksamhet.

Under 2021 upprättade SLSO en operativ samordningsfunktion med uppdrag att under pandemin stödja vårdgivare och samverka med kommunerna. Uppdraget har successivt förlängts och har nu, med anledning av Rysslands invasion av Ukraina, utökats med att också innefatta samordning av insatser inom närsjukvården och hälsoundersökningar kopplade till flyktingmottagandet.

SLSO har fortsatt arbetet med att tillvarata erfarenheter av pandemin för att förbättra kris- och katastrofhanteringen samt förtydliga aktiveringsplaner och säkerställa långsiktig hållbarhet. Exempelvis pågår ett arbete med att revidera krisberedskapsplanen och intensifiera arbete med digitala vårdkontakter för att öka tillgänglighet till vården. SLSO har också upprättat en tillfällig storskalig vaccinationsmottagning för breddvaccinering mot covid-19 under hösten 2022.

7.5.2 Vårdproduktion

Under året har covid-19 påverkat produktionen som per augusti var 5,9 procent lägre än budget mätt i antal öppenvårdsbesök samt 1,1 procent lägre mätt i antal slutenvårdstillfällen. I jämförelse med föregående år ökade besöken inom primärvården, patienter har börjat komma tillbaka efter covid-pandemin.

Det är framför allt primärvården och psykiatrin som har genomfört färre besök än budget på grund av hög sjukfrånvaro och vakanser under perioden. I primärvården har det också gått tid till att hantera covid-19 vaccinationer. På sjuksköterskemottagningarna har personalen ägnat ytterligare tid åt telefonrådgivning, och inom mödrahälsovården har det i år varit färre inskrivna och därmed färre besök.

Inom den somatiska specialistvården hade Centrum för cancerrehabilitering svårt att bemanna vilket ledde till ett stort produktionsbortfall jämfört med budget för perioden. Verksamheten har under 2022 arbetat med att utöka sin bemanning och få upp produktionen och räknar med att vara fullt bemannade under hösten.

Geriatriska slutenvården har under januari-mars samt juni-augusti påverkats av covid-19. Vården av covid-patienter tog personalresurser i anspråk, vilket försvårade för klinikerna att upprätthålla planerat antal vårdplatser. Verksamheterna har under hela året arbetat med att bemanna i relation till produktion. Detta arbete fortsätter året ut. Verksamheterna förväntar sig ökat antal remisser och ett ökat behov av fler öppna vårdplatser i takt med minskad covid-vård. Utmaningen och risken är tillgången till fler sjuksköterskor. Fokus har lagts på att öka geriatrikens attraktivitet som arbetsgivare hos denna personalgrupp.

7.5.3 Ekonomiskt resultat

Mkr	Utfall	Budget	Avvikelse	Utfall	Prognos	Budget	Avvikelse
	2022	2022		2021	2022	2022	
	jan-aug	jan-aug		jan-aug			
Stockholms läns sjukvårdsområde	423,2	289,0	134,2	274,2	340,0	232,0	108,0

Stockholms läns sjukvårdsområdes resultat för perioden uppgick till 423 miljoner kronor, vilket är 134 miljoner kronor högre än det budgeterade resultatet.

De främsta orsakerna till det positiva resultatet var tillkommande covidrelaterade intäkter såsom vaccinationer och provtagning samt ökade försäljningsvolymerna inom hjälpmedelsverksamheten.

Vårdgrenarna primärvård, habilitering, psykiatri och hjälpmedel redovisade positiva budgetavvikelser, de resterande vårdgrenarna geriatrik, somatisk specialistvård, och avancerad sjukvård i hemmet uppvisade negativa budgetavvikelser.

Nämnden prognostiserar ett utfall för helåret på 340 miljoner kronor, vilket är 108 miljoner kronor högre än budgeterat resultatkrav. Detta innebär att resultatkravet för år 2022 bedöms uppnås. Regionledningskontoret delar bedömningen avseende prognosen.

7.6 Karolinska Universitetssjukhuset

7.6.1 Verksamhet

Karolinska Universitetssjukhuset ansvarar för nationell högspecialiserad vård och regionsjukvård med undantag av ögonsjukvård, rehabiliteringsmedicin och handkirurgi.

I april driftsattes Karolinska Universitetssjukhusets egen helikopter vilken är Sveriges första och enda helikopter som kan transportera patienter under avancerad intensivvård. Den är också byggd för att klara mycket svåra väderförhållanden.

Karolinskas nya Hälsocentrum är en resurs för medarbetarna på sjukhuset. Tidigare har specialister inom arbetsmiljö, friskvård/hälsa och rehabilitering arbetat utspritt på sjukhuset, men samlat på Hälsocentrumet bedöms de kunna arbeta bättre förebyggande för välmående och hälsa bland sjukhusets anställda och bidra till lägre sjukfrånvaro och lägre personalomsättning.

Karolinska Universitetssjukhuset är enligt en jämförelse som publicerades i tidskriften Newsweek, World's Best Hospitals 2022, i början på mars 2022 det åttonde mest framstående sjukhuset i världen och Europas tredje bästa. Rangordningen skedde efter tre kriterier: medicinska resultat, resultat i patientundersökningar och rekommendationer från experter. Under hösten har Newsweek publicerat resultatet av World's Best Specialized Hospitals 2023. Tidskriften bedömer elva olika specialiteter och Karolinska rankas som Nordens bästa sjukhus i åtta kategorier¹⁰. Tidskriften har även publicerat resultatet av World's Best Smart Hospitals 2023 där sjukhuset rankas som världens nionde bästa. Sjukhusen bedöms utifrån hur väl de använder potentialen inom teknologi som exempelvis AI, digital bildbehandling, telemedicin, robotteknik och elektroniska funktioner.

7.6.2 Vårdproduktion

Under januari och delar av februari ökade behovet av covid-19-vård på nytt, vilket påverkade både slutenvården och öppenvården. Vårdproduktionen var per augusti 2,7 procent lägre än budget mätt i antal öppenvårdsbesök och 6,5 procent lägre mätt i antal slutenvårdstillfällen. Den elektiva och akuta öppenvården samt akuta slutenvården nådde inte upp till budgeterade volymer men vårdproduktionen ökade jämfört med föregående år med undantag från akut slutenvård. I april initierades åtgärder för ytterligare köhantering avseende operation samt nybesök. Åtgärderna omfattade översyn och ändrat arbetssätt för ökat nyttjande av befintlig operationsresurs samt ökade öppettider i mottagningsverksamheten. Karolinska Universitetssjukhuset ser utmaningar i att säkerställa kompetensförsörjningen och nå upp till budgeterade volymer i sin helårsprognos med undantag av elektiv öppenvård.

¹⁰ Kardiologi, endokrinologi, onkologi, neurologi, ortopedi, hjärtkirurgi, neurokirurgi samt lungsjukvård.

Karolinska Universitetssjukhus förlossningsuppdrag utökades med 500 förlossningar 2022. Antalet förlossningar ligger över såväl föregående år som budget på grund av det utökade förlossningsuppdraget från 1 januari 2022.

Jämfört med föregående år ökade utomlänsvården och utlandsproduktionen med 14,2 procent för öppenvården och 12,1 procent för slutenvården. Sjukhuset har tagit emot patienter från andra delar av landet som saknat kapacitet (cancer- och hjärtpatienter) och prognostiserar att producera över budget inom öppenvården men underskrida inom slutenvården för utlands-/utomlänsvården.

7.6.3 Ekonomiskt resultat

Mkr	Utfall	Budget	Avvikelse	Utfall	Prognos	Budget	Avvikelse
	2022	2022		2021	2022	2022	
	jan-aug	jan-aug		jan-aug			
Karolinska Universitetssjukhuset	20,5	-133,5	154,0	426,4	42,0	42,0	0,0

Karolinska Universitetssjukhusets resultat för perioden uppgick till 21 miljoner kronor, att jämföra med det budgeterade resultatet på -134 miljoner kronor.

Nämnden har under året fått utökat uppdrag bland annat avseende beställning av förlossningsvård samt ett övertagande av Södersjukhusets hudklinik den första juni (HSN 2022-0319), vilket innebär att intäkterna för sålda primärvårdstjänster ökat med 228 miljoner kronor jämfört med budget.

Intäkterna under januari till och med augusti avseende masstestning som genomförts inom laboratorieverksamheten uppgick till 600 miljoner kronor, vilket är främsta orsaken till att intäkterna översteg budget med 482 miljoner kronor.

Personalkostnaderna är totalt 720 miljoner kronor över budget vilket bland annat beror på bemanning för covid-19-vård, vaccinations- och testningsverksamhet och omhändertagande av uppskjuten vård.

Därtill har sjukhuset erhållit extra ersättning för att stärka kvaliteten och intensifiera insatserna för att hantera uppskjuten vård, (HSN 2022-0170), vilket uppgick till 105 miljoner kronor. Utöver det ingår också extra ersättning för att kompensera för personalfrämjande åtgärder med 88 miljoner kronor.

Nämnden prognostiserar ett utfall för helåret på 42 miljoner kronor. Detta innebär att resultatkravet för år 2022 bedöms uppnås.

Regionledningskontoret konstaterar att prognosen för helåret är i nivå med resultatet per augusti. För att prognosen för 2022 ska uppnås förutsätts att resultatutvecklingen under hösten kan bibehållas.

7.7 Trafiknämnden

7.7.1 Verksamhet

Trafiknämnden ansvarar för allmän kollektivtrafik på land och till sjöss i Stockholms län. Under årets första månader inriktades nämndens verksamhet på att upprätthålla utbudet med full trafik. Efter att Folkhälsomyndigheten släppte restriktionerna den 9 februari inriktades fokus på att vinna tillbaka resenärerna till kollektivtrafiken.

I juni fattade trafiknämnden beslut om att godkänna Kollektivtrafikplan 2050, som är en långsiktig plan för kollektivtrafikens utveckling.

7.7.2 Resande

Antalet genomsnittligt påstigande en vanlig vardag ökade jämfört med föregående år men är fortfarande 75 procent av nivån under normalåret 2019¹¹. Resandet minskade till följd av covid-19 men en gradvis ökning har skett sedan restriktionerna släpptes i februari. Resandet med lokalbana och pendeltåg har återhämtat sig i en högre utsträckning än för buss och tunnelbana. För kollektivtrafik på vatten ökade antalet påstigande totalt med sex procent jämfört med 2019.

7.7.3 Ekonomiskt resultat

Mkr	Utfall	Budget	Avvikelse	Utfall	Prognos	Budget	Avvikelse
	2022 jan-aug	2022 jan-aug		2021 jan-aug	2022	2022	
Trafiknämnden	-575,6	200,1	-775,8	-2 053,6	-1 077,2	404,0	-1 481,2
varav Trafikförvaltningen	1,1	8,8	-7,6	64,0	-79,9	0,0	-79,9
varav Förvaltning för utbyggd tunnelbana	16,7	0,0	16,7	-1,0	0,0	0,0	0,0
AB Storstockholms Lokaltrafik	-593,5	191,4	-784,9	-2 116,5	-997,3	404,0	-1 401,3
varav AB SL Finans	290,7	8,0	282,7	281,0	397,3	0,0	397,3
varav SL Nya Tunnelbanan AB	0,0	0,0	0,0	0,0	0,0	0,0	0,0
varav Waxholms Ångfartygs AB	-1,7	-5,0	3,3	2,4	-13,7	4,0	-17,7

Trafiknämndens resultat för perioden uppgick till -576 miljoner kronor, att jämföra med det budgeterade resultatet på 200 miljoner kronor. Den

¹¹ Mätningen avser perioden januari till och med juli 2022.

främsta förklaringen till det negativa resultatet är att biljettintäkterna var 1 239 miljoner kronor lägre än budget. Biljettintäkterna har återhämtat sig i högre grad än resandet, bland annat då resenärerna har köpt enkelbiljetter i större utsträckning än före pandemin vilket har gett en högre intäkt per resa.

Trafiknämndens kostnader under januari till och med augusti blev sammantaget lägre än budget. Inom köpt trafik redovisades högre kostnader än budget för busstrafiken, främst beroende på högre bränslepriser samt högre kostnader för att upprätthålla normal trafik under pandemin. Pendeltågstrafikens kostnader understeg budget, främst beroende på lägre index- och incitamentskostnader, till följd av lägre punktlighet och lägre kundnöjdhet inom pendeltågstrafiken. Lokalbantrafikens kostnader understeg budget genom flera mindre avvikelser inom trafikavtalen. Kostnaderna för drift och underhåll var lägre än budget till följd av mindre utfört trafikrelaterat underhållsarbete än planerat, bland annat för tunneltågsvagnarna C20 samt banunderhåll. Avskrivningskostnaderna var lägre än budget på grund av förskjutningar i aktiveringar av diverse investeringsprojekt, såsom tunneltåg C30 och Roslagsbanevagnar X15p.

Nämnden prognostiserar ett utfall för helåret på -1 077 miljoner kronor. Det inkluderar en negativ effekt av lägre biljettintäkter om 1 710 miljoner kronor. Av dessa är 1 663 miljoner kronor en följd av resandeutvecklingen i pandemins spår och den återstående avvikelsen beror på sammarens utnyttjade erbjudande om fria resor för ungdomar. Trafiknämnden kan i höst söka statsbidrag för att upprätthålla kollektivtrafiken, vilket prognostiseras uppgå till 440 miljoner kronor. Om effekten av covid-19 exkluderas uppgår årsprognosen till 144 miljoner kronor, vilket är lägre än det budgeterade resultatkravet på 404 miljoner kronor.

Resultatkravet prognostiseras inte uppnås trots att effekten av de förlorade biljettintäkterna undantas, då framför allt busstrafikens bränslekostnader inom köpt trafik förväntas överskrida årets budget.

Regionledningskontoret förutsätter att ytterligare effektiviseringsåtgärder prioriteras under 2022 för att nå en ekonomi i balans.

7.8 Färdtjänstnämnden

7.8.1 Verksamhet

Färdtjänstnämnden ansvarar för att tillhandahålla resor för personer med tillstånd för färdtjänst. Resorna utförs av upphandlade taxi-, närtrafik- och specialfordonsföretag. Inom verksamhetens ansvarsområde ingår också sjukresor och tjänsteresor. Under 2022 har nämnden arbetat med att säkerställa utförandet av sitt grunduppdrag i form av en stabil trafikleverans, en god kundservice och beställningscentral samt rättssäker och effektiv tillståndshantering. Taxibranschen påverkades stort under pandemin vilket fått färdtjänstnämnden att besluta om fortsatt trafikstöd för bårtaxi och om borttagen samplanering till och med september 2022. Under sommaren ökade handläggningstiderna för att ansöka om färdtjänstillstånd, då antalet ansökningar återigen ökar efter pandemin.

7.8.2 Resande

Pandemin har påverkat färdtjänstens verksamhet med både minskat antal resenärer och färre resor. Även antalet personer med färdtjänstillstånd har minskat, vilket sannolikt beror på Folkhälsomyndighetens rekommendation om att personer över 70 år skulle undvika fysiska kontakter med andra människor, vilket har inneburit att personer har avvaktat med att söka tillstånd. Efter att restriktionerna helt togs bort i februari har resandet ökat igen. Jämfört med 2021 var resandet tre procent högre men jämfört med 2019 18 procent lägre.

7.8.3 Ekonomiskt resultat

Mkr	Utfall	Budget	Avvikelse	Utfall	Prognos	Budget	Avvikelse
	2022	2022		2021	2022	2022	
	jan-aug	jan-aug		jan-aug			
Färdtjänstnämnden	231,9	44,7	187,2	242,6	292,0	4,0	288,0

Färdtjänstnämndens resultat för perioden uppgick till 232 miljoner kronor, att jämföra med det budgeterade resultatet på 45 miljoner kronor. Den främsta orsaken till det positiva resultatet är lägre kostnader för köpt trafik i förhållande till budget, vilket är en följd av ett lägre resande på grund av pandemin.

Nämnden prognostiserar ett utfall för helåret på 292 miljoner kronor, vilket överstiger det budgeterade resultatkravet på fyra miljoner kronor.

Regionledningskontoret bedömer att det höga resultatet är en effekt av lägre resande med anledning av covid-19 och är därmed inte jämförbart med budgeterat resultat.

7.9 Tillväxt och regionplanenämnden

7.9.1 Verksamhet

Tillväxt- och regionplanenämnden ansvarar för regional fysisk planering enligt plan- och bygglagen och för Region Stockholms uppgifter enligt lagen om regionalt utvecklingsansvar, förutom vad avser regionstyrelsens ansvar för länsplan för transportinfrastruktur samt frågor som klimat- och hållbarhetsnämnden ansvarar för.

Nämnden fokuserar på insatser för att stötta näringsliv, arbetsmarknad och tillväxt i återhämtningen efter covid-19-pandemin. Bland annat har rekryterings- och utbildningsmässan Bazaren genomförts, affärsutvecklingscheckar på drygt 16 miljoner kronor beviljats till företag och underlag till statligt stöd till bredbandsutbyggnad tagits fram.

Den årliga uppföljningen av den regionala utvecklingsplanen, RUFS 2050, belyser nyckelfrågor för den fortsatta utvecklingen i regionen och har under 2022 kompletterats med en webbapplikation med interaktiv statistik som visar indikatorernas utveckling. Nämnden har påbörjat arbetet med en ny regional utvecklingsplan och kunskapsunderlag inom olika områden har tagits fram som utgör basfakta till ny RUFS. Arbetet med ett nytt handlingsprogram för Landsbygds- och skärgårdsstrategin har också påbörjats. Under våren har en kartdatabas för de regionala cykelstråken byggts upp, databasen är en del av en strukturerad och långsiktig lösning för att tillgängliggöra geografiska data för stråken. Uppdraget att arbeta fram ett förslag till långsiktig plan för säsongsförlängning i skärgården har inletts.

7.9.2 Ekonomiskt resultat

Mkr	Utfall	Budget	Avvikelse	Utfall	Prognos	Budget	Avvikelse
	2022	2022		2021	2022	2022	
	jan-aug	jan-aug		jan-aug			
Tillväxt- och regionplanenämnden	12,8	0,0	12,8	2,7	5,3	0,0	5,3

Tillväxt och regionplanenämndens resultat för perioden uppgick till 12,8 miljoner kronor, att jämföra med det budgeterade nollresultatet. Den positiva avvikelsen förklaras huvudsakligen av bidrag som ännu inte är utbetalda samt medel som inte har nyttjats.

Prognostiserat resultat för helåret är 5,3 miljoner kronor, att jämföra med det budgeterade resultatet på noll miljoner kronor. Avvikelsen förklaras främst av lägre kostnader för personal.

Regionledningskontoret anser att den positiva prognosen är en engångseffekt av verksamhetsförändringen som gjordes 2021.

7.10 Kulturnämnden

7.10.1 Verksamhet

Kulturnämnden ska främja kultur i Stockholmsregionen, ekonomiskt stödja det fria kulturlivet, föreningslivet på distriktsnivå och folkbildningens aktörer samt verka för kvalitet och mångfald inom kulturområdet. Under perioden har nämnden arbetat enligt plan. Bidrag har betalats ut och regionala samt kommunala dialoger ägt rum i enlighet med den regionala kulturstrategins inriktning.

Arbetet med den konstnärliga gestaltningen i Region Stockholms egna verksamheter som pausats under pandemin har återupptagits liksom omhändertagning av konst i olika vårdmiljöer. Regionarkivets insatser för att stödja och främja en god informationshantering inom regionens olika verksamheter fortgår.

7.10.2 Ekonomiskt resultat

Mkr	Utfall	Budget	Avvikelse	Utfall	Prognos	Budget	Avvikelse
	2022	2022		2021	2022	2022	
	jan-aug	jan-aug		jan-aug			
Kulturnämnden	-16,5	-16,4	-0,1	2,0	0,0	0,0	0,0

Kulturnämndens resultat för perioden uppgick till -16 miljoner kronor vilket överensstämmer med det budgeterade resultatet.

Prognosen för helåret är noll, vilket är i nivå med budget. Regionledningskontoret delar bedömningen avseende prognosen.

7.11 Fastighets- och servicenämnden

7.11.1 Verksamhet

Fastighets- och servicenämnden ansvarar för Region Stockholms fastighetsbestånd med undantag för kollektivtrafikens fastigheter. Nämnden tillhandahåller också it- och servicetjänster till övriga nämnder och bolag. Nämndens arbete med fastigheter sker genom Locum AB medan det servicerelaterade arbetet sker genom serviceförvaltningen.

Till följd av det rådande geopolitiska läget har ett ökat fokus lagts på risk- och sårbarhetsanalyser.

Serviceförvaltningen har under året fokuserat på konsolidering av verksamheten genom att bland annat slå samman servicefunktioner, införa nya arbetssätt och konsolidera it-infrastruktur vilket leder till en realisering av synergieffekter. Serviceförvaltningens samlokalisering med övriga förvaltningar till Lindhagensområdet pågår enligt plan. Genom att samlokalisera serviceförvaltningen med andra verksamheter i området och övergå till så kallad behovsstyrd kontorsmiljö möjliggörs kostnadsminskningar för lokaler och service.

7.11.2 Ekonomiskt resultat

Mkr	Utfall	Budget	Avvikelse	Utfall	Prognos	Budget	Avvikelse
	2022	2022		2021	2022	2022	
	jan-aug	jan-aug		jan-aug			
Fastighets- och servicenämnden	748,7	432,4	316,3	436,8	775,0	599,5	175,5
varav Serviceförvaltningen	-15,4	15,1	-30,4	-25,5	-35,0	6,0	-41,0
varav Fastighetsförvaltningen	764,0	417,3	346,7	462,3	810,0	593,5	216,5

Fastighets- och servicenämndens resultat för perioden uppgick till 749 miljoner kronor. I periodens utfall inkluderas realisationsvinster av fastighetsförsäljningar om 149 miljoner kronor. Utfallet exklusive realisationsvinster är 168 miljoner högre än budget.

Fastighetsförvaltningen redovisar ett resultat på 764 miljoner kronor per augusti vilket är 347 miljoner kronor högre än budget. Detta förklaras främst av realisationsvinster vid fastighetsförsäljningar om 149 miljoner kronor men också av lägre kostnader för drift och skötsel, löpande underhåll respektive avskrivningar.

Serviceförvaltningen redovisar ett resultat på -15 miljoner kronor per augusti, vilket är 30 miljoner kronor lägre än budget. Detta förklaras främst av ett ökat behov av inhyrd personal inom IT-området. I utfallet ingår också merkostnader för covid-19 om 15 miljoner kronor.

Nämnden prognostiserar ett utfall för helåret på 775 miljoner kronor, vilket är 175 miljoner kronor högre än budget, men med olika resultat inom nämndens ansvarsområde. I helårsprognosen inkluderas realisationsvinster på 149 miljoner kronor.

Fastighetsverksamheten prognostiserar ett utfall på 661 miljoner kronor, exklusive realisationsvinster om 149 miljoner kronor, vilket är 67,5

miljoner kronor högre än budget. Avvikelsen består primärt av lägre avskrivningskostnader.

Serviceverksamheten prognostiserar ett utfall på -35 miljoner kronor vilket är 41 miljoner kronor lägre än budget. Avvikelsen förklaras av merkostnader för covid-19 inom upphandlingsverksamheten samt omställning inom it-driften

Nämnden arbetar för att minimera de merkostnader som uppstår i så hög grad som möjligt, utan att riskera stabiliteten i vården och den centrala it-driften. Förändringen av it-driften är av engångskaraktär och ska leda till att minska kostnader, men det är svårt att få dessa åtgärder att ge effekt som stärker ekonomin redan under innevarande år.

Regionledningskontoret anser att ytterligare effektiviseringsåtgärder behöver prioriteras så att ökade kostnader som är relaterade till covid-19 inte kvarstår kommande år för att nå de av regionfullmäktige uppsatta målen.

7.12 Klimat och hållbarhetsnämnden

7.12.1 Verksamhet

Klimat- och hållbarhetsnämnden inrättades i juni 2021 och ansvarar för att leda, stödja och samordna Region Stockholms strategiska och långsiktiga hållbarhetsarbete. Hållbarhetsarbetet inkluderar ansvar för frågor gällande miljö, klimat och social hållbarhet samt ansvar för regionalt klimatarbete genom klimatfärdplanen.

Implementation av Region Stockholms Hållbarhetspolicy och Hållbarhetsstrategi har varit fokus under perioden. Utredning av möjliga ekonomiska incitament som främjar övergång till hållbara produktval och minskad energiförbrukning pågår. Arbete med cirkularitet¹² pågår genom att identifiera verksamheters mest resursintensiva produkt- och materialflöden. Satsningen att stärka kompetens och effektivitet inom Region Stockholm avseende hållbara upphandlingar pågår genom utveckling av en digital vägledning för upphandlingsprocessen och en gemensam hållbarhetsutbildning är under framtagande.

¹² Cirkularitet betyder att resurser nyttjas, återanvänds och återvinns för att undvika slutligt avfall.

En uppdaterad koldioxidbudget för Stockholms län har tagits fram och presenterats tillsammans med Länsstyrelsen i Stockholm. Slutredovisning av Region Stockholms miljöprogram 2017–2021 har genomförts. Arbetet med Kontrollstationen inom Klimatfärdplan 2050 för Stockholmsregionen samt Klimatarena Stockholm fortgår.

7.12.2 Ekonomiskt resultat

Mkr	Utfall	Budget	Avvikelse	Utfall	Prognos	Budget	Avvikelse
	2022	2022		2021	2022	2022	
	jan-aug	jan-aug		jan-aug			
Klimat- och hållbarhetsnämnden	-0,8	0,0	-0,8	-0,3	0,0	0,0	0,0

Klimat- och hållbarhetsnämndens resultat per augusti uppgick till -0,8 miljoner kronor, vilket är 0,8 miljoner kronor lägre än budget.

Nämnden prognostiserar ett utfall för helåret på noll miljoner kronor, vilket är i nivå med budget. Regionledningskontoret delar bedömningen avseende prognosen.

7.13 Revisorskollegiet

7.13.1 Verksamhet

Revisorskollegiet har i uppdrag att granska om nämnder och bolag verkar inom ramen för och verkställer regionfullmäktiges beslut liksom om nämnder och bolag uppnår de beslutade målen och uppdragen inom givna ekonomiska ramar.

7.13.2 Ekonomiskt resultat

Mkr	Utfall	Budget	Avvikelse	Utfall	Prognos	Budget	Avvikelse
	2022	2022		2021	2022	2022	
	jan-aug	jan-aug		jan-aug			
Revisorskollegiet	7,3	3,1	4,2	5,1	0,0	0,0	0,0

Revisorskollegiets resultat för perioden uppgick till sju miljoner kronor, vilket är fyra miljoner kronor bättre än det budgeterade resultatet. Detta förklaras främst av lägre personalkostnader för perioden på grund av personalvakanser och lägre utbildningskostnader än budgeterat.

Revisorskollegiet prognostiserar ett utfall för helåret på noll miljoner kronor, vilket är i nivå med budget. Regionledningskontoret delar bedömningen avseende prognosen.

8 Bolag

8.1 Landstingshuset i Stockholm AB

8.1.1 Verksamheten under perioden

Landstingshuset i Stockholm AB, LISAB, är moderbolag i en koncern som består av flera dotterbolag samt dotterdotterbolag. Bolaget ska äga och förvalta aktier i aktiebolag som Region Stockholm använder för sin verksamhet. Under perioden har moderbolaget genomfört sammanlagt sex ägardialoger med dotterbolagen; Danderyds Sjukhus AB, Södersjukhuset AB, Södertälje Sjukhus AB, AISAB, Folk tandvården Stockholms län AB, S:t Eriks Ögonsjukhus AB.

8.1.2 Ekonomiskt resultat

Mkr	Utfall	Budget	Avvikelse	Utfall	Prognos	Budget	Avvikelse
	2022	2022		2021	2022	2022	
	jan-aug	jan-aug		jan-aug			
Landstingshuset i Stockholm AB	-290,1	-5,8	-284,3	-658,3	-2,9	-18,0	15,1

Landstingshuset i Stockholm AB:s resultat för perioden uppgick till -290 miljoner kronor, vilket var 284 miljoner kronor sämre än det budgeterade resultatet för perioden. Den negativa avvikelsen förklaras av nedskrivningar av värdet på aktierna i dotterbolagen till följd av negativa resultat för Södersjukhuset AB, Danderyds sjukhus AB och Södertälje sjukhus AB. Värderingen av aktierna baseras på dotterbolagens egna kapital och är därmed inte möjlig för Landstingshuset i Stockholm AB att påverka. Undantaget nedskrivningen av aktierna i dotterbolagen redovisade Landstingshuset i Stockholm AB ett resultat på minus två miljoner kronor, vilket är fyra miljon kronor bättre än budgeterat resultat.

Prognosen för helåret är ett resultat på minus tre miljoner kronor, vilket är 15 miljoner kronor bättre än budgeterat resultat. Den positiva avvikelsen beror på lägre finansiella kostnader till följd av ett lägre upplåningsbehov än vad som bedömdes i budget. I prognosen görs ingen bedömning av nedskrivningen av värdet på dotterbolagens aktier. Regionledningskontoret delar bedömningen avseende prognosen.

8.2 Södersjukhuset AB

8.2.1 Verksamhet

Södersjukhuset AB är ett av Region Stockholms akutsjukhus och bedriver specialiserad akut och planerad somatisk specialistvård. Under året har

sjukhusets verksamhet påverkats starkt av pandemin. Även om sjukhuset kunnat återgå till normalläge under våren har vårdbehovet varit stort på grund av patienter med Covid-19.

Sjukhuset har sedan apkoppsutbrottet i början av maj tagit emot merparten av patienterna med apkoppor i Sverige och byggt upp ett regionalt och nationellt kunskapscentrum. Sedan slutet av juli har sjukhuset ett uppdrag att vaccinera vuxna och barn som exponerats för apkoppor.

En av de större verksamhetsförändringar som skett under året är hudverksamhetens verksamhetsövergång till Karolinska Universitetssjukhuset som trädde i kraft den första juni 2022. Sjukhusets infektionsklinik öppnade i slutet av april en dagvårdsenhet för poliklinisk infektionsutredning, behandling och uppföljning. Akutmottagningen för våldtagna på Södersjukhuset har fått ett utökat uppdrag att utbilda andra vårdgivare i omhändertagande av våldtäktsoffer samtidigt som det psykologiska omhändertagandet på själva akutmottagningen förstärkts.

I verksamhetsplanen för 2022 beslutades, som ett led i att nå målet en ekonomi i balans, ett antal åtgärder för att effektivisera sjukhuset. Smittspridningen av covid-19 var hög i början av året, vilket även påverkade personalen som också blev sjuk. Smittspridning har därefter inte sjunkit undan som förväntat. Detta ledde till att sjukhusledningen fick pausa arbetet med åtgärder för ekonomi i balans, men arbetet är nu återupptaget. Omhändertagandet av den uppskjutna vården har tillsammans med en ansträngd bemanningssituation inneburit att sjukhuset under sommaren senarelagt flera av åtgärderna.

8.2.2 Vårdproduktion

Vårdproduktionen var per augusti 5,5 procent lägre än budget mätt i antal öppenvårdsbesök och 5,8 procent lägre mätt i antal slutenvårdstillfällen. Den elektiva produktionen har minskat med anledning av personalförsörjningen under sommaren.

Sjukhusets kliniker, främst akutmottagning för vuxna och Sachsska barnsjukhuset, har i perioden januari till och med augusti tagit emot fler besök än föregående år.

Den elektiva öppenvården har varit påverkad av effekter efter pandemin, framför allt under första kvartalet, men i mindre utsträckning än föregående år. Som en följd av återgång från pandemin har andelen elektiva

vårdtillfällen ökat med 13 procent och de akuta vårdtillfällena minskat med tre procent, jämfört med föregående år.

Medelvårdtiden har minskat från 3,83 till 3,77 vårddagar per vårdtillfälle totalt på sjukhuset. Minskningen har skett inom både akut och elektiv slutenvård.

8.2.3 Ekonomiskt resultat

Mkr	Utfall	Budget	Avvikelse	Utfall	Prognos	Budget	Avvikelse
	2022 jan-aug	2022 jan-aug		2021 jan-aug	2022	2022	
Södersjukhuset AB	-231,5	22,1	-253,6	-362,1	-224,4	15,0	-239,4

Södersjukhusets resultat för perioden före bokslutsdispositioner uppgick till -232 miljoner kronor, vilket motsvarar en negativ avvikelse mot budget på -254 miljoner kronor.

Den främsta orsaken till den negativa avvikelsen är högre personalkostnader med 469 miljoner kronor jämfört med budget, vilket beror på ökad övertid och sjukfrånvarokostnader. Intäkterna är högre än budget och avviker med 251 miljoner kronor vilket beror på högre erhållna bidrag och mer utförd vård än planerat.

Merkostnader för covid-19 som inte redan har ersatts och därmed påverkar resultatet är för perioden 28 miljoner kronor och minskade intäkter under samma period uppgår till 15 miljoner kronor.

Prognostiserat resultat för helåret är -224 miljoner kronor, att jämföra med det budgeterade resultatet på 15 miljoner kronor. När uteblivna intäkter på grund av covid-19 räknas bort prognostiseras det justerade resultatet till -200 miljoner kronor. Detta innebär att resultatkravet för år 2022 inte kommer att uppnås.

Åtgärder för ekonomi i balans pausades till följd av den fjärde pandemivågen och omhändertagande av den uppskjutna vården men har återupptagits. Åtgärder är framför allt kopplade till inhyrning av personal, översyn av övertid, sjukfrånvaro, extra ersättningar och bemanningsplanering. Olika åtgärder för att minska personalomsättningen är också en viktig del. Södersjukhuset gör bedömningen att åtgärderna inte kommer att sänka kostnaderna tillräckligt för att nå en ekonomi i balans.

Regionledningskontoret förutsätter att ytterligare effektiviseringsåtgärder prioriteras under 2022 för att nå en ekonomi i balans 2023, samt att samverkan inom egen regi stärks för att värna god och säker vård.

8.3 Danderyds Sjukhus AB

8.3.1 Verksamhet

Danderyds Sjukhus AB är ett av Region Stockholms akutsjukhus och bedriver specialiserad akut och planerad somatisk specialistvård samt högspecialiserad rehabiliteringsmedicin. Covid-19 och den uppskjutna vården har fortsatt att påverka Danderyds sjukhus under år 2022. Sommaren har varit ansträngd för sjukhuset men förbättrats något under senare delen av augusti. Under juli månad ökade covid-19 igen med fler inlagda patienter och högre sjukfrånvaro än normalt på sommaren vilket har inneburit en utmanande bemanningssituation. Beläggningen har under perioden varit mycket hög med ett högt inflöde av både covid-19 och övrigt akut sjuka patienter.

8.3.2 Vårdproduktion

Produktionen av öppenvård var per augusti 6,9 procent lägre än budget mätt i antal öppenvårdsbesök. Avvikelsen finns inom såväl akut som elektiv öppenvård men totalt sett har öppenvården ökat med 3,6 procent jämfört med samma period föregående år.

Produktionen av slutenvård var 3,7 procent lägre än budget mätt i antal slutenvårdstillfällen. Under perioden har sjukhuset haft en underproduktion jämfört med sjukhusavtalet inom både den akuta och elektiva slutenvården, vilket beror på personalf frånvaro i form av egen sjukdom eller vård av barn. Under sommaren har sjukhuset haft för få vårdplatser i förhållande till inflödet av patienter i behov av vårdplats. Detta har inneburit att akutmottagningen haft en situation med fler övernattande patienter. Under andra halvan av augusti har situationen på akuten förbättrats något i och med att fler vårdplatser har kunnat öppnas.

8.3.3 Ekonomiskt resultat

Mkr	Utfall 2022 jan-aug	Budget 2022 jan-aug	Avvikelse	Utfall 2021 jan-aug	Prognos 2022	Budget 2022	Avvikelse
Danderyds Sjukhus AB	-163,9	14,9	-178,8	-298,2	-165,0	11,0	-176,0

Danderyds Sjukhus AB:s resultat för perioden uppgick till -164 miljoner kronor, att jämföra med det budgeterade resultatet på 15 miljoner kronor.

Den främsta orsaken till det negativa resultatet är att personalkostnader och kostnader för inhyrd personal har ökat jämfört med budget och avviker med -332 miljoner kronor.

Merkostnader för covid-19 som inte redan har ersatts och därmed påverkar resultatet är för perioden 29 miljoner kronor och minskade intäkter under samma period uppgår till 28 miljoner kronor.

Prognostiserat resultat för helåret är -165 miljoner kronor vilket är en negativ avvikelse på -176 miljoner kronor jämfört med det budgeterade resultatet på 11 miljoner kronor. När uteblivna intäkter på grund av covid-19 räknas bort prognostiseras det justerade resultatet till -137 miljoner kronor. Detta innebär att resultatkravet för år 2022 inte bedöms uppnås. Sjukhuset arbetar med åtgärder inom flera områden såsom kompetensförsörjning och kompetensutveckling, nya arbetssätt, vårdformer och digitalisering, in- och utflöde till/från akutsjukhuset samt ekonomistyrning.

Pandemin och den uppskjutna vården har påverkat genomförandet av åtgärdsprogrammet då situationen har krävt ett utökat antal vårdplatser och förstärkt bemanning som delvis kvarstår. Programmet innehåller framför allt åtgärder för att öka intäkterna, minska behovet av inhyrd personal samt minska kostnaderna inom områdena inköp och upphandling, laboratorietjänster, läkemedel, konsulter, lokaler och inhyrd personal. Effekten av sjukhusets åtgärdsprogram har hittills varit lägre än planerat och kommer inte att nå full effekt under året vilket bidrar till det negativa resultatet.

Danderyds sjukhus gör bedömningen att de nu löpande åtgärderna inte kommer att sänka kostnaderna tillräckligt för att nå en ekonomi i balans.

Regionledningskontoret förutsätter att ytterligare effektiviseringsåtgärder prioriteras under 2022 för att nå en ekonomi i balans 2023

8.4 Södertälje Sjukhus AB

8.4.1 Verksamhet

Södertälje Sjukhus AB är ett av Region Stockholms akutsjukhus och bedriver specialiserad akut och planerad somatisk specialistvård. Sjukhuset har under sommaren haft ett ansträngt läge med ett högt patienttryck vilket har krävt stora insatser för att kunna bemanna vårdplatser i motsvarande nivå. Även sjukfrånvaron har lett till en utmanande bemanningssituation

med flertalet vakanta pass. Sjukhusledningen arbetar intensivt för att läget ska förbättras. För att komma till rätta med kösituationen har insatser genomförts.

8.4.2 Vårdproduktion

Öppenvården har påverkats negativt av flera händelser under året. Den elektiva vården har bland annat fått stå tillbaka för att hantera akut sjuka patienter. Den totala öppenvårdsproduktionen avviker med minus nio procent jämfört med budget.

Slutenvårdsproduktionen är sammantaget en procent högre än budget. I början av året påverkades produktionen negativt av att covid-19 föranledde inställda planerade operationer. Sjukhusets insatser kopplat till att korta vårdköerna har ökat antalet vårdtillfällen successivt inom den akutsomatiska vården. En väl fungerande operationsplanering och daglig anpassning av vårdplatser fortsätter för att säkerställa att tillgänglig operationskapacitet används maximalt.

Helårsprognosen avseende öppenvårdsbesök beräknas understiga budget med åtta procent medan slutenvården marginellt överstiger budget. Sjukhusets insatser kopplat till att korta vårdköerna har ökat antalet vårdtillfällen successivt.

8.4.3 Ekonomiskt resultat

Mkr	Utfall	Budget	Avvikelse	Utfall	Prognos	Budget	Avvikelse
	2022	2022		2021	2022	2022	
	jan-aug	jan-aug		jan-aug			
Södertälje Sjukhus AB	1,1	17,1	-16,0	-31,2	-9,4	4,0	-13,4

Södertälje Sjukhus AB:s resultat för perioden uppgick till en miljon kronor, att jämföra med det budgeterade resultatet på 17 miljoner kronor. Den främsta orsaken till det negativa resultatet är högre personalkostnader vilket förklaras av bemanning för covid-19-vård och omhändertagande av uppskjuten vård. Hög frånvaro bland personalen i början av året, ordinarie personals sommarsemestrar är faktorer som samtliga medfört ökade kostnader för extrapassersättning, övertidsersättning och framför allt inhyrd personal. Till detta har sjukhuset även vakanser både avseende läkare och sjuksköterskor som medfört att behovet av inhyrd personal ökat.

Prognostiserat resultat för helåret är minus nio miljoner kronor, att jämföra med det budgeterade resultatet på fyra miljoner kronor. När uteblivna intäkter på grund av covid-19 räknas bort prognostiseras det justerade resultatet till minus två miljoner kronor. Detta innebär att resultatkravet för

år 2022 inte bedöms uppnås. Den negativa avvikelsen förklaras av ökade kostnader för att kunna upprätthålla en adekvat vårdkapacitet.

Då sjukhuset nu prognostiserar ett negativt resultat kommer arbetet med att ta fram ett åtgärdsprogram påbörjas. Åtgärder om cirka sex miljoner kronor krävs för att nå resultatkravet.

Regionledningskontoret anser att Södertälje Sjukhus AB har möjlighet att nå en ekonomi i balans givet de åtgärder som planeras och den relativt låga avvikelsen.

8.5 S:t Eriks Ögonsjukhus AB

8.5.1 Verksamhet

S:t Eriks Ögonsjukhus bedriver specialiserad och högspecialiserad akut och planerad ögonsjukvård. På sjukhuset finns den främsta kompetensen nationellt inom ögonsjukvård sjukhuset bedriver framgångsrik forskning inom området ögonsjukvård.

8.5.2 Vårdproduktion

I början av år 2022 fanns fortfarande hög smittspridning av covid-19 och många av medarbetarna blev sjuka eller var hemma för vård av barn.

Sjukhuset fortsätter att omhänderta uppskjuten vård med anledning av pandemin samt öka vårdvolymerna till avtalade nivåer. Utökad mottagningstid har genomförts under våren och sommaren samtidigt som arbetet med produktionsplaneringen har förstärkts.

Vårdproduktionen var per augusti 10,6 procent lägre än budget mätt i antal öppenvårdsbesök och 5,5 procent lägre mätt i antal slutenvårdstillfällen.

I jämförelse med motsvarande period föregående år har vårdproduktionen ökat. Störst ökning har skett inom slutenvården, 18,8 procent, men också antalet besök har ökat med 16,6 procent. Sjukhuset bedömer att produktionen inom öppenvården kommer att vara en procent lägre än budgeterad nivå vid årets slut. Produktionen inom slutenvården prognostiseras för helåret att fem procent lägre än budget.

8.5.3 Ekonomiskt resultat

Mkr	Utfall	Budget	Avvikelse	Utfall	Prognos	Budget	Avvikelse
	2022	2022		2021	2022	2022	
	jan-aug	jan-aug		jan-aug			
S:t Eriks Ögonsjukhus AB	27,7	9,6	18,0	-34,6	18,0	10,0	8,0

S:t Eriks Ögonsjukhus AB:s resultat för perioden uppgick till 27 miljoner kronor, att jämföra med det budgeterade resultatet på 10 miljoner kronor, det vill säga 18 miljoner kronor högre än periodens budget. Resultatet förklaras främst av minskade personalkostnader på grund av bland annat vakanser samt ökade intäkter i form av statsbidrag för sjuklöneersättning. Under året har antalet intravitrealbehandlingar¹³ och behandlingar inom vårdval som utförts på Stockholmspatienter ökat.

Per augusti prognostiserar sjukhuset ett utfall för helåret på 18 miljoner kronor, vilket innebär att resultatkravet för år 2022 bedöms uppnås. Regionledningskontoret delar bedömningen avseende prognosen.

8.6 Folktandvården Stockholms län AB

8.6.1 Verksamhet

Folktandvården Stockholms län AB, Folktandvården, bedriver tandvård inom Region Stockholm. Under året har arbete pågått med att säkra kompetensförsörjningen avseende tandläkare och tandhygienister.

8.6.2 Vårdproduktion

Vårdproduktionen till och med augusti är 14,7 procent lägre än budget. Produktionskapaciteten har minskat och kommer vara lägre än budgeterad nivå även vid årets slut, till följd både av den höga sjukfrånvaron samt konkurrensen om tandläkare och tandhygienister

8.6.3 Ekonomiskt resultat

Mkr	Utfall	Budget	Avvikelse	Utfall	Prognos	Budget	Avvikelse
	2022	2022		2021	2022	2022	
	jan-aug	jan-aug		jan-aug			
Folktandvården Stockholms Län AB	106,3	77,5	28,8	60,9	100,0	100,0	0,0

Folktandvårdens resultat för perioden uppgick till 106 miljoner kronor, vilket är 29 miljoner kronor högre än det budgeterade resultatet på 78 miljoner kronor. Resultatet förklaras främst av att personalkostnaderna är lägre än budget. Bolaget prognostiserar ett årsresultat i nivå med resultatkravet. Regionledningskontoret delar bedömningen avseende prognosen.

¹³ Injektion av läkemedel eller annat ämne inuti ögat

8.7 Ambulanssjukvården i Storstockholm AB

8.7.1 Verksamhet

Ambulanssjukvården i Storstockholm AB, AISAB, utför ambulanssjukvård, interhospitala transporter och transport av avlidna åt Region Stockholm. Bolagets verksamhet ska fungera dygnet runt årets alla dagar.

Pandemin och kriget i Ukraina har påverkat verksamheten under hela året. Bland annat genom leveransförseningar av fordon och utrustning men också ökade kostnader för drivmedel och elkraft.

8.7.2 Vårdproduktion

Antalet ambulansuppdrag var per augusti sex procent högre jämfört med motsvarande period förra året. Antalet transporter av avlidna har minskat med fem procent jämfört med budget men ökat med tre procent jämfört med motsvarande period förra året. Prognosen för helåret är densamma som årsbudgeten för alla uppdrag.

8.7.3 Ekonomiskt resultat

Mkr	Utfall	Budget	Avvikelse	Utfall	Prognos	Budget	Avvikelse
	2022 jan-aug	2022 jan-aug		2021 jan-aug	2022	2022	
Ambulanssjukvården i Storstockholm AB	14,8	8,2	6,6	10,8	6,0	6,0	0,0

Ambulanssjukvården i Storstockholm AB, redovisade ett resultat på 15 miljoner kronor vilket är sju miljoner kronor högre än budget för perioden. Resultatet förklaras av att hälso- och sjukvårdsnämnden under året har ökat sin beställning utöver grundavtalet vilket bidragit till högre täckningsbidrag.

Rysslands invasion av Ukraina med utbudsproblematik samt kraftigt ökade priser på bland annat drivmedel har lett till ökade kostnader.

I augusti prognostiserade bolaget ett resultat för helåret på sex miljoner kronor, vilket är i nivå med resultatkravet. Regionledningskontoret delar bedömningen avseende prognosen.

8.8 Tobiasregistret AB

8.8.1 Verksamhet

Tobiasregistret AB ansvarar för det nationella registret för givare av blodbildande stamceller. Tobiasregistret AB är icke vinstdrivande och ska

redovisa ett nollresultat. Bolaget rekryterar nya möjliga donatorer till registret samt matchar givare med patienter i behov av stamcellsdonation.

Tobiasregistret som i år har verkat i 30 år har under året lagt stort fokus på det planerade rekryteringsevenet som ska ske under slutet av året i samband med 30 årsjubileum. Eventet syftar till att bredda vetskapen och kunskapen om registret samt locka fler unga vuxna till att bli givare.

8.8.2 Vårdproduktion

Under året har rekryteringen av nya givare utvecklas positivt men trots det är nytillskotten färre än vad som budgeterats. En viss eftersläpning av registreringen efter sommarens stora tillskott av givare är en förklaring. Målsättningen för året är 30 000 nya donatorer vilket beräknas uppnås. När registret växer ökar chansen till fler stamcellsdonationer, vilket är en avgörande faktor för självfinansiering av verksamheten på sikt. Totalt uppgår antalet förmedlade stamcellsskördar till 106 per augusti, vilket är högre än både budgeterade 90 och föregående års utfall på 86.

8.8.3 Ekonomiskt resultat

Mkr	Utfall	Budget	Avvikelse	Utfall	Prognos	Budget	Avvikelse
	2022	2022		2021	2022	2022	
	jan-aug	jan-aug		jan-aug			
Tobiasregistret AB	0,3	0,0	0,3	0,0	0,0	0,0	0,0

Tobiasregistret AB:s resultat för perioden uppgick till 0,3 miljoner kronor, vilket är bättre än nollbudgeten för perioden. I augusti prognostiserar bolaget ett resultat för helåret på noll miljoner kronor, vilket är i nivå med budget. Regionledningskontoret delar bedömningen avseende prognosen.

8.9 MediCarrier AB

8.9.1 Verksamhet

MediCarrier AB är Region Stockholms logistik- och transportbolag. Från och med 2021 ansvarar bolaget också för regionens beredskapslager avseende kritisk skyddsutrustning och kritiska förbrukningsartiklar för hälso- och sjukvården. Lagerhållningen ska omfatta minst tre månaders förbrukning och utgå från kundernas behov.

Bolaget har varit aktivt i det arbete som initierats av regionen med anledningen av Rysslands invasion av Ukraina inom området logistik. Bolaget har överlåtit varor till ett värde av knappt 50 miljoner kronor under perioden som regionen donerat till Ukraina. I juni beslutade VD att öka

lagernivåerna för samtliga artiklar i det kritiska sortimentet till tre månaders normalförbrukning. Uppbyggnaden av lagernivåerna kommer ske under hösten.

8.9.2 Ekonomiskt resultat

Mkr	Utfall	Budget	Avvikelse	Utfall	Prognos	Budget	Avvikelse
	2022	2022		2021	2022	2022	
	jan-aug	jan-aug		jan-aug			
MediCarrier AB	-5,5	-2,4	-3,1	19,0	7,3	1,0	6,3

MediCarrier AB:s resultat för perioden uppgick till minus sex miljoner kronor, att jämföra med det budgeterade resultatet på minus två miljoner kronor. Avvikelsen beror främst på en nedskrivning av lagervärdet med 24 miljoner kronor avseende covid-19 relaterade artiklar som inte längre får säljas.

Bolaget prognostiserar ett utfall för helåret på sju miljoner kronor eftersom bolaget kommer få ersättning för nedskrivningen av lagervärdet avseende covid-19 relaterade artiklar. Vilket innebär att resultatkravet för år 2022 bedöms uppnås. Regionledningskontoret delar bedömningen avseende prognosen.

8.10 Locum AB

8.10.1 Verksamhet

Locum AB förvaltar Region Stockholms vårdfastigheter inom ramen för Region Stockholms resultatenheter Landstingsfastigheter Stockholm på uppdrag av fastighets- och servicenämnden.

Med anledning av Rysslands invasion av Ukraina och det försämrade säkerhetspolitiska läget har Locum gjort en analys och identifierat de mest kritiska riskerna i verksamheten. För dessa har åtgärdsplaner tagits fram och konkreta åtgärder, såsom att stärka robustheten och beredskap inom it vidtagits för att ytterligare säkra beredskapen både på kort och lång sikt.

8.10.2 Ekonomiskt resultat

Mkr	Utfall	Budget	Avvikelse	Utfall	Prognos	Budget	Avvikelse
	2022	2022		2021	2022	2022	
	jan-aug	jan-aug		jan-aug			
Locum AB	-0,2	-4,9	4,6	0,7	3,5	3,5	0,0

Locum AB:s resultat för perioden uppgick till noll kronor, vilket är fem miljoner kronor högre än budget. Detta förklaras främst av att utfallet för personalkostnader är lägre än budget.

Bolaget prognostiserar ett utfall för helåret på fyra miljoner kronor, vilket är i enlighet med fastställt resultatkrav. Regionledningskontoret delar bedömningen avseende prognosen.

8.11 AB Stockholms Läns Landstings Internfinans

8.11.1 Verksamheten

AB Stockholms Läns Landstings Internfinans (Internfinans) är Region Stockholms internbank och säkerställer regionens likviditet.

8.11.2 Ekonomiskt resultat

Mkr	Utfall	Budget	Avvikelse	Utfall	Prognos	Budget	Avvikelse
	2022	2022		2021	2022	2022	
	jan-aug	jan-aug		jan-aug			
AB SLL Internfinans	2,2	0,7	1,6	2,6	2,6	1,0	1,6

Internfinans resultat för perioden uppgick till två miljoner kronor att jämföra med det budgeterade resultatet på en miljon kronor.

I augusti prognostiserade bolaget ett resultat för helåret på tre miljoner kronor att jämföra med det budgeterade resultatet på en miljon kronor. Den positiva avvikelsen förklaras av lägre kostnader för personal än budgeterat. Regionledningskontoret delar bedömningen avseende prognosen.

8.12 Film Stockholm AB

8.12.1 Verksamhet

Film Stockholm AB som är inne på sitt andra verksamhetsår drivs i nära samarbete med Stockholm stad. Bolagets ändamål är att främja filmen både som ett kulturellt uttryck och som näring, genom att ekonomiskt stödja filmproduktioner i Stockholmsregionen, verka för att Stockholm och regionen ska attrahera fler filminspelningar samt arbeta för talangutveckling inom området. I Film Stockholms uppdrag ingår att öka kontaktytorna gentemot filmbranschens aktörer samt synliggöra Stockholm som en ort för filmproduktion på den internationella arenan.

Bolaget arbetar med fortsatt etablering och utveckling av bolaget. Antalet nya ingångna samproduktions- och utvecklingsavtal under perioden är totalt tolv varav två manusbundna serier, två långa spelfilmer, fyra

dokumentärer och fyra kortfilmer. Inspelningarna är utspridda över hela regionen. Sju av samproduktionerna har haft eller planerar för premiär.

8.12.2 Ekonomiskt resultat

Mkr	Utfall	Budget	Avvikelse	Utfall	Prognos	Budget	Avvikelse
	2022	2022		2021	2022	2022	
	jan-aug	jan-aug		jan-aug			
Film Stockholm AB	0,4	0,0	0,4	6,5	0,0	0,0	0,0

Film Stockholm AB:s resultat för perioden uppgick till 0,4 miljoner kronor att jämföra med det budgeterade resultatet på noll miljoner kronor. Avvikelsen förklaras av att utbetalning av bidrag inte har skett i samma takt som planerat.

Prognosen för helåret är noll kronor, vilket är i enlighet med budgeterat resultatkrav. Regionledningskontoret delar bedömningen avseende prognosen.

9 Kommunalförbundet sjukvård och omsorg i Norrtälje

9.1.1 Verksamhet

Kommunalförbundet Sjukvård och omsorg i Norrtälje, KSON, planerar och beställer hälso- och sjukvård samt omsorg för invånarna i Norrtälje kommun. KSON äger TioHundra AB som bland annat bedriver vården vid Norrtälje sjukhus samt ett antal husläkarmottagningar och omsorgsverksamheter.

9.1.2 Vårdkonsumtion

Vård KSON, exkl. basal hemsjukvård och hemrehab	Utfall	Budget	Avvikelse	Utfall	Prognos	Budget	Avvikelse
	2022	2022		2021	2022	2022	
	jan-aug	jan-aug		jan-aug			
Vårdtillfällen	6 130	5 186	944	5 786	9 195	7 780	1 415
Besök	275 970	303 266	-27 296	269 343	413 955	454 900	-40 945

Vårdkonsumtionen i Norrtälje kommun var per augusti 2022 högre än motsvarande period föregående år. Detta gällde såväl vårdtillfällen som besök. Prognosen för helåret är betydligt högre än budgeterat vad avser vårdtillfällen men lägre än budgeterat vad avser besök.

9.1.3 Vårdproduktion vid Norrtälje sjukhus

De akuta besöken ökade med 21,9 procent jämfört med motsvarande period 2021. Ökningen beror främst på en ökad benägenhet hos befolkningen i Norrtälje kommun att söka vård men även på att ambulanser från Vallentuna kommun och Österåkers kommun har styrts om till Norrtälje sjukhus.

Ökningen inom slutenvården med 16,2 procent jämfört med föregående år beror på att Norrtälje sjukhus, trots pandemin, klarat att upprätthålla produktionen. Främst beroende på omstyrningen av ambulanser samt ett arbete med att komma ikapp med den vård som fått stå tillbaka under pandemin.

Prognosen för öppenvårdstillfällen avviker negativt med cirka 27 000 jämfört med budget. Primärvårdsbesöken beräknas minska med cirka 8 000 besök vilket delvis beror på stängningen av husläkarjour och luftvägsmottagning. Även lägre produktion under den fjärde vågen av covid-19 bidrog till minskningen. För öppenvårdsbesök inom psykiatri prognostiseras en minskning med cirka 18 000 besök vilket beror på att budgeten baseras på de nivåer som rådde före pandemin. Slutenvården bedöms i princip följa budget.

9.1.4 Ekonomiskt resultat

Mkr	Utfall	Budget	Avvikelse	Utfall	Prognos	Budget	Avvikelse
	2022	2022		2021	2022	2022	
	jan-aug	jan-aug		jan-aug			
Kommunalförbundet sjukvård och omsorg	-31,5	5,1	-36,6	-15,3	-29,9	0,0	-29,9

Resultatet som visas i tabellen är Region Stockholms andel av resultatet som är 50 procent.

KSON:s resultat för perioden uppgick till -32 miljoner kronor, att jämföra med det budgeterade resultatet på fem miljoner kronor.

Kommunalförbundet prognostiserar ett resultat för helåret på -30 miljoner kronor.

Den främsta orsaken till såväl det negativa utfallet som den negativa prognosen är ökade kostnader för läkemedelsförmånen.

Regionledningskontoret bedömer att åtgärderna i verksamhetsplanen kommer genomföras men ytterligare effektiviseringsåtgärder behövs för att uppnå resultatkravet.

10 Stiftelser

En stiftelse är en självvägd förmögenhet, utan ägare eller medlemmar, som har avsatts för att varaktigt tillgodose ett bestämt ändamål. Stiftelser inräknas inte i regionkoncernens resultat- och balansräkning för 2022 på annat sätt än att eventuella bidrag som har tilldelats redovisas som en kostnad i resultaträkningen. Nedan presenteras de verksamhetsstiftelser som Region Stockholm har uppsiktsansvar över 2022. Inom parentes redovisas den andel styrelsemedlemmar som utsetts av Region Stockholm.

Verksamhetsstiftelser

Stiftelser i vilka Region Stockholm är ensam stiftare

- Stiftelsen Cancercentrum Karolinska (100 %)
- Stiftelsen Centrum för Molekylär Medicin (100 %)
- Stiftelsen Clara (0 %)¹⁴

Stiftelser där Region Stockholm är stiftare tillsammans med andra

- Stiftelsen Stockholms läns museum (44 %)
- Stiftelsen Stockholms läns Äldrecentrum (50 %)
- Skärgårdsstiftelsen i Stockholms län (57 %)
- Stiftelsen Flemingsberg Science (13 %)

Stiftelse där Region Stockholm är huvudfinansiär

- Stockholms Konserthusstiftelse (67 %)

Stiftelsen Cancercentrum Karolinska syftar till att främja experimentell cancerforskning. Stiftelsen arbetar för utvecklingen av individualiserad cancerbehandling, i nära samarbete med Karolinska universitetssjukhuset och Karolinska Institutet.

Stiftelsen Centrum för Molekylär Medicin arbetar främst med forskning om kroniska inflammationssjukdomar.

Stiftelsen Stockholms läns Äldrecentrum är ett tvärvetenskapligt centrum för forskning och utveckling av äldre personers hälsa, vård och omsorg.

Stiftelsen Stockholms läns museum är en så kallad läns kulturfunktion med ändamål att bedriva vetenskaplig insamling och dokumentation samt utåtriktad verksamhet inom kulturminnesvården och museiverksamheten i länet. Stiftelsens styrelse har under 2020 beslutat att överlåta stiftelsens verksamhet till Region Stockholm och härigenom avveckla stiftelsen. Sedan 2021 har stiftelsens verksamhet integrerats i kulturnämndens verksamhet.

Skärgårdsstiftelsens förvaltar fastigheter och verkar för att bevara Stockholms skärgård och utvecklingen av friluftslivet i skärgården. Region Stockholm är huvudfinansiär till stiftelsen som ges årligt stöd för verksamhet och fastighetsunderhåll. Region Stockholm och stiftelsen tecknade 2019 ett avtal om drift- och investeringsmedel i form av beviljade bidrag för perioden 2020–2023.

Stiftelsen Flemingsbergs Science syftar bland annat till att stärka samverkan mellan aktörerna i Flemingsberg. Under perioden 2019–2022

¹⁴ Regionen utser från och med februari 2018 inga ledamöter eller revisorer i Stiftelsen Clara.

arbetar stiftelsen för fortsatt campusutveckling och ökad samverkan inom områden som åldrande, mångfald och hälsa.

Stockholms Konserthusstiftelse ska driva en aktiv musikverksamhet genom att ge konserter och för detta ändamål upprätthålla och underhålla den Kungliga Filharmoniska Orkestern i Stockholm. Region Stockholm är huvudfinansiär till stiftelsen som ges årligt stöd för verksamhet och fastighetsunderhåll. Region Stockholm och stiftelsen tecknade 2019 ett avtal om drift- och investeringsmedel i form av beviljade bidrag för perioden 2019–2022.

Region Stockholm har ett uppsiktsansvar att säkra att verksamhetsstiftelser där Region Stockholm är stiftare eller medstiftare bedrivs ändamålsenligt, enligt föreskrifter i stiftelseförordningens och utifrån god ekonomisk hushållning. I stiftelserna Cancercentrum Karolinska och Centrum för Molekylär Medicin ska regionfullmäktige årligen pröva frågan om ansvarsfrihet för styrelsen. I samband med uppsiktsplikten för 2021 har inget framkommit som motverkar beslut om ansvarsfrihet till styrelsen i respektive stiftelse, varför regionfullmäktige föreslås bevilja ansvarsfrihet för båda styrelserna.

11 Redovisningsprinciper

Delårsrapporten har upprättats enligt kommunallagen, lagen om kommunal bokföring och redovisning, LKBR, samt rekommendationer från Rådet för kommunal redovisning, RKR, som gäller den juridiska personen Region Stockholm och den sammanställda redovisningen.

Redovisningsprinciperna är i övrigt oförändrade jämfört med årsredovisning 2021.

Carina Lundberg Uudelepp
Regiondirektör

Katarina Holmgren
Ekonomidirektör

Beslutsunderlag

1. Tilläggsavtal till ALF-avtalet avseende förlängning av dispositionstiden av ALF-medel 2022 till 2023 (RS 2022-0559)
2. Påkalla köption för att förvärva samtliga aktier i Capio S:t Görans sjukhus AB samt inriktningsbeslut för upphandling av vården vid S:t Görans sjukhus (RS 2022-0530)

Godkänd av Carina Lundberg Udelepp, 2022-10-05

Tilläggsavtal till ALF-avtalet avseende förlängning av dispositionstiden av ALF-medel 2022 till 2023 (RS 2022-0559)

ALF-avtalet (LS 1408-0934) är ett avtal mellan svenska staten och regioner med universitetssjukhus om samarbete om utbildning av läkare, klinisk forskning och utveckling. Avtalet reglerar ersättningen, de så kallade ALF-medlen, som de ingående regionerna får från staten som ersättning för sin medverkan i utbildning och klinisk forskning. Enligt avtalet ska ersättningen användas det år för vilket riksdagen beslutat om tilldelning. Medel som inte förbrukats under året ska betalas tillbaka senast tre månader efter kalenderårets utgång.

Covid-19 pandemin har påverkat möjligheten att använda ALF-medel för klinisk forskning, utbildning av läkare och utveckling av hälso- och sjukvården. Efter förhandlingar mellan företrädare för utbildningsdepartementet och berörda regioner har ett förslag till tilläggsavtal upprättats. I förslaget till avtal överenskommer parterna att den elfte paragrafen i ALF-avtalet, där det bland annat anges att ALF-ersättningen ska användas det år för vilket riksdagen beslutat om tilldelning, inte ska tillämpas för kalenderåret 2022. Den huvudsakliga innebörden ska vara att ALF-ersättning för kalenderåret 2022 även får användas under kalenderåret 2023. Ett motsvarande tilläggsavtal har redan tecknats vad gäller ALF-ersättningen för kalenderåret 2021 (RS 2021-0670).

ALF-ersättningen är en central del av finansieringen av den kliniska forskningen i Region Stockholm. Regionledningskontoret bedömer att en förlängning av dispositionstiden för ALF-ersättningen väsentligt underlättar användningen av dessa medel och därmed främjar den kliniska forskningen.

Regionrådsberedningen föreslår dels regionstyrelsen föreslå att regionfullmäktige beslutar följande.

- Tilläggsavtal till avtal mellan svenska staten och vissa landsting om samarbete om utbildning av läkare, klinisk forskning och utveckling av hälso- och sjukvården, bilaga 1 (RS 2022-0559), godkänns.
- Regionstyrelsen uppdras att ingå Tilläggsavtal till avtal mellan svenska staten och vissa landsting om samarbete om utbildning av läkare, klinisk forskning och utveckling av hälso- och sjukvården, bilaga 1 (RS 2022-0559).

Dels, att regionstyrelsen, under förutsättning av regionfullmäktiges beslut, för egen del beslutar följande.

- Regiondirektören uppdras att skriva under Tilläggsavtal till avtal mellan svenska staten och vissa landsting om samarbete om utbildning av läkare, klinisk forskning och utveckling av hälso- och sjukvården, bilaga 1 (RS 2022-0559).

Bilaga:

Tilläggsavtal till avtal mellan svenska staten och vissa landsting om samarbete om utbildning av läkare, klinisk forskning och utveckling av hälso- och sjukvården bilaga 1 (RS 2022-0559).



Utbildningsdepartementet

Bemyndigande att underteckna avtal mellan staten och vissa regioner

Ett förslag till tilläggsavtal mellan staten och Region Stockholm, Region Uppsala, Region Östergötland, Region Skåne, Västra Götalandsregionen, Region Örebro län och Region Västerbotten har upprättats efter förhandlingar mellan företrädare för Regeringskansliet (Utbildningsdepartementet) och angivna regioner. Förslaget har den lydelse som framgår av *bilagan*.

Regeringen bemyndigar statsrådet Ekström eller den som hon sätter i sitt ställe att underteckna ett avtal som i huvudsak stämmer överens med förslaget.

Utdraget stämmer med originalet

Utdrag till

Statsrådsberedningen/SAM
Socialdepartementet/SAM, FS
Finansdepartementet/BA
Näringsdepartementet/EIN
Region Skåne
Region Stockholm
Region Uppsala
Region Västerbotten
Region Örebro län
Region Östergötland
Västra Götalandsregionen

Mellan svenska staten och nedan angivna regioner har träffats följande

TILLÄGGSAVTAL

till bilagt avtal mellan svenska staten och vissa landsting om samarbete om utbildning av läkare, klinisk forskning och utveckling av hälso- och sjukvården.¹

Avtalsparter

Detta avtal ingås mellan svenska staten och Region Stockholm, Region Uppsala, Region Östergötland, Region Skåne, Västra Götalandsregionen, Region Örebro län samt Region Västerbotten.

Vad avtalet reglerar

I 11 § i bilagt avtal anges bland annat att ALF-ersättningen ska användas det år för vilket riksdagen beslutat om tilldelning och att medel som inte förbrukats under året ska återbetalas senast tre månader efter kalenderårets utgång.

I detta tilläggsavtal överenskommer parterna om att ovan angivet avtalsvillkor inte ska tillämpas för kalenderåret 2022 såvitt avser medel som inte förbrukats. Istället överenskommer parterna om att ALF-ersättningen för kalenderåret 2022 även får användas under kalenderåret 2023. Medel som inte förbrukats under 2023 ska återbetalas senast tre månader efter det kalenderårets utgång.

¹ Landsting benämns numera region.

Detta avtal har upprättats i åtta likalydande exemplar av vilka parterna tagit var sitt.

För svenska statenden.....

Titel/namnförtydligande

För Region Stockholmden.....

Titel/namnförtydligande

För Region Uppsaladen.....

Titel/namnförtydligande

För Region Östergötlandden.....

Titel/namnförtydligande

För Region Skåneden.....

Titel/namnförtydligande

För Västra Götalandsregionenden.....

Titel/namnförtydligande

För Region Örebro länden.....

Titel/namnförtydligande

För Region Västerbottenden.....

Titel/namnförtydligande

Påkalla köpoption för att förvärva samtliga aktier i Capio S:t Görans sjukhus AB samt inriktningsbeslut för upphandling av vården vid S:t Görans sjukhus (RS 2022-0530)

S:t Görans sjukhus har sedan år 1888 bedrivit sjukvårdsverksamhet på Kungsholmen i Stockholm. År 1993 bildade Region Stockholm, dåvarande Stockholms läns landsting (SLL), aktiebolaget S:t Görans sjukhus AB, senare namnändrat till Capio S:t Görans Sjukhus AB (bolaget). Region Stockholm lät bolaget driva S:t Görans sjukhus som därmed blev det första akutsjukhuset i Sverige som drevs i bolagsform. År 1999 privatiserades driften av akutsjukvården vid S:t Görans sjukhus och Region Stockholm överlät 2 999 av totalt 3000 aktier i bolaget till entreprenören. Region Stockholm behöll och äger alltså en aktie i Bolaget.

I upphandlingen för S:t Görans sjukhus ingick dåvarande Stockholm läns landsting och den vinnande anbudsgivaren Capio ett avtal som reglerade försäljningen av aktierna i bolaget till Capio. Samtidigt ingicks också ett optionsavtal som ger Region Stockholm rätt att köpa tillbaka aktierna i bolaget till en i förväg preliminärt fastställd summa på 315 miljoner kronor.

Avtalen mellan Region Stockholm och Capio AB (Capio) respektive Capio S:t Görans sjukhus AB (bolaget) avseende vården vid S:t Görans sjukhus löper ut den 4 januari 2026. I budget för Region Stockholm 2022 (RS 2020-0775) har hälso- och sjukvårdsnämnden uppdragits att upphandla driften av specialiserad akutsjukvård vid S:t Görans sjukhus inför att nu gällande avtal löper ut i början av år 2026.

I ärendet föreslås att Region Stockholm genom det optionsavtal och tillhörande aktieöverlåtelseavtal, som ingåtts med Capio, att påkalla köpoptionen för att köpa tillbaka aktierna i bolaget med tillträde den 4 januari 2026. I och med påkallande av optionen påbörjas processen för bolagets återgång till Region Stockholm eller till annan leverantör som Region Stockholm anvisar. Det huvudsakliga skälet till att dessa inledande beslut föreslås är att det skapar grundläggande förutsättningar för det fortsatta arbetet med upphandlingen. I och med påkallande av optionen påbörjas processen för bolagets återgång till Region Stockholm eller till annan leverantör som Region Stockholm anvisar.

Hälso- och sjukvårdsnämnden gör bedömningen att påkallande av köpoption för återköp av aktierna i Bolaget behöver ske oavsett framtida avtalsform. Utöver det anses det fördelaktigt för både Region Stockholm och Capio om påkallandet genomförs så snart som möjligt för att ge tillräckligt mycket tid för att genomföra due-diligence och klargöra förutsättningarna för en framtida upphandling. Hälso- och sjukvårdsförvaltningen ser också en fördel i att hälso- och sjukvårdsnämnden får i uppdrag att hantera processen med separation av bolaget från Capio eftersom den information som inhämtas i samband med detta också kommer att ligga till grund för upphandlingen av vården vid S:t Görans sjukhus.

I ärendet föreslås vidare att ägandet av bolaget ingår i kommande upphandling av S:t Görans sjukhus och att aktierna i bolaget därmed säljs vidare av Region Stockholm till vinnande anbudsgivare. Hälso- och sjukvårdsnämnden bedömer att det fortsatt är fördelaktigt att låta bolaget ingå som en del av upphandlingen och att vinnande anbudsgivare köper 2 999 aktier i bolaget och att Region Stockholm likt i nuvarande avtal förbehåller sig rätten att köpa tillbaka aktierna då vårdavtalet upphör. När ett nytt vårdavtal för vården vid S:t Görans sjukhus upphandlas kommer bolaget och dess verksamhet övergå till den vinnande anbudsgivaren, vilket inkluderar personal, inventarier, avtal och journaler.

Den preliminära köpeskillingen för att återköpa aktierna i bolaget är fastställt i optionsavtalet till 315 miljoner kronor. Givet föreslaget upplägg där bolaget säljs vidare uppkommer inte någon kostnad för Region Stockholm. Om Region Stockholm däremot beslutar att det inte

ska ske en vidareförsäljning, kommer bolaget återköpas för 315 miljoner kronor år 2026, förutsatt att bolagets justerade egna kapital uppgår till 48 181 000 kronor. Om justerat eget kapital över- eller understiger 48 181 000 kronor så justeras köpeskillingen krona för krona. Ett återköp av aktierna redovisas som investering i en finansiell anläggningstillgång. Om bolagets värde i eget kapital då är lägre än priset på aktierna så uppstår ett nedskrivningsbehov som redovisas som en kostnad för Region Stockholm.

Regionledningskontoret föreslår regionrådsberedningen föreslå regionstyrelsen föreslå att regionfullmäktige beslutar följande.

1. Köpoptionen påkallas i enlighet med optionsavtal mellan Region Stockholm och Capio AB undertecknat den 11 april 2012, med ett tilläggsavtal undertecknat den 4 mars 2019, för att köpa tillbaka 2.999 aktier i Capio S:t Görans sjukhus AB med tillträde den 4 januari 2026 (RS 2022-0530).
2. Hälso- och sjukvårdsnämnden ges i uppdrag att påkalla köpoptionen i enlighet med regionfullmäktiges beslut och ansvara för erforderliga åtgärder i enlighet med optionsavtal och tillhörande aktieöverlåtelseavtal mellan Region Stockholm och Capio AB undertecknande den 11 april 2012 (RS 2022-0530).
3. Försäljning av 2.999 aktier i Capio S:t Görans sjukhus AB ska ingå i den upphandling av vården vid S:t Görans sjukhus som hälso- och sjukvårdsnämnden uppdragits att genomföra i beslut av regionfullmäktige den 16 och 17 november 2021 (RS 2022-0530).

Bilaga:

Hälso- och sjukvårdsnämndens protokoll 2022-06-14 (HSN 2022-0150)

§ 220**Påkalla köpoption för att förvärva samtliga aktier i Capio S:t Görans sjukhus AB samt inriktningsbeslut för upphandling av vården vid S:t Görans sjukhus**
HSN 2022-0150**Ärendebeskrivning**

Avtalen mellan Region Stockholm och Capio AB (Capio) respektive Capio S:t Görans sjukhus AB (Bolaget) avseende vården vid S:t Görans sjukhus löper ut den 4 januari 2026. I ärendet föreslås att Region Stockholm genom det optionsavtal, och tillhörande aktieöverlåtelseavtal, som ingåtts med Capio påkallar köpoptionen för att köpa tillbaka aktierna i Bolaget med tillträde den 4 januari 2026. Återköpet är ett nödvändigt första steg för att säkerställa fortsatt akutsjukvård vid S:t Görans sjukhus efter att avtalen har löpt ut. I ärendet föreslås även att Bolaget ingår i kommande upphandling av S:t Görans sjukhus och säljs vidare av Region Stockholm till vinnande anbudsgivare. Därtill föreslås inriktning för avtalslängd i ärendet och att hälso- och sjukvårdsdirektören i enlighet med budget för 2022 får i uppdrag att återkomma med förslag på upphandlingsdokument.

Beslutsunderlag

Hälso- och sjukvårdsdirektörens tjänsteutlåtande

Yrkande

1. Ordförande Anna Starbrink (L) yrkar bifall till förvaltningens förslag.
2. Catarina Wahlgren (V) yrkar bifall till eget förslag till beslut.
3. Talla Alkurdi (S) yrkar bifall till eget förslag till tilläggsbeslut (bilaga).

Propositionsordning

Ordförande Anna Starbrink (L) ställer först proposition eget yrkande och finner att hälso- och sjukvårdsnämnden beslutar enligt det.

Ordförande Anna Starbrink (L) ställer därefter proposition på Vänsterpartiets yrkande och finner att hälso- och sjukvårdsnämnden avslår det.

Ordförande Anna Starbrink (L) ställer slutligen proposition på Socialdemokraternas tilläggsyrkande och finner att hälso- och sjukvårdsnämnden avslår det.

Beslut

Hälso- och sjukvårdsnämnden beslutar följande:

1. Föreslå regionstyrelsen att föreslå regionfullmäktige besluta att påkalla köptionen i enlighet med optionsavtal mellan Region Stockholm och Capio AB undertecknat den 11 april 2012, med ett tillägg undertecknat den 4 mars 2019, för att köpa tillbaka 2.999 aktier i Capio S:t Görans sjukhus AB med tillträde den 4 januari 2026.
2. Föreslå regionstyrelsen att föreslå regionfullmäktige besluta att uppdra hälso- och sjukvårdsnämnden att påkalla köptionen i enlighet med regionfullmäktiges beslut och ansvara för erforderliga åtgärder i enlighet med optionsavtal och tillhörande aktieöverlåtelseavtal mellan Region Stockholm och Capio AB undertecknat den 11 april 2012.
3. Föreslå regionstyrelsen att föreslå regionfullmäktige besluta att försäljning av 2.999 aktier i Capio S:t Görans sjukhus AB ska ingå i enlighet med vad som anges i detta ärende i den upphandling av vården vid S:t Görans sjukhus som hälso- och sjukvårdsnämnden uppdragits att genomföra i budget 2022 för Region Stockholm.

Hälso- och sjukvårdsnämnden beslutar följande under förutsättning av regionfullmäktiges beslut:

4. Hälso- och sjukvårdsdirektören får i uppdrag att påkalla köptionen i enlighet med optionsavtal mellan Region Stockholm och Capio AB samt ansvara för erforderliga åtgärder i enlighet med optionsavtal och tillhörande aktieöverlåtelseavtal mellan Region Stockholm och Capio AB undertecknat den 11 april 2012.
5. Hälso- och sjukvårdsdirektören får i uppdrag att återkomma till nämnden med upphandlingsdokument för upphandling av vården vid S:t Görans sjukhus.
6. I det fortsatta arbetet med upphandlingsdokument för upphandlingen av vården vid S:t Görans sjukhus ska inriktningen vara att kommande vårdavtal ska gälla minst åtta år med ensidig rätt för Region Stockholm till förlängning omfattande minst fyra år.

Reservation

Catarina Wahlgren (V) anmäler att V-ledamöterna reserverar sig mot beslutet.

Talla Alkurdi (S) anmäler att S-ledamöterna reserverar sig mot beslutet att avslå tilläggsyrkandet.

Paragrafen är justerad

Expedieras till
Regionstyrelsen
Akten



Påkalla köpoption för att förvärva samtliga aktier i Capio S:t Görans sjukhus AB samt inriktningsbeslut för upphandling av vården vid S:t Görans sjukhus

Vänsterpartiet ställer sig förvisso positiv till att återköpa aktier från det bolag som idag utför den somatiska akutsjukvården vid S:t Görans sjukhus men är i sak emot att överväga en fortsatt kommersiell drift av sjukhuset.

Vänsterpartiet avvisar den fria etableringsrätt inom den så kallade lagen om valfrihetssystem (LOV). Vi vill att hälso- och sjukvården ska vara gemensamt ägd, i offentlig regi och demokratiskt styrd. Det är också vårt medel för att nå målet att vården ska fördelas rättvist utifrån behov så att den blir jämlik, jämställd och prioriterar de mest utsatta och sjuka. S:t Görans sjukhus som är offentligt finansierat bör därför återtas i regionens egen regi. Sjukhuset kostar mer än det smakar.

Sedan privatiseringen av S:t Görans har sjukhuset haft ett mycket förmånligt avtal och en annan avtalskonstruktion än våra offentliga sjukhus, och har fått mer pengar som kompenserar för kostnadsökningar varje år än övriga sjukhus. Dessutom behöver sjukhuset inte spara lika mycket, då sparkravet på S:t Görans har sänkts till 0,7 procent medan våra offentliga sjukhus ska spara 2,5 procent varje år.

I dag finns inte legala möjligheter att begränsa övervinster som rimligen borde investeras i bättre sjukvård i stället för att delas ut till aktieägare och som mångmiljonlöner till dem som driver olika riskkapitalbolag. Det är viktigt att beakta att riskkapitalbolagens primära syfte är att tjäna så mycket pengar som möjligt på kort tid med lånade medel. Det finns även skäl att beakta att de investment och riskkapitalbolag som äger vårdföretag samtidigt kan äga företag som säljer läkemedel, sprit eller säljer privata sjukvårdsförsäkringar. Eller som i fallet med Capio, Sveriges största privata sjukvårdskoncern och den som idag driver S:t Görans sjukhus. Enligt Svenska Dagbladet har Capio – som sedan 2018 ägs av ett multinationellt bolag baserat i Australien – fått ett anbud på över 140 miljarder kronor från ett amerikanskt investmentbolag. Bland ägarna till bolaget finns en statlig fond från Förenade Arabemiraten. Och som alla vet är det framför allt mammon som styr investmentbolag. Det är kraven på lönsamhet från de enskilda aktieägarna som på sikt kommer att styra S:t Görans sjukhus. Vi vill inte att svenska skattepengar ska gå till internationella vinstdrivande koncerner och till aktieägare som kommer från diktaturer som t.ex. Förenade Arabemiraten. På vad sätt sådana ägare påverkar vård på sjukhus och vårdcentraler vet vi inte (än) men en sak är säker. Vård en skulle inte längre stå under demokratisk kontroll.

Vänsterpartiet yrkar:

att hälso-sjukvårdsnämnden beslutar att St Görans sjukhus inte ska upphandlas framöver

att hälso-sjukvårdsdirektören får i uppdrag att återkomma till hälso-sjukvårdsnämnden med planering för hur sjukhuset ska bli ett regiondrivet sjukhus under intraprenad.

Ärende 35

HSN 2022-0150

Bilaga § 220 HSN 220614

Förslag till tilläggsbeslut angående Påkalla köpoption för att förvärva samtliga aktier i Capio S:t Görans sjukhus AB samt inriktningsbeslut för upphandling av vården vid S:t Görans sjukhus

I samband med tidigare upphandlingar av S:t Görans sjukhus har det funnits stora brister vad gäller konkurrensneutraliteten. Socialdemokraterna ser med stor oro på att detsamma kommer att gälla även vid en kommande upphandling av sjukhuset. Idéburna, offentliga, och andra privata aktörer bör ges de möjligheter som krävs för att lägga konkurrerande anbud, i enlighet med vårt budgetförslag. Privata aktörer ska inte förfördelas, utan samma spelregler och villkor ska gälla för alla. Inte minst är det centralt ur ett kvalitetsperspektiv att även det offentliga ges möjlighet att delta i den kommande upphandlingen. Region Stockholm kan inte helt avsäga sig kontrollen över ett av regionens största sjukhus.

Den omfattande upphandlingen av sjukhuset kan vidare komma att bli föremål för investeringar från främmande makt och icke-demokratiska regimer. Socialdemokraterna ser mycket allvarligt på det faktum att vårdbolaget som för närvarande ansvarar för driften över sjukhuset kan komma att förvärfas av främmande icke-demokratisk makt. Detta visar på de långtgående konsekvenserna av att Moderaterna har av sagt sig den demokratiska kontrollen över hälso- och sjukvården.

Socialdemokraterna kan inte delta i en upphandling av S:t Görans sjukhus som inte skyddar sjukhuset från att köpas av vårdbolag som ägs eller har nära kopplingar till främmande makt och/eller icke-demokratiska regimer. Socialdemokraterna tror tvärtom på en stark demokratisk kontroll över vår gemensamma välfärd och ställer sig emot ytterligare privatiseringar av våra akutsjukhus. I grunden handlar det om att säkra vår välfärd i en osäkrare omvärld.

Med anledning av detta föreslår Socialdemokraterna hälso- och sjukvårdsnämnden besluta

FÖRSLAG TILL TILLÄGGSBESLUT

att uppdra åt hälso- och sjukvårdsdirektören att i upphandlingen av S:t Görans sjukhus införa ett demokratiskydd för sjukhuset som säkerställer att vårdbolag som ägs eller har nära kopplingar till främmande makt och/eller icke-demokratiska regimer hindras från att delta i upphandlingen.