

Regionstyrelsen

Tertialrapport per april 2021 för Region Stockholm

Regionledningskontorets förslag till beslut

Regionrådsberedningen föreslår regionstyrelsen föreslå att regionfullmäktige beslutar följande.

1. Tertialrapport per april 2021 för Region Stockholm godkänns.
2. Ekonomiska förutsättningar inför budget 2022 anmäls.
3. Eventuella avvikelser från indikatorers målvärden med anledning av covid-19-pandemin, ska beaktas i bedömningen av måluppfyllelse i verksamhetsberättelsen 2021.
4. Indikatorer som inte går att mäta med anledning av pandemin utgår ur bedömningen av måluppfyllelse i verksamhetsberättelsen 2021.
5. Region Stockholm utfärdar en kapitaltäckningsgaranti till AB Storstockholms Lokaltrafik under 2021 på 2 000 miljoner kronor i enlighet med bilaga, Kapitaltäckningsgaranti till AB Storstockholms Lokaltrafik.
6. Hälso- och sjukvårdsnämnden tillförs 500 miljoner kronor för uppskjuten och undanträngd vård samt nya vårdbehov. Ersättningarna ska vara prestationsbaserade och områden med störst medicinska behov och sämst tillgänglighet ska prioriteras.

Sammanfattning

Region Stockholm redovisar ett negativt resultat för perioden januari till april 2021 på -926 miljoner kronor. Budgeterat resultat för perioden uppgick till -1 059 miljoner kronor.

Prognosen i tertialrapporten är att årets resultat kommer att uppgå till -1 261 miljoner kronor. Årets budgeterade resultat uppgick till en miljon kronor.

Skatteintäkter, generella statsbidrag och utjämning prognostiseras bli 2 100 miljoner kronor högre än budget.

I prognosen ingår merkostnader och minskade intäkter till följd av pandemin på 6 600 miljoner kronor. Statsbidrag för uppskjuten vård och merkostnader till följd av covid-19 uppgår till 1 380 miljoner kronor, varav 800 miljoner kronor används till att ersätta merkostnader inom hälso- och sjukvård. Därtill ingår statsbidrag för att upprätthålla kollektivtrafiken i prognosen där Region Stockholms andel beräknas till 1 350 miljoner kronor. Detta täcker dock inte mer än en dryg tredjedel av den totala effekten av merkostnader och intäktsminskning för covid-19.

Förutom statsbidrag för att delvis kompensera för merkostnader och minskade intäkter till följd av pandemin, kompenserar staten Region Stockholm för testning och smittspårning, samt vaccinering mot covid-19.

I ärendet ingår även anmälan av Ekonomiska förutsättningar inför budget 2022, bilaga 1. I bilagan beskrivs den ekonomiska utvecklingen för Region Stockholm och omvärlden åren 2022-2024. Dessutom redovisas utvecklingen av skatteintäkter, generella statsbidrag och utjämning.

I samband med årsredovisningen för 2020, RS 2020-0769, fick regionstyrelsen i uppdrag att utvärdera vilka mål och indikatorer som inte är möjliga att följa upp under 2021 med anledning av covid-19-pandemin, och återkomma i tertialrapporten med förslag till hantering av eventuella avvikelser från beslutade målvärden och indikatorer med anledning av covid-19-pandemins utveckling. Eventuella avvikelser från indikatorers målvärden med anledning av covid-19-pandemin ska beaktas i bedömningen av måluppfyllelse i verksamhetsberättelsen 2021. I de fall målen inte uppfylls på grund av att indikatorer har påverkats av covid-19 kommer regionstyrelsen inte att anmärka på avvikelserna, så länge pandemin pågår. Indikatorer som inte går att mäta utgår ur målbedömningen.

De ekonomiska konsekvenserna av den pågående covid-19-pandemin, med ett minskat resande i kollektivtrafiken som följd, riskerar medföra att AB Storstockholms Lokaltrafik AB redovisar betydande negativa resultat under 2021 och att aktiekapitalet därmed kan bli förbrukat. Om detta inträffar är bolagets styrelse skyldig att upprätta en kontrollbalansräkning. Skulle

kontrollbalansräkningen utvisa att det registrerade aktiekapitalet har förbrukats till mer än hälften är styrelsen skyldig att kalla till extra stämma och pröva frågan om bolaget ska träda i likvidation. För att undvika att regelverket om kontrollbalansräkning blir tillämpligt, föreslås att Region Stockholm AB ställer ut en kapitaltäckningsgaranti till förmån för AB Storstockholms Lokaltrafik på maximalt 2 000 miljoner kronor. Innebörden av en kapitaltäckningsgaranti är att Region Stockholm garanterar att AB Storstockholms Lokaltrafiks egna kapital vid varje tillfälle uppgår till minst det registrerade aktiekapitalet. I händelse av att AB Storstockholms Lokaltrafiks egna kapital vid något tillfälle skulle understiga det registrerade aktiekapitalet har bolaget möjligheten att avropa ett aktieägartillskott från Region Stockholm och härigenom undvika en tillämpning av reglerna om kontrollbalansräkning.

I ärendet ingår förslag om att regionstyrelsen ska föreslå regionfullmäktige besluta att ge hälso- och sjukvårdsnämnden tillförs 500 miljoner kronor för uppskjuten och undanträngd vård samt nya vårdbehov. Ersättningarna ska vara prestationsbaserade och områden med störst medicinska behov och tillgänglighetsproblem ska prioriteras. Ersättningen ska fördelas ut till Region Stockholms nämnder och bolag samt till privata utförare. Finansieringen sker genom att koncernfinansiering tillför hälso- och sjukvårdsnämnden ett utökat anslag 2021 på 500 miljoner kronor.

Bakgrund

Region Stockholm ska avge en tertialrapport per den 30 april 2021. Tertialrapporten omfattar hela Region Stockholms verksamhet. I rapporten beskrivs väsentliga händelser under perioden januari till och med april 2021. Därutöver innehåller rapporten en redogörelse för Region Stockholms arbete med mål och måloppfyllelse inklusive en uppföljning av aktuella indikatorer. Det övergripande ekonomiska resultatet inklusive investeringar samt produktion och konsumtion analyseras. I samband med tertialrapporten görs även en uppföljning av intern kontroll, produktion samt ekonomiskt resultat för Region Stockholms nämnder och bolag.

I ärendet ingår även anmälan av bilagan Ekonomiska förutsättningar inför budget 2022, förslag om kapitaltäckningsgaranti till AB Storstockholms Lokaltrafik, samt uppdrag till hälso- och sjukvårdsnämnden om utfördelning av ersättning för uppskjuten vård.

Tertialrapport

1. Händelser av väsentlig betydelse	5
1.1 Covid-19-pandemin	5
1.2 Hälsa- och sjukvård	6
1.3 Kollektivtrafik	9
1.4 Regional utveckling.....	10
1.5 Kultur	11
1.6 Finansiering	12
2. God ekonomisk hushållning och ekonomisk ställning	12
2.1 Långsiktig ekonomisk uthållighet.....	13
2.2 En hållbar regional utveckling.....	14
2.3 Hållbar arbetsgivare	15
3. Ekonomiskt resultat	16
3.1 Resultat Region Stockholm	16
3.2 Resultat nämnder och bolag	21
3.3 Investeringar.....	24
4. Intern kontroll.....	26
5. Nämnder	27
5.1 Regionstyrelsen.....	27
5.2 Hälsa- och sjukvårdsnämnden	28
5.3 Vårdens kunskapsstyrningsnämnd	33
5.4 Patientnämnden	34
5.5 Stockholms läns sjukvårdsområde	35
5.6 Karolinska Universitetssjukhuset.....	37
5.7 Trafiknämnden	39
5.8 Färdtjänstnämnden	44
5.9 Tillväxt och regionplanenämnden.....	45
5.10 Kulturnämnden	47
5.11 Fastighets- och servicenämnden	48
5.12 Revisorskollegiet.....	49

6.	Bolag.....	49
6.1	Landstingshuset i Stockholm AB.....	49
6.2	Södersjukhuset AB.....	50
6.3	Danderyds Sjukhus AB	52
6.4	Södertälje Sjukhus AB	54
6.5	S:t Eriks Ögonsjukhus AB.....	56
6.6	Folktandvården Stockholms län AB	58
6.7	Ambulanssjukvården i Storstockholm AB.....	59
6.8	Stockholm Care AB	60
6.9	MediCarrier AB.....	61
6.10	Locum AB.....	62
6.11	AB Stockholms Läns Landstings Internfinans	63
6.12	Film Stockholm AB	63
7.	Kommunalförbund.....	64
7.1	Kommunalförbundet sjukvård och omsorg i Norrtälje	64

1. Händelser av väsentlig betydelse

1.1 Covid-19-pandemin

Pandemin fortsätter att väsentligt påverka människors vardag genom att fler har insjuknat i covid-19 eller mist livet och genom de begränsningar i vardagen som beslutats om samt de följder detta får på hälsan och arbetstillfällena bland annat. Pandemins negativa påverkan på näringslivet har lett till att många har förlorat sina jobb, varslats eller blivit korttidspermitterade.

Från det att pandemin startade till slutet av april har cirka 230 000 invånare konstaterats smittade och 4 188 har avlidit i Region Stockholm.

Under årets första tertial har mycket kraft lagts ned på att hantera de omedelbara konsekvenserna av pandemin, vilket lett till att planerad verksamhet i varierande grad har behövt senareläggas då många nya arbetsuppgifter tillkommit med anledning av pandemin. Positivt under senare delen av första tertialet är att i slutet av april har närmare var fjärde stockholmare över 18 år fått sin första vaccinspruta mot covid-19.

1.1.1 Region Stockholms oberoende utvärdering av hanteringen av covid-19

Region Stockholms invånare och medarbetare har på många sätt drabbats hårt av pandemin. En oberoende utvärdering av hanteringen av pandemin har genomförts avseende den första vågen och huvuddelen av den andra vågen. En delredovisning av uppföljningen lämnades till regionstyrelsen i april. Av rapporten framgår att Region Stockholms verksamheter har hanterat pandemin väl, visat stor förmåga till anpassningar i organisation och arbetssätt, samt har klarat huvuduppgiften; att säkra en god hälso- och sjukvård som mötte befolkningens behov i en exceptionell situation, RS 2020-0384. I rapporten konstateras också att besluten om uppskjuten vård, införda restriktioner för att minska smittspridningen och befolkningens ändrade sökmönster har påverkat vårdproduktionen förra året och i år. De mer långtgående effekterna av detta på folkhälsan är ännu inte kända och det är ännu för tidigt för att utvärdera dessa. Förslag till utvecklingsinsatser finns inom de 20 områden som delrapporten speglar.

Bland annat konstateras att det behövs ett samordnat arbete för att åstadkomma en ändamålsenlig struktur inom och mellan Region Stockholms olika styrdokument och en tydligare uppgiftsfördelning, som tar hänsyn till olika typer av händelser. Reviderade krisplaner, harmonisering mellan planer och en genomtänkt struktur inom verksamheter och mellan Region Stockholms nämnder och bolag bedöms också kunna stärka förmågan för framtida krishantering ytterligare.

Regiondirektören har fått i uppdrag att tillsammans med berörda nämnder och bolag inom Region Stockholm samordna arbetet med att stärka Region Stockholms krishanteringsförmåga med beaktande av vad som framförs i den oberoende utvärderingen.

1.2 Hälso- och sjukvård

Pandemins tredje våg innebar en mycket ansträngande belastning på sjukvården, framförallt intensivvården på akutsjukhusen, eftersom andra patientgrupper som inte kom till sjukvården under den första vågen kom i den andra och tredje. Inför andra vågen hade en viss återhämning skett då medarbetarna haft sommarledigt och spridningen lättade under sommarmånaderna. Den tredje vågen kom innan den andra gått ner vilket ökade graden av ansträngning på vården väsentligt. Med anledning av att både smittspridningen och vårdbehovet ökade beslutade den tillförordnade hälso- och sjukvårdsdirektören den 19 mars att

den regionala särskilda sjukvårdsledningen, RSSL, skulle gå upp i förstärkningsläge. I syfte att förstärka vården utarbetades ett förslag om att skjuta fram viss planerad vård för att frigöra personal till akutsjukhusen som hälso- och sjukvårdsnämnden beslutade om den 24 mars. Under hela tertialet har samordningen mellan akutsjukhusen, inklusive S:t Görans sjukhus, SLSO, regionledningen, Smittskydd Stockholm och RSSL fortgått.

Region Stockholms samtliga sjukhus inklusive Tiohundra AB och Capio S:t Görans Sjukhus har befunnit sig i förstärkningsläge under delar av eller hela våren. Sjukhusen har också aktiverat en Lokal särskild sjukvårdsledning, LSSL, med representanter från olika verksamheter, som är speciellt utformad för att hantera situationer som pandemin.

1.2.1 Krislägesavtal för personal inom intensivvårdsverksamheten

Den 23 december 2020 begärde regionstyrelsen att Sveriges Kommuner och Regioner, SKR, och Sobona¹ skulle aktivera krislägesavtalet för Region Stockholms IVA²-verksamhet exklusive Tiohundra, RS 2020-1006.

Sveriges Kommuner och Regioner och Sobona beslutade den 23 december 2020 att ett krisläge förelåg och att krislägesavtalet, KLA, därför kunde aktiveras. När medarbetare anvisas att gå på krislägesavtalets villkor ökar veckoarbetstid till i genomsnitt 48 timmar per vecka och i gengäld erhåller medarbetaren en högre ersättning.

Smittspridningen är fortfarande hög i länet och hälso- och sjukvården är fortfarande mycket ansträngd, inte minst inom intensivvården, varför krislägesavtalet fortfarande är aktiverat. Totalt har knappt 500 medarbetare vid två av Region Stockholmsakutsjukhus, i olika omfattning, varit anvisade enligt krislägesavtalet och som mest har cirka 300 medarbetare varit anvisade samtidigt. Region Stockholm har i huvudsak anvisat sjuksköterskor och undersköterskor, men även enstaka andra medarbetare har varit anvisade.

Att anvisa medarbetare att arbeta enligt krislägesavtalet är inte ett förstahandsalternativ för personalplanering och inte en långsiktigt hållbar lösning. Verksamheterna har därför i första hand arbetat med att tillföra resurser genom att till exempel visstidsanställa personal, beordra övertid samt ge ersättning för att ta extrapass. Personal har framförallt under första och andra vågen lånats in från privata vårdgivare och hyrts in från bemanningsföretag. Under tredje vågen hyrdes inte personal in i samma utsträckning som tidigare. Detta förklaras av att väldigt få patienter besökte

¹ Sobona är de kommunala företagens arbetsgivarorganisation.

² Intensivvårdsavdelning

vården i början av pandemin vilket ledde till att vårdpersonal hade möjlighet att jobba åt Region Stockholm. När patienterna sedan började komma tillbaka till vården i större utsträckning hade personalen inte längre lika stor möjlighet eller vilja att jobba med covid-19 vård. Stora delar av den vård som kan anstå har ställts in under de perioder när belastningen på hälso- och sjukvården har varit störst. Bemanningen har trots detta varit ansträngd under en lång tid och medarbetare har inte alltid kunnat ges den återhämtning som varit önskvärd. För att minska risken för ohälsa har Region Stockholm tillhandahållit krisstöd, både på plats och i efterhand via företagshälsovården.

1.2.2 Vaccination mot covid-19

Tillgången till vaccin har varierat kraftigt, vilket har påverkat vaccinationstakten. Det osäkra läget inklusive stora förändringar i besked om vaccinleveranser har försvårat Region Stockholms planering och medfört att en ny vaccinationsstrategi beslutades av hälso- och sjukvårdsnämnden den 24 mars 2021, HSN 2020–1768. Den nya strategin innebär att ett tjugotal vaccinatörer direktupphandlas och ska, istället för vårdval vaccin, utgöra grunden för vaccinationsarbetet. Uppdraget innebär främst att utföra vaccinationer i fas 4 men även vissa målgrupper inom fas 2 och 3. Övriga målgrupper vaccineras hos sin husläkarmottagning. Den nya strategin ska säkra flexibilitet och effektivitet i vaccinationsarbetet genom att säkerställa ett utbud av vaccinatörer som kan öka eller minska verksamheten beroende på det antal doser som Region Stockholm erhåller.

I slutet av april har närmare var fjärde stockholmare över 18 år fått sin första vaccinspruta mot covid-19 och andelen som erhållit dos två uppgick till sju procent. Från och med den 21 april har alla invånare över 60 år erbjudits vaccinering samtidigt som vaccination påbörjats för alla personer i åldern 18 till 64 år med riskfaktorer enligt Folkhälsomyndighetens definition. Region Stockholm är den region som hittills har fått lägst tilldelning av antalet doser vaccin per 10 000 innevånare.

1.2.3 Sjukhusvårdade covid-19-patienter under pandemins tredje våg

Toppen av den tredje vågen inträffade i mitten av april då 599 covid-19-patienter vårdades på akutsjukhus eller inom geriatrisk vård varav 103 på en intensivvårdsavdelning. Den 30 april hade antalet vårdade covid-19-patienter på akutsjukhus och geriatrisk vård sjunkit till 437 varav 96 vårdades på en intensivvårdsavdelning. Det är fortsatt ett mycket högt tryck på intensivvården, men antalet sjukhusvårdade covid-19-patienter avtar långsamt.

1.2.4 Karolinska Universitetssjukhuset världens sjunde bästa sjukhus
Karolinska Universitetssjukhuset är enligt en ranking som publicerades i tidskriften Newsweek i början på mars det sjunde mest framstående sjukhuset i världen och Europas andra bästa. Rankingen omfattar 2 000 sjukhus i 25 länder och sjukhusen rangordnas efter tre kriterier, medicinska resultat, resultat i patientundersökningar och rekommendationer från experter, som läkare och chefer inom sjukvården. I Europa är det endast Charité i Berlin som når högre än Karolinska Universitetssjukhuset med en sjätte placering. I fjol intog Karolinska plats tio i världen och stiger nu tre placeringar.

1.3 Kollektivtrafik

I syfte att minska smittspridningen har invånarna av Folkhälsomyndigheten fortsatt uppmanats att bara resa med kollektivtrafiken om de måste. Samtidigt har bussar och tåg körts i normal omfattning trots att resandet nästan halverats jämfört med ett normalår.

Trafiknämnden arbetar med flera uppdrag för att göra resandet attraktivt och för att vinna tillbaka tidigare kunder och locka nya. Under tertialet har ett nytt betalsätt lanserats. Från och med februari kan resenärerna läsa av sina betal- och kontokort för att köpa en enkelbiljett. Tjänsten utvecklas nu även för biljettköp till rabatterat pris. Sedan april går det att köpa 30-dagarsbiljetten i SL-appen, vilket är ett steg i utvecklingen av ett modernare biljettsystem. Det går även att aktivera förlustgarantin i SL-appen och det är möjligt att hämta tillbaka eventuella periodbiljetter som fanns i den gamla mobilen till en annan mobil. Det går nu även att i förväg köpa 24- och 72-timmarsbiljetter i SL-appen och aktivera dem vid ett senare tillfälle.

1.3.1 Utbyggnad av nya tunnelbanan

Under hösten 2019 genomfördes en översyn av kostnad och tid för utbyggnadsprojekten inom Stockholmsförhandlingen. Framst skärpta nationella krav, framförallt avseende miljö och säkerhet, innebar att de nya kostnadsbedömningarna för utbyggnaden av tunnelbanan översteg det avtalade kostnadstaket med 9,3 miljarder kronor.

Förhandlingar om hur denna förväntade kostnadsökning ska fördelas mellan parterna är nu avslutad och ett tilläggsavtal har tecknats som innebär att Region Stockholms andel av finansieringen är tre miljarder kronor. Detta ska under våren 2021 fastställas i respektive parts fullmäktige samt under andra halvåret av regeringen.

Trafikstart bedöms nu till 2026 för tunnelbana till Barkarby 2028 för tunnelbana till Arenastaden, och 2030 för tunnelbana till Nacka och Söderort.

1.4 Regional utveckling

Pandemin har lett till ett kraftigt konjunkturfall som fortsatt påverkar stora delar av näringslivet såväl i Stockholmsregionen som nationellt och globalt. Krisen i spåren av covid-19 påverkar företag i regionen på olika sätt. I vissa branscher har efterfrågan minskat kraftigt, med permitteringar och varsel som följd. Inom andra branscher däremot har omsättningen ökat. Det har också varit en geografisk spridning på de ekonomiska effekterna inom länet. Österåkers och Vaxholms kommun har haft en ökad ekonomisk aktivitet samtidigt som de ekonomiska aktiviteterna minskade i Stockholms innerstad.

Pandemins andra och tredje våg har medfört ett fortsatt arbete med att ge stöd och råd till pandemidrabbade verksamheter. Region Stockholm har fokuserat på att analysera konsekvenser för näringslivet och arbetsmarknaden i länet, identifiera behov samt ta fram förslag på insatser för att bidra till regional samordning. Varannan vecka har rapporter om läget i näringslivet och på arbetsmarknaden tagits fram med anledning av pandemin. Dessutom har delar av de regionala anslagen för hållbar regional tillväxt och skärgårdsutveckling samt regionala tillväxtåtgärder, inriktats på insatser för att dämpa negativa effekter av pandemin.

1.4.1 Länsplanen

Revidering av Länsplan för transportinfrastruktur för Stockholms län pågår. I januari besvarade Region Stockholm Trafikverkets inriktningsremiss. Region Stockholm har haft regelbundna avstämningar med de regionala aktörerna, främst kommunerna, samt Trafikverket. I februari skickade Region Stockholm ut en remiss till länets kommuner gällande behov och brister i länet. Denna sammanställs och redovisas i regionstyrelsen i juni. Förslag till ny länsplan beräknas skickas ut på remiss under hösten 2021 och fastställas i juni 2022, i samband med detta arbete kommer de behov och brister som kommunerna redovisat att analyseras och utgöra en del i beslutsunderlaget.

1.4.2 Konferens Mötesplats Stockholmsregionen

Region Stockholm har tillsammans med Storsthlm³ för första gången arrangerat konferensen Mötesplats Stockholmsregionen. Syftet med konferensen var att bidra till att stärka samverkan mellan Region Stockholm och kommunerna där målgrupperna var de högsta beslutsfattarna. Konferensen genomfördes digitalt den 29 april med fokus på samverkan mellan Region Stockholm och länets kommuner samt hur pandemin påverkat välfärden. Drygt 400 personer deltog digitalt vid konferensen. En uppföljande digital konferens planeras till den 28 oktober 2021.

1.4.3 Samverkan med länsstyrelsen

Region Stockholms samverkan med länsstyrelsen har fortsatt att utvecklas, bland annat inom ramen för miljö- och samhällsbyggnadsrådet. Inom ramen för rådets samarbete har det initierats ett projekt i syfte att skapa förutsättningar för effektiv hantering av bergmassor i länet samt en regional samsyn i frågan. Även det gemensamma klimatarbetet har varit en prioriterad samverkansfråga. Förberedelser för det gemensamma arbetet med införandet av klimatarenan har pågått mellan Region Stockholm och Länsstyrelsen.

Region Stockholm deltar även aktivt i Samverkan Stockholmsregionen, SSR, som leds av länsstyrelsen och är kopplat till gemensam hantering av covid-19-pandemin. Det har exempelvis varit veckovisa samordningsmöten där Region Stockholm i form av Smittskydd Stockholm haft en central roll, och där även regionledningskontoret, hälso- och sjukvårdsförvaltningen samt trafikförvaltningen haft en aktiv roll. Detta samarbete har succesivt utvecklats under perioden.

1.5 Kultur

Pandemin fortsätter att ha stor negativ påverkan på kulturlivet. Scener och museer har huvudsakligen stängt för publik och till viss mån övergått till att tillgängliggöra sina verksamheter digitalt. Enskilda konstnärer och kulturutövare har förlorat stora delar av sina inkomster.

Inom kulturverksamheten har pandemins andra och tredje våg medfört ett fortsatt arbete med att ge stöd och råd till pandemidrabbade verksamheter.

³ Förbundet Storsthlm:s uppdrag är att främja samarbetet mellan länets kommuner genom dialog, erfarenhetsutbyte och gemensamma lösningar.

1.6 Finansiering

1.6.1 Kreditvärdighet

Sedan 1999 har Region Stockholm låtit det oberoende kreditvärderingsinstitutet Standard and Poor's göra en bedömning av Region Stockholms kreditvärdighet som låntagare. Ett starkt kreditbetyg underlättar upplåning och sänker lånekostnaderna.

Standard and Poor's gör två kreditgranskningar per år och vårens granskning visade att Region Stockholm behåller sitt betyg, AA+, för långfristig upplåning. AA+ är det näst högsta ratingbetyget för långfristig upplåning. Betyget för kortfristig upplåning kvarstår på den högsta nivån, A-1+.

Region Stockholms räntebärande skulder uppgick per den sista april till 52,7 miljarder kronor.

1.6.2 Hälsoobligation

Region Stockholms Hälsoobligation, med sin unika finansiella lösning för att motverka diabetes typ två, har tilldelats ett pris av den internationella webbtidningen Environmental Finance. Denna finansiella obligationsmodell som Region Stockholm har tagit fram är den första kända i sitt slag, även internationellt. Region Stockholm har fått priset för "Social project bond of the year". Juryns motivering var särskilt den innovativa finansieringslösningen att använda obligationsmarknaden till att finansiera en preventiv insats.

2. God ekonomisk hushållning och ekonomisk ställning

Region Stockholm ska långsiktigt över flera budgetperioder ha en god ekonomisk hushållning för att säkerställa ekonomisk stabilitet samtidigt som länets invånare får en tillgänglig vård med god kvalitet och en tillförlitlig kollektivtrafik. I enlighet med Policy för god ekonomisk hushållning, RS 2020-0449, ska Region Stockholms budget innehålla långsiktiga finansiella mål och verksamhetsmässiga mål som är av betydelse för en god ekonomisk hushållning.

Regionfullmäktige har i budget 2021 för Region Stockholm beslutat om inriktningsmål, verksamhetsspecifika mål och nämndspecifika mål.

I tertialrapporten görs ingen bedömning av måluppfyllelsen för året med anledning av att för få indikatorer mäts.

För inriktningsmålet Långsiktig ekonomisk uthållighet mäts indikatorerna Ett positivt resultat enligt balanskravet, Finansiering av Region Stockholms driftkostnader och ersättningsinvesteringar ska ske inom koncernens kassaflöde, samt Kapitalkostnadernas andel av totala intäkter.

Inriktningsmålet En hållbar regional utveckling består av nämndspecifika och verksamhetsspecifika mål. Den enda indikatorn som mäts avseende de verksamhetsspecifika målen är administrationens andel av kostnaderna. De nämndspecifika målen redovisas under respektive nämnd och bolag och det är endast indikatorer under målen En hälso- och sjukvård av god kvalitet och Attraktiv kollektivtrafik i ett hållbart transportsystem som mäts per den sista april.

I tertialrapporten mäts inga indikatorer under inriktningsmålet Hållbar arbetsgivare.

2.1 Långsiktig ekonomisk uthållighet

Inriktningsmålet en långsiktig ekonomisk uthållighet är en förutsättning för att Region Stockholm ska ha god ekonomisk hushållning och möjlighet att leverera service till invånarna på kort och lång sikt.

	Utfall april 2021	Målvärde 2021	Prognostiserad uppfyllelse
LÅNGSIKTIG EKONOMISK UTHÅLLIGHET			
Ett resultat i balans			
Ett positivt resultat enligt balanskravet ¹⁾	-1 261 mkr	≥ 416 mkr	Uppfylls ej ●
Andel resultatenheter som lämnar resultat enligt resultatkrav	³⁾	100%	³⁾
Andel sökta statsbidrag som har använts	³⁾	100%	³⁾
Självfinansiering av drift och ersättningsinvesteringar			
Finansiering av Region Stockholms driftskostnader och ersättningsinvesteringar ska ske inom koncernens kassaflöde	100 %	100%	Uppfylls ●
Hållbar investeringsutveckling			
Kapitalkostnadernas ²⁾ andel av Region Stockholms totala intäkter	7,2 %	≤ 8,7 %	Uppfylls ●
Räntebärande skulders andel av de totala intäkterna	³⁾	≤ 65 %	³⁾
Andel investeringar där genomförandebeslut har föregåtts av en totalekonomisk bedömning med totalkostnads kalkyl	³⁾	100%	³⁾
Andel investeringar där genomförandebeslut har föregåtts av åtgärdsvalsanalys	³⁾	100%	³⁾
Andel genomförda investeringar där beslutade effektmål har utvärderats	³⁾	100%	³⁾

¹⁾ Avser resultatet exklusive omställningskostnader och reavinster.

²⁾ Kapitalkostnaderna avser avskrivningskostnader och räntekostnader från leasing- och låneskuld samt andra motsvarande skulder.

³⁾ Indikatorn följs upp i samband med årsbokslutet.

Inriktningsmålet om en långsiktig ekonomisk uthållighet har tre verksamhetsspecifika mål: *Ett resultat i balans*, *Självfinansiering av drift och ersättningsinvesteringar* och *Hållbar investeringsutveckling*.

Då endast tre indikatorer mäts i tertialrapporten görs ingen bedömning av måluppfyllelsen av inriktningsmålet för året.

Ett resultat i balans

Indikatorn om Ett positivt resultat enligt balanskravet prognostiseras 2021 uppgå till -1 261 miljoner kronor och indikatorns målvärde bedöms därmed inte uppnås.

Självfinansiering av drift och ersättningsinvesteringar

Drift och ersättningsinvesteringar var självfinansierade i kassaflödet till och med april. Indikatorn om finansiering av Region Stockholms driftkostnader och ersättningsinvesteringar ska ske inom koncernens kassaflöde bedöms även uppnås för 2021.

Hållbar investeringsutveckling

Indikatorn, Kapitalkostnadernas andel av Region Stockholms totala intäkter, prognostiseras till 7,1 procent. Indikatorns målvärde bedöms att uppnås för 2021.

2.2 En hållbar regional utveckling

En hållbar utveckling ger rätt förutsättningar för en växande storstadsregion. Dagens invånare och framtida generationer stockholmare står i fokus för all verksamhet i Region Stockholm.

Inriktningsmålet En hållbar regional utveckling har fem nämndspecifika mål och nio verksamhetsspecifika mål. De nämndspecifika målen konkretiserar hälso- och sjukvård, kollektivtrafik, regional utvecklingsplanering, kultur, samt strukturerad styrning och redovisas under respektive nämnd. De verksamhetsspecifika målen konkretiserar arbetet med hållbarhet, samhällsviktiga funktioner, forskning, innovation och digitalisering samt att kärnverksamheterna prioriteras. De verksamhetsspecifika målen redovisas först i årsbokslutet förutom målet som mäter administrationens andel av kostnaderna.

De administrativa kostnaderna definieras som kostnader för administrativt stöd till kärnverksamheten. Det administrativa stödet definieras som ledning, ekonomi, personal, juridik, upphandling och it. Kärnverksamhet är enligt definition hälso- och sjukvård, kollektivtrafik, färdtjänst, kultur och regionplanering samt utbildning, utveckling och forskning inom kärnverksamheterna.

Administrationens andel av kostnaderna uppgick till 3,9 procent per sista april, vilket är lägre än utfallet per sista december 2020 på 4,2 procent. Indikatorns målvärde är att administrationens andel av kostnaderna ska minska.

Uppföljningen sker med fokus på att respektive nämnd bolags egen andel av administrativa kostnader i förhållande till totala kostnader minskar. En jämförelse av indikatorn mellan olika verksamheter sker inte då utfallet varierar med bolags och nämnders olika uppdrag och förutsättningar. Nämnder och bolag har också ett specifikt uppdrag att sänka det administrativa kostnaderna med tio procent under 2021, RS 2020-0469. Uppdraget följs upp först i samband med delårsrapporteringen år 2021.

2.3 Hållbar arbetsgivare

Region Stockholm är en av Sveriges största arbetsgivare och behöver rekrytera, behålla och utveckla skickliga medarbetare och chefer i sina verksamheter. Kraft ska fortsatt läggas på att göra Region Stockholm till en hållbar och attraktivare arbetsgivare för alla anställda.

Pandemin har fortsatt varit en utmaning för hela Region Stockholm och inte minst hälso- och sjukvården. En stor kraftsamling och ett betydande omställningsarbete har genomförts för att klara att ge invånarna den hälso- och sjukvård som covid-19 har krävt. Covid-19-pandemin har medfört att många medarbetare har fått förändrade arbetsuppgifter, arbetssätt och nya tillfälliga arbetsplatser, samt att arbete, där så varit möjligt, har utförts på distans.

Region Stockholm har erbjudit medarbetare och chefer adekvat stöd inom framförallt hälso- och sjukvården och har därigenom minskat risken för att ohälsa uppstår. Planerade insatser och åtgärder, inom ramen för den extra satsning på utbildning och kompetensutveckling samt bättre arbetsmiljö, har genomförts på nya sätt eller skjutits upp.

Inriktningsmålet om att Region Stockholm ska vara en hållbar arbetsgivare har två verksamhetsspecifika mål: Region Stockholm – attraktiv arbetsgivare och Systematisk kompetensförsörjning. Bedömning av måluppfyllelse för inriktningsmålet görs först i årsredovisningen då indikatorerna mäts.

3. Ekonomiskt resultat

3.1 Resultat Region Stockholm

Resultat Mkr	Utfall	Budget	Avvikelse	Utfall	Prognos	Budget	Avvikelse	Avvikelse	Bokslut
	2021	2021		2020	2021	2021		procent	2020
	jan-apr	jan-apr		jan-apr					
Verksamhetens intäkter	9 351	9 250	100	7 906	28 893	28 605	288	1,0 %	29 794
Verksamhetens kostnader	-36 019	-35 662	-356	-32 656	-108 075	-104 520	-3 555	-3,4 %	-100 011
Avskrivningar	-2 299	-2 356	56	-2 001	-7 007	-7 200	193	2,7 %	-6 589
Verksamhetens nettokostnader	-28 967	-28 768	-200	-26 751	-86 189	-83 116	-3 074	-3,7 %	-76 806
Skatteintäkter	27 075	26 568	507	25 399	81 225	79 703	1 521	1,9 %	77 392
Generella statsbidrag och utjämning	2 032	1 826	205	1 877	6 092	5 479	613	11,2 %	7 514
Verksamhetens resultat	139	-374	513	525	1 127	2 066	-939		8 099
Finansiella intäkter	15	17	-3	34	39	45	-6	-13,3 %	78
Finansiella kostnader	-1 079	-703	-376	-817	-2 427	-2 111	-317	-15,0 %	-2 375
Resultat efter finansiella poster	-926	-1 059	134	-258	-1 261	1	-1 262		5 802
Extraordinära poster	0	0	0	0	0	0	0		0
Årets resultat	-926	-1 059	134	-258	-1 261	1	-1 262		5 802

Resultatet per april uppgick till -926 miljoner kronor, att jämföra med budgeterat resultat på -1 059 miljoner kronor.

Verksamhetens nettokostnader till och med april översteg budget för perioden med -200 miljoner kronor. I jämförelse med motsvarande period föregående år har nettokostnaderna ökat med 2 216 miljoner kronor, vilket motsvarar 8,3 procent. Ökningen förklaras främst av ökade pensionskostnader på cirka 2 000 miljoner kronor, varav ökade livslängdsantaganden motsvarar 1 327 miljoner kronor.

Ökade pensionskostnader till följd av justerad diskonteringsränta på 543 miljoner kronor ökar de finansiella kostnaderna.

De ökade kostnaderna vägs upp av högre skatteintäkter, generella statsbidrag och utjämning vilket leder till att resultatet per april avviker positivt mot budget.

Prognosen för 2021 visar på ett underskott jämfört med budgeterat resultat på -1 262 miljoner kronor. De främsta orsakerna till den negativa prognosen är minskade biljettintäkter inom kollektivtrafiken, samt högre kostnader inom hälso- och sjukvård kopplat till pandemin. Ökade intäkter från riktade statsbidrag avseende pandemin täcker knappt hälften av merkostnaderna inom hälso- och sjukvård. Ökade statsbidrag för att upprätthålla kollektivtrafiken motsvarar endast en tredjedel av intäktsminskningen. Prognosen för skatteintäkter, generella statsbidrag och

utjämning ökar med sammanlagt 2 134 miljoner kronor i jämförelse med budget.

3.1.1 Balanskravsresultat

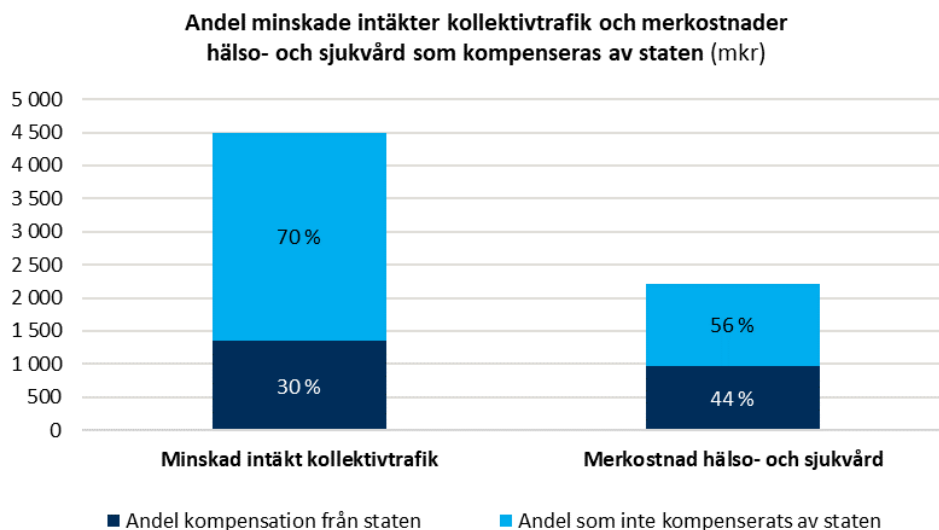
Resultatet före justeringar i balanskravet motsvarar prognostiserat resultat på -1 261 miljoner kronor. För att Region Stockholm ska kunna uppnå ett resultat i balans förutsätts att staten fullt ut ersätter de merkostnader som nämnder bolag har med anledning av pandemin liksom intäktsförluster i kollektivtrafiken. Därtill behöver nämnder och bolag effektivisera för att nå ett resultat i balans, bland annat minska administration, lokaler och förbrukningsvaror och tydligt prioritera kärnverksamhet.

Region Stockholm har även möjlighet att använda tidigare års avsättning till resultatutjämningsreserv, RUR, för att uppnå ett resultat enligt balanskravet.

3.1.2 Ekonomiska konsekvenser av covid-19-pandemin

Totala merkostnader per april månad kopplat till covid-19 uppgick till cirka 1 000 miljoner kronor, där merparten av merkostnaderna kan hänföras till hälso- och sjukvården. Den största merkostnadsposten är personalkostnader. Covid-19 påverkar även intäkterna som minskat med drygt 1 500 miljoner kronor, varav biljettintäkter inom kollektivtrafiken utgör cirka 1 400 miljoner kronor.

Prognosen för merkostnader för helåret uppgår till nära 2 000 miljoner kronor, varav cirka 1 800 miljoner kronor uppstår inom hälso- och sjukvården. Prognosen för minskade intäkter uppgår till drygt 4 600 miljoner kronor, varav 4 500 miljoner kronor avser kollektivtrafiken.



Region Stockholm beräknas erhålla 1 380 miljoner kronor från staten som kompensation för merkostnader samt uppskjuten vård som uppkommit till följd av pandemin. Av statsbidraget har 800 miljoner kronor destinerats till att täcka de merkostnader som uppstått inom hälso- och sjukvården. Därutöver har ansökan om kompensation för merkostnader från december 2020 lämnats in, 416 miljoner kronor, den 30 april. Bedömningen är att 175 miljoner kronor av de ansökta 416 miljoner kronor kan komma att erhållas utifrån den miljard som finns tillgänglig för kommuner och regioner för december månad 2020. Statsbidrag för att upprätthålla kollektivtrafiken beräknas, under förutsättning att Region Stockholm erhåller motsvarande andel som under 2020, till 1 350 miljoner under 2021. Sammantaget prognostiseras statsbidragen för merkostnader och minskade intäkter till följd av pandemin uppgå till 2 300 miljoner kronor, vilket kompenserar för knappt hälften av merkostnader inom hälso- och sjukvården, samt cirka en tredjedel av minskade biljettintäkter inom kollektivtrafiken.

Statsbidragsintäkt för vaccination mot covid-19 uppgick per april till 159 miljoner kronor. Statsbidraget regleras i en överenskommelse mellan regeringen och Sveriges och kommuner och regioner, SKR, och består dels av en fast ersättning som avser att täcka löpande kostnader exempelvis för logistik och kommunikation, dels av en rörlig ersättning per dos.

Staten kompenserar även för kostnad för testning och smittspårning covid-19, vilket per april uppgick till 970 miljoner kronor.

3.1.3 Intäkter

Verksamhetens intäkter	Utfall	Budget Avvikelse		Utfall	Förändr.	Prognos	Budget Avvikelse	
	2021	2021		2020	%	2021	2021	
Mkr	jan-apr	jan-apr		jan-apr				
Patientavgifter	455	439	16	406	12,2 %	1 228	1 310	-82
Resenärsintäkter	1 536	2 978	-1 442	2 511	-38,8 %	5 277	9 745	-4 467
Sålda primärtjänster	713	1 032	-319	822	-13,2 %	3 075	3 083	-8
Hyses- och övr försäljningsintäkter	1 547	1 523	24	1 458	6,1 %	3 852	4 619	-768
Statsbidrag och övriga bidrag	4 579	2 731	1 847	2 258	102,8 %	12 727	8 208	4 519
Övriga verksamhetsintäkter	521	546	-26	452	15,1 %	2 734	1 639	1 095
Summa verksamhetens intäkter	9 351	9 250	100	7 906	18,3 %	28 893	28 605	288

Verksamhetensintäkter översteg budget per april med 100 miljoner kronor. Största avvikelser i jämförelse med budget avser statsbidragsintäkter och resenärsintäkter.

Prognosen för året visar fortsatt på en kraftig försämring av resenärsintäkterna inom kollektivtrafiken. Riktade statsbidrag för merkostnader covid-19 samt minskade biljettintäkter inom kollektivtrafiken täcker endast delvis upp det negativa utfallet. Statsbidrag för testning och smittspårning, samt vaccinering mot covid-19 höjer intäkterna men motsvaras samtidigt av ökade kostnader. Övriga försäljningsintäkter samt övriga verksamhetsintäkter avviker sammantaget 327 miljoner kronor i jämförelse med budget, vilket beror på ökade intäkter för Karolinska Universitetssjukhusets laboratorietjänster.

Sammantaget prognostiseras verksamhetens intäkter för året bli 288 miljoner kronor högre än budget.

3.1.4 Skatteintäkter, generella statsbidrag och utjämning

Skatteintäkter generella statsbidrag och utjämning	Utfall	Budget Avvikelse		Utfall	Förändr.	Prognos	Budget Avvikelse	
	2021	2021		2020	%	2021	2021	
Mkr	jan-apr	jan-apr		jan-apr				
Skatteintäkter	27 075	26 568	507	25 399	6,6 %	81 225	79 703	1 521
Gen statsbidrag	2 388	2 409	-21	2 417	-1,2 %	7 161	7 226	-65
Utjämningssystemet	-357	-582	226	-540	-33,9 %	-1 070	-1 747	678
Summa	29 106	28 394	712	27 276	6,7 %	87 316	85 182	2 135

Skatteintäkterna har till och med april ökat med 507 miljoner kronor jämfört med budget för perioden. Kostnaderna för skatteutjämning är 226 miljoner kronor lägre än budget för perioden. Generella statsbidrag avviker marginellt från budget. Sammantaget är utfallet per april 712 miljoner kronor bättre än budget för perioden.

För året prognostiseras skatteintäkter, generella statsbidrag och utjämning överstiga budget med 2 135 miljoner kronor. Den prognostiserade ökningen av skatteintäkter med 1 521 miljoner kronor beror på att SKR räknar med starkare utveckling av arbetade timmar och därmed också starkare ökning av skatteunderlaget. De lägre kostnaderna för utjämningsystemet beror på att kommunalekonomisk utjämning har uppdaterats med utfallet för 2021 enligt Skatteverkets beslut från januari 2021. Ökning av regleringsbidraget med 876 miljoner kronor, enligt budgetpropositionen för 2021, är främsta förklaringen till den lägre kostnadsutvecklingen i utjämningsystemet 2021 i jämförelse med budget.

3.1.5 Kostnader

Verksamhetens kostnader	Utfall	Budget Avvikelse		Utfall	Förändr. %	Prognos	Budget Avvikelse	
	2021	2021		2020		2021	2021	
Mkr	jan-apr	jan-apr		jan-apr				
Personalkostnader och inhyrd personal	-14 136	-13 533	-603	-11 568	22,2 %	-37 598	-36 357	-1 241
Köpt hälso- och sjukvård	-7 381	-7 019	-361	-7 086	4,2 %	-22 013	-21 152	-861
Övriga verksamhetsanknutna tjänster samt bidrag	-1 731	-1 478	-253	-1 213	42,7 %	-5 137	-4 400	-737
Köpt trafik	-5 003	-5 226	223	-4 911	1,9 %	-15 415	-15 724	309
Material och läkemedel	-4 787	-4 988	201	-4 899	-2,3 %	-15 371	-15 027	-345
Övriga kostnader	-2 981	-3 417	436	-2 980	0,0 %	-12 541	-11 860	-680
Summa verksamhetens kostnader	-36 019	-35 662	-356	-32 656	10,3 %	-108 075	-104 520	-3 555

Verksamhetens kostnader till och med april översteg budget för perioden med -356 miljoner kronor. Största kostnadsökningarna i jämförelse med budget för perioden avser personalkostnader, köpt hälso- och sjukvård, samt övriga tjänster och bidrag. De ökade kostnaderna beror främst på pandemin med bland annat utökning av personal, utökade digitala utomlänsbesök och prehospital vård. Under pandemin har personalmerkostnaderna ökat, vilket mestadels består av ökade kostnader för övertid, jour, extrapassersättning samt OB-tillägg. Kostnadsökningen är även en effekt av förändrad pensionsskuld till följd av förändrade livslängdsantaganden.

Material och läkemedel samt övriga kostnader är lägre än budget för perioden. Avvikelsen beror på läkemedelsrabatter och lägre läkemedelsförskrivningar.

Kostnader för köpt trafik inom kollektivtrafik och färdtjänst är lägre än budget för perioden med 223 miljoner kronor till stor del förklarad av lägre kostnader för pendeltågstrafik, index och köpt färdtjänsttaxi.

Prognosen för året visar på en fortsatt försämring jämfört med budgeterade kostnader. Största kostnadsökningen avser personalkostnader, vilket är en följd av pandemin. I ökad kostnad för köpt hälso- och sjukvård ingår vaccinering covid-19. Samtidigt prognostiseras materialkostnader generellt inom laboriematerial att öka. Både pandemin och hantering av den uppskjutna vården bidrar till en ökad materialförbrukning. Kostnaden för köpt trafik förväntas vara lägre än årets budget med 309 miljoner kronor. Sammanlagt prognostiseras en negativ avvikelse i jämförelse med budget på -3 555 miljoner kronor.

3.2 Resultat nämnder och bolag

Av Region Stockholms nämnder och bolag prognostiseras underskott inom hälso- och sjukvårdsverksamheten på cirka -1 500 miljoner kronor, vilket är en följd av pandemin.

Nämnder och bolag inom kollektivtrafiken prognostiserar ett underskott i jämförelse med budget på -3 900 miljoner kronor till följd av minskade biljettintäkter under pandemin. Förväntade statsbidrag för att upprätthålla kollektivtrafiken på 1 350 miljoner kronor motsvarar endast en tredjedel av intäktsminskningen.

Överskott i jämförelse med budget prognostiseras av koncernfinansiering med 4 400 miljoner kronor, vilket främst beror på ökade skatteintäkter generella statsbidrag och utjämning, samt erhållna specialdestinerade statsbidrag till följd av pandemin.

Regionstyrelsen, kulturnämnden, färdtjänstnämnden, tillväxt och regionplanenämnden, fastighets- och servicenämnden, Locum, AB, Stockholms läns landstings internfinans, Landstingshuset i Stockholm AB samt revisorskollegiet prognostiserar ett resultat i nivå med eller bättre än budgeterat resultat.

Enligt beslut i regionfullmäktige ska nämnder och bolag vid bedömningen av budgeterade resultatkrav undanta de ekonomiska effekterna av pandemin, vilket avser merkostnader, minskade intäkter och erhållna statsbidrag avseende merkostnader covid-19, RS 2020-0769.

Undantaget effekterna av covid-19 prognostiserar Danderyds Sjukhus AB att de inte uppnår sitt resultatkrav. Övriga nämnder och bolag prognostiserar att de kommer uppnå budgeterat resultatkrav om effekterna av covid-19 undantas.

Regionledningskontoret bedömer att den sammanlagda resultatprognosen för hälso- och sjukvården, exklusive effekterna av pandemin, ger en alltför positiv bild av det ekonomiska läget i nämnder och bolag 2021. Vilket till stor del beror på att vård skjutits upp, vilket kommer att påverka verksamheterna senare under året. Det är viktigt att i synnerhet sjukhusen analyserar verksamhet och ekonomi för att säkerställa en långsiktig ekonomisk utveckling. Detta gäller Karolinska Universitetssjukhuset, Södersjukhuset AB, Danderyds Sjukhus AB och Södertälje Sjukhus AB.

Risk finns även i hur länge pandemin fortsätter och om det medför ytterligare merkostnader inom hälso- och sjukvård samt minskade intäkter för kollektivtrafiken. Utebliven kompensation från staten påverkar också resultatet för året.

TJÄNSTEUTLÅTANDE
2021-05-27

RS 2020-0771

Mkr	Utfall	Budget	Avvikelse	Utfall	Prognos	Budget	Avvikelse	Avvikelse	Bokslut
	2021	2021		2020	2021	2021		procent av	2020
	jan-apr	jan-apr		jan-apr				omsättning*	
Hälsa- och sjukvård									
Hälsa- och sjukvårdsnämnden	79,6	-36,1	115,7	-113,7	-400,0	0,0	-400,0	-0,6 %	253,1
Vårdens kunskapsstyrningsnämnd	0,4	0,0	0,4	0,3	0,0	0,0	0,0	0,0 %	1,0
Patientnämnden	1,1	-0,2	1,3	-0,1	0,5	0,0	0,5	1,5 %	1,7
Kommunalförbundet sjukvård och omsorg <i>varav TioHundra AB</i>	-21,4 -18,5	-1,4 -1,4	-20,1 -17,1	8,9 3,1	-48,2 -34,2	0,0 0,0	-48,2 -34,2	-5,2 % -3,9 %	62,0 46,4
Stockholms läns sjukvårdsområde	42,8	-16,0	58,8	-1,8	225,0	225,0	0,0	0,0 %	228,7
Karolinska Universitetssjukhuset	98,8	-68,7	167,5	-923,2	83,2	83,0	0,2	0,0 %	73,2
Södersjukhuset AB	-388,1	-9,1	-379,0	-89,6	-371,0	15,0	-386,0	-6,7 %	66,5
Danderyds Sjukhus AB	-181,2	6,5	-187,8	-117,0	-497,6	11,0	-508,6	-10,4 %	18,6
Södertälje Sjukhus AB	-50,7	-3,4	-47,3	-13,7	-70,6	4,0	-74,6	-4,8 %	94,9
S:t Eriks Ögonsjukhus AB	-52,0	-8,7	-43,4	-5,8	-45,0	10,0	-55,0	-8,2 %	9,4
Folktandvården Stockholms Län AB	23,6	34,4	-10,8	-0,2	47,3	112,5	-65,2	-4,2 %	112,5
Ambulanssjukvården i Storstockholm AB	2,1	3,3	-1,2	6,0	9,0	9,0	0,0	0,0 %	30,5
Stockholm Care AB	-1,0	0,0	-1,0	0,4	0,0	0,0	0,0	0,0 %	-7,5
MediCarrier AB	10,0	-0,8	10,7	8,5	1,0	1,0	0,0	0,0 %	36,6
Hälsa- och sjukvård totalt	-436,2	-100,2	-336,1	-1 241,1	-1 066,4	470,5	-1 536,9	-2,0 %	981,1
Kollektivtrafik									
Trafiknämnden	-1 116,9	-128,0	-988,9	-198,9	-3 706,0	404,0	-4 110,0	-36,6 %	-1 096,2
<i>varav Trafikförvaltningen</i>	11,9	-10,5	22,4	11,6	-17,1	0,0	-17,1	-0,2 %	14,1
<i>varav Förvaltning för utbyggd tunnelbana</i>	0,0	0,0	0,0	5,1	0,0	0,0	0,0	0,0 %	-7,3
<i>varav AB Storstockholms Lokaltrafik</i>	-1 144,0	-115,0	-1 029,0	-230,8	-3 697,9	404,0	-4 101,9	-19,5 %	-1 063,7
<i>varav Waxholms Ångfartygs AB</i>	15,3	-2,4	17,7	15,2	9,0	0,0	9,0	1,7 %	-39,3
Färdtjänstnämnden	143,4	19,1	124,3	113,2	243,6	4,0	239,6	13,1 %	376,6
Kollektivtrafik totalt	-973,4	-108,8	-864,6	-85,7	-3 462,4	408,0	-3 870,4	-11,2 %	-719,6
Kulturnämnden	-9,8	-15,9	6,1	2,0	0,0	0,0	0,0	0,0 %	0,5
Tillväxt- och regionplanenämnden	0,4	0,0	0,4	1,8	0,0	0,0	0,0	0,0 %	0,0
Regionstyrelsen	253,8	0,0	253,8	257,7	40,0	0,0	40,0	1,5 %	564,5
Fastigheter och service									
Fastighets- och servicenämnden	182,6	196,4	-13,7	191,5	549,0	549,0	0,0	0,0 %	1 096,8
<i>varav Serviceförvaltningen</i>	-26,4	1,7	-28,1	-6,3	-60,9	5,0	-65,9	-4,0 %	70,9
<i>varav Fastighetsförvaltningen</i>	209,1	194,7	14,4	197,8	609,9	544,0	65,9	1,1 %	1 025,9
Locum AB	-0,2	-3,9	3,7	1,1	7,0	7,0	0,0	0,0 %	13,3
Fastigheter och service totalt	182,4	192,5	-10,0	192,7	556,0	556,0	0,0	0,0 %	1 110,1
Övriga									
Revisorskollegiet	1,7	1,8	-0,1	1,4	0,0	0,0	0,0	0,0 %	0,1
Landstingshuset i Stockholm AB	-2,5	-2,9	0,4	-2,6	-18,0	-18,0	0,0		-107,8
AB SLL Internfinans	1,2	0,3	0,8	2,5	2,1	1,0	1,1	6,5 %	5,5
Koncerngemensamma funktioner									
Skadekontot	4,7	0,0	4,7	2,1	0,0	0,0	0,0	0,0 %	0,2
Koncernfinansiering	52,3	-1 026,3	1 078,5	611,2	2 687,7	-1 416,6	4 104,2	4,2 %	3 876,8
Koncernjusteringar	0,0	0,0	0,0	0,0	0,1	0,1	0,0		90,1
Resultat samtliga resultatenheter	-925,6	-1 059,5	133,9	-257,9	-1 261,0	1,0	-1 262,0	-0,6 %	5 801,6

* Beräknas med den budgeterade omsättningen.

3.3 Investeringar

Mkr	Utfall 2021 jan-apr	Utfall 2020 jan-apr	Prognos 2021	Budget 2021 not budget	Avvikelse	Bokslut 2020
Hälsa- och sjukvård						
Hälsa- och sjukvårdsnämnden	0,0	0,0	7,0	7,0	0,0	0,6
Vårdens kunskapsstyrningsnämnd	0,0	0,0	0,0	0,0	0,0	0,0
Patientnämnden	0,0	0,0	0,0	0,0	0,0	0,0
Stockholms läns sjukvårdsområde	44,0	93,4	235,6	235,6	0,0	202,8
Karolinska Universitetssjukhuset	73,7	202,5	382,3	382,9	0,6	662,7
Södersjukhuset AB	24,6	76,4	201,5	201,5	0,0	181,3
Danderyds Sjukhus AB	23,1	23,8	143,6	143,6	0,0	124,3
Södertälje Sjukhus AB	3,8	13,8	53,0	53,0	0,0	31,4
S:t Eriks Ögonsjukhus AB	5,8	5,0	30,0	30,0	0,0	40,5
Folktandvården Stockholms Län AB	11,8	10,3	85,0	85,0	0,0	39,1
Ambulanssjukvården i Storstockholm AB	11,3	6,2	28,0	28,0	0,0	12,8
Stockholm Care AB	0,0	0,2	0,0	0,0	0,0	2,2
MediCarrier AB	0,0	0,3	11,7	2,4	-9,3	2,3
Hälsa- och sjukvård totalt	198,1	431,8	1 177,7	1 169,0	-8,7	1 300,0
Kollektivtrafik						
Trafiknämnden	2 187,4	1 800,2	10 734,5	10 349,8	-384,7	8 102,0
<i>varav Trafikförvaltningen</i>	31,6	126,8	711,7	593,1	-118,6	632,7
<i>varav Förvaltning för utbyggd tunnelbana</i>	1 126,7	430,6	4 641,0	3 811,5	-829,5	2 067,2
<i>varav AB Storstockholms Lokaltrafik</i>	1 028,6	1 238,9	5 358,3	5 920,1	561,7	5 381,9
<i>varav Waxholms Ångfartygs AB</i>	0,5	3,9	23,5	25,1	1,7	20,2
Färdtjänstnämnden	7,1	6,4	45,7	56,5	10,8	32,0
Kollektivtrafik totalt	2 194,6	1 806,6	10 780,2	10 406,3	-373,9	8 134,0
Kulturnämnden	0,4	1,6	1,9	1,9	0,0	2,2
Regionstyrelsen	2,8	0,1	0,0	88,8	88,8	0,9
Fastigheter och service						
Fastighets- och servicenämnden	398,3	615,2	1 802,3	2 383,8	581,5	1 478,0
<i>varav Serviceförvaltningen</i>	13,7	44,1	240,1	407,5	167,4	154,2
<i>varav Fastighetsförvaltningen</i>	384,6	571,1	1 562,2	1 976,3	414,1	1 323,8
Locum AB	0,1	0,1	4,5	4,5	0,0	0,5
Fastigheter och service totalt	398,4	615,3	1 806,8	2 388,3	581,5	1 478,5
Övriga						
Revisorskollegiet	0,0	0,0	0,0	0,2	0,2	0,1
AB SLL Internfinans	0,0	0,0	0,0	0,0	0,0	0,0
Investeringar totalt	2 794,2	2 855,4	13 766,6	14 054,5	287,9	10 915,8

Investeringsutfallet per april för Region Stockholm uppgick till 2 794 miljoner kronor, vilket motsvarar en upparbetningsgrad på 20 procent av årets budgeterade investeringar.

Nämnder och bolags prognoser för årets investeringar visar på ett utfall på 13 767 miljoner kronor, vilket är 288 miljoner kronor lägre än budget och motsvarar en prognostiserad upparbetningsgrad på 98 procent. Prognosavvikelsen i jämförelse med årets budget hänförs främst till nämnder och bolag inom kollektivtrafik samt fastighets- och servicenämnden. Regionledningskontoret bedömer att utfallet kommer bli lägre, en upparbetningsgrad på 85–90 procent. Bedömningen baseras på erfarenhet från tidigare år, samt pågående pandemi.

För trafikinvesteringar inom SL-trafiken uppgick upparbetningsgraden första tertiet till 16 procent. Prognosen har justerats ner jämfört med årets budget, till stor del förklarad av program Röda linjens uppgradering. Fordonsleveranserna av C-30 till röda linjen är försenade, vilket gör att prognosen understiger budget med 537 miljoner kronor. Totalprognosen för hela projekttiden är dock oförändrad. Även leveranser av tunnelbanevagnen C-20 är försenade, vilket gör att prognosen justerats ner med 143 miljoner kronor. Under 2021 var 115 fordonsleveranser förväntade, men har nu minskat till 51 fordon.

Prognosen för Tvärbana Norr Kistagrenen överstiger årets budget med 268 miljoner kronor till följd av överklagan av underfart vid E4:an och omfattningsförändringar som medfört extrautgifter. Även prognosen för Roslagsbanans utbyggnad överstiger budget med 65 miljoner kronor eftersom garantiarbeten för Vallentunadepån och extrautgifter för fordonen har flyttats till 2021. För båda dessa program bedöms den totala budgeten att hålla.

För investeringar i utbyggd tunnelbana uppgick upparbetningsgraden per april till 30 procent och motsvarar den fas av byggnation som tunnelbaneutbyggnaden befinner sig i. Årets prognos överstiger budget med cirka 800 miljoner kronor med anledning av förhandlat tilläggsavtal 2021 till 2013 års Stockholmsöverenskommelse för utbyggd tunnelbana till Barkarby, Arenastaden samt Nacka och Söderort. Tilläggsavtalet reglerar finansieringen av trafiknämnden bedömd kostnadsökning på 9,3 miljarder kronor utöver avtalat kostnadstak och Region Stockholms andel av finansieringen utgör tre miljarder kronor.

För fastighetsinvesteringar inom hälso- och sjukvården uppgick uppbyggnadsgraden till 20 procent under tertiet. Årets prognos understiger årets budget med 400 miljoner kronor och hänförs till ett flertal investeringar, såsom ombyggnation av vård och behandling på S:t Görans sjukhus, ny vårdbyggnad på Danderyds sjukhus, permanent reservkraft på Södersjukhuset samt försörjningsbyggnad på Huddinge sjukhusområde. Investeringarna har försenats med tidsförskjutningar som följd till kommande år. Åtgärder har vidtagits för att hantera avvikelserna inom tillgängligt investeringsutrymme med fokus på att bibehålla framdrift trots de utmaningar som pandemin medför.

4. Intern kontroll

Styrningen av den interna kontrollen utgår från reglementen för regionstyrelsen och övriga nämnder, RS 2020-0856, policy för integrerad ledning och styrning RS 2019-0829 och den regionövergripande riktlinjen för intern kontroll, RS 2019-0866. Kraven för arbetet förtydligas i regiondirektörens anvisningar inför den årliga verksamhetsplaneringen samt inför tertial-, delårs- och årsrapportering.

Region Stockholms nämnder och bolag ansvarar för att den interna kontrollen är tillräcklig och för att verksamheten bedrivs på ett i övrigt tillfredsställande sätt. Det innebär att verksamheten ska bedrivas säkert, effektivt, ändamålsenligt och inom fastställda ekonomiska ramar, att rapporteringen ska vara tillförlitlig samt att lagar, föreskrifter, avtal, styrande dokument och beslut ska efterlevas. I det ingår att arbeta systematiskt med att förutse samt proaktivt hantera och kommunicera risker, möjligheter, åtgärder och kontroller.

I enlighet med riktlinjen för internkontroll för Region Stockholm, RS 2019-0866, har respektive nämnd och bolag följt upp riskbedömningen från verksamhetsplanen med tillhörande kontroller i samband med rapportering för tertial ett. Regionledningskontoret bedömer att uppmaningar från avstämningsärendet om budget 2021, RS 2020-0536, har åtgärdats.

5. Nämnder

5.1 Regionstyrelsen

5.1.1 Mål

Regionstyrelsen bidrar till inriktningsmålen som innebär att Region Stockholm ska ha en långsiktig ekonomisk uthållighet, en hållbar regional utveckling samt bli en hållbar arbetsgivare.

Regionstyrelsen ansvarar även för det nämndspecifika målet ”Uppnå strukturerad styrning av Region Stockholms verksamheter”. Den strukturerade styrningen utgår ifrån Region Stockholms modell för integrerad ledning och styrning, ILS. Arbetet med mål, planering, uppföljning, analys, åtgärder och intern kontroll bygger på en gemensam grund och gäller för hela koncernen. Regionledningskontoret har under våren genomfört en övergripande översyn av regionfullmäktiges indikatorer i syfte att inleda ett långsiktigt utvecklingsarbete för än mer ändamålsenlig målstyrning i linje med ILS. Regionstyrelsen har med anledning av pandemin fått skjuta fram beredningar av ärenden och skjuta upp uppdrag och utvecklingsprojekt.

Ingen av de tre indikatorer som är kopplade till det nämndspecifika målet har följts upp i tertialrapporten, uppföljning sker först i årsbokslutet.

Administrationens andel av kostnaderna

De administrativa kostnaderna definieras som kostnader för administrativt stöd till kärnverksamheterna och utfallet per april uppgick till 29,3 procent och är lägre än utfallet för 2020 på 38,1 procent. Det lägre utfallet förklaras av verksamhetsförändringar som genomfördes under 2020 i syfte att tydliggöra regionstyrelsens och regionledningskontorets strategiska uppdrag.

Prognosen för helåret är att de administrativa kostnadernas andel av totalen behålls eller minskas något jämfört med utfall 2020. Detta innebär att det inte går att bedöma om målvärdet kommer att uppnås, eftersom utfallet för indikatorn ska minska.

I samband med sammanslagningen av regionledningskontoret och den tidigare tillväxt- och regionplaneförvaltningen från och med den 1 april 2021 förväntas synergieffekter uppstå samt en effektivare förvaltningsorganisation för nämndens kärnverksamhet.

5.1.2 Ekonomiskt resultat

Mkr	Utfall	Budget	Avvikelse	Utfall	Prognos	Budget	Avvikelse	Avvikelse	Bokslut
	2021	2021		2020	2021	2021		procent av	2020
	jan-apr	jan-apr		jan-apr				omsättning*	
Regionstyrelsen	253,8	0,0	253,8	257,7	40,0	0,0	40,0	1,5 %	564,5

Regionstyrelsens resultat för perioden uppgick till 254 miljoner kronor, att jämföra med det budgeterade resultatet på noll kronor.

De främsta orsakerna till det positiva resultatet är eftersläpning av utbetalning av bidrag inom utbildningsområdet och forskning, lägre utfall än budget för regionstyrelsens medel för oförutsedda kostnader samt ännu inte nyttjade medel för projekt. Merkostnader kopplade till pandemin uppgick till 0,3 miljoner kronor för perioden.

Prognostiserat resultat för helåret är 40 miljoner kronor, att jämföra med det budgeterade resultatet på noll miljoner kronor. Den positiva avvikelsen förklaras av lägre administrativa kostnader, de administrativa kostnaderna har i enlighet med regionfullmäktiges budget 2021 dragits ned med tio procent.

5.2 Hälsa- och sjukvårdsnämnden

5.2.1 Mål

Hälsa- och sjukvårdsnämnden arbetar med att bidra till att inriktningsmålen uppnås. Nämnden ansvarar även för det nämndspecifika målet "En hälsa- och sjukvård av god kvalitet".

Hälsa- och sjukvården är inne i en tredje våg av pandemin, vilket innebär att hälsa- och sjukvården nu i över ett år har varit satt under stark press. Risken för att pandemin negativt inverkar på hälsa- och sjukvårdsnämndens möjligheter att nå fullmäktiges mål måste bedömas som stor. När det gäller tillgänglighet till vård nås flera av vårdgarantins målvärden under det första tertialet, men det måste beaktas att antalet patienter som ingår i mätningarna är lägre än föregående år.

Av totalt 18 indikatorer som kopplas till målet redovisas utfall för 13 indikatorer i tertialrapporten. I de flesta fall avser resultaten januari till mars, då april månads utfall inte hinner avläsas innan färdigställandet av tertialrapporten. För åtta indikatorer görs bedömningen att målnivån för året kommer att uppnås. För fyra indikatorer görs bedömningen att årets målvärde inte kommer att uppnås varav tre indikatorer har direkt påverkats

av pandemin och därmed möjligheten att uppnå respektive målvärde. En indikator har inget målvärde och där anges endast utfallsvärdet.

	Utfall april 2021	Målvärde 2021	Prognostiserad uppfyllelse
EN HÅLLBAR REGIONAL UTVECKLING			
En hälso- och sjukvård av god kvalitet			
<u>Vård på rätt plats</u>			
Andel besök på närkuter av det totala antalet besök på närkuter och akutsjukhusens akutmottagningar	47,8 %	≥ 54%	Uppfylls ej ●
<u>Vård i rätt tid</u>			
Andel patienter som vistas högst 4 timmar på akutmottagning	42 %	≥ 78%	Uppfylls ej ●
Andel patienter som får medicinsk bedömning inom tre dagar på husläkarmottagning	91 %	≥ 85 %	Uppfylls ●
Andel besök på husläkarmottagning av totalt antal öppenvårdsbesök	31 %	30%	Uppfylls ●
Andel patienter som får tid för första besök hos specialistläkare inom 30 dagar	¹⁾	-	¹⁾
Andel patienter som får tid för första besök hos specialistläkare inom 90 dagar	90 %	≥ 88 %	Uppfylls ●
Andel patienter som får tid för behandling inom 90 dagar	71 %	≥ 80 %	Uppfylls ej ●
<u>Säker vård</u>			
Förekomsten (prevalensen) av vårdrelaterade infektioner	²⁾	≤ 7,5 %	²⁾
Återinläggning inom 7 dagar inom slutenvården (för personer 80+ ²⁾)	6,4 %	≤ 7,5 %	Uppfylls ●
Antibiotikaförskrivning (antalet uthämtade antibiotikarecept per 1000 invånare)	213	≤ 284	Uppfylls ●
Suicidriskbedömning av nya patienter inom psykiatrisk öppenvård	76	Öka	Uppfylls ●
<u>Effektiv vård</u>			
Antal avslutade ärenden i 1177 Vårdguidens e-tjänster per 1 000 invånare och månad	79,3	≥ 54	Uppfylls ●
Antal utskrivningsklara dagar per vårdtillfälle	0,6	≤ 2	Uppfylls ●
Genomsnittligt antal dagar per vårdtillfälle i sjukhusvården	3,9	-	-
Kostnad per DRG-poäng (diagnosrelaterade grupper), SKL-bearbetning	³⁾	-	³⁾
<u>Starkt folkhälsa</u>			
Andel husläkarmottagningar som bedriver ett aktivt sjukdomsförebyggande arbete	77%	≥ 82 %	Uppfylls ej ●
Andelen 19-åringar med kariesfria sidoytor	³⁾	≥ 71,5 %	³⁾
<u>Vård med patienten i fokus</u>			
Helhetsintryck i primärvården	³⁾	81	³⁾
Andel av länets invånare som har ett stort förtroende för vården	³⁾	≥ 65 %	³⁾

¹⁾ Indikatorn mäts inte år 2021 på grund av covid-19.

²⁾ Indikatorn följs upp i samband med delårsbokslutet.

³⁾ Indikatorn följs upp i samband med årsbokslutet.

Vård på rätt plats

Målvärdet för närkuter och husläkarjourer på 54 procent av det totala antalet akuta besök förväntas inte nås under 2021. Pandemin har påverkat besöksutvecklingen markant och förväntas ha fortsatt påverkan under större delen av 2021.

Vård i rätt tid

Pandemin har påverkat tillgängligheten negativt i vården, men trots detta uppnås tre av fem indikatorer. Indikatorerna *Andel patienter som får medicinsk bedömning inom tre dagar på husläkarmottagning*, *Andel besök på husläkarmottagning av totalt antal öppenvårdsbesök* och *Andel*

patienter som får tid för första besök hos specialistläkare inom 90 dagar förväntas uppnå respektive målvärde. Andel patienter som vistas högst 4 timmar på akutmottagning kommer ej att uppnås. Andel patienter som får tid för behandling inom 90 dagar kommer ej att uppnås på grund av inställd elektiv vård under pandemin.

Säker vård

I och med covid-19 har det prioriterade arbetet varit att säkerställa patientsäkerhet i vården. Nya rutiner för att klara den ansträngda situationen i vården har tagits fram på kort tid. Åtgärder som planerats inom ramen för det ordinarie patientsäkerhetsarbetet har skjutits på framtiden. Tre av fyra indikatorer förväntas uppnå fastställda målvärden. För *Förekomsten (prevalensen) av vårdrelaterade infektioner* finns det ej några indikationer då mätning görs först i samband med delårsbokslutet.

Effektiv vård

De två indikatorer, *Antal avslutade ärenden i 1177 Vårdguidens e-tjänster per 1 000 invånare och månad* och *Antal utskrivningsklara dagar per vårdtillfälle*, som har mätts i samband med tertialbokslutet har uppnått målvärdena. För indikatorn *Genomsnittligt antal dagar per vårdtillfälle i sjukhusvården* finns det inget målvärde. Utfallet för *Kostnad per DRG-poäng (diagnosrelaterade grupper)*, *SKL-bearbetning* finns tillgängligt först i samband med årsbokslutet.

Stärkt folkhälsa

Andel husläkarmottagningar som bedriver ett aktivt sjukdomsförebyggande arbete har inte uppnått målvärdet på grund av den pågående pandemin. Akuta besök, som varit covid-19-relaterade, har prioriterats framför sjukdomsförebyggande besök. Husläkarmottagningarna har i dagsläget även ett stort ansvar för och arbete med covid-19-vaccinationer och detta kommer att fortgå framöver. Indikatorn *Andelen 19-åringar med kariesfria sidoytor* kommer att mätas i samband med årsbokslutet.

Vård med patienten i fokus

Utfall för de två indikatorerna *Helhetsintryck i primärvården* och *Andel av länets invånare som har ett stort förtroende för vården* kommer att redovisas i samband med årsbokslutet.

Administrationns andel av kostnaderna

Utfallet per april uppgick till 1,0 procent och är lägre än utfallet för 2020 på 1,2 procent. En förklaring till att administrationen är lägre är ett minskat antal helårsarbeten.

Prognosen för helåret är att de administrativa kostnadernas andel av totala kostnader kommer att vara 1,0 procent, vilket innebär att målvärdet kommer att uppnås, eftersom utfallet för indikatorn ska minska.

5.2.2 Vårdkonsumtion

Vård Region Stockholm*	Utfall jan-april 2021	Utfall jan-april 2020	Förändring %	Prognos 2021	Budget 2021	Avvikelse prognos - budget	Bokslut 2020
totalt tusental							
Vårdtillfällen	99	101	-1,0%	300	318	-19	292
Läkarbesök	2 047	2 132	-4,0%	6 848	7 291	-443	5 944
Övriga vårdgivarbesök	3 533	3 611	-2,1%	11 212	11 230	-19	10 216

Vårdtillfällen⁴

I början av året befann sig Region Stockholm i andra vågen och i början av mars ökade smittspridningen, den tredje vågen, från en ganska hög nivå. Pandemin har påverkat all verksamhet såväl på akutsjukhus, inom geriatrik och psykiatri som hos externa privata vårdgivare. Totalt sett har antalet vårdtillfällen inom slutenvården minskat med 1,0 procent i jämförelse med föregående år. Akutsjukhusen har fått skjuta fram planerad vård för att den akuta och imperativa vården skulle kunna upprätthållas. Antalet vårdtillfällen inom akutsjukvården minskade med 1,1 procent i jämförelse med föregående år.

Inom psykiatrin var antalet vårdtillfällen 1,1 procent högre än föregående år. Inom den geriatriska vården minskade antalet vårdtillfällen med 2,4 procent. Minskningen av antalet vårdtillfällen inom psykiatrin och geriatriken hänförs till covid-19.

Prognosen totalt för vårdtillfällen är 5,9 procent lägre än budget och 2,5 procent lägre än föregående år. Största avvikelsen mot budget finns inom den geriatriska vården.

Läkarbesök och övriga vårdgivarbesök⁵

⁴ Ett vårdtillfälle är när en patient vårdats ineliggande på ett akutsjukhus eller hos annan vårdgivare utanför akutsjukhusen. Ett vårdtillfälle kan pågå en eller flera dagar.

⁵ Besök som genomförs hos till exempel distrikts- och undersköterskor på husläkarmottagningar samt hos fysioterapeuter, logoped, arbetsterapeuter och kiropraktiker.

Till och med april månad genomfördes 5 600 000 besök hos läkare och övriga vårdgivare, en minskning med 2,8 procent jämfört med föregående år. Läkarbesöken uppgick till 2 000 000, vilket var en minskning med 4,0 procent. Den största minskningen mätt i antal läkarbesök finns inom primärvården. Besök hos övriga vårdgivare uppgick till 3 500 000 vilket var en minskning med 2,1 procent. Här ligger den största minskning mätt i antal besök inom psykiatrivården där övriga besök exklusive distanskontakter har minskat med 12,9 procent. Däremot har det totala antalet övriga besök inklusive distanskontakter ökat med 4,9 procent

Pandemin har medfört att den digifysiska vården har fått ett genombrott och har ökat kraftigt. De fysiska besöken minskade till antalet och telefonbesök samt digitala besök ökar. I jämförelse med föregående år har antalet digitala videobesök ökat med 284 procent. Det är främst inom primärvården och psykiatrin som de digitala besöken ökar mätt i antal.

Prognosen totalt för läkarbesök och övriga vårdgivarbesök understiger budget med 2,5 procent och är 11,8 procent lägre i jämförelse med föregående år.

5.2.3 Ekonomiskt resultat

Mkr	Utfall	Budget	Avvikelse	Utfall	Prognos	Budget	Avvikelse	Avvikelse	Bokslut
	2021	2021		2020	2021	2021	procent av		
	jan-apr	jan-apr		jan-apr			omsättning*		
Hälso- och sjukvårdsnämnden	79,6	-36,1	115,7	-113,7	-400,0	0,0	-400,0	-0,6 %	253,1

Hälso- och sjukvårdsnämndens resultat för perioden uppgick till 80 miljoner kronor, att jämföra med det budgeterade resultatet på -36 miljoner kronor.

De främsta orsakerna till det positiva resultatet var högre intäkter avseende statsbidrag gällande provtagning för covid-19, vaccination och ersättning för merkostnader samtidigt som kostnaderna inte ökat lika mycket. Lägre läkemedelskostnader än budgeterat bidrar också positivt och kan hänföras till återbäring från sidoavtal med läkemedelstillverkarna och minskad läkemedelsförskrivning.

Kostnaderna för köpta vårdtjänster överskred budget med 1 255 miljoner kronor, vilket till största delen förklaras av ökade kostnader för provtagning och vaccination samt merkostnader till följd av covid-19. Även om dessa kostnader exkluderas finns negativa avvikelser mot budget för köpta vårdtjänster inom verksamhetsområdena psykiatri, geriatrik, samt övrig hälso- och sjukvård, vilket indikerar en fortsatt hög kostnadsutveckling.

Sammantaget uppgick merkostnader till följd av pandemin per april till -343 miljoner kronor. Nämnden har ackumulerat april erhållit statsbidrag för merkostnader kopplat till covid-19 på 235 miljoner, vilket innebär att nämnden erhållit 68 procent i bidrag för uppkomna merkostnader.

Nämnden prognostiserar ett utfall för helåret på -400 miljoner kronor. Den negativa avvikelser mot budget förklaras främst av ökade merkostnader kopplat till covid-19, totalt 640 miljoner kronor där inget ytterligare bidrag erhålles förutom redan erhållna 235 miljoner kronor. Nämnden har även haft merkostnader för skyndsamma transporter inom den prehospitala vården och prognostiserar 70 miljoner kronor för helåret och räknar med att erhålla 30 miljoner kronor i bidrag för dessa merkostnader. Nämnden prognostiserar högre kostnader för ASIH, vuxenpsykiatri, barn- och ungdomsmottagningar, riksavtal samt basal hemsjukvård, kvällar, nätter och helger. Lägre kostnader prognostiseras för tandvård, utomläns- och utrikesvård. Även kostnaderna för kunskapsstyrning, digitalisering och för privata specialister på nationella taxan prognostiseras understiga budget, totalt 150 miljoner kronor.

Vid bedömning av resultatkravet 2021 frånräknas merkostnader och förlorade intäkter kopplat till covid-19 i enlighet med beslut i regionfullmäktige. Om den prognostiserade effekten av covid-19 inklusive erhållna statsbidrag exkluderas på 405 miljoner kronor, uppgår prognosen till fem miljoner kronor, vilket innebär att resultatkravet 2021 på noll kronor bedöms uppnås.

5.3 Vårdens kunskapsstyrningsnämnd

5.3.1 Mål

Nämnden fortsätter att arbeta med att bidra till att inriktningsmålen uppnås. Av de två indikatorer som är kopplade till målet mäts endast antibiotikaförskrivning till tertiären och indikatorn förväntas uppnås.

Hälso- och sjukvården är inne i en tredje våg av pandemin, vilket innebär att hälso- och sjukvården nu i över ett år har varit satt under stark press. Nämnden har fått pausa och omprioritera vissa uppdrag då medarbetare behövs i arbetet med covid-19. Verksamhet som påverkats negativt är bland annat implementering av handlingsplanen för ökad patientsäkerhet liksom fortbildningar/utbildningar. I vissa fall har fysiska utbildningar ställts om till digitala och därmed kunnat genomföras.

5.3.2 Ekonomiskt resultat

Mkr	Utfall	Budget	Avvikelse	Utfall	Prognos	Budget	Avvikelse	Avvikelse	Bokslut
	2021	2021		2020	2021	2021		procent av	2020
	jan-apr	jan-apr		jan-apr				omsättning*	
Vårdens kunskapsstyrningsnämnd	0,4	0,0	0,4	0,3	0,0	0,0	0,0	0,0 %	1,0

Vårdens kunskapsstyrningsnämnds resultat för perioden uppgick till 0,4 miljoner kronor, vilket är i nivå med det budgeterade nollresultatet.

Nämnden prognostiserar ett nollresultat för helåret, vilket är enligt budget. Nämnden har inga inrapporterade merkostnader kopplat till covid-19.

5.4 Patientnämnden

5.4.1 Mål

Nämnden arbetar med att bidra till inriktningsmålen som innebär att Region Stockholm ska ha en långsiktig ekonomisk uthållighet, en hållbar regional utveckling samt bli en hållbar arbetsgivare.

Covid-19-pandemin har haft en märkbar påverkan på nämndens kärnverksamhet, bland annat har antalet sjukskrivningar ökat under perioden. Förvaltningen ska under året bygga ut det befintliga ärendehanteringssystemet med fokus på stödpersonsverksamheten, vilket förväntas spara administrativ tid och öka tillgängligheten för stödpersoner.

Administrationens andel av kostnaderna

Utfallet per april uppgick till 15,5 procent och är lägre än utfallet för 2020 på 18,0 procent.

Prognosen för helåret är att de administrativa kostnadernas andel av totalen minskas något, vilket innebär att målvärdet kommer att uppnås, eftersom utfallet för indikatorn ska minska.

5.4.2 Ekonomiskt resultat

Mkr	Utfall	Budget	Avvikelse	Utfall	Prognos	Budget	Avvikelse	Avvikelse	Bokslut
	2021	2021		2020	2021	2021		procent av	2020
	jan-apr	jan-apr		jan-apr				omsättning*	
Patientnämnden	1,1	-0,2	1,3	-0,1	0,5	0,0	0,5	1,5 %	1,7

Patientnämndens resultat för perioden uppgick till en miljon kronor, att jämföra med det budgeterade nollresultatet. Den främsta förklaringen till det positiva resultatet är att kostnaderna för stödpersoner är lägre än budget, vilken beror på att nämnden med anledning av covid-19 beslutat att

stödpersoner och patienter inte ska träffas fysiskt utan endast ha telefonkontakt.

För året 2021 prognostiserar nämnden ett resultat på 0,5 miljoner kronor, vilket är 0,5 miljoner kronor högre än budget. Den positiva avvikelser beror främst på lägre personalkostnader kopplade till lägre kostnader för stödpersoner då telefonkontakter har lett till att mindre av deras tid har tagits i anspråk.

5.5 Stockholms läns sjukvårdsområde

5.5.1 Mål

Stockholms läns sjukvårdsområde, SLSO, fortsätter att arbeta med att bidra till att inriktningsmålen uppnås och majoriteten av indikatorer som rapporterats i tertialbokslutet har uppnåtts. Även med hög belastning i stora delar av vårdverksamheten, med anledning av covid-19 och vaccinationer, har verksamheterna kunnat bibehålla en god kvalitet.

Förutom att hantera de verksamhetsmässiga konsekvenserna av pandemin fokuserar SLSO nu på vaccination. Nämnden har likt övriga vårdgivare det operativa samordnings- och genomförandeansvaret för covid-19-vaccinering av den egna vårdpersonalen samt vaccination av medicinska riskgrupper som har sin vård inom specialistmottagningar hos respektive vårdgivare

Administrationens andel av kostnaderna

Utfallet per april uppgick till 1,5 procent och är lägre än utfallet för 2020 på 1,6 procent. Anpassningar i verksamhetsstöd har genomförts för att effektivisera administrationen och erfarenheter av nya arbetssätt under covid-19 kommer utgöra grund för fortsatta effektiviseringar.

Prognosen för helåret är att de administrativa kostnadernas andel av totalen minskas något, vilket innebär att målvärdet kommer att uppnås, eftersom utfallet för indikatorn ska minska.

5.5.2 Vårdproduktion

Under 2021 har covid-19-pandemin haft stor påverkan på produktionen.

Inom den geriatriska slutenvården var produktionen 24,5 procent lägre än periodiserad budget. Covid-19 har påverkat produktionen inom geriatriken, främst genom att ta personalresurser i anspråk och därmed orsakat stängda

vårdplatser. Vården av covid-19-patienter har även lett till längre medelvårdtider.

Inom den psykiatriska vården var besöken 1,6 procent högre än budget och ökningen avser främst besök inom allmänpsykiatri samt barn- och ungdomspsykiatri, BUP. Antal vårdtillfällen inom BUP ligger 22 procent högre än periodiserad budget medan beroendevården ligger nio procent lägre. Ökningen av vårdtillfällen inom BUP är följd av ett högt söktryck till BUP:s akutmottagning med många patienter som har en svår situation psykosocialt. Avvikelsen inom beroendevården beror på ett lägre antal sökande i rådande situation och att några platser är tillfälligt stängda för åtgärder i lokalerna.

För verksamheter inom primärvården har covid-19-pandemin medfört färre besök på grund av sjukdom bland såväl personal som patienter och besök har avbokats för att hindra smittspridningen, minskat söktryck då patienter avvaktat med att besöka sin vårdcentral samt arbetet med att genomföra vaccinationer som påverkat besöken till sjuksköterskor.

Inom habilitering och hälsa var produktionen 1,2 procent lägre än periodiserad budget. Detta beror på att de fysiska besöken har varit väsentligt färre på grund av restriktioner kopplat till covid-19, vilka har hindrat verksamheten att under rådande restriktioner genomföra gruppbesök, det vill säga patientinsatser i grupp. Ett lägre antal fysiska besök har dock kompenseras till stor del av ett ökat antal distanskontakter.

Inom den somatiska specialistvården var läkarbesöken 15,8 procent färre än periodiserad budget, vilket främst förklaras av att färre patienter sökt vård på grund av covid-19.

Osäkerheter om pandemins utveckling framöver gör att nämnden bedömer att produktionen kommer att vara lägre än budgeterad nivå vid årets slut, främst avseende primärvården och den somatiska specialistvården.

5.5.3 Ekonomiskt resultat

Mkr	Utfall	Budget	Avvikelse	Utfall	Prognos	Budget	Avvikelse	Avvikelse	Bokslut
	2021	2021		2020	2021	2021		procent av	2020
	jan-apr	jan-apr		jan-apr				omsättning*	
Stockholms läns sjukvårdsområde	42,8	-16,0	58,8	-1,8	225,0	225,0	0,0	0,0 %	228,7

Stockholms läns sjukvårdsområdes resultat för perioden uppgick till 43 miljoner kronor, vilket är 60 miljoner kronor högre än det budgeterade resultatet.

De främsta orsakerna till det positiva resultatet var högre intäkter avseende statlig ersättning för merkostnader med anledning av covid-19, ersättning för sjuklönekostnader från Försäkringskassan samt intäkter för vaccinationer och smittspårning.

Personalkostnaderna avviker negativt mot budget med -50 miljoner kronor vilket är en effekt av pandemin som medfört ökade kostnader för inhyrd personal samt högre semestereskuld än beräknat med anledning av att medarbetare inom vården på grund av pandemin inte haft möjlighet att ta ut semester i planerad takt. Sjuklönekostnaderna var högre än budget.

Sammantaget uppgår merkostnader till följd av pandemin till 63 miljoner kronor. Dessutom har nämnden erhållit statsbidrag för merkostnader kopplat till covid-19 som uppgår till 43 miljoner kronor.

I april prognostiserade nämnden ett utfall för helåret på 225 miljoner kronor. I resultatprognosen ingår en negativ effekt på sammantaget 144 miljoner kronor. Detta innebär att resultatkravet för år 2021 bedöms uppnås.

5.6 Karolinska Universitetssjukhuset

5.6.1 Mål

Sjukhuset upprätthåller arbetet med att bidra till inriktningsmålen, dock ligger fokus på att ta hand om det akuta läge som har uppstått i och med covid-19-utbrottet. Den 26 mars gick sjukhuset upp i förstärkningsläge för att underlätta samarbetet inom sjukhuset i ett ansträngt läge med högt inflöde av ordinarie akuta patienter och patienter med covid-19. Den 20 april lämnade sjukhuset förstärkningsläge och övergick till stabsläge. Den 27 april togs nästa steg när Karolinska gick till normal drift.

Det är framför allt sjukhusets tillgänglighetsindikatorer som har försämrats, såsom besök och behandling inom 90 dagar. Detta beror på att elektiv vård nedprioriterats för att klara av det ökade akuta uppdraget.

Karolinska Universitetssjukhuset är enligt en ranking som publicerades i tidskriften Newsweek i början på mars det sjunde mest framstående sjukhuset i världen och Europas andra bästa. Rangordningen skedde efter tre kriterier, medicinska resultat, resultat i patientundersökningar och rekommendationer från experter, som läkare och chefer inom sjukvården.

Administrationens andel av kostnaderna

Utfallet per april uppgick till 1,5 procent och är lägre än utfallet för 2020 på 2,0 procent. Förändringar i sjukhusets organisation och ledning har genomförts för att minska och effektivisera administrationen.

Prognosen för helåret är att de administrativa kostnadernas andel av totalen behålls eller minskas något. Detta innebär att det inte går att bedöma om målvärdet kommer att uppnås, eftersom utfallet för indikatorn ska minska.

5.6.2 Vårdproduktion

Karolinska Universitetssjukhuset har under året lyckats hålla produktionen på en god nivå och inräknat den tunga och bemanningskrävande vården för covid-19 har de överträffat produktionsuppdraget.

Vårdproduktionen var per april 2,4 procent högre än periodiserad budget mätt i antal öppenvårdsbesök, men 2,9 procent lägre mätt i antal slutenvårdstillfällen. Ökningen inom öppenvården finns inom den elektiva vården och beror på att sjukhuset arbetat för att upprätthålla ordinarie vård och därmed minska vårdköer. Samtidigt minskar den akuta öppenvården, vilket beror på att patienter ännu inte söker vård på samma sätt som tidigare. Såväl den akuta som elektiva slutenvården är lägre än periodiserad budget, vilket beror på att covid-19 påverkan varit större än beräknat i budget. Inom utlands-/utomlänsvård var vårdproduktionen 15,7 procent lägre än periodiserad budget för öppenvård och 24,1 procent lägre för slutenvård, vilket kan kopplas till ett begränsat resande in i landet samt minimerad rörlighet av patienter inom landet. Kapaciteten för intensivvården på sjukhuset innebär att det i normalfallet finns 38 IVA-platser⁶ och per sista april fanns det 58.

Osäkerheter om pandemins utveckling framöver gör att sjukhuset har svårt att göra en prognos för vårdproduktionen för året.

5.6.3 Ekonomiskt resultat

Mkr	Utfall	Budget	Avvikelse	Utfall	Prognos	Budget	Avvikelse	Avvikelse	Bokslut
	2021	2021		2020	2021	2021		procent av	2020
	jan-apr	jan-apr		jan-apr				omsättning*	
Karolinska Universitetssjukhuset	98,8	-68,7	167,5	-923,2	83,2	83,0	0,2	0,0 %	73,2

⁶ Exklusive vårdplatser för ECMO, det vill säga syresättning utanför kroppen och BIVA, det vill säga intensivvård för barn.

Karolinska Universitetssjukhusets resultat för perioden uppgick till 99 miljoner kronor, att jämföra med det budgeterade resultatet på -69 miljoner kronor.

De främsta orsakerna till det positiva resultatet är att sålda övriga tjänster har ökat framför allt med anledning av de omfattande masstesterna som genomförts inom laboratorieverksamheten. Intäkter avseende sålda primärtjänster avviker negativt mot budget med totalt -386 miljoner kronor, vilket främst förklaras av att den fasta ersättning som sjukhuset erhållit från hälso- och sjukvårdsnämnden är lägre än om ersättningen följt verklig säsongskurva under första tertialet. Personalkostnaderna är 438 miljoner kronor högre än budget med anledning av pandemins höga belastning.

Sammantaget uppgår merkostnader till följd av pandemin till -363 miljoner kronor ackumulerat per april. Dessutom har sjukhuset erhållit statsbidrag för merkostnader kopplat till covid-19 som uppgår till 249 miljoner kronor, vilket inneburit att nämnden erhållit 69 procent i bidrag för uppkomna merkostnader. Ersättning för masstestning samt vaccination sker i särskildordning och inkluderas inte i ovan nämnda merkostnader.

I april prognostiserar sjukhuset ett utfall för helåret på 83 miljoner kronor. Detta innebär att resultatkravet för år 2021 bedöms uppnås trots den negativa påverkan av covid-19. Resultatprognosen inkluderar merkostnader på 460 miljoner kronor och förlorade intäkter på 120 miljoner kronor för covid-19, som delvis kompenseras av erhållet statsbidrag på 249 miljoner kronor.

5.7 Trafiknämnden

5.7.1 Mål

Trafiknämnden arbetar med att bidra till att inriktningsmålen uppnås. Nämnden ansvarar även för det nämndspecifika målet "Attraktiv kollektivtrafik i ett hållbart transportsystem".

Av totalt 14 indikatorer som kopplas till målet redovisas utfall för fyra indikatorer i tertiärrapporten. För två indikatorer görs bedömningen att målnivån för året kommer att uppnås. För en indikator, *tusentals påstigande en vanlig vardag*, görs bedömningen att årets målvärde inte kommer att uppnås på grund av få resande under pandemin. En indikator har inget målvärde och där anges endast utfallsvärdet.

Under årets första månader har trafiknämndens verksamhet fortsatt inriktats på att hantera covid-19-pandemin och dess effekter på kollektivtrafiken på kort och längre sikt. Stort fokus har varit att säkra trafikavtalen samt påverkan på investeringsverksamheten. Trafiknämnden arbetar under 2021 med två uppdrag som benämns Kollektivtrafiken under restriktioner och Kollektivtrafiken efter pandemin. Uppdrag Kollektivtrafiken under restriktioner pågår under tiden det finns restriktioner med anledning av pandemin men ska också förbereda för eventuella anpassningar av trafikbudet vid en bestående resenärsminskning efter pandemin. Uppdrag Kollektivtrafik efter pandemin har målsättningen att öka kollektivtrafikens attraktivitet för att på sikt locka tillbaka resenärerna och återta trafiknämndens intäkter.

	Utfall april 2021	Målvärde 2021	Prognostiserad uppfyllelse
EN HÅLLBAR REGIONAL UTVECKLING			
Attraktiv kollektivtrafik i ett hållbart transportsystem			
<i>Attraktiva resor</i>			
Nöjda resenärer - allmän kollektivtrafik	2)	≥ 78 %	2)
Nöjda resenärer - särskild kollektivtrafik ¹⁾	90 %	≥ 86 %	Uppfylls ●
Nöjda resenärer - allmän skärgårdstrafik	2)	≥ 94 %	2)
<i>Trygga resor</i>			
Andel resenärer som känner sig trygga i allmän kollektivtrafik på land och med pendelbåtar	2)	≥ 74 %	2)
Andel trygga resor - särskild kollektivtrafik ¹⁾	78 %	≥ 76 %	Uppfylls ●
<i>Effektiva resor</i>			
Kostnad per personkilometer, SL-trafiken	3)	≤ 3,46 kr	3)
Tusental påstigande en vanlig vardag	1617	≥ 2 966	Uppfylls ej ●
Kollektivtrafikens andel av de motoriserade resorna	3)	≥ 51,75 %	3)
<i>Hållbara resor</i>			
Uppfyllnad av miljömål i miljöprogram	3)	≥ 100 %	3)
Uppfyllnad av miljömål i trafikförörjningsprogrammet	3)	≥ 63 %	3)
Andel förnybar energi i kollektivtrafiken	3)	≥ 95 %	3)
Fullt tillgänglig linje eller bytespunkt (exkl. båttrafik)	3)	≥ 81 %	3)
<i>Tillgänglig och sammanhållen region</i>			
Kollektivtrafikens restid mellan regionala stadskärnor och Arlanda flygplats ska vara konkurrenskraftig med bilens restid (RUF5), andel av de regionala stadskärnorna som har en restidskvot under 1,5	3)	≥ 50 %	3)
Teknisk tillgänglighet till hissar och rulltrappor, andel uppkopplade anläggningar	93,8 %	-	-

¹⁾ Färdtjänstnämnden har ansvar för indikatorn. Indikatorn redovisas i tabellen för att ge en överblick över de indikatorer som ingår under det nämnds-specifika målet Attraktiv kollektivtrafik i ett hållbart transportsystem.

²⁾ Kundundersökningen Upplevd kvalitet, som mäter indikatorerna, har inte genomförts sedan april 2020 med anledning av covid-19.

³⁾ Indikatorn följs upp i samband med årsboksutet

Attraktiva resor

Andelen nöjda resenärer i allmän kollektivtrafik och i allmän skärgårdstrafik har över tid haft en stabil trend över indikatorns målvärde. I början av pandemins utbrott, i april 2020, fattade trafiknämnden beslut

om att inte genomföra kundundersökningen om upplevd kvalitet på grund av pandemin vilket gör att indikatorerna inte kunde följas upp.

För att ändå kunna få en uppfattning om trenden avseende nöjda resenärer följs utvecklingen via den mätning, Kollektivtrafikbarometern, som branschorganisationen Svensk kollektivtrafik genomför. Mätningarna skiljer sig åt men båda undersökningarna visar på samma trend, att den upplevda nöjdheten med kollektivtrafiken är fortsatt god även om nöjdheten sjunkit något under pandemin.

För att utveckla informationen vid störningar i trafiken har arbete skett med att utöka informationen via SL-webben och SL-appen samt med att ge riktad information på plats i trafiken. En stor del av kommunikationen har varit relaterad till pandemin.

Trygga resor

Att känna sig trygg i och på väg till och från kollektivtrafiken är avgörande för att invånare i länet ska välja kollektivtrafiken framför bilen. Den upplevda tryggheten, mätt via Kollektivtrafikbarometern, har minskat markant sen pandemins utbrott. I mätningen upplevde 62 procent av resenärerna att det är tryggt att resa med SL, där utfallet motsvarande period 2019 var 73 procent. Pandemin har gjort att resenärerna känner en annan typ av otrygghet i resandet med kollektivtrafiken, såsom att utsätta sig för smittorisk. Under året har fler trygghetskameror monterats utanför stationer och på bussterminaler, såsom i Kista, Jakobsberg, Högdalen, Älvsjö, Danderyd och Stadshagen.

Effektiva resor

Resandet har minskat drastiskt till följd av pandemin och de rekommendationer som Folkhälsomyndigheten utfärdat. Samtidigt som resenärerna uppmanas att inte resa har kollektivtrafiken körts enligt ordinarie tidtabeller för att minimera trängsel och smittspridning för de som måste åka kollektivt. Indikatorn, *tusentals påstigande en vanlig vardag*, uppvisade en 47-procentig minskning i jämförelse med ett normalår som 2019. Indikatorerna *Kostnad per personkilometer, SL-trafiken* och *Kollektivtrafikens andel av de motoriserade resorna (RUFSS)* mäts först i årsbokslutet.

Hållbara resor

Indikatorerna *Uppfyllnad av miljömål i miljöprogram, Uppfyllnad av miljömål i trafikförsörjningsprogrammet, Andel förnybar energi i*

kollektivtrafiken och Fullt tillgänglig linje eller bytespunkt (exkl. båttrafik) mäts först i samband med årsbokslutet.

Tillgänglig och sammanhållen region

För indikatorn *Tekniskt tillgänglighet till hissar och rulltrappor, andel uppkopplade anläggningar* finns inget målvärde för 2021. Indikatorn om andel av de regionala stadskärnorna som har en restidskvot under 1,5 mäts först i samband med årsbokslutet.

Administrationns andel av kostnaderna

Utfallet per april för trafikförvaltningen uppgick till 2,0 procent och är lägre än utfallet för 2020 på 2,4 procent. Minskningen beror på att kostnaderna för konsulter och köpta administrativa tjänster varit lägre under 2021 samtidigt som de totala kostnaderna ökat, vilket bidrar till en lägre utveckling av andelen administrativa kostnader.

Prognosen för helåret är att de administrativa kostnadernas andel av de totala kostnaderna behålls på 2,0 procent, vilket dock är över det interna målet på 1,9 procent. Ökningen på 0,1 procentenheter beror på att de totala kostnaderna prognostiseras minska samtidigt som de administrativa kostnaderna inte minskar i samma utsträckning. Målvärdet för indikatorn uppnås dock, eftersom utfallet ska minska jämfört med tidigare år.

Utfallet per april för förvaltning för utbyggd tunnelbana uppgick till 12,7 procent och är högre än utfallet för 2020 på 10,4 procent, men lägre än den första mätningen per december 2019 då utfallet var 14,2 procent. Ökningen beror på att förvaltningens verksamhet växer vilket tillfälligt gett ett ökat behov av administrativt stöd något som successivt kommer att minska.

Prognosen för helåret är att de administrativa kostnadernas andel av totalen är osäker, vilket beror på att behovet av administrativt stöd växer i takt med att förvaltningen växer. Successivt kommer dessa kostnader att reduceras, men i vilken takt är oklart.

5.7.2 Resande

Resandet minskade drastiskt i och med covid-19-pandemin och ligger fortsatt på en låg nivå. De som inte behöver åka kollektivt uppmanas att inte resa och många arbetar fortfarande hemifrån. Resandet per mars⁷ var överlag 37 procent lägre än 2020 och 47 procent lägre än 2019. Det trafikslag där antal påstigande minskade som mest var tunnelbanan som minskade med 52 procent jämfört med 2019. Därefter följer pendeltåg,

⁷ SL-trafiken rapporterar påstigande med en månads fördröjning.

lokalbana och till sist busstrafiken med en nedgång på 41 procent. Antalet påstigande i skärgårdstrafiken var per april 31 procent lägre än 2019 och båtpendel var 40 procent lägre.

Osäkerheter om pandemins utveckling framöver gör att nämnden bedömer att resandet kommer att vara väsentligt lägre än budgeterad nivå vid årets slut.

5.7.3 Ekonomiskt resultat

Resultat trafiknämnden	Utfall	Budget	Avvikelse	Utfall	Prognos	Budget	Avvikelse
	2021	2021		2020	2021	2021	
Mkr	jan-apr	jan-apr		jan-apr			
Biljettintäkter	1 494	2 933	-1 439	2 471	5 153	9 610	-4 457
Anslag	3 379	3 379	0	3 268	10 137	10 137	0
Övriga intäkter	1 331	1 302	28	1 287	3 973	3 951	22
Summa verksamhetens intäkter	6 204	7 614	-1 410	7 026	19 262	23 697	-4 435
Personalkostnader och inhyrd personal	-316	-339	23	-330	-977	-985	8
Köpt trafik	-4 644	-4 847	203	-4 624	-14 396	-14 544	148
Övriga kostnader	-1 039	-1 196	156	-1 013	-3 617	-3 644	27
Summa verksamhetens kostnader	-5 999	-6 382	382	-5 967	-18 989	-19 174	184
Avskrivningar	-1 119	-1 179	60	-1 086	-3 432	-3 587	155
Verksamhetens resultat	-914	54	-968	-27	-3 159	937	-4 096
Finansiella intäkter	13	14	-1	25	39	42	-3
Finansiella kostnader	-216	-196	-20	-198	-586	-575	-11
Resultat	-1 117	-128	-989	-199	-3 706	404	-4 110

* Trafiknämnden innefattar trafikförvaltningen, AB Storstockholms Lokaltrafik, Waxholms Ångfartygs AB och förvaltning för utbyggd tunnelbana.

Trafiknämndens resultat för perioden uppgick till -1 117 miljoner kronor, att jämföra med det budgeterade resultatet på -128 miljoner kronor.

Den främsta förklaringen till det negativa resultatet är att biljettintäkterna var 1 439 miljoner kronor lägre än budget till följd av det minskade resandet. Avvikelsen avser SL-trafiken, medan biljettintäkterna från skärgårdstrafiken är i nivå med budget. Inom kostnaderna för köpt trafik är busstrafikens kostnader 107 miljoner kronor lägre än budget men kommer att vid slutet av året att få högre indexkostnader till följd av högre bränslepriser. Pendeltågstrafiken har 64 miljoner kronor lägre kostnader till följd av ej utförd trafik till följd av urspårningen vid Häggviks station ledde till ett kvalitetsavdrag samt lägre banavgifter.

I april prognostiserar nämnden ett utfall för helåret på -3 706 miljoner kronor. Det inkluderaren negativ effekt av lägre biljettintäkter om -4 457 miljoner kronor till följd av resandeutvecklingen i pandemins spår.

Förväntade statsbidrag för att upprätthålla kollektivtrafiken på 1 350 miljoner kronor för att kompensera för minskade intäkter ingår inte i prognosen för trafiknämnden. Statsbidraget har istället beaktats i koncernfinansierings prognos i avvaktan på beslut. Vid bedömning av resultatkravet 2021 frånräknas merkostnader och förlorade intäkter kopplat till covid-19 i enlighet med beslut i regionfullmäktige. Om effekten av covid-19 exkluderas skulle årsprognosen överstiga budgetens resultatkrav.

5.8 Färdtjänstnämnden

5.8.1 Mål

Nämnden fortsätter att arbeta med att bidra till att inriktningsmålen uppnås. Färdtjänstnämnden bedömer att indikatorerna kommer att uppnås. Målet attraktiv kollektivtrafik i ett hållbart transportsystem fortsätter att visa god målluppfyllelse trots färre resor.

Covid-19-pandemin har kraftigt minskat resandet med färdtjänsten. I samband med covid-19 minskade antalet personer med färdtjänsttillstånd mer markant och en stor del av minskningen är sannolikt att hänföra till Folkhälsomyndighetens rekommendationer. Under 2021 tas en utvecklingsplan fram, som ett led i arbetet med att undersöka hur färdtjänsten bättre ska kunna möta resenärer med särskilda behov. Utvecklingsplanen ska vara stöd i arbetet med att prioritera och planera åtgärder på lång sikt. Den tidigare utredningen om Framtida inriktning för färdtjänst kommer att behöva uppdateras för att kunna definiera och föreslå ett framtida resurseffektivt trafikeringssupplägg.

	Utfall april 2021	Målvärde 2021	Prognostiserad uppfyllelse
EN HÅLLBAR REGIONAL UTVECKLING			
Attraktiv kollektivtrafik i ett hållbart transportsystem			
Nöjda resenärer - särskild kollektivtrafik	90 %	≥ 86 %	Uppfylls ●
Andel trygga resor - särskild kollektivtrafik	78 %	≥ 76 %	Uppfylls ●

5.8.2 Resande

Antalet resande inom särskild kollektivtrafik var per april 25 procent lägre än under normalåret 2019. Minskningen kommer som en naturlig del då Folkhälsomyndigheten uppmanar personer som tillhör riskgrupper eller är över 70 år att undvika träffa andra människor.

Osäkerheter om pandemins utveckling framöver gör att nämnden bedömer att resandet kommer att vara tre procent lägre än budgeterad nivå vid årets slut.

5.8.3 Ekonomiskt resultat

Mkr	Utfall	Budget Avvikelse		Utfall	Prognos	Budget Avvikelse		Avvikelse	Bokslut
	2021	2021		2020	2021	2021		procent av	2020
	jan-apr	jan-apr		jan-apr				omsättning*	
Färdtjänstnämnden	143,4	19,1	124,3	113,2	243,6	4,0	239,6	13,1 %	376,6

Färdtjänstnämndens resultat för perioden uppgick till 143 miljoner kronor, att jämföra med det budgeterade resultatet på 19 miljoner kronor. Den främsta orsaken till det positiva resultatet är lägre kostnader för köpt trafik i förhållande till budget, vilket är en följd av ett lägre resande på grund av pandemin.

Färdtjänstnämnden har även under 2021 beslutat om stöd till leverantörer för rullstolstaxi och för bårtaxi på grund av det minskade antalet resor. Verksamheten fortsatte även att bistå med ambulans transporter av covid-19-patienter.

Årsprognosen överstiger budget med 214 miljoner kronor. Den positiva avvikelser beror främst på lägre kostnader för köpt trafik i förhållande till budget, vilket är en följd av ett lägre resande.

5.9 Tillväxt och regionplanenämnden

5.9.1 Mål

Nämnden fortsätter att arbeta med att bidra till att inriktningssmålen uppnås. Nämnden ansvarar även för det nämndspecifika målet ”Regional utvecklingsplanering för hållbar tillväxt”.

I rapporten Läget i Stockholmsregionen 2020 – uppföljning av RUFSS 2050, TRN 2021-0219, pekas tre prioriterade områden ut som viktiga för Stockholmsregionens återhämtning efter pandemin. Dessa är att stärka kompetens- och bostadsförsörjning, regionens tillgänglighet genom grön omställning samt regionens internationella ställning och attraktionskraft.

Nämnden fortsätter sitt arbete med de regionala bostadssamtalen med syftet att ta fram kunskapsunderlag och skapa beredskap för att kunna vidta åtgärder mot covid-19-pandemins effekter på bostadsmarknaden. Inom det regionala utvecklingsansvaret ingår att i samråd med det

regionala strukturfondspartnerskapet prioritera projektansökningar och i mars prioriterades och beslutades om 15 förstudier inom den europeiska regionalutvecklingsfonden, ERUF. Region Stockholm har fått regeringens erbjudande att förbereda underlag för strukturfondsprogrammen för programperioden 2021-2027. Arbetet har påbörjats i samverkan med regionala aktörer i väntan på godkännande av EU-kommissionen. I december togs beslut om att överlämna remissversionen av den regionala näringslivs och tillväxtstrategin (TRN 2020-0197) till regionstyrelsen och i januari skickades strategin ut på remiss inför beslut i regionfullmäktige senare under året.

Samtliga 13 indikatorer som är kopplade till det nämndspecifika målet följs upp först i årsbokslutet.

Administrationens andel av kostnaderna

Utfallet per april uppgick till 9,7 procent och är högre än utfallet för 2020 på 8,6 procent. Ökningen beror främst på hyreskostnaderna har ökat.

I samband med sammanslagningen av regionledningskontoret och den tidigare tillväxt- och regionplaneförvaltningen från och med den 1 april 2021 förväntas synergieffekter uppstå samt en effektivare förvaltningsorganisation för nämndens kärnverksamhet.

5.9.2 Ekonomiskt resultat

Mkr	Utfall	Budget	Avvikelse	Utfall	Prognos	Budget	Avvikelse	Avvikelse	Bokslut
	2021	2021		2020	2021	2021		procent av	2020
	jan-apr	jan-apr		jan-apr				omsättning*	
Tillväxt- och regionplanenämnden	0,4	0,0	0,4	1,8	0,0	0,0	0,0	0,0 %	0,0

Tillväxt och regionplanenämndens resultat för perioden uppgick till 0,4 miljoner kronor, att jämföra med det budgeterade nollresultatet. Prognosen för helåret är ett nollresultat i enlighet med budget.

Nämnden har fortsatt med att varannan vecka ta fram rapporter om läget i näringslivet och på arbetsmarknaden med anledning av pandemin. Dessutom har delar av de regionala anslagen för hållbar regional tillväxt och skärgårdsutveckling samt regionala tillväxtåtgärder, inriktas på insatser för att dämpa negativa effekter av pandemin.

5.10 Kulturnämnden

5.10.1 Mål

Nämnden fortsätter att arbeta med att bidra till att inriktningssmålen uppnås. Nämnden ansvarar även för det nämndspecifika målet ”Fri kultur för upplevelser, möten, bildning och delaktighet”.

Pandemin har fortsatt stor inverkan på kulturlivets aktörer i regionen. Inte minst för de enskilda konstnärerna och de många frilansarna är situationen svår. Kulturnämndens stödgivning på kulturområdet, tillsammans med nämndens beslut i verksamhetsplanen för 2021 att inte återkräva stöd för utebliven verksamhet, har haft stor betydelse. Regionens aktörer har också tagit del av de statliga särskilda krisstöden, och i förekommande fall särskilda stöd från den kommun som aktören är verksam i.

Ingen av de sex indikatorer som är kopplade till det nämndspecifika målet har följts upp i tertialrapporten. Först i delårsrapporten ska en av indikatorerna följas upp och resterande indikatorer följs upp först i årsbokslutet.

Administrationens andel av kostnaderna

Utfallet per april uppgick till 5,0 procent och är lägre än utfallet för 2020 på 5,1 procent.

Prognosen för helåret är att de administrativa kostnadernas andel av totala kostnaderna är 5,0 procent, vilket innebär att målvärdet kommer att uppnås, eftersom utfallet för indikatorn ska minska.

5.10.2 Ekonomiskt resultat

Mkr	Utfall	Budget	Avvikelse	Utfall	Prognos	Budget	Avvikelse	Avvikelse	Bokslut 2020
	2021	2021		2020	2021	2021	procent av		
	jan-apr	jan-apr		jan-apr			omsättning*		
Kulturnämnden	-9,8	-15,9	6,1	2,0	0,0	0,0	0,0	0,0 %	0,5

Kulturnämndens resultat för perioden uppgick till minus tio miljoner kronor, att jämföra med det budgeterade resultatet på -16 miljoner kronor. Den främsta orsaken till den positiva avvikelsen mot budget på sex miljoner kronor är eftersläpning i utbetalning av bidrag.

Prognosen för helåret är ett nollresultat, vilket är i enlighet med budget.

5.11 Fastighets- och servicenämnden

5.11.1 Mål

Nämnden arbetar med att bidra till att regionfullmäktiges inriktningsmål uppnås. Målet om långsiktig ekonomisk uthållighet har påverkats av den pågående pandemin på flera sätt. En stor utmaning sedan pandemins start har varit att hantera alla extraordinära uppgifter såsom att snabbt ställa om lokaler för utökad IVA-kapacitet samtidigt som fokus varit att säkerställa driften i vårdfastigheterna. För att underlätta för sjukvårdens personal att ta sig till arbetet på ett smittsäkert sätt har fastighets- och servicenämnden beslutat om förlängd avgiftsfri parkering för anställda till och med 31 maj. Under föregående år fick flera vårdrelaterade upphandlingar skjutas upp vilket nu påverkar resultatet negativt under 2021. Fokus avseende upphandlingar har varit att säkerställa att regionen inte står utanför gällande ramavtal. Pandemin har även medfört att planerade systemuppdateringar inte har kunnat genomföras samt att utbyte av datorer inom vården fått senareläggas vilket innebär en negativ påverkan på det ekonomiska resultatet. Även IT-supporten har en ökad belastning där den påbörjade vaccineringen är en bidragande faktor.

5.11.2 Ekonomiskt resultat

Mkr	Utfall	Budget	Avvikelse	Utfall	Prognos	Budget	Avvikelse	Avvikelse	Bokslut
	2021	2021		2020	2021	2021	procent av	2020	
	jan-apr	jan-apr		jan-apr			omsättning*		
Fastighets- och servicenämnden	182,6	196,4	-13,7	191,5	549,0	549,0	0,0	0,0 %	1 096,8
varav Serviceförvaltningen	-26,4	1,7	-28,1	-6,3	-60,9	5,0	-65,9	-4,0 %	70,9
varav Fastighetsförvaltningen	209,1	194,7	14,4	197,8	609,9	544,0	65,9	1,1 %	1 025,9

Fastighets- och servicenämndens resultat för perioden uppgick till 183 miljoner kronor, vilket är -14 miljoner kronor lägre än budget.

Fastighetsförvaltningen redovisar ett resultat på 209 miljoner kronor per april. Detta förklaras främst av att Landstingsfastigheter i Stockholm gör ett resultat på 164 miljoner kronor motsvarande sex miljoner kronor lägre än budget vilket framförallt är relaterat till lägre parkerings- och hyresintäkter. NKS gör ett resultat på 45 miljoner kronor vilket är 19 miljoner kronor bättre än periodiserad budget. IT-verksamheten, tillhörande serviceförvaltningen, har ett underskott på 25 miljoner kronor med anledning av utrollningen av Windows 10 som har försenats, vilket också är den största bidragande orsaken till nämndens underskott på -14 miljoner kronor.

Nämnden prognostiserar ett utfall för helåret på 549 miljoner kronor, vilket är i enlighet med budget, men med olika resultat för nämndens

förvaltningar. Serviceförvaltningen prognostiserar en budgetavvikelse på -66 miljoner kronor främst orsakat av försening av samlokaliseringsprojektet, uppskjutna vårdrelaterade upphandlingar samt IT-kostnader. NKS prognostiserar ett resultat på 145 miljoner kronor för helåret vilket är 66 miljoner kronor bättre än budget och hänförs till lägre räntekostnader. Överskottet från NKS balanserar således serviceförvaltningens underskott och nämnden lägger en prognos för helåret i enlighet med fastställt resultatkrav.

Nämnden anser att det finns en risk att resultatkravet inte uppnås med anledning av det utökade resultatkrav som fullmäktige beslutat om samt de uteblivna parkeringsintäkterna för 2021, vilket gör det svårt att uppnå resultatkravet detta år men även framöver.

5.12 Revisorskollegiet

5.12.1 Ekonomiskt resultat

Mkr	Utfall	Budget	Avvikelse	Utfall	Prognos	Budget	Avvikelse	Avvikelse	Bokslut
	2021	2021		2020	2021	2021		procent av	2020
	jan-apr	jan-apr		jan-apr				omsättning*	
Revisorskollegiet	1,7	1,8	-0,1	1,4	0,0	0,0	0,0	0,0 %	0,1

Revisorskollegiets resultat för perioden uppgick till två miljoner kronor, vilket är i nivå med det budgeterade resultatet.

I april prognostiserade Revisorskollegiet ett utfall för helåret på noll miljoner kronor, vilket är i nivå med budgeten.

6. Bolag

6.1 Landstingshuset i Stockholm AB

6.1.1 Ekonomiskt resultat

Mkr	Utfall	Budget	Avvikelse	Utfall	Prognos	Budget	Avvikelse	Avvikelse	Bokslut
	2021	2021		2020	2021	2021		procent av	2020
	jan-apr	jan-apr		jan-apr				omsättning*	
Landstingshuset i Stockholm AB	-2,5	-2,9	0,4	-2,6	-18,0	-18,0	0,0		-107,8

Landstingshuset i Stockholm AB:s resultat för perioden uppgick till minus två miljoner kronor, vilket är i nivå med det budgeterade resultatet.

I april prognostiserar bolaget ett utfall för helåret på -18 miljoner kronor, vilket är i nivå med budget.

6.2 Södersjukhuset AB

6.2.1 Mål

Sjukhuset upprätthåller arbetet med att bidra till inriktningsmålen, dock ligger fokus på att ta hand om det akuta läge som är kopplat till covid-19. Sjukhuset har varit i förstärkningsläge sedan i början av november och har en fortsatt mycket ansträngd situation i pandemins tredje våg.

Det är framför allt sjukhusets tillgänglighetsindikatorer som har påverkats av pandemin covid-19, såsom behandling inom 90 dagar och andel patienter som vistats högst fyra timmar på akutmottagningen. Sjukhuset har under normala omständigheter problem med att hålla nere vistelsetiderna på akutmottagningen, men situationen har förvärrats under pandemin. Detta beror på att elektiv vård nedprioriterats för att klara av det ökade akuta uppdraget och att covid-19 medför längre handläggningstider på akutmottagningen. Under första tertialet har sjukhusets akutmottagning haft ett fortsatt högt tryck av svårt sjuka patienter av vilka en allt större andel har krävt slutenvård/IVA-vård och röntgenundersökningar.

Administrationens andel av kostnaderna

Indikatorn *Administrationens andel av kostnaderna* kopplar till målet *Kärnverksamhet ska prioriteras*. Utfallet per april uppgick till 2,1 procent och var lägre än utfallet för 2020 på 2,8 procent.

Prognosen för helåret är att de administrativa kostnadernas andel av totala kostnaderna kommer att vara lägre 2021 i jämförelse med föregående år, vilket innebär att målvärdet kommer att uppnås, eftersom utfallet för indikatorn ska minska.

6.2.2 Vårdproduktion

Vårdproduktionen var per april 9,4 procent lägre än periodiserad budget mätt i antal öppenvårdsbesök och 5,5 procent lägre mätt i antal slutenvårdstillfällen. Avvikelsen inom den akuta öppenvården förklaras främst av förändrat sökmönster hos patienterna under pandemin. Avvikelsen inom den elektiva öppenvården förklaras av inställd elektiv vård för att klara av vården för covid-19-patienterna. Södersjukhuset AB har ett stort akut uppdrag i förhållande till den elektiva vården. Sjukhuset har prioriterat den akuta slutenvården och har också fler akuta vårdtillfällen än vad som budgeterats. De akuta slutenvårdstillfällena översteg budget med 2,2 procent och förklaras av pandemin. Den elektiva slutenvården avvek negativt mot budget med 39,6 procent och hänger samman med stoppet av elektiv vård för att klara vården av covid-19 patienter. En tydlig omställning har dock skett till mer akut slutenvård för covid-19-patienter och en ökning av IVA-platser. Medelvårdtiden har ökat från 3,71 till 3,93 vård dagar per

vårdtillfälle. Antalet förlossningar ligger på samma nivå som under föregående år. Kapaciteten för intensivvården på sjukhuset innebär att det i normalfallet finns 16 IVA-platser och per sista april fanns det 40.

Osäkerheter om pandemins utveckling framöver gör att sjukhuset bedömer att produktionen kommer att vara lägre än budgeterad nivå vid årets slut.

6.2.3 Ekonomiskt resultat

Mkr	Utfall	Budget	Avvikelse	Utfall	Prognos	Budget	Avvikelse	Avvikelse	Bokslut
	2021	2021		2020	2021	2021		procent av	2020
	jan-apr	jan-apr		jan-apr				omsättning*	
Södersjukhuset AB	-388,1	-9,1	-379,0	-89,6	-371,0	15,0	-386,0	-6,7 %	66,5

Södersjukhuset AB:s resultat för perioden uppgick till -388 miljoner kronor, att jämföra med det budgeterade resultatet på minus nio miljoner kronor.

Den främsta orsaken till det negativa resultatet är att personalkostnaderna är 291 miljoner kronor högre än budget med anledning av pandemin. Den höga belastningen bidrog till högre inhyrningskostnader, fler anställda och ökade övertidskostnader, med anledning av ett högre vårdbehov för covid-19-patienter jämfört med normalpatienter. Sjukhuset har valt att pausa delar av planerat åtgärdsprogram under pandemin. Förändrad diskonteringsränta vid nuvärdesberäkning av pensionsskulden och särskild löneskatt har förändrat kostnaden för det finansiella kostnaderna, avvikelse mot budget, -206 miljoner kronor är en annan förklaring till avvikelsen.

Kostnader avvek positivt mot budget då lägre produktion inom elektiv vård bidrog till lägre kostnader för till exempel läkemedel och övriga kostnader.

Sammantaget per april uppgick merkostnader och minskade intäkter till 185 miljoner kronor följd av pandemin. Sjukhuset har erhållit statsbidrag för merkostnader kopplat till covid-19, som uppgick till 115 miljoner kronor.

Sjukhuset prognostiserar ett resultat för helåret 2021 på -371 miljoner kronor, vilket avviker negativt mot budget med 386 miljoner kronor. Per april bedömer sjukhuset att prognosen för helåret är oförändrad i jämförelse med lämnad prognos i februari. De främsta orsakerna till underskottet är förändrad diskonteringsränta vid nuvärdesberäkning av pensionsskulden samt merkostnader och tappade intäkter på grund av pandemin. I prognosen ligger totalt tillkommande merkostnader och minskade intäkter kopplat till covid-19 på 305 miljoner kronor. Sjukhuset har sedan tidigare erhållit bidrag avseende merkostnader uppgående till

115 miljoner kronor samt ändrad diskonteringsränteeffekt 206 miljoner kronor. Om merkostnader, minskade intäkter och erhållet bidrag samt diskonteringsränta på sammanlagt 396 miljoner kronor exkluderas bedöms resultatkravet uppnås.

Den tredje vägen av pandemin har belastat sjukhuset i hög grad. Möjligheten att genomföra planerat åtgärdsprogram har försämrats.

6.3 Danderyds Sjukhus AB

6.3.1 Mål

Sjukhuset upprätthåller arbetet med att bidra till inriktningsmålen, dock ligger fokus på att ta hand om det akuta läget kopplat till covid-19. Sedan 15 mars är sjukhuset åter i förstärkningsläge för att underlätta samarbetet inom sjukhuset i ett ansträngt läge med högt inflöde av ordinarie akuta patienter och patienter med covid-19.

Det är framför allt sjukhusets tillgänglighetsindikatorer som har försämrats, såsom besök och behandling inom 90 dagar. Detta beror på att elektiv vård nedprioriterats för att klara av det ökade akuta uppdraget.

Administrationens andel av kostnaderna

Utfallet per april uppgick till 2,7 procent och är lägre än utfallet för 2020 på 2,8 procent. Trots pandemin har stödfunktionerna delvis kunnat arbeta med sina åtgärdsplaner och på så vis kunnat hålla ned kostnaderna.

Prognosen för helåret är att de administrativa kostnadernas andel av totalen minskas något, vilket innebär att målvärdet kommer att uppnås, eftersom utfallet för indikatorn ska minska.

6.3.2 Vårdproduktion

Vårdproduktionen var per april 11,9 procent lägre än periodiserad budget mätt i antal öppenvårdsbesök och 4,5 procent lägre mätt i antal slutenvårdstillfällen. Avvikelsen inom öppenvården finns inom såväl akut som elektiv vård och inom alla områden utom kardiologi, som ligger mer eller mindre i nivå med budget. Den akuta dagvården som byggdes upp under 2020 har genererat fler registreringar inom akut öppenvård istället för slutenvård. Inom den elektiva slutenvården har planerade operationer i hög utsträckning ställts in till förmån för akut vård av ineliggande patienter med misstänkt eller konstaterad covid-19-smitta. Kapaciteten för intensivvården på sjukhuset innebär att det i normalfallet finns åtta IVA-platser och per sista april fanns det 16.

Osäkerheter om pandemins utveckling framöver gör att sjukhuset bedömer att produktionen kommer att vara lägre än budgeterad nivå vid årets slut. Detta förklaras av ett högre vårdbehov och därmed längre medelvårdtider för covid-19-patienter jämfört med normalpatienter.

6.3.3 Ekonomiskt resultat

Mkr	Utfall	Budget	Avvikelse	Utfall	Prognos	Budget	Avvikelse	Avvikelse	Bokslut
	2021	2021		2020	2021	2021		procent av	2020
	jan-apr	jan-apr		jan-apr				omsättning*	
Danderyds Sjukhus AB	-181,2	6,5	-187,8	-117,0	-497,6	11,0	-508,6	-10,4 %	18,6

Danderyds Sjukhus AB:s resultat för perioden uppgick till -181 miljoner kronor, att jämföra med det budgeterade resultatet på sju miljoner kronor.

Den främsta orsaken till det negativa resultatet är att personalkostnaderna är högre än budget med anledning av pandemin. Sjukhuset har växlat mellan stabsläge och förstärkningsläge för att kunna upprätthålla akut och imperativ vård med största möjliga kvalitet samt att minimera smittspridning i vårdmiljöer. Detta har varit och är fortsatt personalresurskrävande och har bidragit till ökat antal medarbetare samt ökade personalkostnader. Planerade effektiviseringar kopplat till åtgärdsprogrammet har på grund av pandemin behövt omprioriteras och kommer att behöva genomföras senare än planerat. Ökade pensionskostnader är en annan förklaring till avvikelsen.

I och med att pandemin fortsatt pågår och har stor påverkan på vården, så finns det ett beslut från regionen om att rörlig ersättning ersätts med fast ersättning minst fram till sista juni. För Danderyds sjukhus innebar den fasta ersättningen för tertialet att ersättningen för vårdavtalet blev sex miljoner kronor lägre än om sjukhuset fått ersättning för faktiskt producerad vård. Detta förklaras av en högre produktion jan-mars än snittet över året.

Sammantaget uppgår merkostnader och minskade intäkter till följd av pandemin, -147 miljoner kronor. Sjukhuset har erhållit statsbidrag för merkostnader kopplat till covid-19 som uppgår till 102 miljoner kronor.

I april prognostiserade sjukhuset ett underskott för helåret på -498 miljoner kronor. I prognosen ingår kostnader för inhyrd personal och personalrelaterade covid-19 merkostnader samt KPA:s aprilprognos 2021 som beräknar ökade personalomkostnader för sjukhuset. Det inkluderade en negativ effekt av förändrad diskonteringsränta vid beräkning av

pensionsskulden på -206 miljoner kronor samt högre kostnader och lägre intäkter om -282 miljoner kronor till följd av pandemin. Sjukhusets vårdval samt intäkter för utomlans-/utrikesvård har kraftiga underskott mot planerad intäktsbudget som direkt kan kopplas till covid-19. Sjukhuset har sedan tidigare erhållit bidrag avseende merkostnader uppgående till 102 miljoner kronor. Om effekten av covid-19 och diskonteringsräntan exkluderas är årsprognosen -150 miljoner kronor jämfört med budget. Därmed bedöms resultatkravet inte att uppnås.

Den andra och tredje vågen av pandemin har belastat sjukhuset i hög grad. Förändrade vårdflöden anpassade för att undvika smittspridning och med en större andel patienter med icke standardiserade ingrepp har lett till ett större personalbehov än under normala omständigheter. Möjligheten att genomföra planerat åtgärdsprogram har försämrats då merparten av verksamheten direkt eller indirekt har påverkats av pandemin. Detta leder till att resultatkravet exklusive effekter av covid blir svårt att uppnå, då resultatkravet exkluderat effekten av covid förutsatte att åtgärdsprogrammet skulle kunna genomföras.

I samband med utgången av bokslutsperioden april har Danderyds Sjukhus AB, med anledning ett ekonomiskt underskott som beror på pandemin, gjort bedömningen att det registrerade aktiekapitalet kommer att vara förbrukat till mer än hälften. I syfte att undvika att en kapitalbristsituation ska uppstå har därför bolaget avropat på den av fullmäktige fastställda kapitaltäckningsgarantin från Landstingshuset i Stockholm AB.

Regionledningskontoret uppmanar Danderyds sjukhus AB att analysera orsaken till underskottet och återkomma med förslag på åtgärder.

6.4 Södertälje Sjukhus AB

6.4.1 Mål

Sjukhuset upprätthåller arbetet med att bidra till inriktningsmålen, dock ligger fokus på att ta hand om det akuta läget kopplat till covid-19. Sedan den 18 mars är sjukhuset åter i förstärkningsläge för att underlätta samarbetet inom sjukhuset i ett ansträngt läge med högt inflöde av ordinarie akuta patienter och patienter med covid-19.

Det är framför allt sjukhusets tillgänglighetsindikatorer som har försämrats, såsom besök och behandling inom 90 dagar. Detta beror på att elektiv vård nedprioriterats för att klara av det ökade akuta uppdraget.

Administrationens andel av kostnaderna

Utfallet per april uppgick till 4,9 procent och är lägre än utfallet för 2020 på 5,5 procent.

Prognosen för helåret är att de administrativa kostnadernas andel av totalen minskas något, vilket innebär att målvärdet kommer att uppnås, eftersom utfallet för indikatorn ska minska.

6.4.2 Vårdproduktion

Vårdproduktionen var per april 13,1 procent lägre än periodiserad budget mätt i antal öppenvårdsbesök, men 2,8 procent högre mätt i antal slutenvårdstillfällen. Den lägre vårdproduktionen inom den akuta öppenvården beror till stor del på att patienter är restriktivare med att söka vård på plats. Inom den elektiva öppenvården förklaras avvikelsen av inställd elektiv vård för att klara av vården för covid-19-patienterna. Avvikelsen inom slutenvården finns inom elektiv vård och beror på inställda operationer till förmån för akut vård av ineliggande patienter med misstänkt eller konstaterad covid-19-smitta. Detta vägs dock upp av ökad elektiv slutenvård inom bland annat geriatrik och förlossning/BB.

Kapaciteten för intensivvården på sjukhuset innebär att det i normalfallet finns fyra IVA-platser och per sista april fanns det nio.

Osäkerheter om pandemins utveckling framöver gör att sjukhuset bedömer att produktionen kommer att vara något lägre än budgeterad nivå vid årets slut.

6.4.3 Ekonomiskt resultat

Mkr	Utfall	Budget	Avvikelse	Utfall	Prognos	Budget	Avvikelse	Avvikelse	Bokslut
	2021	2021		2020	2021	2021		procent av	2020
	jan-apr	jan-apr		jan-apr				omsättning*	
Södertälje Sjukhus AB	-50,7	-3,4	-47,3	-13,7	-70,6	4,0	-74,6	-4,8 %	94,9

Södertälje Sjukhus AB:s resultat för perioden uppgick till -51 miljoner kronor, att jämföra med det budgeterade resultatet på minus tre miljoner kronor.

De främsta orsakerna till det negativa resultatet är att personalkostnaderna är högre än budget med anledning av pandemin. Sjukhuset har kraftigt ökade kostnader avseende övertid, sjuklön, timanställd personal, inhyrd personal. Den negativa avvikelsen mot budgeten förklaras även av pandemirelaterade poster som lägre intäkter på grund av minskad elektiv vård samt en betydligt lägre andel utomlänspatienter. Ökade pensionskostnader är ytterligare en förklaring.

Sammantaget uppgår merkostnader och minskade intäkter till följd av pandemin till 36 miljoner kronor. Sjukhuset har tilldelats statsbidrag för merkostnader kopplat till covid-19 med 22 miljoner kronor. Ändrad diskonteringsränta vid beräkning av pensionsskulden innebär en ökad kostnad på -41 miljoner kronor jämfört med budget.

I april prognostiserade sjukhuset ett underskott för helåret på -71 miljoner kronor. Det inkluderade en negativ effekt av förändrad diskonteringsränta på -41 miljoner kronor samt högre kostnader och lägre intäkter samt statsbidrag på sammanlagt -34 miljoner kronor, till följd av pandemin. Om effekten av covid-19 och diskonteringsräntan exkluderas bedöms resultatkravet för år 2021 att uppnås.

6.5 S:t Eriks Ögonsjukhus AB

6.5.1 Mål

Sjukhuset upprätthåller arbetet med att bidra till inriktningsmålen, dock har covid-19-utbrottet haft stor påverkan på sjukhusets verksamhet, trots att de inte själva vårdar covid-19-patienter. Det är framför allt sjukhusets tillgänglighetsindikatorer som har försämrats, såsom besök och behandling inom 90 dagar. Fokus ligger på att minska smittorisken och att glesa ut besök.

Administrationens andel av kostnaderna

Utfallet per april uppgick till 2,7 procent och är lägre än utfallet för 2020 på 3,1 procent. Minskningen beror delvis på att vårdkostnader för sjukhuset har återgått till mer normala nivåer under andra halvan av pandemin vilket lett till att andelen administrativa kostnader sjunkit något. De administrativa kostnaderna ligger på samma nivå som förra året.

Prognosen för helåret är att de administrativa kostnadernas andel av totalen minskar från föregående år till samma nivå som nu, 2,7 procent. Detta innebär att det är osäkert om målvärdet kommer att uppnås, eftersom utfallet för indikatorn ska minska.

6.5.2 Vårdproduktion

Covid-19 har haft en mycket stor påverkan på sjukhusets verksamhet, trots att sjukhuset inte vårdar covid-19-patienter. En stor andel patienter är äldre och många av dem har själva valt att avstå från sina besök. Vårdproduktionen var per april 21,5 procent lägre än periodiserad budget mätt i antal öppenvårdsbesök, och 25,9 procent lägre mätt i antal

slutenvårdstillfällen. Avvikelsen inom öppenvården finns främst inom akut vård och beror på att patienter är restriktivare med att söka vård på plats. Den elektiva slutenvården påverkas av inställda planerade operationer till förmån för akut vård av ineliggande patienter med misstänkt eller konstaterad covid-19-smitta. Inom utlands-/utomlänsvård var vårdproduktionen 31,3 procent lägre än periodiserad budget för öppenvård och 28,9 procent lägre för slutenvård.

Osäkerheter om pandemins utveckling framöver gör att sjukhuset bedömer att produktionen kommer att vara lägre än budgeterad nivå vid årets slut.

Det finns en konkurrenssituation om specialistutbildad personal inom området ögonsjukvård. Sjukhuset har nyligen tappat nyckelkompetens inom specialistområdet och arbetar aktivt med att hantera detta. Sjukhuset utbildar kontinuerligt specialisläkare men lyfter problematik kring att utbildning av personal tar lång tid samt att den färdigutbildade personalen blir attraktiv inom området.

6.5.3 Ekonomiskt resultat

Mkr	Utfall	Budget	Avvikelse	Utfall	Prognos	Budget	Avvikelse	Avvikelse	Bokslut
	2021	2021		2020	2021	2021		procent av	2020
	jan-apr	jan-apr		jan-apr				omsättning*	
S:t Eriks Ögonsjukhus AB	-52,0	-8,7	-43,4	-5,8	-45,0	10,0	-55,0	-8,2 %	9,4

S:t Eriks Ögonsjukhus AB:s resultat för perioden uppgick till -52 miljoner kronor, att jämföra med det budgeterade resultatet på minus nio miljoner kronor, det vill säga 43 miljoner kronor lägre än periodens budget. Många patienter bokar av sina besök på grund av pandemin. Intäktsbortfallet med anledning av covid-19 var totalt 18 miljoner kronor där minskade intäkter för utomlänsvård och patientavgifter uppgick till nio miljoner kronor och minskade intäkter från Region Stockholm till nio miljoner kronor.

Sammantaget uppgår minskade intäkter på -16 miljoner kronor och merkostnader på 0,2 miljoner kronor till följd av pandemin samt en negativ effekt kopplat till ändrad diskonteringsränta vid beräkning av pensionsskulden på minus tio miljoner kronor. Dessutom har sjukhuset erhållit statsbidrag för merkostnader kopplat till covid-19 som uppgår till 0,2 miljoner kronor.

För helåret 2021 prognostiserar S:t Erik ett resultat på -45 miljoner kronor. Det inkluderar en negativ effekt av förändrad diskonteringsränta vid beräkning av pensionsskulden -39 miljoner kronor samt lägre intäkter och högre kostnader -33 miljoner kronor till följd av pandemin. Om effekten av

covid-19 och diskonteringsräntan exkluderas bedöms resultatkravet uppnås.

6.6 Folktandvården Stockholms län AB

6.6.1 Mål

Bolaget arbetar för att bidra till att inriktningsmålen uppnås, men pandemin har fortfarande viss påverkan på bolagets möjligheter att uppnå såväl de ekonomiska som produktionsmässiga målen. Bolaget bedömer att de kommer att uppnå ett resultat i balans för innevarande år, exklusive merkostnader och förlorade intäkter för covid-19. Aktiviteter för att stärka bolaget som arbetsgivare och minska personalomsättningen bland tandvårdspersonal är i full gång, men tidigare utmaningar inom rekrytering, kopplade till en pågående generationsväxling av tandvårdsutbildad personal och hög konkurrens om den personal som finns, kvarstår. Vissa aktiviteter avseende kvalitet, tillgänglighet och social hållbarhet har fått skjutas fram på grund av rådande pandemi.

Administrationens andel av kostnaderna

Utfallet per april uppgick till 4,5 procent och är lägre än utfallet för 2020 på 5,4 procent. Minskningen beror främst på att de totala kostnaderna föregående år var lägre med anledning av en positiv engångseffekt på pensionskostnaderna samt att de totala kostnaderna under årets första fyra månader belastas med kostnader för diskonteringsräntans effekt på pensionskostnaderna. Med hänsyn till detta är inte indikatorn jämförbar mellan olika perioder. Folktandvården strävar efter att centralisera de administrativa kostnaderna i största möjliga utsträckning i syfte att öka produktionskapaciteten genom att frigöra så mycket tid som möjligt till kliniskt arbete i kärnverksamheten varför indikatorn, enligt bolaget, är svår att applicera. I syfte att öka lönsamheten arbetar bolaget, som verkar på en konkurrensutsatt marknad, med kontinuerliga effektiviseringar, såsom att avveckla olönsam verksamhet.

Prognosen för helåret är att de administrativa kostnadernas andel av totalen minskas något, vilket innebär att målvärdet kommer att uppnås, eftersom utfallet för indikatorn ska minska.

6.6.2 Vårdproduktion

Antalet behandlade barn var per april 12,4 procent högre än periodiserad budget. Antalet behandlade vuxna var 14,0 procent lägre än periodiserad budget, vilket delvis beror på att affärsområdet medicinsk tandvård nu istället ingår i specialisttandvården. Den främsta orsaken är dock att i

arbetet med att beta av den vårdskuld som uppstod under föregående år har barn- och ungdomspatienter prioriterats, på bekostnad av ett reducerat antal patienter inom vuxentandvården.

Effekter av pandemin och osäkerheter om pandemins utveckling framöver gör att bolaget bedömer att produktionen avseende såväl behandlade inom vuxentandvården som inom specialisttandvården kommer att vara lägre än budgeterad nivå vid årets slut.

6.6.3 Ekonomiskt resultat

Mkr	Utfall	Budget	Avvikelse	Utfall	Prognos	Budget	Avvikelse	Avvikelse	Bokslut
	2021	2021		2020	2021	2021		procent av	2020
	jan-apr	jan-apr		jan-apr				omsättning*	
Folktandvården Stockholms Län AB	23,6	34,4	-10,8	-0,2	47,3	112,5	-65,2	-4,2 %	112,5

Folktandvården Stockholms län AB:s resultat för perioden uppgick till 24 miljoner kronor, att jämföra med det budgeterade resultatet på 34 miljoner kronor. Sammantaget uppgår merkostnader och minskade intäkter till följd av pandemin till 28 miljoner kronor. I resultatet ingår även en negativ effekt kopplat till ändrad diskonteringsränta vid beräkning av pensionsskulden.

I april prognostiserar bolaget ett utfall för helåret på 47 miljoner kronor. Det inkluderade en negativ effekt av förändrad diskonteringsränta om 53 miljoner kronor samt merkostnader och lägre intäkter om 39 miljoner kronor till följd av pandemin. Om effekten av covid-19 och diskonteringsräntan exkluderas överstiger årsprognosen budget med 27 miljoner kronor. Därmed bedöms resultatkravet uppnås, vilket beror på lägre kostnader för pensioner med anledning av ny pensionsprognos, lägre kostnader för resultatdelning samt att bolaget har erhållit statligt stöd för sjuklöner.

6.7 Ambulanssjukvården i Storstockholm AB

6.7.1 Mål

Bolaget fortsätter att arbeta med att bidra till att inriktningsmålen uppnås. Pandemin har präglat AISAB:s verksamhet under hela tertialet. Framför allt den tredje vågen har medfört ökade och förändrade patientflöden med bland annat omstyrningar av patienter från vissa akutsjukhus.

Administrationens andel av kostnaderna

Utfallet per april uppgick till tio procent. Bolaget har uppgett att indikatorn inte gick att mäta 2020 med anledning av att administrativa rutiner var på plats från och med år 2021.

Regionledningskontoret uppmanar bolaget att lämna en prognos på om indikatorn uppnås i samband med delårsrapporteringen.

6.7.2 Vårdproduktion

Antalet ambulansuppdrag var per april två procent lägre än periodiserad budget men samtidigt en ökning med två procent jämfört med motsvarande period förra året. Antalet transporter av avlidna har ökat med en procent jämfört med budget men minskat med tio procent jämfört med motsvarande period förra året. Att planera och budgetera för akut verksamhet under en pandemi är förenat med stora svårigheter.

6.7.3 Ekonomiskt resultat

Mkr	Utfall	Budget	Avvikelse	Utfall	Prognos	Budget	Avvikelse	Avvikelse	Bokslut
	2021	2021		2020	2021	2021		procent av	2020
	jan-apr	jan-apr		jan-apr				omsättning*	
Ambulanssjukvården i Storstockholm AB	2,1	3,3	-1,2	6,0	9,0	9,0	0,0	0,0 %	30,5

Ambulanssjukvården i Storstockholm AB redovisade ett resultat för perioden på två miljoner kronor vilket är en miljon kronor lägre än periodiserad budget.

I resultatet ingår merkostnader till följd av pandemin på två miljoner kronor. Dessutom har bolaget erhållit statsbidrag för merkostnader kopplat till covid-19 som uppgår till 1,4 miljon kronor.

I april prognostiserar bolaget ett resultat för helåret på nio miljoner kronor, vilket är i nivå med resultatkravet.

6.8 Stockholm Care AB

6.8.1 Mål

Bolaget fortsätter att arbeta med att bidra till att inriktningsmålen uppnås. Effekterna av covid-19 är svårbedömda, men antas vara begränsade givet verksamhetens natur. Trots detta kan det inte uteslutas att reserestriktioner mellan länder kan ha påverkat flödet av stamcellsdonationer i ett internationellt perspektiv i de situationer där det har funnits matchande DNA från donatorer ifrån olika länder. För Tobiasregistret finns det framöver fortsatt goda möjligheter att genomföra stamcellsskördar då

registret fått in flertal beställningar av CT, Confirmatory Typings, vilket är en god indikation på framtida skördar.

Från årsskiftet drivs Tobiasregistret vidare inom ramen för Stockholm Care AB som ett helägt regionbolag. Samtidigt som den del av verksamheten som omfattade utlandsvården är överförd till Karolinska Universitetssjukhuset. Bolaget ska namnändras till Tobiasregistret AB enligt beslut i fullmäktige.

6.8.2 Vårdproduktion

Antalet stamcellskörddar uppgick till 38 stycken per april. Målnivån som enligt periodiserad budget är satt till 44 stycken har inte uppnåtts.

6.8.3 Ekonomiskt resultat

Mkr	Utfall	Budget	Avvikelse	Utfall	Prognos	Budget	Avvikelse	Avvikelse	Bokslut
	2021	2021		2020	2021	2021		procent av	2020
	jan-apr	jan-apr		jan-apr				omsättning*	
Stockholm Care AB	-1,0	0,0	-1,0	0,4	0,0	0,0	0,0	0,0 %	-7,5

Stockholm Care AB:s resultat för perioden uppgick till minus en miljon kronor.

I april prognostiserar bolaget ett resultat för helåret på noll miljoner kronor, vilket är i nivå med budget.

6.9 MediCarrier AB

6.9.1 Mål

Bolaget fortsätter att arbeta med att bidra till att inriktningsmålen uppnås. Sedan 1 januari 2021 framgår det av bolagets ägardirektiv att MediCarrier ansvarar för regionens beredskapslager och att bolaget ska lagerhålla skyddsutrustning och andra kritiska artiklar motsvarande minst tre månaders prognostiserad förbrukning. Värdet på lagret har ökat från 43 miljoner kronor i januari 2020 till 394 miljoner kronor per april 2021 och omsättningshastigheten på lagret har minskat med 81 procent. Detta innebär att verksamhetens förutsättningar förändrats mycket på kort tid. Försäljningen under tertialet har ökat med 27 procent jämfört med budget och med 15 procent jämfört med föregående år.

Administrationens andel av kostnaderna

Utfallet per april uppgick till 4,1 procent och är högre än utfallet för 2020 på 3,5 procent. Utfall för tertialet blev något lägre än fastställd budget drivet av ett totalt sett högre kostnadsläge till följd av covid-19.

Bolaget prognostiserar att utfallet för indikatorn ska minska och att målvärdet därmed kommer att uppnås. Med anledning av den stora negativa avvikelsen per april ser regionledningskontoret ändå en risk för att indikatorns målvärde inte uppnås.

6.9.2 Ekonomiskt resultat

Mkr	Utfall	Budget	Avvikelse	Utfall	Prognos	Budget	Avvikelse	Avvikelse	Bokslut
	2021	2021		2020	2021	2021		procent av	2020
	jan-apr	jan-apr		jan-apr				omsättning*	
MediCarrier AB	10,0	-0,8	10,7	8,5	1,0	1,0	0,0	0,0 %	36,6

MediCarrier AB:s resultat för perioden uppgick till tio miljoner kronor, att jämföra med det budgeterade resultatet på en miljon kronor.

Resultatet för perioden förklaras främst av ökad försäljning av sjukvårdsmaterial orsakat av covid-19. I resultatet ingår merkostnader och förlorade intäkter på nio miljoner kronor. Dessutom har bolaget erhållit statsbidrag på fem miljoner kronor.

I april prognostiserar bolaget ett utfall för helåret på en miljon kronor. Detta innebär att resultatkravet för år 2021 bedöms uppnås.

6.10 Locum AB

6.10.1 Mål

Nämnden arbetar med att bidra till inriktningsmålen som innebär att Region Stockholm ska ha en långsiktig ekonomisk uthållighet, en hållbar regional utveckling samt bli en hållbar arbetsgivare.

Administrationens andel av kostnaderna

Utfallet per april uppgick till 4,3 procent och är högre än utfallet för 2020 på 4,1 procent.

Bolaget prognostiserar att utfallet för indikatorn kommer att ligga på samma nivå eller öka. Detta innebär att det är osäkert om målvärdet kommer att uppnås, eftersom utfallet för indikatorn ska minska. Arbeta med att minska de administrativa kostnaderna fortgår.

6.10.2 Ekonomiskt resultat

Mkr	Utfall	Budget	Avvikelse	Utfall	Prognos	Budget	Avvikelse	Avvikelse	Bokslut
	2021	2021		2020	2021	2021		procent av	2020
	jan-apr	jan-apr		jan-apr				omsättning*	
Locum AB	-0,2	-3,9	3,7	1,1	7,0	7,0	0,0	0,0 %	13,3

Pandemin har sedan dess start inneburit stora utmaningar och snabba förändringar i form av nya uppdrag, ändrade arbetsätt och tekniska utmaningar. Locums beredskap för oväntade händelser har testats men visat sig väl kunna svara upp mot de utmaningar som pandemin medfört. Arbetet har bland annat handlat om att utöka antalet vårdplatser för covid-19-patienter samtidigt som fokus har varit att säkerställa driften av lokalerna. Under perioden har Locum upprätthållit en fortsatt tät dialog med vårdgivarna för att minimera störningar och anpassa lokaler utefter behov.

Locum AB:s resultat för perioden uppgick till noll miljoner kronor, vilket är fyra miljoner kronor bättre än budget.

Bolaget prognostiserar ett utfall för helåret på sju miljoner kronor i enlighet med fastställt resultatkrav.

6.11 AB Stockholms Läns Landstings Internfinans

6.11.1 Mål

Bolaget arbetar med att bidra till inriktningsmålen som innebär att Region Stockholm ska ha en långsiktig ekonomisk uthållighet, en hållbar regional utveckling samt bli en hållbar arbetsgivare.

6.11.2 Ekonomiskt resultat

Mkr	Utfall	Budget	Avvikelse	Utfall	Prognos	Budget	Avvikelse	Avvikelse	Bokslut
	2021	2021		2020	2021	2021		procent av	2020
	jan-apr	jan-apr		jan-apr				omsättning*	
AB SLL Internfinans	1,2	0,3	0,8	2,5	2,1	1,0	1,1	6,5 %	5,5

AB Stockholms Läns Landstings Internfinans AB:s resultat för perioden uppgick till 1,2 miljoner kronor att jämföra med det budgeterade resultatet på 0,3 miljoner kronor.

I april prognostiserade bolaget ett resultat för helåret på 2,1 miljoner kronor. Årsprognosen överstiger budgeten med 1,1 miljon kronor. Den positiva avvikelserna förklaras av lägre administrativa kostnader.

6.12 Film Stockholm AB

Film Stockholm AB är ett nybildat av Region Stockholm ägt bolag som ska drivas i nära samarbete med Stockholm stad. Bolagets syfte är att främja filmen både som ett kulturellt uttryck och som näring, genom att ekonomiskt stödja filmproduktioner i Stockholmsregionen, verka för att

Stockholm och regionen ska attrahera fler filminspelningar samt arbeta för talangutveckling inom området.

Bolaget redovisar inget ekonomiskt utfall för perioden eftersom verksamheten är under uppstartande.

Regionfullmäktiges beslut om bildandet av Film Stockholm AB har överklagats till Förvaltningsrätten, som ännu inte avkunnat dom i målet.

7. Kommunalförbund

7.1 Kommunalförbundet sjukvård och omsorg i Norrtälje

7.1.1 Mål

Kommunalförbundet fortsätter att arbeta med att bidra till att regionfullmäktiges inriktningsmål uppnås. Tiohundra AB upprätthåller arbetet med att bidra till inriktningsmålen, dock har fokus varit på att ta hand om det akuta läge som har uppstått i och med covid-19-utbrottet. Sjukhuset har varit i förstärkningsläge från den 8 till 25 april för att underlätta samarbetet inom sjukhuset i ett ansträngt läge med högt inflöde av ordinarie akuta patienter och patienter med covid-19. Från och med 26 april är sjukhuset åter i stabsläge.

Det är framför allt sjukhusets tillgänglighetsindikatorer som har försämrats, såsom besök och behandling inom 90 dagar. Detta beror på att elektiv vård nedprioriterats för att klara av det ökade akuta uppdraget.

En överenskommelse har slutits mellan Region Stockholm och Kommunalförbundet Sjukvård och omsorg i Norrtälje avseende stärkt styrning och ekonomiska förutsättningar för kommunalförbundet under perioden 2021–2023. Överenskommelsen innebär bland annat ett extra medlemsbidrag på 55 miljoner kronor från år 2021 för att stärka finansieringen av sjukvårdsverksamheten.

7.1.2 Vårdkonsumtion

Vård KSON, exkl basal hemsjukvård och hemrehab	Utfall jan-april 2021	Budget jan-april 2020	Förändr. %	Prognos 2021	Budget 2021	Avvik. Pr./Bu.	Bokslut 2020
Vårdtillfällen	2 992	3 503	-14,6%	8 976	10 510	-1 534	8 456
Läkarbesök	60 569	81 467	-25,7%	181 707	244 400	-62 693	177 441
Övriga vårdgivarbesök	44 123	57 400	-23,1%	132 369	172 200	-39 831	125 023

Vårdkonsumtionen visar genomgående negativa avvikelser till följd av covid-19-pandemin. Antal vårdtillfällen, läkarbesök samt övriga vårdgivarbesök nådde inte upp till budgeterat antal och var lägre jämfört med motsvarande period 2020.

Prognosen för helåret 2021 visar på betydlig minskning för antal vårdtillfällen, läkarbesök samt övriga vårdgivarbesök. Regionledningskontoret bedömer att prognosen är väl negativ utifrån att pandemin och smittspridningen bedöms förbättras allteftersom vaccinationsgraden ökar.

7.1.3 Vårdproduktion vid Norrtälje sjukhus

Vårdproduktionen var per april 5,4 procent lägre än periodiserad budget mätt i antal öppenvårdsbesök och 0,3 procent högre mätt i antal slutenvårdstillfällen. Den negativa avvikelsen för öppenvårdsbesöken beror på den pågående pandemin. Kapaciteten för intensivvården på sjukhuset innebär att det i normalfallet finns tre IVA-platser och per sista april fanns det fem.

Årsprognos för öppenvårdsbesöken är 5,0 procent lägre än budget och för slutenvårdstillfällena är prognosen 2,7 procent lägre än budget. Sjukhuset baserar prognosen på att covid-19-restriktioner gäller till och med juni 2021. Därefter baseras prognosen på budgeterad vårdproduktion.

7.1.4 Ekonomiskt resultat

Mkr	Utfall	Budget	Avvikelse	Utfall	Prognos	Budget	Avvikelse	Avvikelse	Bokslut
	2021	2021		2020	2021	2021		procent av	2020
	jan-apr	jan-apr		jan-apr				omsättning*	
Kommunalförbundet sjukvård och omsorg	-21,4	-1,4	-20,1	8,9	-48,2	0,0	-48,2	-5,2 %	62,0
varav TioHundra AB	-18,5	-1,4	-17,1	3,1	-34,2	0,0	-34,2	-3,9 %	46,4

*avser Region Stockholms andel av resultatet som är 50 %

Kommunalförbundet sjukvård och omsorgs resultat för perioden uppgick till -21 miljoner kronor, att jämföra med det budgeterade resultatet på en miljon kronor.

I april prognostiserar kommunalförbundet ett underskott för helåret på -28 miljoner kronor. De främsta orsakerna till den negativa prognosen är lägre statsbidrag för uppskjuten vård samt att den beräknade kostnadsminskningen för ny ersättningsmodell för husläkarverksamheten inte får full effekt under 2021 eftersom det nya avtalet träder i kraft den första juni.

Prognosen inkluderar merkostnader på 14 miljoner kronor till följd av pandemin. Kommunalförbundet har erhållit statsbidrag för merkostnader via Region Stockholm kopplat till covid-19 med fyra miljoner kronor. Om effekten av covid-19 exkluderas är årsprognosen -18 miljoner kronor jämfört med budget.

Tiohundra AB visar ett resultat per april på minus 34 miljoner kronor. Sammantaget uppgår merkostnader, minskade intäkter och erhållna statsbidrag till följd av pandemin till 14 miljoner kronor. I resultatet ingår även en kostnad på 14 miljoner kronor för förändrad diskonteringsränta vid beräkning av pensionsskulden.

Prognostiserat resultat för helåret uppgår till -68 miljoner kronor. I enlighet med Regionfullmäktiges beslut i maj ska förändring av diskonteringsräntan på 43 miljoner kronor samt merkostnader på 21 miljoner kronor, uteblivna intäkter på 21 miljoner kronor och hittills erhållna statsbidrag på sex miljoner kronor för covid-19 undantas vid avstämning mot resultatkrav. Om förändring av diskonteringsräntan samt covid-19-effekt frånräknas uppnås budgeterat resultatkrav för 2021 och prognostiserat resultat uppgår till elva miljoner kronor.

Carina Lundberg Udelepp
Regiondirektör

Katarina Holmgren
Ekonomidirektör

Beslutsunderlag

1. Regiondirektörens tjänsteutlåtande.
2. Bilaga: Ekonomiska förutsättningar inför budget 2022.
3. Bilaga: Kapitaltäckningsgaranti till AB Storstockholms Lokaltrafik.



Regionledningskontoret

BILAGA TERTIAL 1 2021

Diarienummer
RS 2020-0771

Ekonomiska förutsättningar inför budget 2022

Innehållsförteckning

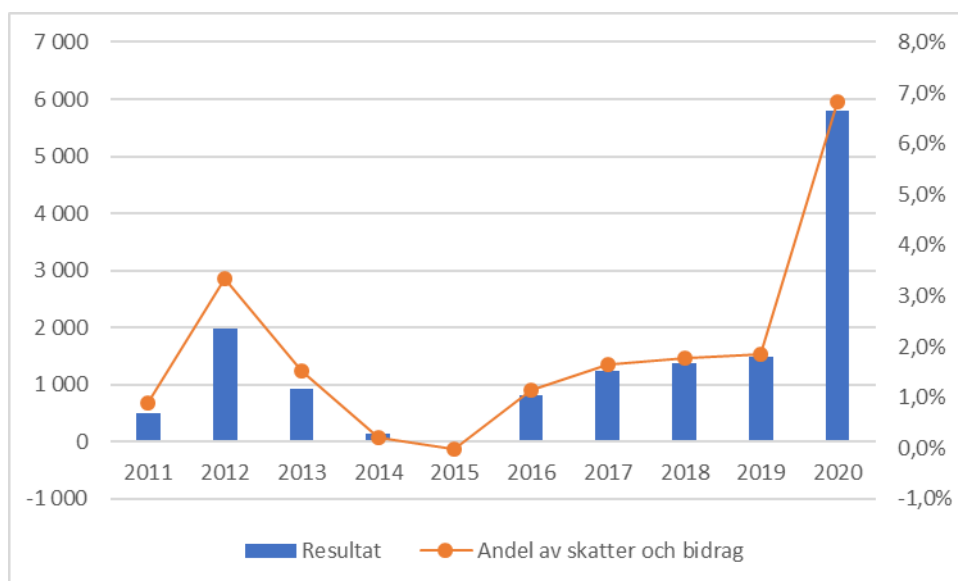
1.	Inledning	3
2.	Makroekonomisk bedömning	5
2.1	Den ekonomiska utvecklingen i världen	5
2.2	Den ekonomiska utvecklingen i Sverige.....	5
2.3	Den ekonomiska utvecklingen i Stockholms län.....	7
3.	Befolkningsförändringar	9
4.	Skatteintäkter, utjämning och statsbidrag	10
4.1	Skatteintäkter	10
4.2	Kommunalekonomisk utjämning	12
4.3	Generella statsbidrag och läkemedelsbidrag	13
4.4	Riktade statsbidrag	14
5.	Pensioner	17

1. Inledning

I denna bilaga redovisas Region Stockholms övergripande ekonomiska förutsättningar inför budget 2022 inklusive planeringsåren 2023–2024.

Region Stockholm har uppvisat överskott under de senaste 14 åren. Under de senaste tio åren motsvarar resultaten i genomsnitt 1,4 miljarder kronor per år, eller 1,9 procent uttryckt som andel av skatter och statsbidrag. Koncernens finansiella ställning har stärkts vilket bland annat framgår av att soliditeten har ökat från 5,7 procent 2011 till 13,3 procent 2020. Under 2019 och 2020 var självfinansieringsgraden för koncernens investeringar 100 procent. Överskottet under 2020 hänförs i huvudsak till engångseffekter i form av högre generella statsbidrag och lägre kostnader för pensioner. Reavinster stärkte resultatet såväl som lägre räntekostnader. Förseningar i genomförandet av vissa investeringsobjekt har inneburit lägre avskrivningskostnader.

Figur 1. Region Stockholms resultat samt resultatets andel av skatter och bidrag



Källa: Egna beräkningar

De ekonomiska förutsättningarna är fortsatt mycket osäkra. Pandemins effekter på den samhällsekonomiska utvecklingen är svårbedömda. Avgörande för den ekonomiska utvecklingen är hur långvarig pandemin blir, i vilken utsträckning regeringen vidtar åtgärder för att dämpa effekterna och i vilken utsträckning regionerna ersätts för merkostnader och intäktsbortfall. Prognoserna baseras på att vaccinationsmålen nås på utsatt tid och har avsedd effekt på smittspridningen.

Pandemin är den största utmaningen på kort sikt. Därefter väntar att åtgärda och återhämta det som under den akuta perioden skjutits på framtiden. Det finns också en bedömd obalans med kostnadsökningar som prognosticeras överstiga intäkterna kommande år vilket behöver hanteras. Förändringar i det kommunala utjämningsystemet innebär dessutom att Region Stockholms avgift till systemet ökar kraftigt åren framöver.

För att Region Stockholm inte ska hamna i en situation med ekonomiska underskott krävs att ändamålsenliga och kostnadseffektiva åtgärder genomförs som ger effekter i närtid och under kommande år. Riktade statsbidrag särskilt i samband med pandemin har stärkt koncernens ekonomi, men dessa kommer att minska under kommande år. Kostnadsutvecklingen behöver bland annat av dessa skäl anpassas till en lägre intäktsökningstakt.

2. Makroekonomisk bedömning

2.1 Den ekonomiska utvecklingen i världen

Pandemin fortsätter att påverka stora delar av världsekonomin. I slutet av 2020 tog smittspridningen fart igen. Den ekonomiska tillväxten stannade då tydligt av efter att ha ökat snabbt i början av hösten. Även i Sverige följdes en snabb återhämtning under det tredje kvartalet av en nedgång under årets sista månader. Efterfrågan minskade inte lika påtagligt i slutet av 2020 som i början av 2020, delvis på grund av att den globala industriproduktionen inte påverkades lika kraftigt. Industrin återvände till tidigare aktivitetsnivåer under andra halvåret 2020, medan flera tjänstebranscher fortsatt är hårt drabbade.

I Tabell 1 nedan visas utfall för BNP och styrräntor 2020 samt prognos för 2021-2025 för viktigare delar av världsekonomin.

Tabell 1. Ekonomiska nyckeltal 2020-2025

	Utfall	Prognos	Prognos	Prognos	Prognos	Prognos
	2020	2021	2022	2023	2024	2025
BNP i USA*	-3,5	6,3	4,4	2,0	1,9	1,8
BNP i euroområdet*	-6,8	4,1	4,3	2,2	1,5	1,3
BNP i världen*	-3,6	5,5	4,0	3,3	3,2	3,2
BNP i Sverige*	-3,1	3,6	3,4	2,2	1,9	1,9
Styrränta i euroområdet**	0	0	0	0	0	0,5
Styrränta i USA**	0,3	0,3	0,3	0,5	1,0	1,5
Styrränta i Sverige**	0	0	0	0	0,25	0,50

* Fasta priser, kalenderkorrigerade världen, procentuell förändring.

** Slutet av perioden.

Källor: IMF och Konjunkturinstitutet.

2.2 Den ekonomiska utvecklingen i Sverige

Prognoser för 2021 pekar mot stark återhämtning, och även 2022 räknar såväl Sveriges Kommuner och Regioner, SKR, som Konjunkturinstitutet och regeringen med hög tillväxt för BNP och arbetade timmar. Efter nedgången i produktion och sysselsättning 2020 bedöms flera år av obruten konjunkturuppgång följa. Jämfört med föregående prognoser antas något högre BNP-tillväxt 2021–2022, samt något lägre BNP-tillväxt under åren 2023–2024. Den djupa konjunkturedgången 2020 förväntas dock försvaga arbetsmarknaden också på sikt och andelen arbetslösa antas ännu 2024 ligga högre än de nivåer som gällde före pandemin.

Tabell 2. Nyckeltal för svensk ekonomi 2019–2024, procentuell förändring

Nyckeltal	2020	2021	2022	2023	2024
BNP*	-3,1	3,2	3,5	1,9	2,0
Arbetade timmar*	-3,8	1,8	2,4	0,9	0,7
Arbetslöshet (procent av arbetskraften)	8,6	8,8	8,1	7,8	7,5
Sysselsättning	-1,3	0,7	1,1	0,8	0,8
Timlön	2,1	2,6	2,2	2,4	2,4
Konsumentpriser, KPIF	0,5	1,8	1,4	1,8	2,0

Källor: SCB och SKR.

En andra våg av smittspridning och skärpta restriktioner ledde till att konjunkturåterhämtningen i Sverige bröts det fjärde kvartalet i fjol. Fortsatta skärpta restriktioner och en tredje våg av smittspridning bidrar till att tillväxten blir dämpad det första kvartalet i år.

Återhämtningen kommer igång igen så smått det andra kvartalet, trots att produktionen i delar av industrin hämmas av leveransproblem. Det tredje kvartalet, när nästan alla vuxna erbjudits vaccin och smittspridningen är lägre, bedöms hushållens konsumtionen öka snabbt och konjunkturen vända tydligt uppåt.

Konjunkturinstitutets bedömning i mars är att lågkonjunkturen trots detta förblir djup under 2021 och att arbetslösheten fortfarande överstiger åtta procent vid slutet av året. Regeringens bedömning är att återhämtningen tar fart igen efter sommaren och att BNP växer med 3,2 procent helåret 2021. Konjunkturinstitutet är något mer optimistiska och räknar med att återhämtningen inleds redan det andra kvartalet och att BNP ökar med 3,7 procent 2021. För 2022 har dock regeringen en mer optimistisk prognos.

Tabell 3. Prognosjämförelse för BNP, arbetslöshet, sysselsättning och KPIF. Utfall för 2019–2020 samt prognos för 2021–2024, procentuell förändring.

Nyckeltal	Prognosmakare	2020	2021	2022	2023	2024
BNP	SKR april	-3,1	3,2	3,5	1,9	2,0
	Regeringen, vårproposition	-3,1	3,1	3,8	2,1	1,6
	Konjunkturinstitutet mars	-2,8	3,7	3,4	2,0	1,9
	SKR februari	-3,1	2,7	3,6	2,1	2,1
Arbetslöshet (procent av arbetskraften)	SKR april	8,6	8,8	8,1	7,8	7,5
	Regeringen, vårproposition	8,3	8,7	7,9	7,0	7,0
	Konjunkturinstitutet mars	8,3	8,6	7,7	7,1	7,0
	SKR februari	8,3	8,4	8,1	7,9	7,5
Sysselsättning	SKR april	-1,3	0,7	1,1	0,8	0,8
	Regeringen, vårproposition	-1,3	0,3	1,9	1,7	0,6
	Konjunkturinstitutet mars	-1,3	0,7	1,5	1,2	0,7
	SKR februari	-1,3	0,9	1,0	0,8	0,9
Arbetade timmar	SKR april	-3,8	1,8	2,4	0,9	0,7
	Regeringen, vårproposition	-3,8	3,0	2,4	1,1	0,5
	Konjunkturinstitutet mars	-3,8	2,5	2,9	1,2	0,8
	SKR februari	-3,9	1,4	2,3	1,2	0,9
KPI med fast ränta, KPIF	SKR april	0,5	1,8	1,4	1,8	2,0

Regeringen, vårproposition	0,5	1,5	1,3	1,7	2,0
Konjunkturinstitutet mars	0,5	1,8	1,5	2,1	2,0
SKR februari	0,5	1,3	1,4	1,8	2,0

Källor: Konjunkturinstitutet, Finansdepartementet och SKR.

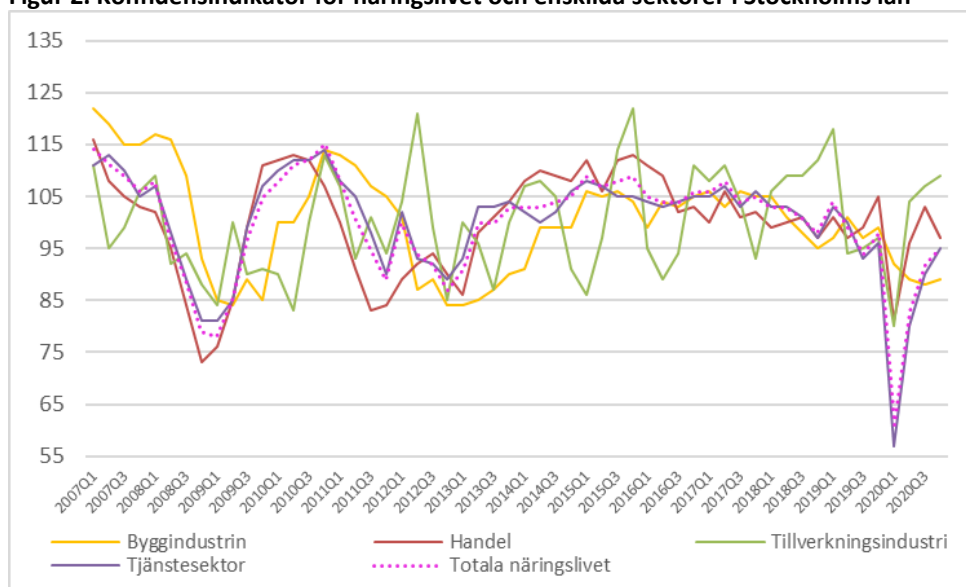
Den jämförelsevis något långsammare återhämtningen i regeringens prognoser gör avtryck på prognosen för arbetsmarknaden och regeringen räknar med att arbetslösheten blir något högre både 2021 och 2022 jämfört med Konjunkturinstitutets prognos. Regeringens prognos för sysselsättningstillväxten avviker däremot kraftigt från Konjunkturinstitutets bedömning. Regeringen gör prognosen att sysselsättningen ökar med 0,3 procent i år medan Konjunkturinstitutet räknar med att den faller med 0,7 procent.

I mars 2021 uppgick antalet långtidsarbetslösa till drygt 182 000 personer, vilket är närmare 29 000 personer fler jämfört motsvarande period 2020. Arbetsförmedlingen bedömer att antalet långtidsarbetslösa kommer att fortsätta att öka och riskerar att överstiga 200 000 personer under 2021. Det finns en överhängande risk för problem med matchning på arbetsmarknaden vilket innebär en stor utmaning under de kommande åren. Den pågående strukturomvandlingen riskerar att öka obalansen på arbetsmarknaden ytterligare då allt fler personer saknar efterfrågade kompetenser. Det finns därmed en risk för att strukturarbetslösheten stiger i spåren av pandemin, vilket kan medföra att den totala arbetslösheten permanentas på en högre nivå.

2.3 Den ekonomiska utvecklingen i Stockholms län

Under 2020 innebar pandemin en svår situation för många branscher i Stockholms län. Konkurserna ökade inom branscherna Parti- och provisionshandel, Byggföretag, Hotell och restauranger samt Transport och magasineringsföretag. Under det fjärde kvartalet 2020 ökade nyföretagandet i länet och antalet konkurser minskade. De kommersiella övernattningarna fortsätter att minska, vilket understryker besöksnäringens svåra situation.

Konjunkturinstitutets barometerindikator för Stockholms län visar en djup nedgång under början av 2020. Fallet var dubbelt så stort som under finanskrisen i slutet av 2008. Främst var det tjänstesektorn som föll med nästan 40 punkter medan tillverkningsindustrin och handeln föll hälften så mycket för att snabbt återhämtas och till och med stiga över nivån före pandemin.

Figur 2. Konfidensindikator för näringslivet och enskilda sektorer i Stockholms län

Källa: Konjunkturinstitutet

Arbetsmarknaden i länet försvagades under 2020. Antalet lediga jobb minskade med 18 procent samtidigt som antalet varslade personer ökade med 13 procent. Arbetslösheten ökade med 1,4 procentenheter till 6,1 procent. Antalet öppet arbetslösa ökade med nära 28 000 personer och uppgick vid årsskiftet till 119 000 personer. Det totala antalet arbetslösa inklusive personer med aktivitetsersättning uppgick till 211 000, vilket var en ökning med 49 000 personer eller 30 procent jämfört med 2019.

3. Befolkningsförändringar

Befolkningens utveckling har stor betydelse för Region Stockholms verksamhet. Behovet av hälso- och sjukvård och resandet i kollektivtrafiken påverkas både av befolkningens antal och fördelning över länet, och av dess sammansättning i termer av åldersgrupper med mera. Skatteunderlaget påverkas också genom att en långsammare ökning av den arbetsföra befolkningen också innebär en potentiellt lägre ökning av arbetade timmar.

Antalet invånare i Stockholms län uppgick den sista december 2020 till 2 391 990 personer. Det motsvarade en ökning på 14 900 personer jämfört med 2019, vilket är en ökningstakt på 0,6 procent – en betydligt lägre ökningstakt än under åren 2009-2019 då länets befolkning ökade med i genomsnitt ca 36 000 personer eller 1,6 procent per år. Folkökningen i riket har förändrats från drygt 1 procent till 0,5 procent per år. Att folkökningen i länet i fjol var lägre än tidigare år berodde framför allt på ett minskat flyttnetto där antalet inflyttare var 10 500 färre – det lägsta antalet sedan 2005 – och antalet utflyttare var 935 fler. Den naturliga folkökningen var också lägre då födelseöverskottet var 3 000 personer färre.

Hittills under 2021 har invandringsöverskottet varit mycket lågt. Inflyttningen till länet har hållit en jämförelsevis jämn nivå men utflyttningen har ökat sedan ett antal år tillbaka. Utflyttningen från Stockholms län till övriga län i landet har ökat under elva av de tolv senaste åren. Jämfört med 2019 flyttade 10,7 procent fler från länet förra året. De tre vanligaste länen att flytta till var Uppsala, Skåne, och Södermanland.

Enligt SCB:s befolkningsprognos från juni 2020 väntades befolkningen i Stockholms län öka i långsammare takt under kommande år jämfört med tidigare. Från att ha ökat med i genomsnitt med 1,6 procent per år väntades befolkningen öka med närmare 1 procent per år. Nu visar SCB:s senaste prognos från april 2021 att ökningstakten under kommande år blir ännu lägre. Andelen äldre ökar samtidigt som ökningen av den arbetsföra befolkningen stannar av. I juni 2021 kommer en ny prognos för länet, med uppdaterade antaganden om inflyttning och antal födslar. Den nya prognosen väntas visa en mindre totalbefolkning, främst genom ett lägre barnafödande och lägre nettomigration.

4. Skatteintäkter, utjämning och statsbidrag

4.1 Skatteintäkter

Region Stockholms samlade skatteintäkter består av tre delar: skatteintäkter, generella statsbidrag och kommunalekonomisk utjämning. Skatteintäkterna påverkas av hur skatteunderlaget utvecklas i riket och i Stockholms län, liksom av befolkningsutvecklingen, statsbidragens storlek och fördelning mellan regionerna samt av regelverket för den kommunalekonomiska utjämningen. Region Stockholms skatteprognos, se Tabell 4, bygger på antaganden om dessa delar och på antagandet att skattesatsen ligger kvar på 12,08 procent under perioden. En förändring av skattesatsen med 10 öre motsvarar cirka 700 miljoner kronor, utan hänsyn tagen till beteendeeffekter av en skatteförändring, som till exempel ett förändrat arbetsutbud.

Tabell 4. Region Stockholms samlade skatteintäkter baserat på SKR:s underlag

Mkr	Utfall 2020	Prognos 2021	Prognos 2022	Prognos 2023	Prognos 2024
Skatteintäkter	77 392	81 225	84 825	87 767	94 317
Generella statsbidrag	9 132	7 161	7 379	7 600	7 828
Kommunalekonomisk utjämning	-1 619	-1 070	-2 625	-3 751	-4 328
Samlade skatteintäkter	84 905	87 316	89 578	91 616	94 216
Förändring från föregående år, mkr	3 487	2 411	2 262	2 038	2 600
Förändring från föregående år, procent	4,3	2,8	2,6	2,3	2,8
Förändring mot budget 2021 mkr	-676	2 135	1 874	759	899

Skatteunderlag

Region Stockholm använder sig i sina skatteintäktsprognoser i huvudsak av underlag från SKR. Denna prognos baseras på den ekonomiska kalkyl som SKR redovisade den 29 april 2021 och utgår därmed från ett scenario där Sverige går mot normalkonjunktur 2024.

SKR bedömer i sin makroprognos från april att skatteunderlagstillväxten 2020 stannar på 2,2 procent, vilket är den lägsta på tio år. Det är en effekt av den kraftiga konjunkturedgång som har utlösts av pandemin. Att den inte blev ännu lägre förklaras bland annat av en mycket kraftig ökning av inkomster från arbetslöshetsersättning och sjukpenning samt tillfälliga åtgärder som beslutats för att mildra effekterna av denna nedgång.

För 2021 prognostiserar SKR en skatteunderlagstillväxt på 3,2 procent. Bedömningen baseras på antagandet om stadig konjunkturförbättring med en stor ökning av arbetade timmar, framför allt 2022. Därefter bedöms arbetade timmar öka långsammare men ändå i relativt hög takt både 2023 och 2024, då arbetsmarknaden prognostiseras nå konjunkturrell balans.

Samtidigt bedömer SKR att produktivitetstillväxten blir svag och inflationen låg för hela samhällsekonomin.

I Tabell 5 nedan visas skatteunderlagsprognoser för riket från SKR, regeringen och Ekonomistyrningsverket. Skillnaderna mellan de olika prognosmakarna förklaras främst av att de gör olika bedömningar av sysselsättningens utveckling samt ökningen av lönesumman. En förändring av skatteunderlagets utveckling med 0,1 procentenhet 2021 motsvarar cirka 70 miljoner kronor för varje år från och med 2021.

Totalt för perioden 2020-2024 innebär SKR:s prognos 2,0 miljarder kronor högre skatteintäkter jämfört med regeringens prognos och 3,2 miljarder kronor högre skatteintäkter jämfört med Ekonomistyrningsverkets prognos.

Tabell 5. Skatteunderlagsprognoser för riket, årlig procentuell förändring

	2020	2021	2022	2023	2024	2020–2024
Sveriges kommuner och regioner, april 2021	2,2	3,2	4,2	3,3	3,1	17,1
Regeringen, april 2021	2,0	3,2	3,6	3,4	3,0	16,1
Ekonomistyrningsverket, mars 2021	2,0	2,6	3,6	3,4	3,5	16,0
Sveriges kommuner och regioner, februari 2021	2,2	3,0	4,1	3,5	3,2	17,1

Källor: SKR, Finansdepartementet och Ekonomistyrningsverket.

Prognosen för de samlade skatteintäkterna 2021-2024 har reviderats upp jämfört med den bedömning som ligger till grund för Region Stockholms budget för 2021. Det beror dels på en förbättrad prognos för skatteunderlagstillväxten, dels på ökat generellt statsbidrag enligt regeringens budgetproposition för 2021.

Den genomsnittliga utvecklingen av de samlade skatteintäkterna ligger på 2,6 procent per år under perioden 2021-2024 vilket är en väsentligt långsammare ökningstakt jämfört med 4,5 procent per år under perioden 2016-2020.

Disponering av resultatutjämningsreserven

Enligt kommunallagen får regioner använda medel från en resultatutjämningsreserv, RUR, för att utjämna intäkter över en konjunkturcykel.

Enligt Region Stockholms policy för god ekonomisk hushållning får RUR disponeras då utvecklingen av det årliga underliggande skatteunderlaget för riket är lägre än den genomsnittliga utvecklingen de senaste tio åren. Med den prognos som presenterades i april från SKR skulle det vara möjligt för 2021, 2023 och 2024 (se Tabell 6). En annan förutsättning är att medlen från RUR ska täcka ett negativt balanskravsresultat.

Tabell 6. Rikets underliggande skatteunderlagsutveckling

Förändring i procent per år

	2021	2022	2023	2024
Snitt 10 år	4,1	4,0	4,0	3,9
Årlig ökning	3,5	4,2	3,0	3,1
Differens	-0,6	0,2	-1,0	-0,8

Källa: Skatteverket och SKR.

4.2 Kommunalekonomisk utjämning

Den kommunalekonomiska utjämningen syftar till att skapa likvärdiga ekonomiska förutsättningar för regioner och kommuner att ge service oberoende av skattekraft och kostnader som inte går att påverka. Historiskt sett är Region Stockholm nettobidragsgivare till systemet. År 2020 uppgick avgiften till 1,6 miljarder kronor. År 2024 bedöms avgiften bli cirka 4,3 miljarder kronor, se Tabell 7 nedan.

Utjämningsystemet består av fyra delar: kostnadsutjämning, införandebidrag, inkomstutjämning och regleringspost.

I kostnadsutjämningen utjämnas för opåverkbara och kostnadsdrivande skillnader mellan regioner och till och med 2019 fick Region Stockholm ett kostnadsutjämningsbidrag. Enligt den nya modell för kostnadsutjämningen som trädde i kraft i januari 2020 betalar Region Stockholm 2021 istället en avgift om 717 kronor per invånare, totalt drygt 1,7 miljarder kronor. Enligt SKR:s preliminära beräkning minskar avgiften 2022 till 697 kronor per invånare, totalt knappt 1,7 miljarder kronor. Avgiften beräknas därefter öka med cirka 200 miljoner kronor per år.

Kostnadsutjämningen påverkas av åldersstrukturen i regionerna, de socioekonomiska förhållandena, bebyggelsestrukturen samt den regionala arbetsmarknaden. Systemet är relativt; den egna regionens behov jämförs med medelregionens och skillnaderna utjämnas inom systemet. Under 2021 lämnar storstadsregionerna med yngre befolkning och genomsnittlig högre utbildning, framför allt Stockholm, Skåne och Västra Götaland, ett bidrag till systemet, medan glesbygdsregionerna Värmland, Dalarna, Jämtland med flera erhåller ett bidrag från systemet. Kostnadsutjämningen ger en ökad omfördelning i takt med urbanisering och ökade demografiska skillnader.

Införandebidraget syftar till att mildra effekterna av förändringar i den kommunalekonomiska utjämningen. Under 2021 får Region Stockholm ett tillfälligt införandebidrag på 940 miljoner kronor. Bidraget trappas ned till cirka 140 miljoner kronor 2022 och upphör helt 2023.

Inkomstutjämningsberäkningen beräknas utifrån skattekraft; skillnaden mellan regionens beskattningsbara inkomster och det skatteutjämningsunderlag, så kallad garantinivå, som för regionerna motsvarar 115 procent av medelskattekraften i riket. Inkomstnivån i Stockholms län ligger på 119 procent av genomsnittet i riket och Region Stockholm får därmed betala en inkomstutjämningsavgift. För 2021 uppgår avgiften till 2,0 miljarder kronor. Region Stockholm är den enda av landets regioner som betalar en inkomstutjämningsavgift medan övriga regioner får ett inkomstutjämningsbidrag. Avgiften från och med 2022 beror på hur rikets och regionens skatteinkomster utvecklas i förhållande till varandra. Avgiften ökar när regionens skatteinkomster ökar i förhållande till rikets.

Regleringsposten reglerar skillnaden mellan statens anslag till systemet och kostnaderna för detsamma, den påverkas av förändringar i statsbidrag mellan åren och kan vara positiv eller negativ. Ett exempel är välfärdsmiljarderna och den generella tillskotten som tillfördes under 2020, men som åren därefter minskar, se Tabell 7. Den fördelas lika mellan regioner respektive kommuner utifrån befolkningsandel.

Tabell 7. Kommunalekonomisk utjämning för Region Stockholm, utfall 2019 och prognos för 2020–2024

	Utfall 2020	2021	2022	2023	2024
Kostnadsutjämning	-1 448	-1 715	-1 680	-1 884	-2 116
Införandebidrag	1 885	940	137	0	0
Inkomstutjämning	-1 489	-1 952	-2 148	-2 111	-2 169
Regleringspost	-567	1 657	1 065	244	-43
Summa kommunalekonomisk utjämning	-1 619	-1 070	-2 625	-3 751	-4 328

Källor: SKR och Region Stockholm.

4.3 Generella statsbidrag och läkemedelsbidrag

Bidrag för läkemedelsförmånerna 2021 uppgår till 7 161 miljoner kronor, enligt överenskommelse med staten i januari 2021. Antagandet i budget 2021 var en ökning med 3 procent jämfört med 2020 medan utfallet blev 2,1 procent, eller 62 miljoner kronor lägre än budgeterat för 2021.

Den låga uppräkningsförklaras av att en ny behovsmodell för läkemedel har införts från och med år 2021. Variablerna i behovsmodellen är desamma som i den reviderade behovsmodellen för hälso- och sjukvården i kostnadsutjämningsystemet, som infördes 2020. Behovsmodellen för läkemedel syftar till att fördela statsbidraget till regionerna efter bedömt behov och inte efter faktisk förbrukning.

Inga ytterligare generella statsbidrag aviserades i regeringens vårändringsbudget eller vårproposition 2021, vilket innebär att de fortsätter att succesivt minska från 2020.

Tabell 8. Generella statsbidrag till Region Stockholm 2020–2022

Generella statsbidrag, (ingår i regleringsposten) mkr	2020	2021	2022
Aviserat av regeringen jan 2020	345		
Beslutat av riksdagen feb 2020	172		
Vårproposition 2020	1 035	863	863
Vårändringsbudget beslutad maj 2020	690		
Extra generella statsbidrag från BP2021		690	345
Summa	2 242	1 553	1 208

4.4 Riktade statsbidrag

Regeringens vårproposition och vårändringsbudget

Den 15 april presenterade regeringen 2021 års ekonomiska vårproposition, (2020/21:100) och vårändringsbudget för 2021 (2020/21:99). Den ekonomiska vårpropositionen syftar till att ange politikens inriktning för perioden 2021–2023. Vårändringsbudgeten anger förändringar i årets budget.

För regionerna handlade satsningarna framför allt om förstärkningar under 2021 med anledning av pandemin:

- 1,65 miljarder kronor till testning och smittspårning
- 2 miljarder kronor för uppskjuten vård
- 1,7 miljarder kronor för att täcka vaccineringskostnader
- 1 miljard kronor till kollektivtrafiken.

Riktade statsbidrag och överenskommelser

En bidragande förklaring till den stora ökningen av verksamhetens intäkter 2020 är de riktade (specialdestinerade) statsbidragen som är öronmärkta för särskilda ändamål, och därför även innebär en motsvarande ökad kostnad.

Inom Region Stockholm fördelas specialdestinerade statsbidrag oavkortat till den nämnd vars verksamhet bidraget avser. Det finns ännu inga överenskommelser för de specialdestinerade statsbidragen 2022 och beräkningsmässigt utgår Region Stockholm från att de minskar avseende ersättningar för merkostnader och intäktsbortfall, samt vaccinationer och testning. Inom befintliga överenskommelser har det aviserats förändringar, men dessa tydliggörs först i regeringens budgetproposition som presenteras i september 2021.

I Tabell 9 anges storleken på de riktade statsbidrag som fördelas till Region Stockholm 2021 och ett antagande om bidragens totala storlek 2022. Respektive statsbidrag beskrivs översiktligt efter tabellen.

Tabell 9. Riktade statsbidrag till Region Stockholm 2021–2022

Överenskommelser om riktade statsbidrag, mkr	2021	2022
Förlossningsvård och kvinnors hälsa	305	305
Jämlik och effektiv cancervård	100	100
Ökad tillgänglighet i hälso- och sjukvården	600	
En god och nära vård	1 310	900
Insatser inom området psykisk hälsa	75	75
Uppskjuten vård	580	920
Merkostnader Covid-19 hälso och sjukvård	800	
Intäktsbortfall kollektivtrafik	1 350	
Vaccination	974	
Testning, smittspårning	2 000	
Summa	8 094	2 300

Förlossningsvård och kvinnors hälsa

SKR och regeringen har en överenskommelse om att satsa på en förbättrad förlossningsvård och insatser för kvinnors hälsa 2015–2022. Under 2021 fördelas 937 miljoner kronor till regionerna och av dessa får Region Stockholm cirka 215 miljoner kronor. En tilläggsöverenskommelse för 2021-2022 utökade satsningen med cirka 90 miljoner kronor.

Jämlik och effektiv cancervård

Överenskommelsens viktigaste åtgärd är att fortsätta införa och utveckla det gemensamma nationella systemet med standardiserade vårdförlopp. Överenskommelsen omfattar 2021 totalt 447 miljoner kronor varav Region Stockholm får 85 miljoner kronor.

Ökad tillgänglighet i hälso- och sjukvården

Överenskommelsen ska ge en uppföljning av tillgängligheten som omfattar fler delar av vårdkedjan för en bättre helhetsbild. Totalt omfattar den 2,9 miljarder kronor till regionerna. Region Stockholm beräknar sammantaget få cirka 600 miljoner kronor 2021 men inför 2022 är osäkerheten för stor både avseende totalbelopp och fördelningsmodell för att räkna med dessa medel i budget.

En god och nära vård

Överenskommelsen omfattar primärvård, barnhälsovård, vårdens medarbetare samt e-hälsa. Den omfattar totalt 6,25 miljarder varav 5,55 Region Stockholm får drygt 1,3 miljarder kronor 2021. Delen som avser insatser för vårdens medarbetare ska enligt plan avslutas efter 2021 vilket minskar bidraget till Region Stockholm till 900 miljoner kronor.

Insatser inom området psykisk hälsa

Överenskommelsen inom psykisk hälsa är en fortsättning på tidigare arbete där SKR har bidragit med utvecklingsstöd till kommuner och regioner.

Överenskommelsen omfattar totalt 1,72 miljarder kronor varav Region Stockholm sammantaget får cirka 75 miljoner kronor.

Ersättningar med koppling till covid-19-pandemin

Under 2021 beräknas Region Stockholm få sammanlagt drygt 5,7 miljarder kronor. Dessa väntas upphöra till nästa år, utifrån antagandet att pandemin klingar av.

5. Pensioner

Region Stockholms pensionsprognoser är baserade på beräkningar genomförda av KPA Pension från april 2021.

Region Stockholms totala pensionsåtaganden beräknas vid utgången av 2021 uppgå till 57,9 miljarder kronor och beräknas öka till 62,3 miljarder kronor vid utgången av 2024, en ökning om 4,4 miljarder kronor motsvarande 7,6 procent i jämförelse med 2021. Avsättningarna fortsätter således att öka och omfattar individer som är födda 1985 eller tidigare. Den så kallade ansvarsförbindelsen nådde sin topp för ett antal år sedan och minskar sedan dess kontinuerligt varje år. Minskningen under 2021 blir dock mindre jämfört med tidigare år på grund av att ansvarsförbindelsen revideras upp i samband med förändrade livslängdsåtaganden. Ansvarsförbindelsen beräknas vara avslutad omkring år 2060.

Av Tabell 10 nedan framgår att vid utgången av 2021 beräknas avsättningarna uppgå till 35,2 miljarder kronor och ansvarsförbindelsen till 22,7 miljarder kronor. Fram till och med utgången av 2024 beräknas avsättningarna öka med 19,6 procent och ansvarsförbindelsen minska med 11,1 procent i jämförelse med 2021.

Tabell 10. Totala pensionsåtaganden, jämförelser med budget 2021

Mkr	2021	2022	2023	2024
Prognos 2:21 (2021-04-30)	57 904	59 201	60 436	62 294
- varav avsättningar	35 217	37 430	39 486	42 130
- varav ansvarsförbindelser	22 687	21 771	20 950	20 165
Budget 2021	55 471	56 545	57 860	59 731
- varav avsättningar	33 649	35 757	37 857	40 456
- varav ansvarsförbindelser	21 822	20 788	20 003	19 275
Differens Prognos 2:21 - Budget 2021	2 432	2 656	2 576	2 563

De totala pensionskostnaderna 2021 beräknas uppgå till 7,4 miljarder kronor, varav förändring av livslängdsåtaganden utgör 1,3 miljarder kronor och förändring av bolagens diskonteringsränta utgör 543 miljoner kronor. I budget 2021 har tillkommande kostnader om 1,8 miljarder kronor inarbetats avseende dessa poster. År 2024 beräknas pensionskostnaderna uppgå till 7,3 miljarder kronor vilket innebär en motsvarande kostnad som för 2021.

Tabell 11. Samlade pensionskostnader, jämförelser med föregående prognos och budget

Mkr	2021	2022	2023	2024
Prognos 2:21 (2021-04-30) *)	7 376	6 568	6 557	7 336
Budget 2021 <i>Prognos 3:20 (2020-08-31) *)</i>	7 129	6 465	6 596	7 302
Differens Prognos 2:21 - Budget 2021	247	103	-39	34

Källa: KPA

*) Inklusivt reserv för oförutsedda pensionskostnader om 500 miljoner kronor

De framtida pensionsåtagandena påverkas av ränteutvecklingen fram till respektive nominella pensionsåtagandes slutbetalningstillfälle. Därför nuvärdesberäknas pensionsåtagandena utifrån en beräknad årlig avkastning på avsatt kapital och ansvarsförbindelser. En lägre ränta medför högre kostnader eftersom större belopp årligen behöver sättas av för att kompensera för en lägre avkastning. Vid en högre ränteutveckling gäller att kostnaderna minskar eftersom avkastningen blir högre och lägre belopp årligen behöver sättas av.

De framtida pensionsåtagandena nuvärdesberäknas utifrån två årligen externt fastställda diskonteringsräntor. Diskonteringsräntan för förvaltningsorganisationens pensionsåtaganden fastställs av SKR en gång per år. Då den är beroende av utvecklingen av marknadsräntor, inflation och SKR:s egen bedömning av omvärldsfaktorer är det mycket svårt att prognosticera utvecklingen över tid. Härigenom har antagits att räntan förblir oförändrad de kommande åren med anledning av att marknadsräntorna befinner sig på en lägre nivå än en procent i dagsläget.

Diskonteringsräntan för bolagsorganisationens pensionsåtaganden fastställs av Finansinspektionen. Den påverkas i större omfattning av marknadsräntan och har förändrats årligen. Under 2020 fastställdes att diskonteringsräntan för 2021 sänks från 0,3 till -0,1 procent. Diskonteringsräntan för 2022 offentliggörs under oktober 2021, KPA bedömer att den kommer att höjas till 0,2 procent. Om så blir fallet kommer Region Stockholms pensionskostnader att bli cirka 270 miljoner kronor lägre under 2022 än vad som framgår av Tabell 11.

En annan faktor som påverkar pensionsåtagandenas storlek väsentligt är de livslängdsantaganden som ligger till grund för pensionsberäkningarna och bestämmer under hur lång tid som pensionsåtaganden för respektive individ kvarstår i pensionsskulden. Det tidigare livslängdsantagandet har tillämpats sedan 2007 och SKR:s styrelse beslutade i april 2021 att revidera det då medellivslängden har ökat. Revideringen innebär att Region Stockholms pensionsåtaganden per ingången av 2021 har höjts med 2 079 miljoner kronor. Region Stockholms bolag berörs inte av förändringen.

Sett ur en tioårsperiod bakåt i tiden har de budgeterade pensionskostnaderna som oftast varit lägre än faktiskt utfall. Detta beror till övervägande del på att bakomliggande parametrar, till exempel diskonteringsräntan, har förändrats mellan tidpunkterna för pensionsprognoserna respektive utfallet. För att motverka att budget avviker väsentligt negativt mot utfall för 2021 och efterföljande år inkluderas en årlig kostnadsreserv om 500 miljoner kronor i budget.

KAPITALTÄCKNINGSGARANTI

Härmed förbinder sig Region Stockholm, med organisationsnummer 232100-0016 och ägare till samtliga aktier i AB Storstockholms Lokaltrafik, med organisationsnummer 556013-0683, att vid anfordran genom aktieägartillskott svara för att AB Storstockholms Lokaltrafiks eget kapital beräknat i enlighet med reglerna om upprättande av särskild balansräkning i 25 kap. 14 § aktiebolagslagen (2005:551) vid varje tillfälle uppgår till minst det registrerade aktiekapitalet.

Aktieägartillskott som lämnas till AB Storstockholms Lokaltrafik enligt ovan skall vara villkorade vilket innebär att återbetalning skall kunna göras ur disponibla vinstmedel enligt fastställd balansräkning under förutsättning att sådan återbetalning inte står i strid med lag eller god affärssed.

Denna kapitaltäckningsgaranti är oåterkallelig och gäller under räkenskapsåret 2021. Totala aktieägartillskott som lämnas under kapitaltäckningsgarantins giltighetstid uppgår till maximalt två miljarder kronor.

Stockholm den 2021

Region Stockholm

Irene Svenonius
Regionfinansråd

Carina Lundberg Uudelepp
Regiondirektör